



## IDŹ DO:

- ❖ Spis treści
- ❖ Przykładowy rozdział

## KATALOG KSIĄŻEK:

- ❖ Katalog online
- ❖ Zamów drukowany katalog

## CENNIK I INFORMACJE:

- ❖ Zamów informacje o nowościach
- ❖ Zamów cennik

## CZYTELNIA:

- ❖ Fragmenty książek online

do przechowalni

do koszyka



 **Helion** Wydawnictwo

Wydawnictwo Helion  
ul. Kościuszki 1c  
44-100 Gliwice  
tel. 032 230 98 63  
e-mail: [helion@helion.pl](mailto:helion@helion.pl)

e-mail: [septem@septem.pl](mailto:septem@septem.pl)  
redakcja: [redakcjawww@septem.pl](mailto:redakcjawww@septem.pl)  
informacje: o księgarni [septem.pl](http://septem.pl)

## Rośliny doniczkowe. Seriaporad.pl

Autor: HarperCollinsPublishers  
Tłumaczenie: Cezar Matkowski  
ISBN: 978-83-246-2336-5  
Tytuł oryginału: [Indoor Plants \(Collins GEM\)](#)  
Format: 115 × 170, stron: 104



### Kwitnący poradnik. Bawi, uczy, zaskakuje

- Porady na temat ponad 120 roślin kwiatnych, liściastych i sukulentów
- Wybór rośliny, która pokocha Twój dom albo biuro
- Sposoby radzenia sobie ze szkodnikami i chorobami
- Zasady hodowli, opieki oraz rozmnażania

### Co w donicy piszczy

- Dobieranie roślin odpowiadających Twojemu stylowi życia.
- Opis warunków i miejsca umożliwiającego najlepszy rozwój danej rośliny.
- Wybór optymalnej gleby, nawozu, metody przycinania i przesadzania.
- Zasady rozsadzania – cebulki, nasiona, szczepki i podział.
- Kolorowe fotografie i rysunki ilustrujące opis każdej z roślin.

Ponoć niektórzy ludzie „mają rękę” do roślin doniczkowych, podczas gdy inni mordują każdą, której tylko dotkną. A jak wygląda zawartość doniczek w Twoim domu albo miejscu pracy? Jeśli marzy Ci się, aby wybuchły one zielonością, wyglądały zdrowo i kwitły jak oszalałe, ten nietuzinkowy poradnik dostarczy Ci wielu bezcennych porad. Poznaj kluczowe zasady zakupu i pielęgnacji roślin, a potem stwórz wokół siebie najprawdziwszy zaczarowany ogród. Pozwól sobie na bliskie obcowanie z naturą – da Ci to mnóstwo radości na co dzień i od święta.

Jesteś ciekawy świata, chcesz wiedzieć więcej i wciąż się czegoś uczyć, a nie masz czasu na czytanie opasłych poradników? Seriaporad.pl to niezwykle książeczki, które szybko, sensownie i bez owijania w bawełnę wprowadzą każdego w interesujący go temat. Koniecznie sprawdź też pozostałe tytuły!

# SPIS TREŚCI

Wprowadzenie	4
Jak korzystać z tej książki	4
Opieka nad roślinami	5
Rośliny od A do Z	16
Skorowidz	97



# OPIEKA NAD ROŚLINAMI

## WYBÓR I USTAWIENIE ROŚLIN DONICZKOWYCH

Większość roślin doniczkowych będzie właściwie się rozwijać w miejscach dobrze oświetlonych, ale nie wystawionych bezpośrednio na działanie promieni słonecznych, w których panuje względnie stała temperatura i w których rośliny nie będą narażone na przeciągi. W przypadku niektórych roślin dobór odpowiedniego miejsca nie będzie łatwym zadaniem.

nie umieszczaj roślin w pobliżu drzwi i okien, przy których mogą występować przeciągi

kaloryfery emitują intensywne ciepło, które może uszkodzić bądź zniszczyć stojące w pobliżu rośliny



unikaj stawiania roślin w dużych oknach; większość roślin doniczkowych źle znosi bezpośredni wpływ słońca

wiele roślin źle reaguje też na brak światła, a zatem nie należy ustawiać ich w miejscach zacienionych

## Rośliny w biurze i w miejscu pracy

Rośliny doniczkowe wprowadzają element naturalny do wnętrza całkowicie sztucznych. Mogą one też posłużyć do zaznaczenia osobistej obecności w miejscach całkowicie pozbawionych indywidualności, a także pomagają w usunięciu z powietrza szkodliwych substancji emitowanych przez komputery i klimatyzatory. Do hodowania w miejscu pracy nadają się przede wszystkim takie rośliny, jak aspidistra, sansewieria, zielistka, dracena, monstera oraz wszelkie rośliny z rodziny kaktusów, bromeliowców i gruboszowatych. W biurach często hoduje się skrzydłokwiaty, które również mają opinię roślin zdolnych oczyszczać powietrze.



## Rośliny łazienkowe i kuchenne

Rośliny doniczkowe preferują warunki wilgotne, dlatego wiele z nich bardzo dobrze rozwija się w pomieszczeniach takich jak kuchnia i łazienka. Wilgoć jest szczególnie korzystna dla

Zielistka w przestrzeni biurowej

roślin z rodziny paprotników, filodendronów i ostrojowatych, a także dla pilei, marant, zielistek i cisusów australijskich. Rośliny te nie potrzebują też zbyt wiele światła, dzięki czemu potrafią się właściwie rozwijać w zacienionych lub zaciemnionych pomieszczeniach.

## KUPOWANIE ROŚLIN

### Gdzie kupować?

Najlepszym miejscem do zakupów są, rzecz jasna, duże, specjalistyczne sklepy ogrodnicze. Wiele z nich posiada wydzielone miejsca cechujące się dobrym oświetleniem i stałą temperaturą. Pracownicy takich sklepów dbają o rośliny i potrafią udzielić stosownych porad. Jeszcze lepszym miejscem na tego typu zakupy jest sklep, w którym prowadzi się hodowlę określonych gatunków roślin; możesz tam zaobserwować warunki, w jakich rozwijały się rośliny, a także poprosić hodowcę, by doradził jakie rośliny będą najlepiej się nadawały do Twojego domu.

### Oznaki zdrowia

Aby zapewnić nowej roślinie najkorzystniejsze warunki rozwoju, należy wybrać egzemplarz w możliwie najlepszym zdrowiu. Stan rośliny można poznać dzięki charakterystycznym oznakom zdrowia.

Postaraj się wybierać rośliny posiadające kilka łodyg, gdyż będą one przybierać rozłóżystsze kształty niż rośliny o jednej łodydze. Upewnij się też, że młode liście znajdujące się u szczytu łodygi mają jaśniejszy odcień niż liście starsze i w pełni rozwinięte. Nie zapomnij też o sprawdzeniu stanu korzenia.

Nie kupuj żadnych roślin o zbrązowiałych lub zwędzonych liściach ani tych, którym towarzyszą chwasty bądź mech. Oznacza to bowiem, że roślina była hodowana w niewłaściwy sposób.



Odpowiedni sposób prezentowania roślin w centrum ogrodniczym



Zawsze uważnie obejrzyj roślinę przed zakupem



Sprawdź, czy rośliny posiadają zdrowe korzenie

## HODOWLA I OPIEKA

Kiedy przyniesiesz już nową roślinę do domu, musisz znaleźć dla niej odpowiednie miejsce i otoczyć ją właściwą opieką.

### Światło i temperatura

Wszystkie rośliny doniczkowe mają własne wymagania dotyczące światła i ciepła, więc odpowiednie ich rozmieszczenie wymaga właściwej oceny warunków w poszczególnych miejscach mieszkania. Szczegółowe informacje dotyczące konkretnych roślin znajdziesz w sekcji „Rośliny od A do Z”.

### Podlewanie



Podlewanie skrzętnika (*Streptocarpus*) za pomocą konewki o długiej szyjce



Niektóre rośliny należy podlewać od spodu, aby zapobiec gniciu korzeni

Częstotliwość i sposób podlewania jest uzależniony od wielu różnych czynników. Przede wszystkim musisz zorientować się, jakie są wymagania konkretnego gatunku. Ogólna zasada mówi, że im cieńsze liście ma roślina, tym częściej należy ją podlewać. Dlatego też rośliny z rodziny gruboszowatych, cechujące się grubymi, mięsistymi liśćmi, wymagają rzadszego nawadniania niż cienkoliste paprocie. Dodatkowo musisz też brać pod uwagę warunki pogodowe oraz porę roku. Najlepiej zaś będzie, gdy postarasz się zrozumieć potrzeby konkretnej rośliny. Jeżeli obawiasz się, że podlewasz ją zbyt często lub zbyt rzadko, sprawdź opisy poszczególnych roślin, aby poznać ich wymagania.



Granulki gliny pomagają zachować wilgoć

**WSKAZÓWKA:** Jeżeli w pokoju, w którym stoją rośliny doniczkowe, znajduje się też półka umieszczona nad kaloryferem, możesz postawić na niej talerzyk z wodą. Odparowująca woda zwiększy wilgotność powietrza w pomieszczeniu. Pamiętaj, aby regularnie uzupełniać wodę, zwłaszcza kiedy ogrzewanie jest włączone.

## Czyszczenie

Hodowcy roślin często zapominają o ich czyszczeniu, chociaż ma ono istotny wpływ na zdrowie i ogólny wygląd roślin. Osiedlający na liściach kurz, pył oraz pozostałości środków czystości w aerozolach sprawiają, że roślina wygląda na zaniedbaną, a także utrudniają dostęp promieni słonecznych i powietrza, spowalniając tym samym wzrost samej rośliny.

Najczęstszego czyszczenia wymagają rośliny liściaste, szczególnie zaś te, których liście mają charakterystyczny połysk. Najlepiej jest je czyścić, zdejmując warstwę kurzu wilgotną gąbką, a następnie osuszając liście suchą ściereczką. W przypadku niektórych roślin dobre efekty daje zastosowanie specjalnych środków do nabłyszczenia liści (w aerozolu bądź w postaci nasączonych ściereczek), które można kupić w sklepach ogrodniczych. Liście roślin doniczkowych tracą swój połysk z wiekiem, zaś tego rodzaju środki pomagają im przywrócić naturalny blask. Używaj ich jednak wyłącznie na starszych, matowych liściach. Kaktusy można odkurzać za pomocą miękkiego pędzla.



Umyj liście wilgotną gąbką, a następnie osusz je za pomocą suchej szmatki



Kurz z kaktusów usuń za pomocą miękkiego pędzla

## Stelaże

Niektóre rośliny doniczkowe wymagają stosowania specjalnego stelażu. Dotyczy to przede wszystkim roślin pnących, którym należy zapewnić możliwość odpowiedniego odświeżenia kwiatów i listowia. Stelaże dla pnączy mogą przybierać formę drucianych pętli, bambusowych stojaków bądź specjalnych pokrytych matą tyczek, stosowanych najczęściej do wspierania roślin wysokopiennych, jak na przykład monstera.

## Przycinanie

Utrzymanie rośliny w optymalnym zdrowiu i kształcie wymaga jej odpowiedniego przycinania. Do trzech najczęściej stosowanych technik należą: usuwanie kwiatów, wycinanie odrostów i usuwanie uszkodzeń.



Wycinaj uszkodzone liście i łodygi



Usuwać kwiaty, kiedy zaczną więdnąć

## Nawożenie

Rośliny domowe przez całe swoje życie rosną w doniczkach, przez co mają dostęp do mocno ograniczonej ilości substancji odżywczych, które szybko zostają zużyte. Dlatego też należy je częściej nawozić, aby zapewnić im najkorzystniejsze warunki rozwoju.

Istnieje kilka sposobów nawożenia roślin doniczkowych. Zawsze należy jednak zwracać uwagę na to, co kupujemy, gdyż nie wolno stosować nawozu dla kwiatów do nawożenia roślin liściastych i vice versa. Wszystkie nawozy sztuczne zawierają azot, fosforany i wodorotlenek potasu. Azot zapewnia prawidłowy rozwój liści, związki fosforu wzmacniają korzenie, zaś zasada potasowa sprzyja kwitnieniu. Dlatego też w przypadku roślin liściastych wybieraj dobrze zbalansowane nawozy z większą zawartością azotu, zaś dla kwiatów i roślin kwitnących stosuj te, w których zwiększono dawkę wodorotlenku potasu.

Najlepsze efekty przynosi stosowanie nawozów płynnych, gdyż pozwala to na bardzo dokładne dawkowanie. W takim przypadku dodaje się je do wody służącej do codziennego podlewania. Bardzo dobrze sprawdzają się też nawozy w postaci wolno rozpuszczających się granulek lub pręcików.

## Doniczki

W sklepach ogrodniczych można kupić wiele różnych rodzajów doniczek. Pierwszym elementem, na który musisz zwrócić uwagę, jest materiał, z którego są one wykonane. Najczęściej będziesz mieć wybór pomiędzy doniczkami z terakoty a doniczkami z plastiku.



Roślina przygotowana do umieszczenia w doniczce

Pamiętaj, aby zawsze sprawdzić, czy kupowana doniczka posiada otwory odpływowe.

Aby zapewnić roślinie wystarczającą ilość miejsca, każdego roku należy przesadzać ją do nieco większej doniczki. Dzięki temu będzie ona miała dostęp do świeżego materiału organicznego w glebie, zaś jej korzenie będą mogły się prawidłowo rozwijać. Poniżej przedstawiamy właściwy sposób przesadzania.



Delikatnie wyjmij roślinę z doniczki



Jeżeli korzenie są splątane, ostrożnie je rozprostuj



Nasyp na dno doniczki 2 cm ziemi, a następnie wstaw do niej roślinę



Uzupelnij doniczkę ziemią do poprzedniej wysokości

## GLEBA

Staraj się zawsze używać dobrych gatunków ziemi do kwiatów. Są one zwykle oparte na ziemi ilastej, która jest zdecydowanie wygodniejsza w użyciu niż ziemia torfowa, gdyż wyschnięty torf jest trudny do ponownego nawilżenia i gorzej przechowuje substancje odżywcze.

Popularne gatunki ziemi do kwiatów powinny odpowiadać przeważającej większości roślin opisanych w niniejszej książce, chociaż niektóre rośliny, takie jak storczyki, kaktusy oraz kwiaty źle reagujące na wapno (na przykład azalie), wymagają stosowania specjalnych gatunków ziemi. Unikaj ziemi ogrodowej, gdyż często jest ona zbyt wilgotna i może zawierać nasiona chwastów, a także zwiększa ryzyko zaatakowania roślin przez choroby i szkodniki.





Ziemia do kwiatów: dla storczyków (lewy górny róg), dla kaktusów (prawy górny róg) i ogólnego zastosowania (na dole)

## ROZSADZANIE

Rozsadzanie roślin przy wykorzystaniu ich fragmentów jest czynnością stosunkowo prostą.

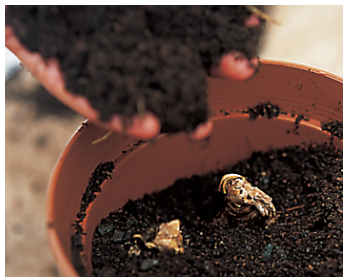
### Cebulki

Cebulki wypuszczające pędy na wiosnę są na ogół dostępne w sklepach ogrodniczych już od późnego lata. Postaraj się je nabyć i zasadzić jak najwcześniej. W ten sposób zapewnisz im odpowiednio długi czas do przyjęcia się w nowej glebie i optymalnego rozwoju.

**WSKAZÓWKA:** Pamiętaj, aby zawsze używać doniczek posiadających właściwe odprowadzenie wody, gdyż nadmierna wilgoć może doprowadzić do gnicia cebulek. Na samym dnie donicy dobrze jest umieścić skorupy doniczek ceramicznych, aby zmniejszyć szansę zablokowania odpływu.



Cebulki sadi się na ogół na głębokości będącej dwu- lub trzykrotnością ich średnicy



Wypełnij doniczkę ziemią tak, by do krawędzi doniczki pozostało ok. 2,5 cm, a następnie dobrze podlej cebulki

## Nasiona

Wiele tradycyjnych roślin doniczkowych sadi się przy wykorzystaniu nasion. Jako że nasiona roślin doniczkowych są dość delikatne, należy je sadzić w ciepłe. Dobrym miejscem dojrzewania wysianych nasion jest parapet okienny. Nasiona wysyp na lekko ugniecioną ziemię w doniczce lub kuwecie, a następnie przykryj je bardzo cienką warstwą ziemi lub wermikulitu. Umieść donicę lub kuwetę w propagatorze lub przykryj ją czystą folią plastikową.

Kiedy rośliny zaczną kiełkować, należy je rozsadzić do osobnych doniczek, aby mogły się odpowiednio rozwijać (patrz rysunki poniżej).



Ostrożnie wysyp nasiona na warstwę ziemi



Przykryj nasiona cienką warstwą ziemi lub wermikulitu



Przesadź kiełkujące rośliny do osobnych doniczek

## Podział

Niektóre rośliny łatwo jest podzielić, aby uzyskać więcej osobników. W tym celu dobrze podlej roślinę i odstaw ją na godzinę. Następnie wyjmij ją z doniczki i ostrożnie rozwiń bryłę korzeniową. W ten sposób uzyskasz kilka roślin, które można będzie zasadzić osobno. Umieść je w doniczkach wypełnionych świeżą ziemią i dobrze podlej.



Saintpaulia jest rośliną bardzo dobrze nadającą się do podziału

## Szczepki

Szczepienie roślin jest popularnym sposobem zwiększania liczby hodowanych osobników. Istnieje kilka metod szczepienia, z których każda daje szczególnie dobre efekty po zastosowaniu jej do rozsadzania konkretnych rodzajów roślin.

**WSKAZÓWKA:** Szczepki muszą być na ogół zasadzone w ziemi natychmiast po wycięciu, aby nie straciły wilgoci. Po rozsadzeniu należy przechowywać je pod folią, często zraszając wodą.

**WSKAZÓWKA:** Do cięcia należy używać wyłącznie ostrego noża lub sekatora. Równe, gładkie cięcia zmniejszają ryzyko zainfekowania rośliny. Pamiętaj, aby regularnie ostrzyć narzędzia i utrzymywać w czystości.

Do rozsadzania wielu roślin stosuje się szczepki wykonane z całych liści bądź ich fragmentów, chociaż najczęstszą metodą jest tworzenie szczepiek z łodyg. Poniższe rysunki przedstawiają sposób jej zastosowania na przykładzie pelargonii.



W przypadku pieprzówki do rozsady mogą posłużyć całe liście



Przygotuj szczepki, odcinając je tuż poniżej miejsca przyczepu liścia. Możesz też usunąć kilka niższych listków



Delikatnie wciśnij kilka szczepiek w ziemię. Korzenie uformują się po kilku tygodniach

## Okłady

Rośliny pnące, takie jak hедера, jaśmin czy filodendrony, mogą być łatwo rozsadzane przy wykorzystaniu techniki okładów.

Przed rozpoczęciem rozsadzania dobrze podlej roślinę macierzystą i odstaw ją na pół godziny, aby łodygi nabrały odpowiedniej ilości wody. Wybierz ładną, dobrze rozwiniętą łodygę, zegnij ją w pobliżu miejsca przyczepu liści, a następnie wetknij jej szczyt w ziemię znajdującą się w osobnej doniczce. Następnie zabezpiecz łodygę kawałkiem drutu w kształcie litery U i podlej. Kiedy na zasadzonej w ten sposób łodydze zaczną pojawiać się odrosty, oznacza to, że roślina zapaściła nowe korzenie i może być bezpiecznie odcięta od rośliny macierzystej. Zrób to za pomocą ostrego noża lub sekatora.



Zasadzona w ziemi łodyga bluszczu (*Hedera*) odchodząca od rośliny macierzystej

## Okłady napowietrzne

Technika ta jest wariacją rozmnażania przez okłady i najczęściej stosuje się ją w przypadku roślin tracących niższe liście, jak na przykład *Ficus elastica*. Rośliny te wykształcają bowiem nowy system korzeniowy w miejscu, gdzie wciąż znajdują się świeże liście.

## CHOROBY I SZKODNIKI

Wiedza na temat chorób i szkodników, które mogą zaatakować hodowane rośliny, jest zawsze przydatna. Poniżej przedstawiamy najpopularniejsze zagrożenia oraz sposoby radzenia sobie z nimi.

### Szkodniki



#### Mszyce

Mszyce są małymi owadami żywiącymi się sokami roślin. Zmniejszając ilość dostępnych soków roślinnych, przyczyniają się one do uszkodzania liści i pędów. Mszyce wydają również część spożytych płynów, przez co na zaatakowanych przez nie roślinach pojawia się ciemna pleśń. Najskuteczniejszym sposobem ochrony przed mszycami jest szybkie ich wykrycie, gdyż owady te rozmnażają się w niezwykle szybkim tempie, więc im wcześniej zostaną wyeliminowane, tym lepiej. Uważnie oglądaj swoje rośliny co kilka dni i niszczone wszystkie mszyce, które zauważysz. Jeżeli masz do czynienia z dużą inwazją, zastosuj specjalne środki do zwalczania mszyc. Do rozpylacza z gotowym preparatem możesz dodać też bardzo drobne ilości mydła.



#### Wełnowce

Te niewielkie owady o miękkim i pokrytym białą woskową substancją ciele żywią się sokami roślinnymi. Ich usunięcie może być dość trudne, gdyż najczęściej atakują one trudno dostępne części roślin, a chroniąca ich ciałem substancja dość skutecznie zabezpiecza je przed działaniem środków ochrony roślin. Dlatego też najlepiej jest usuwać je w sposób mechaniczny, za pomocą pędzla lub wacika. Narzędzie takie dobrze jest nawilżyć spirytusem, który skutecznie rozpuszcza ochronną woskową warstwę, ułatwiając pozbycie się szkodników.



#### Opuchlaki

Dorośle opuchlaki żywią się liśćmi, ale największe zagrożenie stanowią ich formy larwalne. Dorośle osobniki składają bowiem w ziemi jaja, a wykluwające się z nich larwy zaczynają żerować na korzeniach, doprowadzając do ich nieodwracalnego uszkodzenia. Jeżeli zauważysz opuchlaki odpowiednio wcześnie, możesz pozbyć się ich, stosując odpowiedni preparat owadobójczy.

## Choroby

### Szara pleśń

Szara pleśń najczęściej występuje na roślinach kwitnących, gdyż rozwija się w obrębie kwiatów i pąków. Najlepszym sposobem uchronienia się przed nią jest utrzymywanie roślin w czystości.



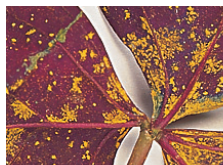
### Mączniak właściwy

Mączniak jest poważną chorobą roślin doniczkowych. Pojawia się zwykle w warunkach suchych i gorących, więc zawsze upewnij się, że Twoje rośliny nie są wystawiane na bezpośrednie działanie słońca.



### Rdza

Na roślinach domowych mogą rozwijać się różne odmiany rdzy. Najczęstszym objawem tej choroby jest pojawienie się rdzawoczerwonych plam na wierzchniej lub spodniej stronie liści. Rdzę można usunąć za pomocą specjalnych preparatów grzybobójczych.



### Brązowienie liści

Liście wielu roślin w naturalny sposób brązowieją z wiekiem. Świeże liście przybierają zwykle zdrową, zieloną barwę, by później żółknąć przy brzegach, a następnie zmienić barwę na brązową. Jest to najczęściej oznaką słabego nawodnienia rośliny bądź zbyt suchego otoczenia. Czasami też przyczyną takiego stanu może być mechaniczne uszkodzenie. W obu tych przypadkach należy przenieść roślinę w korzystniejsze miejsce.



### Gnicie korzeni

Wpływ nadmiernego nawadniania zauważany jest zwykle dopiero w chwili, gdy roślina zaczyna umierać. Szczególnie w ziemi łatwo jest przesadzić z podlewaniem, gdyż pierwsze objawy gnicia korzeni przypominają oznaki wyschnięcia, co skłania hodowców do dalszego zwiększania ilości wody. Nadmiar płynu w glebie utrudnia dostęp powietrza do korzeni, przez co zaczynają one gnić. Jeżeli pierwsze oznaki nadmiernego nawodnienia pojawią się w ziemi, wyjmij roślinę z donicy i obejrzyj jej system korzeniowy. Jeśli będzie to konieczne, możesz też wysuszyć korzenie przed ponownym ich umieszczeniem w glebie.

