

IDŹ DO

PRZYKŁADOWY ROZDZIAŁ



SPIS TREŚCI

KATALOG KSIĄŻEK

KATALOG ONLINE

ZAMÓW DRUKOWANY KATALOG

TWÓJ KOSZYK

DODAJ DO KOSZYKA

CENNIK I INFORMACJE

ZAMÓW INFORMACJE
O NOWOŚCIACH

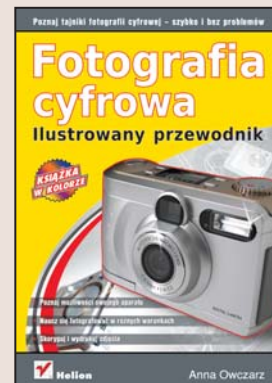
ZAMÓW CENNIK

CZYTELNIA

FRAGMENTY KSIĄŻEK ONLINE

Fotografia cyfrowa. Ilustrowany przewodnik

Autor: Anna Owczarz
ISBN: 83-7361-657-8
Format: B5, stron: 168



Naucz się korzystać ze wszystkiego, co oferuje fotografia cyfrowa

Zamierzasz kupić cyfrowy aparat fotograficzny? A może już go masz? Pora na naukę fotografowania. Wbrew pozorom samo wciśnięcie spustu migawki nie wystarczy do zrobienia dobrego zdjęcia. Trzeba wiedzieć, jakie możliwości posiada aparat, jak skadrować zdjęcie i jak się odpowiednio „ustawić”. Na szczęście fotografia cyfrową ma tę zaletę, że nieudane zdjęcia można jeszcze uratować, korzystając z możliwości ich obróbki w komputerze. Przeraża Cię ilość zagadnień, które musisz poznać? Nie martw się – wszystkiego możesz nauczyć się szybko, łatwo i przyjemnie.

Dzięki książce „Fotografia cyfrowa. Ilustrowany przewodnik” dowiesz się, co zrobić, aby przestać „klikać” i zacząć robić zdjęcia. Poznasz wszystkie możliwości swojego aparatu, nauczysz się korzystać z programów tematycznych i ręcznych nastaw. Dowiesz się, jak fotografować różne obiekty i jak radzić sobie ze zmiennymi warunkami oświetleniowymi. Przeczytasz także o cyfrowej obróbce zdjęć i ich drukowaniu.

- Podstawowe parametry aparatu cyfrowego
- Ogniskowa, głębia ostrości i parametry ekspozycji
- Kompozycja ujęcia
- Portrety
- Fotografowanie architektury, przyrody i zdjęcia nocne
- Przenoszenie zdjęć do komputera
- Edycja i korekcja fotografii
- Drukowanie zdjęć



Spis treści

Rozdział 1. Zanim kupisz kota w worku...	9
Na co należy zwrócić uwagę podczas zakupu aparatu cyfrowego?	10
Rozmiar to nie wszystko	10
Optyka aparatu	11
Matryca światłoczuła	13
Kontrola balansu bieli	13
Wyświetlacz aparatu (ekran LCD, monitor LCD)	13
Karta pamięci	14
Dostępność przynajmniej dwóch formatów zapisu fotografii.	14
Zapotrzebowanie aparatu na energię	16
Zakres migawki i zakres przysłony	16
Programy tematyczne	16
Tryby pracy lampy błyskowej	16
Rozdział 2. Pełne wykorzystanie możliwości aparatu w celu tworzenia doskonalszych obrazów	18
Określanie rozmiaru zdjęcia	18
Widzieć ostro to podstawa, chociaż są wyjątki...	20
Mała głębia ostrości	21
Duża głębia ostrości	22
Zmiana pola widzenia i jej zastosowanie w fotografii	23
Szerokie pole widzenia	24
Standardowe pole widzenia	24
Wąskie pole widzenia	25
Kontrolowanie ustawień ekspozycji	27
Nieprawidłowa ekspozycja	27
Ekspozycja prawidłowa	28
Ułatw sobie proces ustawiania parametrów ekspozycji – preferencja czasu czy preferencja przysłony?	29
Bracketing pomocny przy uzyskaniu właściwej ekspozycji	29

Balans bieli	31
Lampa błyskowa	33
Kadrowanie zdjęć, czyli uważaj na paralaksę	36
Blisko, bliżej, coraz bliżej	38
Makrofotografia	38
Fotografowanie z bliska	40
W jaki sposób korzystać z programów tematycznych?	42
Wykorzystywanie właściwości czułości ISO dla uzyskania określonych efektów	46
Rozdział 3. Ogólne wskazówki dotyczące sztuki fotografowania	48
Główny temat zdjęcia, czyli zastanów się, co chcesz uwiecznić na fotografii	48
Umiejętność wykorzystania właściwości światła	49
Barwa i charakter światła	49
Kierunek światła	51
Kompozycja ujęcia	53
Plany w fotografii	53
Zasada trójkopcia	54
Linia horyzontu	55
Pożądany dodatkowy element w kompozycji niecentralnej	56
Przestrzeń dla ruchu	57
Perspektywa	58
Wybór kadru	59
Punkt widzenia	60
Obramowanie i jego naturalne oblicza	62
Wykorzystanie walorów fotografowanych obiektów dla nadania fotografii niepowtarzalnego klimatu	65
Harmonia barw	65
Kontrast barw	65
Low-Key i High-Key	66
Wpływanie na kształt fotografowanych obiektów	67
Wzór i faktura	69
Zdjęcia panoramiczne	71

Rozdział 4. Najpopularniejsze tematy fotografii, czyli co zrobić, aby zdjęcia były jeszcze lepsze	73
Na co zwrócić uwagę podczas fotografowania ludzi?	74
W jaki sposób tworzyć portrety?	74
Portret środowiskowy i portret kreatywny	80
Pełna naturalność, czyli jak wykonywać dobre zdjęcia niepozowane?	83
Jak fotografować dzieci?	84
W jaki sposób tworzyć doskonałe akty?	87
Krajobraz. Na co zwrócić uwagę podczas wykonywania fotografii?	89
Punkt widzenia i wysokość aparatu	90
Pory roku i ich wpływ na charakter krajobrazu	91
W jaki sposób fotografować zwierzęta?	93
Fotografowanie obiektów architektonicznych	97
Wpływ oświetlenia i punktu widzenia na wygląd fotografii	97
Świadome wykorzystywanie wyglądu nieba dla uzyskania zamierzonych efektów	99
Poszukiwanie detali architektonicznych w celu podkreślenia charakteru fotografowanego obiektu	99
Jak fotografować zjawiska meteorologiczne?	101
Deszcz	101
Burza	102
Śnieg	103
Zdjęcia nocne i wieczorne. W jaki sposób uchwycić urok nocy za pomocą fotografii?	105
Fotografowanie budynków i pomników	106
Fotografowanie zachodów słońca	106
W jaki sposób fotografować obiekty w ruchu?	108
Rozdział 5. Przesyłanie zdjęć z aparatu i ich przechowywanie	110
Urządzenia wykorzystywane do przesyłania fotografii z aparatu do komputera	110
Kabel połączeniowy i stacja dokująca	111
Czytnik kart	112
Przesyłanie danych z aparatu do komputera pracującego pod kontrolą systemu Windows XP	113

Ochrona fotografii	117
Segregowanie zdjęć.....	118
Rozdział 6. Edycja fotografii, czyli co zrobić, aby...	120
Po co poddawać zdjęcia edycji? – Cel i środki	120
Jak usunąć ziarno z fotografii?	121
Jak kadrować fotografie?	124
W jaki sposób prostować obrazy?	126
Jak usunąć z fotografii efekt czerwonych oczu?	128
Zdjęcia prześwietlone i niedoświetlone, czyli jak skorygować skutki nieprawidłowej ekspozycji?	131
Fotografie prześwietlone	131
Fotografie niedoświetlone	133
Korekcja kolorów, czyli jak usunąć wszelkie przebarwienia, sprawić, aby kolory na zdjęciu stały się bardziej żywe i nasycone? ..	135
Korekcja poziomów	135
Usuwanie przebarwień	135
Korekcja barw pod względem nasycenia	138
Jak dodać do fotografii efekt naśladujący zastosowanie flesza? ...	139
Jak zmienić kolor wybranego fragmentu fotografii?	142
Zmiana koloru wybranego elementu zdjęcia	142
Zmiana koloru fragmentu fotografii w celu zaakcentowania wybranego elementu	143
Jak wyostrzyć fotografię?	145
Rozdział 7. Drukowanie	148
Przygotowanie zdjęcia do wydruku to nie taka prosta sprawa	148
Wielkość fotografii a rozdzielczość, czyli jak uzyskać fotograficzną jakość wydruków	148
Optymalna rozdzielczość wydruku	149
Zmiana rozdzielczości zdjęcia	150
Ustawienia drukowania	153
Dodatek Co zrobić, aby zmniejszyć koszty wydruku zdjęć?	156
Wpływ zastosowania określonych rodzajów papieru na efekt końcowy wydruku	157
Jakość wydruku nie zależy tylko od papieru... ..	161
Skorowidz	163

Rozdział 4.

Najpopularniejsze tematy fotografii, czyli co zrobić, aby zdjęcia były jeszcze lepsze

Świat tematów, które możemy zamieszczać na fotografiach, jest niezwykle bogaty. W wyjątkowy sposób można uwiecznić na zdjęciu niemalże wszystko, co nas otacza. Aby zrobić to dobrze, należy poznać zasady i metody, które zostały przypisane do poszczególnych grup tematycznych. Nie jest tych zasad wiele, a bardzo pomagają podczas fotografowania. Warto je poznać i na zawsze zapamiętać, a przede wszystkim stosować, by zdjęcia wyglądały jeszcze lepiej i nabrały głębi. Bo tak napraw-

dę często różnica pomiędzy zdjęciem, które wywołuje zachwyt, a tym wyglądającym banalnie i zwyczajnie wynika z obrania niewłaściwego miejsca, z którego rejestrujemy ujęcie, minimalnej różnicy w kącie padania światła czy na przykład niewłaściwie dobranych parametrów ekspozycji. Niby są to drobiazgi, ale jednak diametralnie zmieniają charakter fotografii. Warto zatem poznać zasady obowiązujące przy wykonywaniu zdjęć z poszczególnych grup tematycznych.

Na co zwrócić uwagę podczas fotografowania ludzi?

Postacie ludzkie są najczęstszym tematem fotografii. Fotografie osób wywierają przeważnie znacznie większe wrażenie i wywołują potężniejsze emocje u oglądających je niż innego rodzaju zdjęcia. Najczęściej określenie „fotografowanie ludzi” przywołuje na myśl skojarzenie z wykonywaniem ich portretów. Jednak warto pamiętać o tym, że portret nie jest jedyną formą uwieczniania ludzi na fotografii. Nigdy nie powinniśmy bagatelizować zna-

grafujący musi wykazać się często cierpliwością, gdyż czeka na wydarzenia i sytuacje, które zdarzają się spontanicznie, bez jego interwencji.

W jaki sposób tworzyć portrety?

W przypadku fotografowania ludzi bardzo ważną zasadą jest poznanie modela. Aby zdjęcie portretowe było udane, powinno oddać nie tylko fizyczny wygląd fotografowanej postaci, ale przede wszystkim odzwierciedlić jej wnętrze. Ważne jest tutaj zaprezentowanie wyjątkowej osobowości modela oraz jak najbardziej precyzyjne przedstawienie za pomocą zdjęcia jej prawdziwego charakteru. Trzeba zatem dowiedzieć się czegoś więcej o osobie fotografowanej. To bardzo ważne, gdyż tylko wtedy pojawi się możliwość przedstawienia go w naturalny sposób, co uwiarygodni zdjęcie. Należy zatem zdobyć jak najwięcej informacji o modelu, jego profesji i zainteresowaniach. Przebywając z nim, poznaj charakterystyczne dla niego cechy osobowości. Pozwoli Ci to określić, które z cech chcesz wydobyc na fotografii. Następnie powinniśmy zastanowić się nad pozą, strojem, za pomocą których cechy charakteru staną się jeszcze bardziej widoczne.



Image Copyright © 2000 DigiTouch

czenia aktu ani zapominać o takiej formie, jaką jest portret kreatywny. Musisz również pamiętać o tym, że istnieją dwa rodzaje fotografii ludzi: zdjęcia pozowane, czyli takie, w których model współpracuje czynnie z fotografem, oraz zdjęcia tzw. dokumentalne, czyli takie, w przypadku których nie istnieje scenariusz wydarzeń. W tym drugim przypadku foto-

Elementami, na które należy ponadto zwrócić uwagę podczas portretowania ludzi, są: kąt widzenia aparatu, zoom optyczny, oświetlenie oraz otoczenie.

Kąt widzenia aparatu

Sposób ustawienia postaci to jeden z elementów, na jaki należy zwrócić uwagę podczas jej portretowania. Zarówno fotografowi, jak i jego modelowi zależy na uzyskaniu jak najlepsze-



Image Copyright © 2000 DigiTouch

go efektu końcowego. Powinni oni zatem współpracować ze sobą i wykonać wiele próbnych ustawień. Model poproszony o przyjęcie różnych póz z pewnością nie odmówi. Pozami, ja-



Image Copyright © 2000 DigiTouch



Image Copyright © 2000 DigiTouch

Wskazówka



Jeśli model ma dość wydatny nos, unikaj pozy trzy czwarte. Może ona spowodować jego wizualne wydłużenie, zwłaszcza jeśli zastosujesz obiektyw szerokokątny lub standardowy. Pamiętaj również o tym, że okrągła twarz nie najlepiej wypada w pozie en face.



Image Copyright © 2000 DigiTouch



Image Copyright © 2000 DigiTouch

kie należy sprawdzić, są: profil, trzy czwarte oraz en face (pozycja frontalna), a wszystkie one z głową podniesioną wyżej lub opuszczoną niżej. W takiej sytuacji zadaniem modela jest zmieniać pozy na prośbę fotografa, a zadaniem tego drugiego jest obserwacja, w jaki sposób zmienia się wygląd twarzy fotografowanej postaci.

Zmieniając pozycję aparatu, możesz podkreślić pewne cechy modela. Fotografując z góry, uzewnętrzniasz je-

Wskazówka



Fotografując z bardzo niskiej lub bardzo wysokiej pozycji aparatu, można nadać twarzy kształt zbliżony do trój-

kąta. Należy na to uważać. Fotografując z wysokiej pozycji (np. stając na podwyższeniu, niewielkiej dra-

bince), uwydatnimy czoło postaci, oczy i kości policzkowe. Linia szczęki i broda wydają się być zmniejszone.

go wrażliwość, natomiast kiedy wykonujesz ujęcia z dołu – eksponujesz jego nieprzystępność, wyniosłość (patrz rysunki na str. 76).

Zoom optyczny

Podczas fotografowania w zbliżeniu lub półzbliżeniu najlepszy efekt daje zastosowanie zoomu optycznego bę-



Image Copyright © 2000 DigiTouch

dącego odpowiednikiem występującego w fotografii tradycyjnej niezbyt długiego obiektywu wąskokątnego – 85 – 135 mm. Umożliwia on fotografowanie z większych odległości. Model nie czuje się wówczas przytłoczony obecnością aparatu. Wadą długich obiektywów jest mała głębia

ostrości. Należy o tym pamiętać i w razie potrzeby ustawić ostrość na oku modela znajdującym się bliżej



Image Copyright © 2000 DigiTouch

aparatu. Następnie należy sprawdzić ostrość całej twarzy. Jeśli większa jej część jest nieostra, należy zastanowić się nad dłuższym czasem otwarcia migawki i mniejszym otworem przysłony. Pomóc może tutaj również ustawienie większej czułości (patrz rysunki powyżej).

Oświetlenie

Wielu fotografów w celu oświetlenia portretowanej postaci wykorzystuje oświetlenie zastane. Modyfikują je

oni za pomocą *błysku wypełniającego* lub powierzchni odbijających światło (eliminuje to niepotrzebne cienie). Pozwala to poprawić kontrast oraz kompozycję ujęcia. Zwykle najkorzystniejsze dla modelu jest światło miękkie i rozproszone. Czasem jednak lepszy efekt można uzyskać za pomocą bocznego wyrazistego oświetlenia. Przykładem naturalnego, miękkiego światła jest to, które pada przez okna do pomieszczenia.



Image Copyright © 2000 DigiTouch

Podejmując zamiar portretowania w plenerze, należy najpierw wybrać miejsce, w którym odbędzie się sesja zdjęciowa, a następnie zapoznać się

z rozkładem światła o różnych porach dnia. Dopiero wtedy należy zdecydować, w jakich godzinach zaprosimy modela do współpracy.



Image Copyright © 2000 DigiTouch

Błask wymuszony (inaczej Błask wypełniający) to jedna z funkcji lampy błyskowej dostępnych w aparatach cyfrowych. Umożliwia wymuszenie bł-

Wskazówka



Do wykonywania portretów w plenerze najlepsze jest światło poranka, późnego popołudnia a także pochmurne dni z rozproszonym światłem.



Image Copyright © 2000 DigiTouch

sku lampy błyskowej w celu doświetlenia obiektu znajdującego się w kadrze. Jest ona najczęściej przydatna w sytuacji, gdy za plecami obiektu fotografowanego (w tym przypadku osoby) znajduje się jakieś duże źródło światła, np. słońce. Jeżeli w takiej sytuacji nie użyjemy błysku wymuszonego, na zdjęciu zamiast szczegółów obiektu (twarzy) widoczne będą jedynie jego kształty (sylwetka).

Powierzchnia odbijająca światło – brył, biały karton – jest również doskonałym materiałem polepszającym oświetlenie fotografowanej po-

staci. Gdy postać jest portretowana przy użyciu światła zastanego, np. dziennego padającego z okna na jego sylwetkę, może się zdarzyć tak, że jedna z połówek twarzy (ta, na którą nie padają bezpośrednio promienie słoneczne) może zostać niedoświetlona, co sprawi, że widoczny będzie na niej cień. Umieszczając po niedoświetlonej stronie twarzy biały karton (w odległości uniemożliwiającej jego pojawienie się w kadrze),

możemy w cudowny sposób usunąć cień z twarzy modela i sprawić, że jego twarz będzie wyglądała niezwykle atrakcyjnie.

Otoczenie

Otoczenie ma ogromny wpływ na fotografowaną osobę – zarówno na jej samopoczucie, jak i stopień odprężenia. Poza tym stanowi swego rodzaju kontekst charakteryzujący modela – daje możliwość sfotografowania postaci w naturalnych dla niej sytuacjach, np. podczas pracy lub wypoczynku.

Wskazówka

Podczas portretowania postaci pamiętaj o tym, aby nie konkurowało z nią światło. W związku z tym usu-

nięcie ze sceny niepotrzebnych elementów staje się niemalże konieczne. To model jest tutaj najważniejszy, więc

jest tylko dodatkiem, dlatego nie powinno rozpraszać uwagi oglądającego fotografię.



Portret środowiskowy i portret kreacyjny

Aby rozpocząć fotografowanie postaci, należy ją poznać. Tylko wówczas portret będzie mógł w pełni odzwierciedlić jej osobowość. Poza portretami w potocznym tego słowa znaczeniu istnieją również tzw. portrety w entourage'u oraz portrety kreacyjne.

Portret środowiskowy

Portret środowiskowy, zwany również portretem w **entourage'u**, to taki, w którym model występuje w swym



Image Copyright © 2000 DigiTouch

naturalnym otoczeniu zawodowym. W zdjęciach tego rodzaju ważne jest, aby pokazać nie tylko samego modela, ale także środowisko jego pracy,

hobby. Ważne jest wszystko to, czym się dana osoba zajmuje. Dlatego też ważne jest, aby nie wykonywać tutaj – tak jak w przypadku zwykłych portretów – zbliżeń lub półzbliżeń. W kadrze powinna bowiem być widoczna i postać modela, i elementy tworzące tło. Dobrze jest zatem zastosować (jeśli to możliwe) obiektyw szerokokątny lub najmniejszy dostępny w aparacie zoom optyczny, aby uzyskać efekt jak najbardziej zbliżony do zastosowania obiektywu szerokokątnego.

Przed przystąpieniem do zdjęć, tak jak w przypadku tradycyjnego portretu, należy poznać osobowość postaci, którą chcemy uwiecznić na zdjęciu.



Image Copyright © 2000 DigiTouch

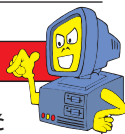


Image Copyright © 2000 DigiTouch

Trzeba poprosić ją, aby opowiedziała o swojej pracy czy hobby, najlepiej jeśli zrobi to podczas pracy lub zajęcia, które pochłania jej uwagę. Poproś ją,

Wskazówka

Fotograf powinien pracować tak, aby otoczenie nie zwracało uwagi na aparat i na niego samego



aby pokazała owoce pracy, obserwuj jej zachowanie i zapamiętaj wszystkie te elementy, które mogłyby stworzyć interesującą kompozycję. Podczas fotografowania postaci należy zrobić wszystko, aby pozostała ona w ubraniu, w którym wykonuje pracę lub realizuje swoje hobby. Zdjęcie musi wyglądać naturalnie. Nie można dopuścić, aby np. rybak hobbista wystąpił na nim z wędką i w garniturze. Nie będzie to wiarygodne.

Fotografując we wnętrzu, należy dostosować parametry ekspozycji do panujących w nim warunków oświetleniowych. Przed przystąpieniem do wykonywania zdjęć należy sprawić, aby model poczuł się rozluźniony.

Wskazówka

Fotografując w entourage'u ludzi w podeszłym wieku, należy mieć na uwadze następujące wskazówki. Po pierwsze, interesującą wyglądają zaakcentowane na fotografii zmarszczki i bruzdy na ciele tych osób – wnoszą autentyzm, podkreślają ich wiek

i wiele mówią o ich historii. Jeśli są to mężczyźni, to wszystko w porządku. Zastosowanie tego rodzaju efektu przyniesie ciekawe rezultaty. Natomiast jeśli fotografujemy kobietę w podeszłym wieku – o ile nie zależy nam na specjalnym zaakcentowaniu faktu-

ry skóry jej twarzy – dobrze jest użyć miękkiego oświetlenia ukrywającego efekty starzenia lub specjalnej nakładki zmiękczającej światła (dyfuzora) zakładanej na głowicę lampy błyskowej (oczywiście, nie we wszystkich modelach aparatów jest to możliwe).



Najlepszy efekt uzyskasz wówczas, gdy nie będzie on spodziewał się momentu, w którym zostanie naciśnięty spust migawki. Aby doprowadzić do takiej sytuacji, należy poprosić osobę portretowaną, aby zajęła się pracą i w miarę możliwości nie zwracała na nas uwagi. Dyskretnie ją obserwujemy.

Wędrując po otoczeniu, w którym znajduje się model, szukajmy odpowiedniego punktu widzenia. Można poprosić modela, by – od czasu do czasu – spojrzał w naszą stronę. Kiedy nadejdzie odpowiedni moment, wykonaj zdjęcie. Fotografia cyfrowa ma tę zaletę, że można od razu pokazać modelowi efektu pracy. To sprawia, że ludzie (nawet obcy) chętniej poddają się fotografowaniu.

Portrety kreatywne



Image Copyright © 2000 DigiTouch

Portrety kreatywne są jednym z rodzajów zdjęć pozowanych. Wykonujemy je w celu zaznaczenia stworzonego wyglądu, podkreślenia pewnych cech lub wykorzystania modela do utworzenia kompozycji graficznej. Nie są one związane z fotografowaną osobą. Najważniejszą rolę w tego ro-



Image Copyright © 2000 DigiTouch

dzaju zdjęciach odgrywają: makijaż, rekwizyty, uczesanie oraz ubranie – a raczej kostium, to właściwsze określenie. Za pomocą tych elementów można zmieniać diametralnie charakter zdjęcia. Wszystko zależy od inspiracji i wyobraźni fotografa oraz talentu modela. W przypadku tego



Image Copyright © 2000 DigiTouch



Image Copyright © 2000 DigiTouch

rodzaju zdjęć niebagatelną rolę odgrywa dobry kontakt fotografującego z fotografowanym.

Pełna naturalność, czyli jak wykonywać dobre zdjęcia niepozowane?

Zdjęcia niepozowane są przeciwieństwem portretów. W ich przypadku nie istnieje scenariusz wydarzeń. Można robić je zarówno w sytuacjach osobistych, często wręcz intymnych, jak i w tłumie. Najważniejsze jest to, żeby wiedzieć, co chcemy sfotografować i umieć przewidywać rozwój sytuacji. Należy zrezygnować



Image Copyright © 2000 DigiTouch

z lampy błyskowej, gdyż zwraca ona uwagę fotografowanych osób. Planując użycie obiektywu szerokokątnego, należy pamiętać o ustawieniu przysłony zapewniającym dużą głębię ostrości (mały otwór, duża wartość), a jeśli chcemy użyć obiektywu wąskokątnego, musimy pamiętać o odpowiedniej ostrości. Trzeba ustawić ją na miejscu, w którym może pojawić

Wskazówka



Podczas wykonywania tego typu zdjęć należy wziąć pod uwagę fakt, że nie każdy chce zostać uwiecznionym na fotografii. W związku z tym war-

to uprzednio poprosić o pozwolenie na fotografowanie (choćby zdając sobie sprawę z tego, że oczywiście nie zawsze jest to możliwe). Modelowi

należy się bowiem wyjaśnienie, w jakim celu wykonujesz fotografię. Pozwoli to uniknąć wielu nieprzyjemnych sytuacji.

się fotografowana osoba. Jeśli fotografowana postać może być w ruchu, a chcemy zastosować zoom optyczny

podejmujący się tego zadania powinien wykazać się cierpliwością, poczuciem humoru oraz umiejętnością przyciągania uwagi dziecka. Przydaje się to zwłaszcza podczas portretowania milusińskich, zwłaszcza tych w młodszym wieku. Doskonale w takich sytuacjach sprawdzają się aparaty umożliwiające zmianę ogniskowej. Pozwalają one na fotografowanie bez



będący odpowiednikiem obiektywu wąskokątnego, musimy ustawić krótki czas otwarcia migawki.

Jak fotografować dzieci?

Fotografowanie dzieci jest kolejną kategorią uwieczniania postaci za pomocą zdjęć. Dlaczego fotografowanie dzieci omawiam w osobnym punkcie? No cóż, są one szczególną grupą modeli, a wykonanie ich fotografii wymaga zastosowania odpowiednich technik i przygotowania. Fotograf



Image Copyright © 2000 DigiTouch

konieczności zbliżania się do modelu – gdy chcemy wypełnić kadr samą twarzą modelu (stosujemy wówczas największy dostępny w aparacie zoom optyczny) i odsuwania się od niego, gdy zechcemy umieścić w ka-



Image Copyright © 2000 DigiTouch

drze całą jego sylwetkę (stosujemy mniejszy niż największy dostępny w aparacie zoom optyczny). Tworząc portret dziecka, należy tak ustawić aparat, aby jego obiektyw znalazł się na wysokości oczu dziecka. Należy zatem przykłęknąć lub posadzić dziecko na podwyższeniu (co może się okazać znacznie trudniejsze, biorąc pod uwagę temperament niektórych młodych osóbek).

Wskazówka

Rozmowa z dzieckiem i wykazywanie zainteresowania tym, co ono mówi, pozwoli sprawić, że poczuje się ono swobodnie.



Podczas fotografowania dzieci zwykle trzeba działać szybko, gdyż rzadko pozostają one nieruchome, zwłaszcza gdy pochłonięte są zabawą. Ruch to jest to, co w pełni oddaje spontaniczność i energię dziecka na fotografii. Fotografując dzieci w ruchu, można uzyskać dwa efekty: „zamrożenie” ruchu lub obraz częściowo poruszony. Aby zamrozić ruch i nie spowodować



Image Copyright © 2000 DigiTouch

Wskazówka

Kiedy zabierasz się do fotografowania małych dzieci – biorąc pod uwagę fakt, że szybko się one nudzą i nie potrafią na

dłuższy czas skupić uwagi – zaopatrz się w zabawki lub kolorowe książeczki, aby w razie potrzeby zająć nimi modela. Dziecko,

jeśli się nimi zainteresuje, zapomni o obecności aparatu i fotografa – nie będzie się stresowało Twoją obecnością.



Wskazówka



Stopień czułości ISO ma wpływ na swobodę wyboru czasu otwarcia migawki i rozmiaru otworu przysłony, szczególnie podczas nie najlepszych warunków atmosferycznych. W takiej sytuacji należy stosować wyższą czułość.

Fotografując dzieci podczas zabawy – niezależnie od tego, czy jest to grupa, czy jedna postać – należy stosować jak największą możliwą długość ogniskowej aparatu. Pozwoli to wykonywać zdjęcia z większej odległo-

poruszenia – co jest bardziej wskazane podczas portretowania (chyba że chcesz uzyskać specjalny efekt), należy zastosować krótki czas otwarcia migawki oraz wysoką czułość, natomiast aby uzyskać efekt poruszenia – długi czas otwarcia migawki.

Niebagatelne znaczenie dla uzyskania jak najlepszej ostrości zdjęć szybko poruszających się dzieci ma ustawienie mniejszego otworu przysłony aparatu (większej wartości f). Pozwala to zniwelować ewentualną pomyłkę podczas nastawiania ostrości.



Image Copyright © 2000 DigiTouch



Image Copyright © 2000 DigiTouch

ści, co po pierwsze – umożliwi fotografowanie z jednego miejsca, i to zarówno wybranego dziecka, jak i całej

Wskazówka



Fotografując dzieci, trzymaj się na uboczu, aby nie znajdować się w ich polu widzenia. Będą się one wówczas zachowywały bardziej naturalnie.

bawiącej się grupy tak, aby postacie w kadrze nie były bardzo małe, a po drugie – pozostawi swobodę modelom w poruszaniu się.

Ważny jest wybór punktu widzenia. Fotografując bawiące się dzieci z góry czy też z dołu (w drugim przypadku tak, aby aparat znajdował się na wysokości ich oczu), można uzyskać całkiem odmienny efekt.

W jaki sposób tworzyć doskonale akty?

Akt jest jednym z najtrudniejszych tematów fotograficznych. Jest swoistym studium ludzkiego ciała i sposobem jego prezentowania (w sposób romantyczny, realistyczny, erotyczny czy też niewinny). Jest także doskonałym sprawdzianem umiejętności fotograficznych. Najważniejszym czynnikiem wpływającym na uzyskany efekt jest tutaj – poza kształtem ciała modela – stosowany do jego zaprezentowania rodzaj oświetlenia. W celu sfotografowania opływowych kształtów modela warto zastosować miękkie oświetlenie kierunkowe. Stosując taki rodzaj oświetlenia, sprawimy, że pewne obszary ciała będą dość jasne, inne zaś będą przechodzić stopniowo w coraz większe i głębsze cienie – sylwetka zostanie zaprezentowana w sposób tajemniczy, nie odsłaniający wszystkich jej detali. Na rysunku poniżej oświetlenie sprawia, że część sylwetki modelki pozostaje w ukryciu. Widoczny jej fragment przykuwa

uwagę odbiorcy dzięki wyeksponowaniu wyrazistych, a zarazem niezwykle miękkich – dzięki jasnym partiom – zarysów jej ciała.



Image Copyright © 2000 DigiTouch

Jeśli zależy Ci na podkreśleniu kształtu sylwetki czy też zaznaczeniu faktury skóry, znacznie lepiej sprawdzi się tutaj ostre światło przednie. Nie jest ono generalnie zalecane do stosowania podczas fotografowania ludzkiego ciała. Odziera nieco obraz z subtelności i wyrafinowanego smaku. Wszystko jednak zależy od zamierzonego efektu. Akt to nie tylko fotografowanie całego ciała, ale i jego poszczególnych fragmentów. Wykorzystując kolor, a także rekwizyty, można



Image Copyright © 2000 DigiTouch

podkreślać charakter aktu. Na rysunku powyżej oświetlenie oraz czerwony drobiazg w dłoni modelki nadają fotografii zarówno niezwykle delikatny, jak i nieco erotyczny charakter. Wszystko to jest jednak wyważone i w dobrym smaku. Na rysunku

poniżej rekwizyt w postaci folii oraz sposób kadrowania przyciąga uwagę widza do jednego z fragmentów ciała, w niezwykle sposób uplastyczniając jego kształt i wywołując wrażenie trójwymiarowości. Oświetlenie za sprawą kierunku, z którego pada, być może nieco odziera fotografię z delikatności, jednakże jest to zapewne efekt zamierzony. Całość niezwykle oddziałuje na wyobraźnię, idealnie prezentując kontur ciała modelki.



Image Copyright © 2000 DigiTouch

Krajobraz. Na co zwrócić uwagę podczas wykonywania fotografii?

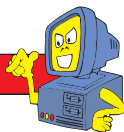
Krajobraz to jeden z ulubionych tematów fotografii, chyba najbardziej intymny i pozostawiający duże pole do popisu dla fotografującego. Na pewno już nieraz zdarzyło Ci się uwiecznić na zdjęciu jakiś zapierający dech w piersiach widok krajobrazu – czy to podczas wycieczki w górach, czy podczas rejsu statkiem po morzu lub spaceru po lesie. Nie wymaga on ani zgody fotografowanego obiektu, ani pomocy osób trzecich podczas wykonywania zdjęć. Fotografujący znajduje się sam na sam z obiektem czy widokiem, który chce uwiecznić na zdjęciu.

Wykonanie dobrej fotografii krajobrazu wymaga cierpliwości, pomyślności, przemyślenia, a czasem nawet wysiłku fizycznego. Na czym polega sekret dobrej fotografii krajobrazu? Na takim wykorzystaniu dostępnych środków – ekspozycji, oświetlenia, zasad tworzenia kompozycji, aby za ich pomocą przekazać charakter fotografowanej przestrzeni i jej główny motyw. Kiedy następnym razem zachwyci Cię jakiś widok, zanim rozpoczniesz fotografowanie, zastanów się, co jest naj-

ważniejsze w danym miejscu. Wyobraź sobie, że chcesz o nim opowiedzieć komuś znajomemu. Na co zwrócisz uwagę? Co Cię urzekło?

Wskazówka

Do fotografowania widoków, w których ważna jest barwa, można spróbować wykorzystać pochmurną pogodę. Zwiększa się wówczas intensywność kolorów.



Znajdź odpowiedzi na te pytania. Będzie to stanowiło istotę zdjęcia. Jeśli masz możliwość powracania w to miejsce o różnych porach, rób to. Wykonuj zdjęcia przy różnym oświetleniu. Zwykle najlepsze efekty moż-



Image Copyright © 2000 DigiTouch

na uzyskać wczesnym rankiem lub późnym popołudniem. Często bywa tak, że dane warunki oświetleniowe zdarzają się tylko raz w roku, na przykład podczas najkrótszego lub najdłuższego dnia.

Należy zastanowić się, czy w kadrze widnieją elementy mogące przekazać emocje, które wywołał w nas widok. Szczegóły często nadają charakter zdjęciom. Są niekiedy bardziej wymowne niż całość.

Spróbuj kiedyś, zamiast fotografowania lasu, zbliżyć się do tworzących go drzew i postarać się je sfotografować tak, aby widoczna była faktura kory.



Image Copyright © 2000 DigiTouch

Punkt widzenia i wysokość aparatu

W dobrej kompozycji zdjęcia krajoobrazowego liczy się również punkt widzenia. Warto zmieniać ustawienie aparatu i obserwować różnice w wyglądzie sceny. Spojrzenie na nią

Wskazówka

W fotografii krajoobrazowej bardzo ważne jest, aby zawierała ona punkt, który przyciąga wzrok.



z innego punktu widzenia zmienia scenę pod względem formy, barw, kierunku oświetlenia. Można w ten sposób wyeksponować pierwszy

plan, a tym samym wywołać u odbiorcy wrażenie trzeciego wymiaru lub podkreślić elementy odległe.

Podczas fotografowania krajoobrazu niezwykle ważna jest również wysokość, na jakiej trzymamy aparat. Przykucnięcie podkreśli pierwszy plan, zaś trzymanie aparatu bardzo wysoko pozwoli usunąć z kadru – w razie potrzeby – źle wyglądający i znajdujący się w nim dość blisko szczegół krajoobrazu.

Fotografując płynące rzeki, wodospady czy strumyki, należy pamiętać o odpowiednim czasie otwarcia migawki – powinien to być długi czas naświetlania, wynoszący około 1/8 s.



Image Copyright © 2000 DigiTouch

W tym przypadku należy oczywiście pomyśleć o statywie lub jakiejś podporze dla aparatu, aby uniknąć ryzy-

Pory roku i ich wpływ na charakter krajobrazu

Także pory roku mają niebagatelny wpływ na charakter krajobrazu. Szczególnie mam tutaj na myśli to-



Image Copyright © 2000 DigiTouch

Wskazówka

Przed zmierzchem i podczas burzy należy zastosować długi czas otwarcia migawki oraz zachować szczególną ostrożność.



warzyszące im barwy – wiosną pastelowe, latem jasne, ciepłe, pełne soczystej zieleni i żółci, jesienią brązowe

Wskazówka

Krajobraz letni lepiej fotografować, gdy słońce jest nisko na niebie (czyli rano i wieczorem).



ka poruszenia. Jeśli zaś chcesz zatrzymać wodę „w locie”, zastosuj krótki czas otwarcia migawki.

Krajobraz ciągle się zmienia. W zależności od pory dnia, roku i warunków pogodowych, nabiera on odmiennego charakteru. Zarówno o zmierzchu, jak i np. w trakcie burzy wygląda on znacznie bardziej dramatycznie niż podczas słonecznego popołudnia.



Image Copyright © 2000 DigiTouch

oraz czerwone, natomiast zimną biel i zimny niebieski. To wszystko wywołuje subiektywne wrażenie ciepła – podczas oglądania fotografii wykonanych latem – i zimna – jeśli fotografie były wykonane w zimie. Wywołuje skojarzenia, uplastycznia i uruchamia wyobraźnię, pobudzając zmysły.



Image Copyright © 2000 DigiTouch

W jaki sposób fotografować zwierzęta?

Zwierzęta – zarówno dzikie, jak i nasi domowi ulubieńcy – bywają również częstym tematem zdjęć. Cechą, która przydaje się podczas fotografo-



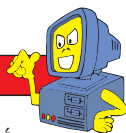
wania zwierząt, jest cierpliwość. Dobrze, jeśli znasz naturę zwierzaka, masz pojęcie o sposobie jego poruszania się i nawykach. Aby zrobić dobre zdjęcie, należy przede wszystkim go obserwować. Prawdę mówiąc, zapewne niewielu Czytelników będzie miało szansę spotkać się oko w oko z dzi-

kim zwierzęciem w jego naturalnym środowisku – może to i nawet lepiej. Jednak nie trzeba wyjeżdżać np. do Kenii, aby sfotografować żyrafę. Nie należy więc nigdy zapominać o ogrodach zoologicznych. Ale pamiętajmy – nie wolno niepokoić zwierząt i podchodzić zbyt blisko z aparatem.

Ogólnie rzecz biorąc, należy zachowywać bezpieczną odległość od zwierząt. W sfotografowaniu dzikiego zwierzaka (zarówno tego na wolności, jak i w ogrodzie zoologicznym) z bliska pomagają zoom optyczny odpowiadający obiektywowi o długiej ogniskowej. Jeśli zamierzamy uwiecznić na fotografii ruch modela (wszystko jedno,



Wskazówka



Szczególnie należy uważać podczas zbliżania się ze statywem do boksów, w których znajdują się żyrafy. Zwierzęta te są bardzo wrażliwe. Widok statywu (dla nich jest to kijek) może wywołać w nich agresję – uderzają wówczas swoim ciałem o ściany boksu.

czy jest to zwierze udomowione, czy też dzikie), ustawienie wysokiej czułości ISO pozwoli zastosować krótki czas otwarcia migawki i mały otwór

Wskazówka



Aby podkreślić ubarwienie zwierzęcia, można je umieścić na tle, którym jest kontrastująca roślinność.



Image Copyright © 2000 DigiTouch

przysłony (czyli wysoką wartość f), co umożliwi zamrożenie ruchu i uzyskanie dużej głębi ostrości.

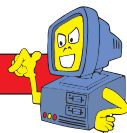
Wówczas należy już tylko wybrać odpowiednie miejsce, poczekać na zwierzę, a następnie śledząc jego działania, ustawić ostrość. W chwili, kiedy kompozycja, ostrość i oświetlenie będą odpowiednie, można wykonać zdjęcie. Zawsze należy starać się tak wykadrować zdjęcie, aby zwierzę zajmowało całą powierzchnię kadru. Dobrze jest wyeliminować z niego zbędne szczegóły.

Fotografując małe zwierzęta w ich naturalnym otoczeniu (zwłaszcza gdy ma ono podobny kolor

jak fotografowany model), należy zwrócić uwagę na wielkość stosowanego otworu przysłony. Często warto jest bowiem zastosować duży otwór



Wskazówka



Podczas wykonywania zdjęć w ogrodzie zoologicznym częstą przeszkodą dla fotografującego może być ogrodzenie kla-

tek zwierząt. Aby wykonać poprawne zdjęcie przez siatkę ogrodzenia, należy przód obiektywu aparatu przyłożyć

bezpośrednio do siatki (uwaga na obiektyw!) i zastosować duży otwór przysłony (małą wartość f).

(małą wartość f) dla uzyskania efektu małej głębi ostrości, co pozwoli wyróżnić małego zwierzaka z tła.



W przypadku zwierząt domowych należy stosować zoom optyczny posiadający cechy obiektywu standardowego lub szerokokątnego. Fotografowanie milusińskich podczas zabaw ożywi zdjęcie i pozwoli zaprezentować ich energię i charakter. Zdjęcia zwierzątek domowych są najlepsze,



kiedy fotografujemy z ich wysokości, tzn. fotograf powinien leżeć na podłodze lub ziemi – no cóż, czasem trzeba się poświęcić.

Koty i kocięta, a także małe zwierzątka, takie jak chomiki lub świnki morskie, często trudno jest uwiecznić na zdjęciu. Szybko się poruszają i raczej trudno jest je nakłonić do pozowania. Istnieje jednak sposób zmuszenia ich na chwilę do tego, aby zastygły w bezruchu. Polega on na

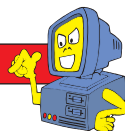


umieszczeniu zwierzaka na szklanym blacie np. stolika. Jednak do wykonania tego rodzaju fotografii należy poprosić kogoś o pomoc, gdyż jednoczesne ustawianie zwierzaka i obsługiwanie aparatu jest po prostu bardzo trudne, a właściwie niemożliwe. Kolejną ważną kwestią związaną z fotografowaniem zwierząt domowych w pomieszczeniach jest właściwe użycie lampy błyskowej. Po pierwsze, należy pamiętać, aby zachować odpowiednią odległość pomiędzy lampą błyskową aparatu a pupilem. Zarówno zwierzętom, jak i ludziom błysk lampy może trwale uszkodzić

wzrok. Po drugie, używając zewnętrznej lampy błyskowej, należy pamiętać o skierowaniu jej światła na

ścianę lub sufit, aby uniknąć tzw. efektu czerwonych oczu (chyba że zdjęcie wykonywane jest z boku).

Wskazówka



Wiele aparatów cyfrowych udostępnia funkcję *Obrazów seryjnych*. Ten tryb pracy aparatu pozwala zarejestrować serię obrazów przy wciśniętym spuście mi-

gawki. Działa on jak ciągły przesuw filmu w aparatach tradycyjnych. Jeśli Twój aparat został wyposażony w tę opcję, warto skorzystać z niej podczas

fotografowania domowych zwierzątek. Pozwoli ona zarejestrować jego ruch klatka po klatce. Umożliwi to wykonanie kilku zdjęć jednej akcji.

Fotografowanie obiektów architektonicznych

Zarówno budynki z zewnątrz, jak i ich wnętrza są popularnym tematem zdjęć. Zachwycają wielu swoją różnorodnością, własnym, niepowtarzalnym stylem. Inaczej oddziałują na odbiorcę stare, zabytkowe mury niż nowoczesne budynki. Ten niepowtarzalny charakter, jaki nadają budynkom ich kształty oraz materiały, z których zostały one wybudowane – kamień, cegła, szkło – jest więc doskonałym materiałem na zdjęcie.

Czy zatem uwiecznianie budynków za pomocą fotografii jest trudne? Nie jest to zadanie łatwe, ale przy odpowiedniej wprawie i zrozumieniu tematu można sobie z tym zadaniem poradzić. Obiekty cechuje różnorodność. Podkreślenie za pomocą zdjęcia cech właściwych dla danego stylu architektonicznego oraz wyglądu danej budowli (często wyglądającej na fotografiach nieciekawie), może sprawiać trudności. Kłopoty często stwarza również odpowiednie oddanie perspektywy. Z fotografowaniem architektury jest podobnie jak z fotografowaniem krajobrazu – zanim przystąpimy do wykonywania zdjęć, powinniśmy się zastanowić, co w danym budynku nas zainteresowało, być może zaintrygowało. Warto postawić to pytanie, gdyż pomaga ono zastanowić się nad charakterem obiektu, któ-

ry chcemy sfotografować. Trzeba sobie uświadomić, dlaczego właśnie ten obiekt chcemy uwiecznić. Czy zdecydował o tym jego kształt, faktura, czy może kolor lub uczucia, jakie wzbudza w nas jego widok?

Wpływ oświetlenia i punktu widzenia na wygląd fotografii

Największy wpływ na wygląd zdjęć budynków wywiera oświetlenie oraz punkt widzenia.

- **Oświetlenie.** Inaczej wygląda panorama miasta w ciągu dnia, a inaczej nocą, kiedy zostaje spo-



wita światłami neonów, wystaw sklepowych, latarni itp. Zdjęcia wykonane o dwóch różnych porach dnia i odmiennym sposobie oraz stopniu oświetlenia mają zupełnie odmienny charakter. Warto spróbować podczas fotografowania np. ruin budowli wykorzystać naturalne oświetlenie – światło słoneczne lub światło zachodzącego słońca. W tym celu należy ustawić się z aparatem w taki sposób, aby słońce znajdowało się z tyłu za ruinami. W ten sposób można doskonale podkreślić ich kształt.

- **Punkt widzenia.** Jego zmiana powoduje w większości przypadków diametralną zmianę wyglądu obiektu. Wynika to przeważnie ze zmiany rozmieszczenia pierwszego i drugiego planu. Ponieważ z budynkami, zwłaszcza tymi interesującymi, najczęściej mamy do czynienia w mieście, trudności może sprawiać sfotografowanie go w taki sposób, aby w kadrze nie pojawiły się inne budowle. Należy jednak spróbować

wykorzystać do tego celu ogniskową obiektywu o długości około 35 mm (odpowiednik obiektywu szerokokątnego w fotografii tradycyjnej). Skierowanie obiektywu



do góry pozwoli uzyskać ciekawą perspektywę. Budynek nabierze ogromnych rozmiarów, a ponadto będzie wyglądał, jakby za chwilę miał przewrócić się do tyłu. Interesujące efekty daje to podczas fotografowania wieżowców. Zawsze można również spróbować sfotografować wybrany obiekt architektoniczny z budynku znajdującego się na wprost niego (jeśli takowy istnieje).

Wskazówka

Fotografowanie wybranego obiektu rozpocznij od wykonania zdjęcia en face – na wprost. Później możesz podejść do niego bliżej i sfotografować go z kilku

stron i pod różnymi kątami. Dobrze jest wykonywać zdjęcia budynku o różnych porach dnia, roku, a także w różnych warunkach pogodowych. Fotografia cyfro-

wa nie jest tak kosztowna jak wykonywana za pomocą aparatów tradycyjnych. A więc fotografuj do woli – nie żałuj miejsca w pamięci.



Świadome wykorzystywanie wyglądu nieba dla uzyskania zamierzonych efektów

Podczas fotografowania budynków należy zwrócić uwagę na wygląd nieba. Jeśli ma ono charakter burzowy, ponury, można dzięki niemu spotęgować na obrazie wrażenie dramatyzmu, zwłaszcza gdy tematem zdjęcia jest np. stara, rozlatująca się chata lub ruiny zamku. Ładne, jasne, łagodne niebo pozwoli nadać obrazowi widocznemu w kadrze łagodny lub bajkowy charakter. Jeśli niebo jest szare, równomiernie pokryte chmurami – poczekać. Budynki fotografowane w takich warunkach nie wychodzą na fotografii zbyt korzystnie.

Poszukiwanie detali architektonicznych w celu podkreślenia charakteru fotografowanego obiektu

Podczas fotografowania budynków warto również zwracać uwagę na detale związane z ich architekturą. Bardzo wiele mogą one o nim mówić.

Wskazówka

Przed przystąpieniem do wykonywania zdjęć budowli, pomników zaopatrzyć się w statyw.



Nie należy obojętnie obok nich przechodzić. Jeśli są one błyszczące – szyldy, klamki, kołatki itp. – warto zaopatrzyć się w filtr polaryzacyjny nakładany na obiektyw, gdyż pozwala on zmniejszyć odbłaski.



Przy fotografowaniu detali najlepiej sprawdzają się aparaty umożliwiające zmienianie obiektywów lub takie, które wyposażone są w zoom optycz-

ny o dość dużym zakresie ogniskowej (np. będący odpowiednikiem ogniskowej w fotografii tradycyjnej 30 – 300 mm). Wynika to z faktu, iż szczególne architektoniczne budynków wymagają często dla ich właściwego uwiecznienia zastosowania raz obiektywu wąskokątnego (dużego zoomu optycznego) – wtedy, gdy znajdują się one gdzieś wysoko na budynku, albo też zbyt duża odległość od nich nie pozwala na uwiecznienie ich w inny sposób, a kiedy indziej obiektywu szerokokątnego (mniejszego zoomu optycznego) – gdy np. umieszczone zostały w poziomie nad jego wejściem i zajmują sporą powierzchnię.



Image Copyright © 2000 DigiTouch

Jak fotografować zjawiska meteorologiczne?

Deszcz, śnieg, mgła czy burza są nie tylko zjawiskami, które w odpowiedni sposób wykorzystane ożywiają i uatrakcyjnają obiekty przedstawione na zdjęciu, ale również są pasjonującymi obiektami obserwacji doskonale nadającymi się do uwiecznienia za pomocą fotografii.

Deszcz

Jest to zjawisko, które może mieć ogromną siłę oddziaływania na scenę. Przede wszystkim ożywia ją, nadając blasku i wyrazu. Wspaniale wyglądają zdjęcia ulic miasta wykonane zaraz po deszczu.

Nadaje on im bowiem połysk. Deszcz, jako jeden z elementów fotografii, może wpływać na jej charakter i stać się środkiem umożliwiającym



Image Copyright © 2000 DigiTouch

przekazanie odbiorcy różnych emocji. Radosny rolnik witający na polu deszcz oraz zmoczona przez deszcz kobieta, która wyszła właśnie z salonu fryzjerskiego – dwa zdjęcia, a każde z nich wywołuje odmienne uczucia i reakcje. Deszcz może stać się sam w sobie obiektem godnym uwiecznienia za pomocą fotografii. W zależności od ustawień czasu otwarcia migawki, można przedstawić go w postaci zatrzymanych w locie kropli lub rozmazanych smug. Pierwszy efekt uzysku-



Image Copyright © 2000 DigiTouch

Wskazówka



Fotografując podczas deszczu lub opadów śniegu, nie wolno dopuścić do zamoczenia sprzętu. Woda lub śnieg mogą spowodować jego uszkodzenie. Szczególną uwagę należy zwrócić na obiektyw. Nie można pozwolić na to, aby

kropla deszczu lub płatek śniegu na niego upadł. Tak więc najlepiej przed przystąpieniem do fotografowania podczas wspomnianych warunków pogodowych znaleźć jakieś zastonięte miejsce (zadaszony taras, balkon), wyko-

rzystać parasol lub po prostu zaopatrzyć się w przezroczysty filtr nakładany na obiektyw, który ochroni go przed zamoczeniem, oraz specjalny wodoszczelny pokrowiec na aparat (patrz rysunek poniżej).



Dzięki uprzejmości FujiFilm Polska

jemy, stosując krótki czas naświetlania, drugi – długi czas naświetlania, już od 1/60. Aby krople deszczu były czytelne na zdjęciu, dobrze jest je uwieczniać na ciemnym tle. Jeśli jest to niemożliwe, a zależy nam na podkreśleniu pogody panującej podczas wykonywania fotografii, wystarczy uchwycić w kadrze fotografowanej sceny jakiś element, który bezdyskusyjnie pokazuje, że pada deszcz – ludzie trzymających w dłoniach parasole (patrz rysunek poniżej), zmoczone deszczem włosy postaci na zdjęciu, kałuże itp.

Burza

Z deszczem związane jest również zjawisko burzy. Wywołuje ona wrażenie dynamiki nieba. Burza, podobnie jak towarzyszące jej błyskawice rozdzielające niebo na pół, może stać się tematem zdjęcia. Podczas jej fotografowania należy zwrócić uwagę na prawidłowe naświetlenie zdjęcia. Jeśli podczas burzy niebo będzie bardzo ciemne, urządzenie służące do pomiaru światła w aparacie będzie wskazywało zawyżone parametry naświetlenia. Należy je skorygować. Wyładowania atmosferyczne najlepiej fotografować nocą. W takiej sytuacji warto zamocować aparat na stałe na statywie. Podczas fotografowania błyskawic należy ustawić czułość na 200 – 400 ISO, a ostrość aparatu na nieskończoność. A co z parametrami ekspozycji? No cóż, niezbędne okaże się w tym przypadku zastosowanie maksymalnego otworu przysłony (mała wartość f) przy najdłuższym możliwym do ustawienia czasie naświetla-

nia (najlepiej około 1 minuty). Po ustawieniu wszystkich parametrów należy wykadrować scenę i uzbroić się w cierpliwość w oczekiwaniu na piorun, a natychmiast po jego uderzeniu nacisnąć spust migawki.

Śnieg

Śnieg jest tym ze zjawisk meteorologicznych, którego uwiecznianie na fotografii przysparza najwięcej trudności. Spowodowane jest to przede wszystkim wprowadzaniem przez niego w błąd czujnika natężenia światła aparatu, co może być przyczyną niedoświetlenia zdjęć. Należy o tym



Image Copyright © 2000 DigiTouch

pamiętać przed przystąpieniem do fotografowania na śniegu. Wiele aparatów cyfrowych posiada – zarówno

w trybie automatycznym pracy, jak i w ręcznym – funkcję korekcji naświetlania. Sprawdź w instrukcji ob-

Wskazówka



Kiedy pada śnieg, nie należy używać do fotografowania lampy błyskowej. Światło z niej odbije się od płatków i nie oświetli niczego innego.

sługi swojego aparatu, w jaki sposób można ją włączyć (jeśli w ogóle jest dostępna). W przypadku śniegu, który może zostać zarejestrowany przez aparat zbyt ciemno, wystarczy skorygować naświetlenie o +1 lub +2 EV¹ przed wykonaniem zdjęcia, co spowoduje prawidłowe odwzorowanie wyglądu sceny.

Najlepszą porą w czasie zimowego dnia, gdy zamierzamy fotografować sceny ze śniegiem w tle lub uczynić ze śniegu głównego ich bohatera, jest wczesne rano

lub późne popołudnie. W tym czasie utrwalimy na fotografii znacznie więcej szczegółów niż podczas wyko-

¹ EV (ang. *Exposure Value*) oznacza wartość świetlną. Zmiana wartości o 1 EV oznacza dwukrotną zmianę wartości naświetlenia. Jeśli czas otwarcia migawki 1/30 s i przysłona f 5/6 dają prześwietlenie o 1 EV, to dwukrotne skrócenie czasu do 1/60 s lub dwukrotne zmniejszenie otworu przysłony do f/8 pozwoli uzyskać poprawne naświetlenie.

Wskazówka



Podczas dużego mrozu należy starać się trzymać aparat w ciepłe, np. pod kurtką. Pozwoli to prawidłowo pracować bateriom.

nywania zdjęć w południe, gdy słońce jest bardzo wysoko na niebie. Ważne jest to, by nie fotografować ze słońcem za plecami.

Na zdjęciach zimowych, poza śniegiem, dobrze jest przedstawić takie szczegóły, które pokażą odbiorcy, że jest mróz, np. ciepło ubranych ludzi, parę powstającą podczas oddychania na dworze w mroźne dni, szron lub sople lodu.



Image Copyright © 2000 DigiTouch



Zdjęcia nocne i wieczorne. W jaki sposób uchwycić urok nocy za pomocą fotografii?

Wykonywanie zdjęć nocą jest jednym z najtrudniejszych arkanów fotografii. Przysparza sporo trudności nawet doświadczonym fotoamatorom.

Charakterystyczną cechą zdjęć nocnych jest występujący na nich wysoki kontrast. Aparat często nie radzi sobie w takiej sytuacji. Aby mu pomóc, warto przestrzegać podczas nocnej sesji kilku prostych zasad.

Pierwsza z nich mówi o tym, że najlepszą porą do wykonywania tego rodzaju zdjęć jest godzina przed zachodem słońca i pierwsza po nim (patrz rysunek poniżej).



Image Copyright © 2000 DigiTouch

Dobrze jest fotografować o zmierzchu. Fotografie wyglądają wówczas naturalniej i bardziej prawdziwie

niż wykonane nocą (patrz rysunek poniżej).



Image Copyright © 2000 DigiTouch

Druga zasada dotyczy sposobu uwiecznienia za pomocą ujęć fotograficznych poruszających się osób i innego rodzaju obiektów. Dobrze jest tak ustawić postać w kadrze, aby wykorzystać światło padające z wystaw czy neonów. Należy unikać natomiast światła latarni – może ono sprawić, że postacie na zdjęciu będą miały na twarzy okropne cienie.

Trzecia zasada głosi, że zdjęcia miasta nocą najlepiej wychodzą, jeśli fotografujemy tuż po deszczu – wówczas chodniki i drogi są mokre i odbijają światła wystaw.

Wskazówka



Do fotografowania nocą dobrze jest używać statywu, chyba że fotografujemy źródła światła, np. neony. Wówczas, stosując średnio czuły film, można fotografować z ręki, ale fotografowane światła muszą być bardzo jasne i zajmować dużą część kadru.

Do wykonywania zdjęć nocnych stosujemy długie czasy naświetlania. Interesujące efekty możemy uzyskać, fotografując nocą poruszające się po mieście samochody. Efektem jest zdjęcie z widocznym na nim spłodem strumyków kolorowych świateł.

Fotografowanie budynków i pomników

Ponieważ nocą wiele pomników, budynków i posągów jest oświetlonych, warto spróbować utrwalić je, wykorzystując padające na nie światło. Najlepszą porą będzie chwila po zmierzchu, gdy temat zdjęcia jest już oświetlony, lecz na niebie widoczne są jeszcze barwy. Nie należy się tym jednak bezwzględnie kierować. Pomniki fotografowane po zmroku, pod warunkiem, że są dobrze oświetlone i fotografowane pod odpowiednim kątem, również wyglądają atrakcyjnie na fotografii.



Fotografowanie zachodów słońca

Najczęstszym motywem zdjęć wieczornych są zachody słońca. Do ich fotografowania warto używać obiektywów o długiej ogniskowej lub zoomu optycznego odpowiadającego długiej ogniskowej aparatu. Pozwala to przedstawić na zdjęciu tarczę słońca



Image Copyright © 2000 DigiTouch

neczną w dużym rozmiarze. Aby ustawić odpowiednio parametry ekspozycji, należy skierować uprzednio obiektyw aparatu w to miejsce kadru, w którym widnieją średnio nasycone barwy – najczęściej na niebie, lekko w bok (około 50) od słońca, a następnie obserwując wyświetlacz aparatu, ustawić ekspozycję. Jeśli w aparacie dostępna jest funkcja *Bracketing* (była o niej mowa w rozdziale 2.), warto z niej skorzystać. Pozwoli to wykonać kilka zdjęć o różnym stopniu naświetlenia. Po zachodzie słońca należy zmierzyć światło (ustawiać ekspozycję) prosto z nieba, czyli kierując obiektyw w stronę zachodzącego słońca.



Wówczas wszystko, co zajmuje w kadrze pierwszy plan, będzie jawić się na fotografii w postaci konturu. Jednak zastosowanie większego otworu przysłony (mniejsza wartość f) lub lampy błyskowej sprawi, że szczegóły elementów tworzących pierwszy plan staną się widoczne.

W jaki sposób fotografować obiekty w ruchu?

Fotografowanie obiektu w ruchu pozostawia do wyboru osobie dzierżącej w dłoniach aparat dwie możliwości jego przedstawienia. Pierwsza polega na zarejestrowaniu go w postaci stop-klatki, czyli „zamrożeniu”, natomiast druga na zaprezentowaniu go w postaci rozmytej, jakby nastąpiło poruszenie.

Zasady obowiązujące podczas fotografowania obiektów w ruchu można stosować zarówno wtedy, gdy obiektami poruszającymi są osoby, pojazdy, zwierzęta, jak i wtedy, gdy fotografujemy padający śnieg czy deszcz, płynącą wodę itp.

Za sposób uchwycenia na zdjęciu ruchu odpowiedzialna jest w aparacie migawka, a raczej ustawiona wartość czasu jej otwarcia. Gdy fotografowany jest obiekt pozostający w spoczynku, niezależnie od długości czasu naświetlania zdjęcia efekt końco-

Wskazówka

Przy stosowaniu długiego czasu otwarcia migawki warto zapatrzyć się w statyw.



wy będzie taki sam. W przypadku obiektów poruszających się czas ma ogromne znaczenie.

Należy również pamiętać o tym, że to, jaki efekt uchwycenia ruchu uzyskamy, zależy w dużej mierze (oczywiście, poza ustawieniem odpowiedniego czasu otwarcia migawki) od kierunku, w którym obiekt się porusza. Stosując ten sam czas otwarcia migawki, możemy uzyskać odmienne efekty, w zależności od kierunku ruchu obiektu względem osi aparatu (obiektywu).

- Jeśli ruch będzie następował wzdłuż osi aparatu (obiektywu) –

Wskazówka

Im dłuższy czas otwarcia migawki (tzn. im mniejsza wartość występująca w mianowniku ułamka go opisującego, np. 1/8 s), tym większe roz-

mazanie (nieostrość) wywołane ruchem obiektu. Im krótszy czas otwarcia migawki (tzn. im większa wartość występująca w mianowniku ułam-

ka go opisującego, np. 1/500 s), tym większa szansa na wyraziste przedstawienie na zdjęciu szybko poruszającego się obiektu.





Image Copyright © 2000 DigiTouch

tzn. na wprost obiektywu, wówczas nie nastąpi duże rozmycie (albo nawet w ogóle nie wystąpi ten efekt).

- Jeśli zaś ruch będzie następował prostopadle do osi, tzn. przed obiektywem w prawo lub w lewo,



Image Copyright © 2000 DigiTouch

zapewne spowoduje to duże rozmycie poruszającego się obiektu, postaci, zjawiska etc.

Podczas wykonywania zdjęć obiektów w ruchu trzeba przez wizjer optyczny lub ekran LCD obserwować poruszający się obiekt. Aparaty cyfrowe na ogół nie wykonują zdjęcia w momencie naciśnięcia spustu migawki. Występuje pewne opóźnienie, które trzeba mieć na uwadze, stąd konieczność swego rodzaju wy-



Image Copyright © 2000 DigiTouch

przedzenia kadru. W związku z tym w chwili naciskania spustu migawki można delikatnie przesunąć kadr w kierunku zgodnym z ruchem fotografowanego obiektu.