

**Cerkiew prawosławna pw. św. Mikołaja** (biserica ortodoxa Sf. Nicolae; na cmentarzu przy Piața Unirii) powstała ok. 1458 r. Była wielokrotnie przebudowywana. Istotne zmiany przyniosła przebudowa w latach 1634–1654 (którą poświadczono w inskrypcji z 1654 r. nad wejściem do nawy). Z tego okresu pochodzą m.in. pronaos (z drewnianym stropem), kopuła i polichromie. Wieżę dzwonnicyą dobudowano w 1827 r.

W XVIII w. świątynia stała się własnością grekokatolików. Należała do nich do 1948 r.

To świątynia z kamienia i cegły, z wielobocznie zamkniętym prezbiterium, orientowana, jednonawowa. Najstarsza część została zbudowana na planie krzyża greckiego. Usytuowana od zachodu wieża dzwonnicy ma cztery kondygnacje, wieńczy ją duża drewniana hurdyca.

Światło wpada do nawy przez 12 okien – 4 znajdują się na poziomie ścian, a 8 (o wydłużonym kształcie) na tamburze.



Fot. Jolanta Pol

Elewacja północna



Elewacja zachodnia



Wizerunek św. Mikołaja na dzwonnicy (elewacja zachodnia)

Cztery potężne filary podtrzymują kopułę. Drewniany, rzeźbiony ikonostas został wykonany w XVIII w.



Fot. Jolanta Pol



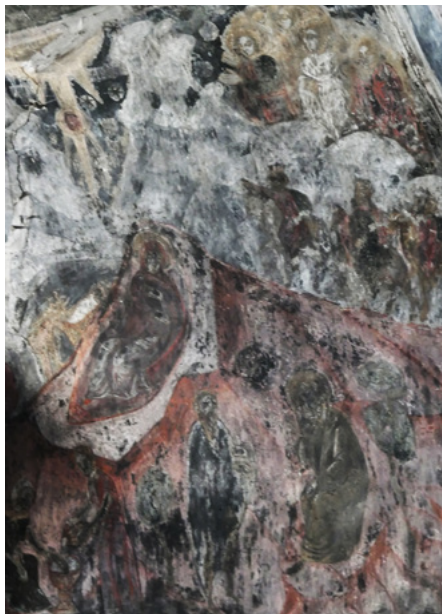
Proanos

Ikony namiestne (w I rzędzie) ukazują św. Mikołaja, Matkę Boską z Dzieciątkiem, Chrystusa Pantokratora i Wniebowzięcie.



Fot. Jolanta Pol





Cenne polichromie z lat 1634–1654, znajdujące się na wszystkich ścianach i kopule, szcerniały z powodu dymu ze świec. Podjęto decyzję o ich odrestaurowaniu (fot. przed restauracją).



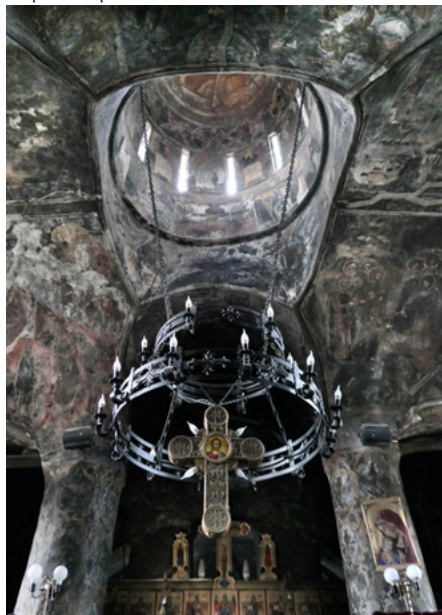
Fot. Jolanta Pol

Świątynia jest nietypowym połączeniem gotyku (absyda i wieża dzwonicza) z architekturą bizantyjską.



Polichromie w kruchcie

Sklepienie i kopuła w nawie



Kruchta



Fot. Jolanta Pol