

The background of the cover is a photograph of a mountain range under a clear sky. The foreground shows a rocky, grassy slope where several hikers are visible as white silhouettes. The hikers are at various points along the ridge, some standing and some appearing to be in motion. The overall tone is bright and scenic.

ERGO
HESTIA



NOWA KORONA

POLSKICH GÓR

38 SZCZYTÓW WEDŁUG
NOWEJ REGIONALIZACJI
KARPAT I SUDETÓW

KRZYSZTOF BZOWSKI

mountainbook

Autorzy przewodnika:

Teksty: praca zbiorowa

Koncepcja i opracowanie: Krzysztof Bzowski

Redaktor prowadzący: Maciej Żemojtel

Redakcja: Barbara Sikora

Koordinacja techniczna: Katarzyna Leja

Skład: Miron Kokosiński

Projekt graficzny: Sabina Suchy

Opracowanie map i profilów tras: Jan Leja

Opracowanie map okładkowych: Krzysztof Trojan

Źródło danych kartograficznych: OSM (www.openstreetmap.org)

Okładka: materiały graficzne na okładce zostały wykorzystane za zgodą stock.adobe.com

Wszelkie prawa zastrzeżone. Nieautoryzowane rozpowszechnianie całości lub fragmentu niniejszej publikacji w jakiegokolwiek postaci jest zabronione. Wykonywanie kopii metodą kserograficzną, fotograficzną, a także kopiowanie książki na nośniku filmowym, magnetycznym lub innym powoduje naruszenie praw autorskich niniejszej publikacji.

Wszystkie znaki występujące w tekście są zastrzeżonymi znakami firmowymi bądź towarowymi ich właścicieli.

Autor oraz wydawca dołożyli wszelkich starań, by zawarte w tej książce informacje były kompletne i rzetelne. Nie biorą jednak żadnej odpowiedzialności ani za ich wykorzystanie, ani za związane z tym ewentualne naruszenie praw patentowych lub autorskich. Autor oraz wydawca nie ponoszą również żadnej odpowiedzialności za ewentualne szkody wynikłe z wykorzystania informacji zawartych w książce.

Helion S.A.

ul. Kościuszki 1c, 44-100 Gliwice

tel.: 32 2309863

e-mail: redakcja@bezdroza.pl

księgarnia internetowa: <https://bezdroza.pl>

Drogi Czytelniku!

Jeżeli chcesz ocenić tę książkę, zajrzyj pod adres:

<https://bezdroza.pl/user/opinie/benok1>

Możesz tam wpisać swoje uwagi, spostrzeżenia, recenzje.

Wydanie I

ISBN: 978-83-283-9976-1

Copyright © Helion S.A., 2023

Kup książkę

Poleć książkę

Oceń książkę



Księgarnia internetowa






Lubie to!
Nasza społeczność

Spis treści

Czym jest Nowa Korona Polskich Gór?	7
INFORMACJE PRAKTYCZNE	11
Letnia turystyka piesza	12
TRASY	23
Beskid Śląski	24
▲ Skrzyczne	26
Beskid Żywiecko-Kysucki	34
Międzygórze Jabłonkowsko-Koniakowskie	36
▲ Wielka Racza, Ochodzita	38
Beskid Żywiecko-Orawski	48
▲ Babia Góra	50
Beskid Mały	58
▲ Czupel	60
Pasma Pewelsko-Krzeczowskie	66
▲ Bąków	68
Beskid Makowski	74
▲ Lubomir	76
Pogórze Orawsko-Jordanowskie	82
▲ Kiełek	84
Działy Orawskie	90
▲ Wajdów Groń	92

Pogórze Przedtatrzańskie	98
▲ ⁹ Magura Witowska	100
Gorce	106
Beskid Wyspowy	108
▲ ¹⁰ Turbacz, Mogielica	110
Tatry Zachodnie	122
▲ ¹¹ Starorobociański Wierch	124
Tatry Reglowe	134
▲ ¹² Gęsia Szyja	136
Tatry Wysokie	142
▲ ¹³ Risy	146
Magura Spiska	152
▲ ¹⁴ Dudasowski Wierch	154
Beskid Sądecki	160
Pieniny	162
▲ ¹⁵ Radziejowa, Wysoka	164
Pogórze Popradzkie	174
▲ ¹⁶ Eliaszówka	176
Beskid Niski	182
▲ ¹⁷ Lackowa	184
Góry Sanocko-Turczańskie	190
▲ ¹⁸ Jaworniki	192
Bieszczady Zachodnie	196
▲ ¹⁹ Tarnica	198
Na najwyższych wierzchołkach pogórzy karpackich	206

Góry Izerskie	212
▲ ²⁰ Wysoka Kopa	214
Góry Kaczawskie	220
▲ ²¹ Okole	222
Karkonosze	226
▲ ²² Śnieżka	230
Rudawy Janowickie	238
▲ ²³ Skalnik	240
Góry Wałbrzyskie	246
▲ ²⁴ Borowa	248
Góry Kamienne	254
▲ ²⁵ Waligóra	256
Masyw Ślęży	262
▲ ²⁶ Ślęża	264
Góry Sowie	270
▲ ²⁷ Wielka Sowa	272
Góry Stołowe	278
▲ ²⁸ Szczeliniec Wielki	280
Góry Orlickie	286
Góry Bystrzyckie	288
▲ ²⁹ Orlica, Jagodna Północna	290
Góry Bardzkie	298
▲ ³⁰ Szeroka Góra	300
Masyw Śnieżnika	306
▲ ³¹ Śnieżnik	308

Góry Złote.....	314
 Postawna	316
Góry Opawskie.....	324
 Biskupia Kopa	326
Co jeszcze można zdobywać w Sudetach?	332
Góry Świętokrzyskie	336
 Lysica.....	338
Korona wyżyn	344
Korona Polski	346
Indeks	348
Miejsce na pieczątki zdobywcy Nowej Korony Polskich Gór.....	354



Czym jest Nowa Korona Polskich Gór?

Zdobywcy Korony Gór Polski powinni z zainteresowaniem przyrzeć się podziałowi naszego kraju na regiony fizycznogeograficzne. To one są podstawą do wyznaczenia najwyższych szczytów poszczególnych pasm górskich. Tymczasem najbardziej znana lista szczytów, opisana m.in. w przewodniku *Korona Polskich Gór* naszego wydawnictwa, wzbudza wiele kontrowersji – tak pod względem doboru szczytów, jak i ich wysokości. Gdy przygotowywano tamto zestawienie, uznano, że należy w nim umieścić szczyty dostępne wyłącznie szlakami turystycznymi, posługiwano się też aktualnymi wówczas – czyli w latach 90. ubiegłego wieku – danymi wysokościowymi. Jednak od tego czasu wysokość nad poziomem morza wielu szczytów zweryfikowano, co w kilku przypadkach spowodowało, że najwyższe wierzchołki niektórych pasm górskich są zupełnie inne niż te włączone niegdyś do Korony. Obecnie także o wiele łatwiej, dzięki dokładniejszym mapom, urządzeniom GPS czy też wyposażonym w lokalizację smartfonom, zdobywać również te szczyty, na które nie wyprowadzają znakowane szlaki piesze – o ile oczywiście nie przechodzi się przez tereny chronione, gdzie wolno poruszać się tylko po wyznaczonych trasach. Warto też wiedzieć, że stworzona uprzednio lista najwyższych szczytów pomija kilka masywów górskich – mimo iż funkcjonowały w obowiązującym wówczas podziale fizycznogeograficznym, jak np. Góry Sanocko-Turczańskie.

Ostatecznym argumentem na rzecz przygotowania listy **Nowej Korony Polskich Gór** stał się jednak zaproponowany i następnie przyjęty **nowy podział fizycznogeograficzny Polski**, opublikowany przez grupę naukowców w 2018 r. Podział ten zmodyfikował znacznie najpopularniejszą do tej pory regionalizację fizycznogeograficzną naszego kraju autorstwa prof. Jerzego Kondrackiego. Dzięki temu liczba punktów na liście najwyższych szczytów gór Polski zwiększyła się istotnie – z 28 do 38; 22 kulminacje znajdują się w Karpatach, 15 przypada na Sudety, a jedna na Góry Świętokrzyskie. Na owej liście znalazły się najwyższe wzniesienia kilku nowych mezoregionów (to one są podstawą do wyznaczania najwyższych szczytów, gdyż odpowiadają przyjętemu popularnie turystycznemu podziałowi z Gorcami, Beskidem Śląskim, Karkonoszami itp.). Wyznaczając mezoregiony, które bierzemy w niniejszym przewodniku pod uwagę, kierowaliśmy się przede wszystkim kryterium tego, czy można ich wzniesienia określić faktycznie mianem gór: by być do nich zaliczonymi, muszą przekraczać 500 m wysokości bezwzględnej (tj. nad poziomem morza) i jednocześnie osiągać minimum 300 m wysokości względnej od poziomu dolin. W ten sposób ograniczyliśmy listę mezoregionów, pomijając np. znajdujące się w obrębie zarówno Karpat, jak i Sudetów rozmaite kotłiny czy pogórza. Warto przy tym zaznaczyć, że na liście znalazły się mimo to niektóre „nietypowe” pogórza, bo nowy

podział wprowadził kilka mezoregionów nazwanych „pogórzami”, jednak o faktycznie zdecydowanie górskiej rzeźbie (najlepsze przykłady to Pogórze Popradzkie i Pogórze Przedtatrzzańskie). Jest też jeden przypadek, o którym trudno mówić jako o górach znajdujących się na terenie Polski – lecz fragment tego regionu rozciągający się za granicą, na Słowacji, na miano gór jak najbardziej zasługuje. Mowa o Działach Orawskich, które zdecydowaliśmy się uwzględnić na naszej liście szczytów Nowej Korony Polskich

Gór. Na zakończenie tych wyjaśnień należy podkreślić, że **niniejszy przewodnik jest pierwszym w polskiej literaturze turystycznej drukowanym opracowaniem tego zagadnienia** – wprowadzającym nowy podział fizycznogeograficzny polskich gór w ujęciu praktycznym, pozwalającym poznać i zdobyć „nową” koronę w ramach zaproponowanych przez nas wycieczek.

W przewodniku znalazły się opisy poszczególnych pasm i masywów oraz ich najwyższych kulminacji. Przy każdym szczycie

przedstawiono wspomniane propozycje tras – nie są to zazwyczaj warianty najkrótsze (takie często dodatkowo proponujemy jako alternatywne rozwiązanie i przedstawiamy je na końcu poszczególnych opisów), lecz najciekawsze krajoznawczo. Większość propozycji to wycieczki jednodniowe, wiodące tylko na jeden ze szczytów z listy, ale są też cztery trasy dwudniowe, podczas których zdobywamy po dwa wierzchołki Nowej Korony Polskich Gór. Opisy uzupełniają poglądowe mapki i profile wysokościowe wycieczek.

► Tatry widziane z Turbacza

Szczyty uszeregowano według lokalizacji pasm: najpierw w Karpatach z zachodu na wschód, następnie w Sudetach (w tym samym układzie). Listę zamyka najwyższy wierzchołek Gór Świętokrzyskich.

Treść przewodnika uzupełniają krótkie opracowania dla dociekliwych, dotyczące **alternatywnych zestawień najwyższych wierzchołków**: korony pogórzy, korony wyżyn oraz korony Polski (czyli najwyższych wzniesień województw). Dziesiątki szczytów czekają na swoich zdobywców!



Kup książkę

Poleć książkę



Masyw Ślęży

Choć zgodnie z podziałem fizycznogeograficznym Masyw Ślęży nie należy już do Sudeców, lecz jest najwyższą częścią Pogórza Sudeckiego, uznaje się go powszechnie za góry, a to z racji wysokości zarówno bezwzględnej, jak i względnej, osiągającej blisko 500 m od leżącej u jego stóp Równiny Wrocławskiej po szczyt Ślęży (718 m n.p.m.). Dlatego też każdy, kto pragnie zdobyć wszystkie najwyższe szczyty gór polskich, powinien wejść również na Ślężę.

W Masywie Ślęży można wyróżnić trzy główne grupy górskie. Najwyższe i najrozsleglejsze jest gniazdo Ślęży, kulminujące w szczycie Ślęży, od którego zdecydowanie niższe są wznoszące się tuż nad miasteczkiem Sobótka szczyty Wieżycy i Gozdnicy. Przełęcz Tąpadła (384 m n.p.m.) oddziela najwyższą część Masywu Ślęży od leżącego na południu masywu Raduni z najwyższą Radunią (573 m n.p.m.). Przedłużeniem na wschód kulminacji Raduni jest oddzielone od niej Przełęczą Słupicką (320 m n.p.m.) pasmo Wzgórz Oleszyńskich, osiągające tuż nad wspomnianą przełęczą – w szczycie Oleszna – 387 m n.p.m. Kolejne ich części na wschodzie są już coraz niższe, niknąc w końcu w otaczających masyw niemal ze wszystkich stron równinach Niziny Śląskiej. Z kolei na zachód od masywu Raduni wyrasta jeszcze oddzielony od reszty gór grzbiet ze Szczytną (466 m n.p.m.).

Masyw Ślęży jest bardzo oryginalny przez swoje osamotnienie – oddzielony

od pozostałych pasm sudeckich równinami, niesłychanie wyraziście odznacza się w krajobrazie Niziny Śląskiej i jest widoczny z daleka praktycznie ze wszystkich stron. Łatwo można go dostrzec także z wielu górskich szczytów w Sudetach. Swą wyniosłość góra zachowała dzięki dużej odporności budulca skalnego. Najwyższa część z wierzchołkiem Ślęży to wylewna skała gębinowa – gabro, pochodząca z okresu orogenezy kaledońskiej, sprzed przeszło 350 mln lat! Część zboczy budują granity, ale można tu znaleźć również amfibolity i serpentynity. Góry pokrywają – dziś porośnięte lasem – liczne

rumowiska głazów oraz zgrupowania skał, które powstały w okresie surowego klimatu zlodowacenia.

Interesująca jest tutejsza przyroda ożywiona: choć w lasach przeważają świerki, są też partie buczyny, ale i dąbrowy – czasem z domieszką lipy – oraz liczne wokół szczytu bardzo stare jawory. Jeśli dodać do tego fragmenty grądów (lasów dębowo-grabowych) i łągów – okaże się, że na Ślęży rosną bardzo rzadkie dziś typy lasów, w większości porastające dawniej tereny niżej położone. Drzewa tego typu występują przeważnie na żyznych glebach, z tego powodu już przed wiekami tutejsze lasy zostały wycięte, a ich miejsce zajęły uprawy.

Ślęża odegrała istotną rolę historyczną – nie tylko jako źródło nazwy całego regionu Śląska, lecz przede wszystkim, co najmniej od epoki brązu (od ok. 1800 r. p.n.e.) aż po czasy chrystianizacji za pierwszych Piastów

w X w., jako najważniejszy w okolicy ośrodek kultów pogańskich. Powstały wówczas wokół wierzchołka tajemnicze kamienne wały, a także podziwiane do dziś rzeźby kultowe ze znakami solarnymi: Ślęża była ośrodkiem kultu słońca, zaś pobliska Radunia – księżycy. Już w czasach chrześcijańskich na szczycie stanął gród obronny, przekształcony w XIV w. przez księcia świdnickiego w murowany zamek, który w kolejnym stuleciu stał się siedzibą husytów, a później rycerzy-rabusiów i ostatecznie został niemal doszczętnie zniszczony jeszcze w XV w.

Na szczyt Ślęży można wejść opisaną niżej trasą lub dużo krótszym podejściem z przełęcz Tąpadła (zob. Trasa alternatywna, s. 269). Dodatkowo na wierzchołek prowadzą także szlaki od północy, z Górki (dzielnica w zachodniej części Sobótki, szlak niebieski), oraz z południa, od miejscowości Sulistrowice (szlak czerwony).

► Ślęża



Ślęza

▲ 718 m n.p.m.

Góra Ślęza, najwyższy szczyt Masywu Ślęży, to od wieków jeden z najważniejszych symboli Śląska. Wycieczka na wyniosły, widoczny z wielu kilometrów wierzchołek to żelazny punkt programu turystów na Dolnym Śląsku już od ponad dwóch wieków. Choć szczyt Ślęży w wysokościach bezwzględnych jest niewysoki, to jednak klasyczna trasa z Sobótki wymaga pokonania znacznej różnicy wzniesień, ponieważ startuje się z wysokości niewiele przekraczającej 200 m n.p.m.! Jest to najniższy położony punkt startowy dla wszystkich wycieczek na najwyższe szczyty polskich gór.



Sobótka • Przełęcz pod Wieżycą • Wieżycy •
Ślęza • Trakt Bolka • Sobótka



pętla



550 m



10,5 km



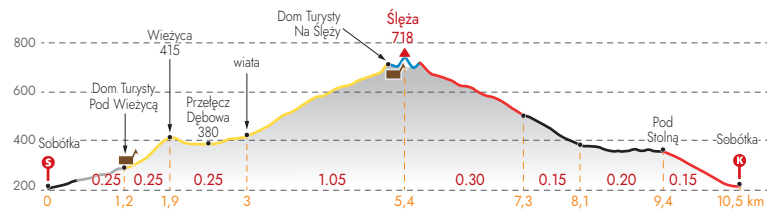
3.40 h



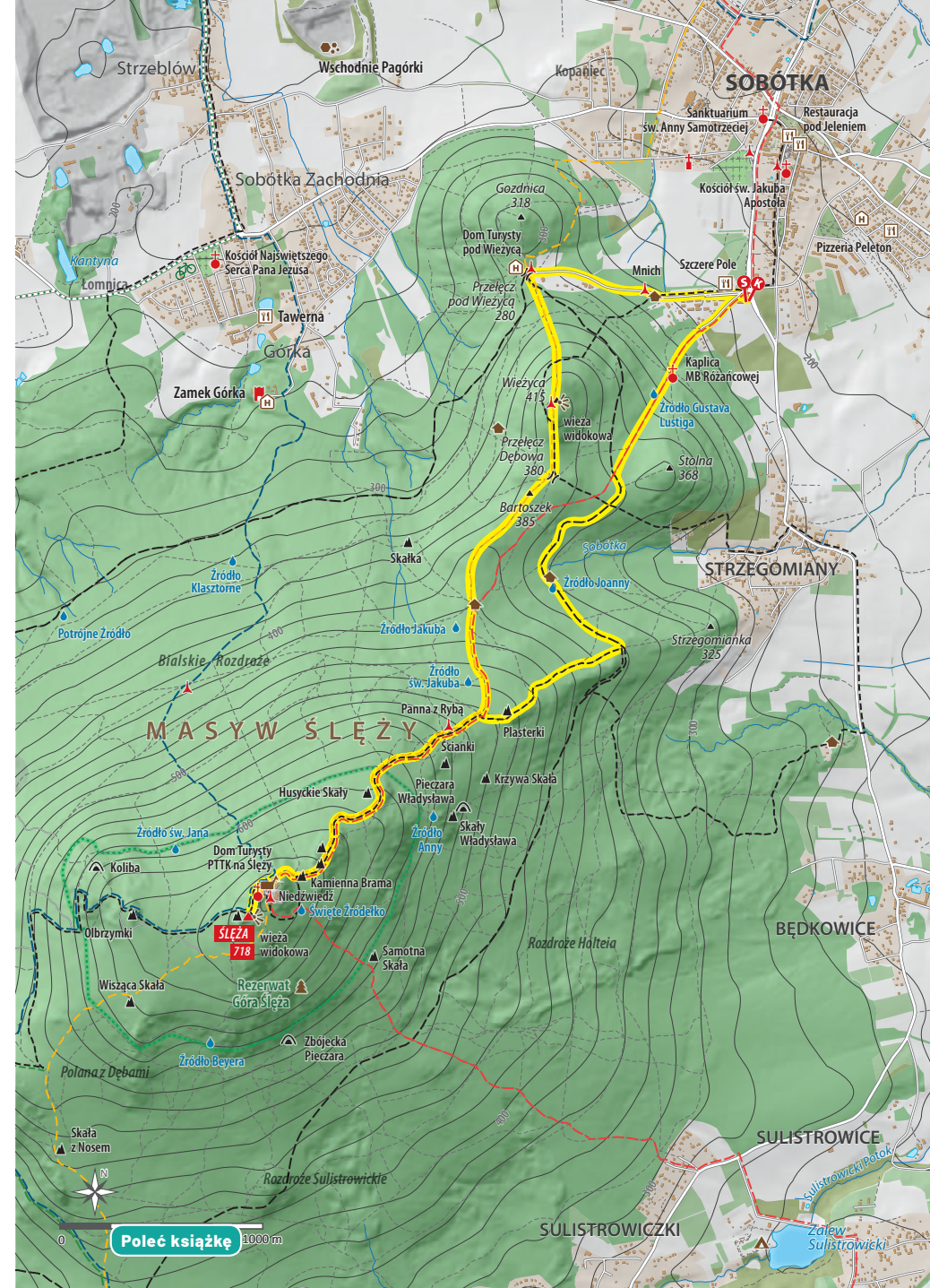
1 dzień



łatwa



Kup książkę



Poleć książkę

00.00 h Trasa na Ślężę rozpoczyna się w Sobótce, na skrzyżowaniu alei św. Anny z ulicą Armii Krajowej. Przebiega tędy czerwony szlak, stanowiący część trasy powrotnej. Na początku wycieczki trzeba jednak ruszyć w górę ulicy Armii Krajowej, obok wielkich parkingów. Powyżej drugiego parkingu asfaltowa ulica dostępna jest jedynie dla mieszkańców i gości Domu Turysty PTTK pod Wieżycą. Prowadzi tędy tylko szlak rowerowy. Tuż powyżej parkingów, po lewej, stoi popularny symbol Ślęży, czyli tajemniczy kamienny słup. To Mnich, zwany też z racji kształtu Kręglem. To jedna z wielu kultowych rzeźb z Masywu Ślęży, wykutych z granitu ślązańskiego prawdopodobnie w okresie 1300–400 r. p.n.e. Na kamiennej powierzchni można dostrzec charakterystyczny znak „X”, starożytny symbol solarny. Rzeźby te są dziełem ludów kultury łużyckiej, które wówczas zamieszkiwały tereny u stóp gór.

00.25 h Trasa podchodzi teraz drogą na **Przełęcz pod Wieżycą** (280 m n.p.m.). To siedło w grzbiecie łączącym Wieżycę (na południu) ze znacznie niższą Gozdnicą (na północy). Poniżej przełęczy rozciąga się polana, stoi tu też kilka domów jednorodzinnych, na samej zaś przełęczy, w lesie, działa Dom Turysty PTTK pod Wieżycą, wzniesiony jako niemieckie schronisko w 1927 r. Obok znajduje się węzeł szlaków pieszych i spacerowych oraz rowerowych. Żółty szlak – którym trasa prowadzi dalej na Wieżycę – dochodzi tu z centrum Sobótki trawersem wschodnich zboczy Gozdnicy. Przez przełęcz przechodzi również czarny szlak okrężny na Ślężę.

Z przełęczy trzeba wyruszyć żółtym szlakiem (początkowo krótko wraz z czarnym) prosto na południe, do góry, przez

lasy na stoku Wieżycy. Wraz ze szlakiem żółtym prowadzą tu również znaki ścieżki przyrodniczej. Podejście miejscami jest bardzo strome, wiedzie po ukazujących się na powierzchni niewielkich skałkach. Pod koniec dotychczas z lewej szlak rowerowy i czarny szlak archeologiczny (z czarnym symbolem kultowej rzeźby Niedźwiedzia w białym kwadracie).

00.50 h W końcu spomiędzy drzew wyłania się masywny kształt ponurej kamiennej budowli. To wieża widokowa na szczycie **Wieżycy** (415 m

n.p.m.), zbudowana z granitu w 1907 r., jako jedna z wielu na Dolnym Śląsku wież Bismarcka. W weekendy można wejść na jej taras widokowy, umieszczony na wysokości 15 m, by obejrzeć interesującą panoramę – przede wszystkim rzuca się w oczy bliski szczyt Ślęży, zza której wyłaniają się Wzgórze Oleszeńskie. Wokół rozciąga się Nizina Śląska. Warto zwrócić uwagę na porastający Wieżycę las: na obu zboczach można zobaczyć nieczęsto spotykane w naszym kraju drzewostany. Na wschodnim zboczu są to lasy klonowo-lipowe, na zachodnim zaś – kwaśne dąbrowy podgórskie. Oba typy lasów,

porastające dawniej łatwo dostępne tereny podgórskie, zostały na większości obszarów już dawno wycięte.

Szlak żółty opuszcza Wieżycę, prowadząc grzbietem na południe, i schodzi stromo na Przełęcz Dębową (380 m n.p.m.). Tu szlak archeologiczny skręca w lewo w dół, szlak rowerowy prowadzi prosto, a szlak żółty, którym trzeba iść dalej aż na Ślężę, skręca lekko w skos w prawo (wraz ze ścieżką przyrodniczą).

01.15 h Po łagodnie wznoszącym się grzbiecie dochodzimy do

▶ Zabudowa wierzchołka Ślęży



skrzyżowania szlaków obok wiaty turystycznej – tu do szlaku żółtego dołącza wiódący także z Sobótki szlak czerwony, który będzie nam towarzyszyć aż na szczyt. Teraz oba szlaki prowadzą w górę bardziej stromo z boczka po ułożonej z kamieni drodze i równoległej do niej, także kamiennej, ścieżce.

W pewnym miejscu odchodzi w lewo mała ścieżyna, która prowadzi do źródła św. Jakuba, jednego z kilku obudowanych kamieniem ok. 1885 r. naturalnych wypływów wody na zboczach masywu Ślęży. Powyżej przecina się dużą drogę stokową ze szlakiem rowerowym. W tym miejscu ponownie do szlaku żółtego i czerwonego dołącza czarny szlak archeologiczny. Teraz trasa pnie się w górę za znakami tych szlaków kamienną ścieżką pośród buczyn. Przy szlaku pod zadaszeniem stoją kolejne dwie starożytne rzeźby kultowe – Panna z rybą i Dzik. W końcu osiąga się niewielkie wypłaszczenie terenu, gdzie szlaki przecina kolejna droga stokowa. Jest to tzw. Ścieżka lub Droga pod Skałami, okrążająca kopułę szczytową Ślęży na wysokości ok. 550–600 m n.p.m. Droga stanowi granicę Rezerwatu Przyrody „Góra Ślęza”. Chroni on szczytowe partie masywu z lasami bukowymi, skałkami i pozostałościami budowli prehistorycznych. Szlaki wspinają się dalej ku górze kamienną dróżką. Wokół w lesie znajduje się sporo różnej wielkości kamieni i głazów. Wyróżnia się wśród nich większe zwałisko bloków zwane Husyckimi Skałami. Niektóre z nich układają się w wyraźne, poprzeczne do stoku wały, są to pozostałości prehistorycznych murów. W pewnym miejscu droga omija z lewej ukrytą w lesie efektowną skałkę – to Kamieńna Brama; można do niej dojść ścieżką, a na wierzchołek ostańca wejdziemy wykutymi

w skale schodkami. Jego nazwa stanie się jasna, gdy zejdziemy schodkami w dół, a następnie, podchodząc z powrotem do góry, będziemy przechodzić przez ciasną szczelinę w skale.

02.20 h Od Kamiennej Bramy blisko już na charakterystyczny szczyt **Ślęży** (718 m n.p.m.), od którego pochodzi nazwa całego regionu – Śląska. Samotny masyw był od wieków aż do czasów chrystianizacji z końcem X w. ośrodkiem kultów pogańskich. Na rozległym wierzchołku rozciąga się duża polana. Stoi tu Dom Turysty PTTK, wzniesiony w 1908 r. Na przeciwnym krańcu polany odstania się fragmentaryczny widok na północ, a tuż obok znajduje się najbardziej znana rzeźba kultowa zwana Niedźwiedziem – przedstawia czworonożne, masywne zwierzę. Na szczycie wznoszą się również 136-metrowa wieża telekomunikacyjna oraz wieża widokowa na Zbójnickich Skałach – prowadzi tam szlak niebieski, wychodzący z polany obok rzeźby Niedźwiedzia. Pod wieżą widokową znajduje się betonowy obelisk, znaczący punkt geodezyjny na wierzchołku. Wejście na wieżę jest bardzo niewygodne, bo wiedzie po metalowych drabinach, a na najwyższy poziom przechodzi się przez bardzo ciasny otwór. Widok, czyli fantastyczna dookolna panorama, wynagradza jednak trudności. Potem wracamy do polany na szczycie niebieskim szlakiem. Drugi najwyższy punkt Ślęży zajmuje niewielki kościół Nawiedzenia NMP z 1852 r. Został on zbudowany w miejscu starszej świątyni, którą z kolei wzniesiono na ruinach zamku książęcego z XIII–XV w. Z tarasu przed kościołem rozciąga się szeroka panorama Dolnego Śląska.

Trasa zejściowa prowadzi początkowo tą samą drogą, którą wcześniej podchodziliśmy na Ślężę.

02.50 h Na **skrzyżowaniu z drogą stokową**, poniżej posągu

Panny z rybą, trzeba odbić w skos w prawo za znakami czarnego szlaku archeologicznego. Schodzi on dość stromo niewielką dróżką leśną w kierunku bocznego grzbietu opadającego ku wsi Strzegomiany, blisko skałek zwanych Plasterki.

03.05 h W końcu łagodniej dochodzi się do poprzecznej dużej

drogi stokowej zwanej **Traktem Bolka** (prowadzi nim okrążający cały masyw Ślęży szlak czarny). Trasa skręca w lewo wraz z drogą. Na trawersie kilkaset metrów dalej można odpocząć przy obudowanym kamiennym murkiem źródło Joanna. Następnie droga stokowa wyprowadza łagodnie do góry na przełęczkę w bocznym grzbiecie Stolnej.

03.25 h Zaraz potem drogę przecina **szlak czerwony** ze szczytu Ślęży – trzeba skierować się w prawo za jego znakami. Prosta droga sprowadza teraz w dół obok kapliczki na skrzyżowaniu jeszcze jednej drogi stokowej i dalej w dół obok ujęcia wody aż do pierwszych zabudowań **Sobótki**. Uliczką obok domów schodzi się w końcu do skrzyżowania alei św. Anny z ulicą Armii Krajowej, by tu zakończyć wycieczkę.

03.40 h

TRASA ALTERNATYWNA

Krótsza, ale nie mniej ciekawa droga wiedzie na Ślężę z przełęczki Tąpadła (384 m n.p.m.), na którą można wyjechać samochodem, bo

prowadzi tędy szosa z Sulistrowiczek do wsi Tąpadła. Przełęcz oddziela Ślężę od masywu Raduni. Są tu parking, przystanek autobusowy, dom wczasowy i restauracja. Stąd na szczyt Ślęży warto wybrać się szlakiem niebieskim. Prowadzi on na wzgórze Skalna (524 m n.p.m.), usiane licznymi skałkami, a następnie na szczyt Ślęży od zachodu przez tzw. Skalną Perć, czyli po kolejnych ostańcach skalnych i malowniczych głazowiskach. Ze szczytu wracamy, idąc drogą jezdnią, którą aż na przełęcz prowadzi szlak żółty. Na całą wycieczkę wystarczy przeznaczyć 2,5 h.



INFORMACJE PRAKTYCZNE

DOJAZD

Do Sobótki kursują autobusy z Wrocławia, a także ze Świdnicy. Obok skrzyżowania alei św. Anny i ulicy Armii Krajowej znajduje się przystanek: tu zatrzymują się autobusy relacji Wrocław–Sulistrowiczki. Na początku trasy wycieczki, przy ulicy Armii Krajowej, znajdują się dwa duże parkingi.

NOCLEGI I WYŻYWIENIE

Dom Turysty PTTK pod Wieżycą (ul. Armii Krajowej 13, www.podwiezyca.com.pl, tel.: +48 71 316 28 57 lub 519 797 367) na Przełęczu pod Wieżycą oferuje 50 miejsc noclegowych w pokojach 1–4-osobowych.

Dom Turysty PTTK im. Romana Zmorskiego na Ślęży jest obecnie zamknięty (jedynie w weekendy można skorzystać z bufetu) i nie wiadomo, czy zostanie ponownie otwarty, czego przyczyną jest permanentny problem z dostępem do wody.



PROGRAM PARTNERSKI

— GRUPY HELION —



1. ZAREJESTRUJ SIĘ
2. PREZENTUJ KSIĄŻKI
3. ZBIERAJ PROWIZJĘ

Zmień swoją stronę WWW w działający bankomat!

Dowiedz się więcej i dołącz już dzisiaj!

<http://program-partnerski.helion.pl>

Kup książkę

GRUPA
Helion



NOWA KORONA POLSKICH GÓR

Zdobądź **Nową Koronę Polskich Gór** i poczuj niezwykłą satysfakcję z wejścia na każdy z opisanych wierzchołków. To doświadczenie z pewnością rozpali apetyt na więcej i otworzy drogę do realizowania kolejnych wyzwań, pokonywania własnych słabości, eksplorowania nieoczywistych miejsc i spełniania marzeń — nawet tych dotąd najskrytszych. Przed Tobą trzydzieści osiem najwyższych szczytów Polski zgodnych z nową regionalizacją geograficzną kraju. By na nie wejść, warto skorzystać z propozycji trzydziestu czterech tras zebranych w tym przewodniku, do czego zachęcamy!



**38 NAJWYŻSZYCH
SZCZYTÓW
POLSKICH PASM
GÓRSKICH**



**34 PROPOZYCJE
WYCIECZEK**



**OPISY ATRAKCJI
KRAJOZNAWCZYCH**



**SZCZEGÓLWE
MAPY**



**PROFILE
WYSOKOŚCI**



**MIEJSCE
NA PIECZĄTKI**

 **Bezdroża**

Sprawdź najnowsze promocje:
• <http://bezdroza.pl/promocje>
Przewodniki najchętniej czytane:
• <http://bezdroza.pl/bestsellery>
Zamów informator podróżniczy:
• <http://bezdroza.pl/newsletter>

ebookpoint

ISBN 978-83-283-9976-1



9 788328 399761

cenę: 69,00 zł



Księgarnia internetowa:
<http://bezdroza.pl>