

IDŹ DO

PRZYKŁADOWY ROZDZIAŁ

SPIS TREŚCI

KATALOG KSIĄŻEK

KATALOG ONLINE

ZAMÓW DRUKOWANY KATALOG

TWÓJ KOSZYK

DODAJ DO KOSZYKA

CENNIK I INFORMACJE

ZAMÓW INFORMACJE
O NOWOŚCIACH

ZAMÓW CENNIK

CZYTELNIA

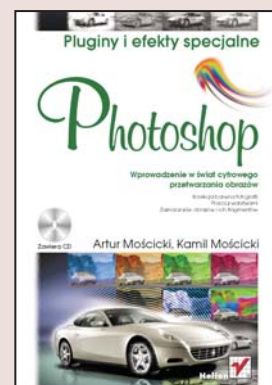
FRAGMENTY KSIĄŻEK ONLINE

Photoshop. Pluginy i efekty specjalne

Autorzy: Artur Mościcki, Kamil Mościcki

ISBN: 978-83-246-0917-8

Format: B5, stron: 192



Używaj wtyczek i twórz zaawansowane efekty za pomocą kilku kliknięć myszą

Na rynku dostępnych jest mnóstwo zaawansowanych programów do obróbki zdjęć. Pozwalają one uzyskać wiele prostych efektów, poprawić jakość fotografii czy pozbyć się typowych wad, takich jak efekt czerwonych oczu. Co wyróżnia program Adobe Photoshop na tle konkurencji? Między innymi dostępność olbrzymiej liczby zróżnicowanych pluginów, czyli niestandardowych filtrów umożliwiających błyskawiczne tworzenie zaskakujących efektów specjalnych czy przekształcanie nieudanych, niewyraźnych zdjęć w doskonałe fotografie.

Dzięki książce „Photoshop. Pluginy i efekty specjalne” poznasz kilkadziesiąt najbardziej przydatnych filtrów i ich zastosowania, a także nauczysz się z nich korzystać. Wykonując serię prostych, praktycznych ćwiczeń, dowiesz się, jak za pomocą kilku kliknięć myszą utworzyć ciekawe efekty kolorystyczne, pozbyć się często spotykanych wad, między innymi zaciemnionych rogów i zniekształceń obrazu, czy przekształcić zdjęcie w szkic. Zobaczysz także, jak połączyć możliwości wielu filtrów i stworzyć interesujący fotomontaż.

- Instalowanie i uruchamianie wtyczek
- Przyciemnianie i rozjaśnianie zdjęć
- Zaawansowane efekty kolorystyczne
- Wyostrażanie zdjęć
- Przekształcanie fotografii w szkic
- Usuwanie zniekształceń geometrycznych
- Pozbywanie się niepożądanych elementów
- Dodawanie śniegu i innych zjawisk natury
- Tworzenie fotomontaży

Specjalna oferta

Two Pilots tylko dla Czytelników książki przygotowała specjalną 25-procentową zniżkę na zakup wtyczek Red Eye Pilot, Color Pilot i Wire Pilot (wtyczki zostały omówione w rozdziale 7.). Jeśli jesteś zainteresowany zakupem wtyczek, wejdź na stronę: http://www.colorpilot.com/special_plugins. Czas oferty ograniczony.

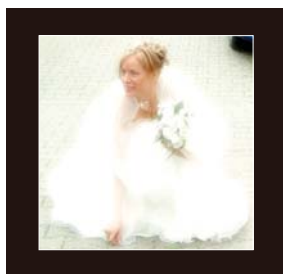


Wstęp..... 9

Co to jest filtr?	9
Gdzie w Photoshopie szukać filtrów?	9
Dlaczego warto używać wtyczek?	10
Do kogo skierowana jest ta książka?	10
Której wersji Photoshopa należy używać?	10
Organizacja książki	11
Praca z filrami	11

**Rozdział 1. Power Retouche 17**

Instalacja wtyczki	18
Okno wtyczki	18
PR Brightness — profesjonalne przyciemnianie i rozjaśnianie zdjęć	18
PR Black Definition	19
PR Color Corrector — szybka korekta kolorów	20
PR Illumination Editor, czyli zabawa z oświetleniem	21
PR Contrast	22
PR Radial Density Corrector	23
PR Soft-filter i „pozytywny” efekt winiety — podkreślanie za pomocą ostrości	24
PR Transparency i przezroczystość warstw	27
PR Toned Photos i efekty bichromii	29
Zareklamuj produkt — efekt Light Cyan	31
PR Studio — Black/White — profesjonalne przetwarzanie zdjęć na czarno-białe	32
PR Histogram Repair, czyli jak poprawić histogram	34
Co to jest histogram?	34
Histogram i popularne wady zdjęć	34
Retusz zdjęć	36
Inne wtyczki	36
Informacje dodatkowe	36

**Rozdział 2. Virtual Photographer 37**

Instalacja wtyczki	38
Okno wtyczki	38
Jak uzyskać efekt starych zdjęć?	39
Efekt Aged	39
Efekt 100years	40
Olśniewające zdjęcia	40
Efekt Glamour	40
Efekt Bright shade	41
Satin steel w kręgu bichromii	41

Jak uzyskać efekt sepii?	41
Efektowna kolorystyka	42
Pocztówkowe kolory	42
Noce zdjęcia — Bronzed i Silvered	42
Efekt Memories i podkreślanie za pomocą koloru	43
Informacje dodatkowe	44



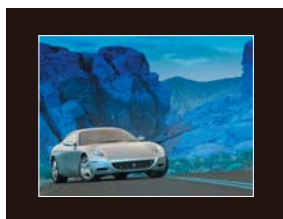
Rozdział 3. Richard Rosenman Plugins 45

Instalacja	46
Okno wtyczki	46
Lens Distortion Corrector i usuwanie zniekształceń geometrycznych	46
Vignette Corrector i niechciany efekt winiety	47
Informacje dodatkowe	48



Rozdział 4. Xero Plugins 49

Instalacja	50
Okno wtyczki	50
Clarity i czyste powietrze	50
Duochrome	51
Moodlight	52
Efekty kolorystyczne	53
Alienmist	53
Nostalgia	54
Illustrator	55
Lithograph	55
Pastellise	56
W stylu starych mistrzów	57
Titanium — zdjęcia w stylu obrazów Muncha	57
Caravaggio — zdjęcia w stylu Michelangela Merisi da Caravaggio	58
Artworx — w stylu van Gogha	59
Cubism	60
Bad Dream	60
Sparkles i efekt padającego śniegu	61
Informacje dodatkowe	62



Rozdział 5. Pluginy Flaming Pear — tworzenie kolorystycznych abstrakcji 63

Instalacja wtyczek	64
SuperBladePro — zaawansowana wtyczka do efektów kolorystycznych	64
Tworzenie ramek wokół zdjęć	65
Efekt or	65
Efekt temporal	65
Efekt cross	66

Ciekawe efekty kolorystyczne.....	66
Anaglyph Flip.....	67
Swap Green/Blue.....	67
Swap Red/Blue.....	67
Swap Red/Green.....	67
Kyoto Color — wtyczka o wielu zastosowaniach	68
Aetherize — baśniowe kolory.....	69
Zephyr — baśniowe kolory po raz drugi.....	69
Wtyczki do tworzenia ramek wokół zdjęć	70
Silver.....	70
SolarCell.....	71
Tachyon i artystyczny negatyw	72
TransLine i efekt linii telewizyjnych.....	72
Informacje dodatkowe	72



Rozdział 6. Little Ink Pot — od zdjęcia do szkicu73

Instalacja wtyczek	74
Okno wtyczki.....	74
Jak przekształcić zdjęcie w szkicu?	74
Chalkaholic i Chalkaholic Pro.....	74
Thredgeholder i Thredgeholder Pro.....	76
Sketcher, czyli tworzenie obrazów różnymi technikami.....	77
Photogrey i odcienie szarości.....	79
Xpose i zabawa światłem	80
High Key.....	80
Low Key.....	81
Informacje dodatkowe	81



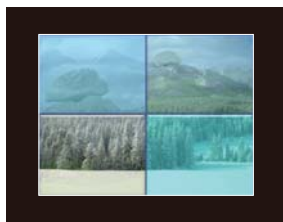
Rozdział 7. Two Pilots — retusz podstawowych wad i zmiana kolorystyki zdjęć.....83

Instalacja.....	84
Okno wtyczki.....	84
Red Eye Pilot Plugin — prosta redukcja efektu czerwonych oczu	84
Wire Pilot Plugin — usuwanie niechcianych elementów.....	86
Color Pilot Plugin — zmiana kolorystyki zdjęć.....	87
Informacje dodatkowe	88



Rozdział 8. Vertus Fluid Mask — nowoczesne metody separacji obiektów89

Instalacja wtyczki	90
Okna wtyczki.....	90
Proste wycinanie.....	91
Wycinanie skomplikowanych obiektów	94
Informacje dodatkowe	96



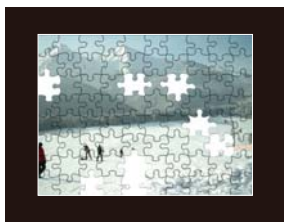
Rozdział 9. Eye Candy 5: Impact — tworzenie kolorystycznych abstrakcji97

Instalacja.....	98
Okno wtyczki.....	98
Bevel i wypukłe zdjęcia	99
Efekt Alleyway.....	99
Efekt Blue Light.....	99
Efekt Lumpy Surface.....	99
Tworzenie ramek wokół zdjęć.....	100
Backlight.....	100
Gradient Glow.....	100
Brushed Metal — efekt piaskowanego metalu.....	101
Chrome — jak zrobić pocztówkę?.....	102
Glass i efekty szkła.....	103
Extrude i trójwymiarowe napisy.....	104
Perspective Shadow i tworzenie cienia	105
Super Star — jak stworzyć prostą wizytówkę?.....	106
Motion Trail i efekt ruchu.....	108
Informacje dodatkowe.....	108



Rozdział 10. Eye Candy 5: Nature — imitacja natury109

Instalacja wtyczek.....	110
Okno wtyczki.....	110
Snow Drift — jak uzyskać efekt śniegu?	110
Icicles — efekt lodu.....	111
Fire — efekt ognia.....	112
Smoke — efekt dymu.....	113
Corona — tworzenie ramek wokół zdjęć po raz kolejny.....	113
Small, Patriotic Fuzz.....	114
Small, Flame Embroidery.....	114
Drip.....	114
Efekt łez.....	114
Efekt ciekącej farby.....	115
Ripples — artystyczne zniekształcanie zdjęć.....	115
Efekt Single Drop Over Time 05	116
Efekt wody.....	117
Rust i efekt korozji	118
Squint i technika podkreślania za pomocą ostrości.....	118
Water Drops.....	119
Informacje dodatkowe.....	120



Rozdział 11. Xenofex 2 — efekty specjalne z górnej półki . . .121

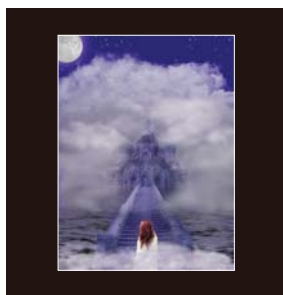
Instalacja wtyczek	122
Okno wtyczki.....	122
Burnt Edges i palenie zdjęć.....	122
Classic Mosaic.....	124
Constellation	125
Cracks i ozdoby	126
Crumple i pogniecione zdjęcia	127
Electrify i elektryczne napisy	128
Flag — jak stworzyć flagę?.....	130
Lightning i efekt piorunów.....	131
Little Fluffy Clouds — cuda na niebie	132
Puzzle	134
Rip Open i rozdzieranie zdjęć.....	135
Shatter.....	136
Stain.....	137
Television.....	139
Informacje dodatkowe	140



Rozdział 12. TwistingPixels.....141

Instalacja wtyczek	142
Okno wtyczki.....	142
Papierowe efekty	143
Acid i cyfrowe dziurawienie zdjęć	143
Bend, czyli wyginamy fotografię.....	144
Border — po raz kolejny ramki wokół zdjęć.....	144
Burn i nadpalanie zdjęć.....	146
Corrosion, czyli jak stworzyć efekt korozji	147
Crinkle i pofałdowane powierzchnie	148
Crumple i symulacja zgniecień.....	149
Crunch	150
Curl.....	151
Edge i efektowne brzegi fotografii	152
Fold i składanie zdjęć	153
Grain Strips.....	154
Wave i efekt falowania	155
PixelSampler	156
Black & White.....	156
Duotone i niesamowite bichromie	157
Monotone.....	158
Warm-Cool	159

PixelCreation.....	159
Altocumulus.....	160
Color Intensity.....	161
CumulusNimbus.....	162
Glint.....	163
Stratus.....	164
Tonal Intensity.....	166
Mocna rzecz.....	167
Księżycowy zawrót głowy, czyli jak zrobić coś z niczego.....	171
Informacje dodatkowe.....	172



Rozdział 13. Mix, czyli użycie kilkunastu wtyczek.....173

Mroczny fotomontaż.....	174
Dodatek A.....	183

Dodatek A.....183

Specjalna oferta.....	183
-----------------------	-----

CD-ROM zawiera.....184

Rozdział 2.

Virtual Photographer



Virtual Photographer to jeden z najlepszych filtrów używanych do przemiany kolorystycznej zdjęć. Wtyczka ta służy do podnoszenia atrakcyjności wizualnej fotografii poprzez zastosowanie bardzo zróżnicowanych, a zarazem niezwykle interesujących efektów.

Instalacja wtyczki

Instalacja wtyczki jest intuicyjna i przebiega podobnie jak instalacja większości programów w systemie MS Windows. Wtyczka rozpowszechniana jest w postaci pliku *.exe*. Ponadto na stronie producenta można znaleźć dodatkowe ustawienia do pluginu, także rozpowszechniane w postaci pliku *.exe*. Podczas instalacji dodatkowych ustawień należy wskazać katalog, w którym te ustawienia mają zostać zapisane (może to być dowolny folder na dysku).

Okno wtyczki

Na górze okna pluginu *Virtual Photographer* znajduje się rozwijana lista nazwana *Presets*, w której jest wiele gotowych ustawień. Należy zwrócić uwagę, że część z nich jest przeznaczona do fotografii kolorowych, a część do fotografii czarno-białych. *Virtual Photographer* nie tylko umożliwia zastosowanie gotowych efektów, ale także pozwala na ręczne zmienianie wyglądu zdjęcia. W sekcji *Film Type* możemy zmieniać jasność i kontrast. Przyciski opcji w tej sekcji pozwalają na symulację różnego rodzaju klisz fotograficznych. Na przykład zaznaczając jedną z opcji *Slide*, nadajemy zdjęciom wygląd slajdu. Sekcja *Film Speed* służy do dodawania do fotografii charakterystycznej dla wysokoczułych filmów ziarnistości. Suwakiem, który znajduje się na dole, możemy wyregulować ilość szumu, tak aby osiągnąć odpowiedni efekt. Sekcja *Photographic Style* pozwala nadać fotografii cieplejsze lub chłodniejsze barwy, eksponować zieleni lub nadać delikatniejsze odcienie. Suwakiem znajdującym się w tej sekcji możemy regulować siłę efektu. W sekcji *Photographic Style* znajdują się również dwie opcje *Effect* i *B/W*, po zaznaczeniu których mamy dostęp do rozwijanych list z dodatkowymi efektami. Opcję *Effect* należy stosować do zdjęć kolorowych, natomiast *B/W* używamy w przypadku, gdy chcemy zmienić zdjęcie kolorowe na fotografię w odcieniach szarości lub w bichromię. Dodatkowe efekty dostępne po zaznaczeniu opcji *Effect* pozwalają np. zmiękczyć barwy zdjęcia lub uzyskać efekty filtrów nakładanych na obiektyw aparatu.



Aby zastosować wybrany przez nas efekt, należy nacisnąć przycisk *Process*. Okno wtyczki pozwala również na zapisanie własnych ustawień w pliku. Służy do tego opcja *Save* w sekcji *Settings*. Aby załadować zapisane przez nas bądź ściągnięte z Internetu ustawienia, należy kliknąć przycisk *Load* znajdujący się w tej samej sekcji. Ponadto okno wtyczki pozwala na zmianę wielkości podglądu [2.1](#).

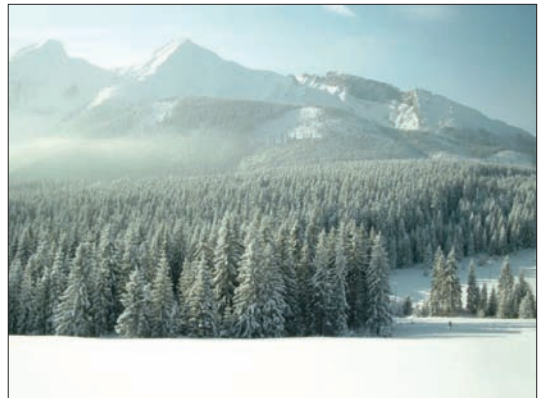
Jak uzyskać efekt starych zdjęć?

Za pomocą wtyczki *Virtual Photographer* można stworzyć efekt starych zdjęć. Twórcy pluginu przygotowali kilka gotowych ustawień, dzięki którym jest to bardzo łatwe zadanie. Wczytaj zdjęcie, któremu chcesz nadać stary wygląd [2.2](#).

Efekt Aged

Wybierz z menu głównego Photoshopa opcję *Filtr/optik Verve Labs/Virtual Photographer*. W oknie wtyczki w sekcji *Photographic Style* zaznacz opcję *On/Off*. Upewnij się, że opcja *Presets* ustawiona jest na wartość *Custom*. W sekcji *Photographic Style* zaznacz opcję *B/W* i z listy rozwijanej wybierz ustawienie o nazwie *Aged*. W sekcji tej zaznacz również opcję *Effect* i z listy rozwijanej wybierz ustawienie o nazwie *Colorize*. W ten sposób dodałeś swojemu zdjęciu kilkadziesiąt lat [2.3](#).

Jeśli uzyskany efekt nie zadowala Cię i chcesz, by zdjęcie wyglądało na nieco nowsze, zamiast ustawienia *Colorize* z listy rozwijanej *Effect* wybierz ustawienie *Cyan* [2.4](#).



2.2



2.3



2.4

Efekt 100years

Najlepszy rezultat postarzania zdjęć uzyskamy dzięki zastosowaniu efektu o nazwie *100years*. Standardowo efekt ten nie jest dostępny po zainstalowaniu wtyczki *Virtual Photographer*. Aby mógł się taki stać, musisz pobrać ze strony producenta dodatkowy plik o nazwie *100years.vph* stworzony przez Erica Dennisa. Następnie z menu głównego Photoshopa wybierz *Filtr/optik Verve Labs/Virtual Photographer*. W oknie wtyczki kliknij przycisk *Load* i wskaż plik *100years.vph*. Naciśnij przycisk *Process*, aby zastosować efekt [2.5](#).



2.5

Olśniewające zdjęcia

Główne zastosowanie wtyczki *Virtual Photographer* to tworzenie kolorystycznych efektów. Wśród wielu przygotowanych przez twórców wtyczki ustawień można znaleźć prawdziwe perełki. W tym podrozdziale zaprezentujemy zastosowanie efektów o nazwie *Glamour*, *Bright shade* i *Satin steel*.

Efekt Glamour

Glamour to jeden z najlepszych efektów przygotowanych przez twórców *Virtual Photographer*. My efekt ten zastosujemy do zdjęć ślubnych. Zaczynamy od wczytania zdjęcia źródłowego [2.6](#).

Z menu głównego Photoshopa wybierz *Filtr/optik Verve Labs/Virtual Photographer*. W oknie wtyczki w sekcji *Presets* wybierz z listy rozwijanej opcję *Glamour* i naciśnij przycisk *Process* [2.7](#).



2.6



2.7

Efekt Bright shade

Bardzo efektownie wyglądają zdjęcia ślubne po zastosowaniu efektu *Bright shade*. Aby go uzyskać, wczytaj zdjęcie źródłowe i z menu głównego Photoshopa wybierz *Filtr/optik Verve Labs/Virtual Photographer*. Z listy rozwijanej w sekcji *Presets* wybierz opcję *Bright shade* i naciśnij przycisk *Process* [2.8](#).



2.8

Satin steel w kręgu bichromii

Satin steel to ustawienie, które pozwala stworzyć ośniewające fotografie w tonacji niebieskiej bichromii. Aby uzyskać ten efekt, wczytaj zdjęcie źródłowe i z menu głównego Photoshopa wybierz *Filtr/optik Verve Labs/Virtual Photographer*. Z listy rozwijanej w sekcji *Presets* wybierz opcję *Satin steel* i naciśnij przycisk *Process*. Innymi bardzo interesującymi ustawieniami znajdującymi się w sekcji *Presets*, za pomocą których można uzyskać efekt różnokolorowych bichromii, są: *Concord*, *Copper*, *Cyanide*, *Sulphur* i *Old newspaper* [2.9](#).



2.9

Jak uzyskać efekt sepia?

Wśród efektów, jakie można zastosować za pomocą wtyczki *Virtual Photographer*, jest również *sepia*. Uzyskanie go jest niezwykle proste. Wystarczy z menu głównego Photoshopa wybrać *Filtr/optik Verve Labs/Virtual Photographer* i następnie w oknie wtyczki w sekcji *Presets* wybrać z listy rozwijanej ustawienie *Sepia* [2.10](#).



2.10

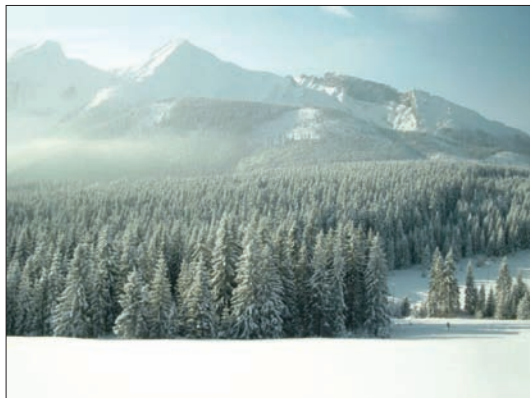
Efektowna kolorystyka

Bardzo często, oglądając pocztówki, zastanawiamy się, czy miejsca na nich przedstawione rzeczywiście są tak niesamowicie kolorowe. Niejednokrotnie okazuje się, że pocztówki przed drukiem są poprawiane w Photoshopie. W tym podrozdziale zaprezentujemy ustawienia wtyczki *Virtual Photographer*, za pomocą których w prosty sposób można poprawić bądź zmienić kolorystykę zdjęcia.

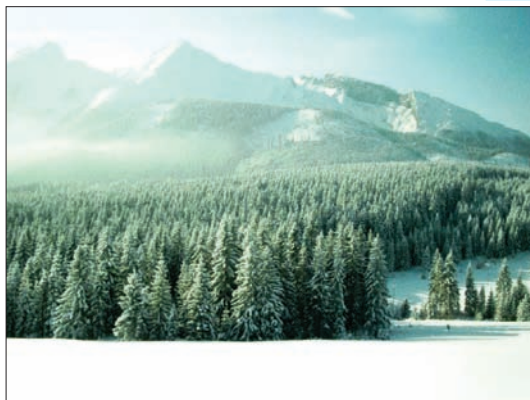
Pocztówkowe kolory

Wczytaj zdjęcie źródłowe. Najlepiej, jeśli będzie to krajobraz zawierający kilka różnych odcieni [2.11](#).

Z menu głównego Photoshopa wybierz *Filtr/optik Verve Labs/Virtual Photographer* i następnie w oknie wtyczki naciśnij przycisk *Load*. Jeśli wcześniej zainstalowałeś dodatkowe ustawienia z pliku *vphSet7.exe*, to znajdź na dysku efekt *Postcard* (plik *postcard.vph*). Po jego zastosowaniu kolory na zdjęciu staną się bardziej intensywne [2.12](#).



2.11



2.12

Nocne zdjęcia — Bronzed i Silvered

Wśród dodatkowych ustawień instalowanych z pliku *vphSet1.exe* można znaleźć dwa *Bronzed* i *Silvered*, dzięki którym efekt zdjęć robionych w nocy jest w zasięgu ręki. Jeśli zainstalowałeś dodatkowe ustawienia na dysku, to aby uzyskać efekty nocnych zdjęć, wybierz z menu głównego Photoshopa *Filtr/optik Verve Labs/Virtual Photographer*, a następnie wciśnij przycisk *Load* i wskaż plik *bronzed.vph* lub *silvered.vph* — w zależności od tego, który efekt chcesz uzyskać [2.13](#), [2.14](#).



2.13



2.14

Efekt Memories i podkreślanie za pomocą koloru

Wśród osób zajmujących się reklamą produktów bardzo popularna jest technika kierowania uwagi odbiorcy na przedstawiony na zdjęciu produkt poprzez zastosowanie artystycznych środków. Jednak technika ta świetnie nadaje się również do tworzenia niepowtarzalnych zdjęć. Szczególnie efektownie wyglądają fotografie, których elementy zostały podkreślone za pomocą koloru — a to umożliwi Ci efekt *Memories*. Zaprezentujmy tę technikę na przykładzie. Wczytaj zdjęcie źródłowe [2.15](#).



2.15

Wybierz z menu głównego Photoshopa *Filtr/optikVerve Labs/Virtual Photographer*, a następnie wciśnij przycisk *Load* i wskaż plik *memories.vph* (plik ten jest dostępny po zainstalowaniu dodatkowych ustawień *vphSet7.exe*) [2.16](#).



2.16

Uaktywij narzędzie *Pędzel historii (Y)* i rozpocznij zamalowywanie obszaru, który chcesz przedstawić w kolorze (w naszym przypadku będzie to kwiat i niektóre jego liście). Być może w pewnej chwili będziesz zmuszony zmniejszyć rozmiar wykorzystywanego pędzla, aby dokładnie zamalować niektóre płatki i liście. W tym celu musisz nacisnąć na strzałkę obok opcji *Pędzel* znajdujacej się poniżej menu głównego Photoshopa i za pomocą myszy ustawić wartość dla parametru *Główna średnica* [2.17](#).

Gotowy efekt może wyglądać tak jak przypadku naszego zdjęcia [2.18](#).



2.17



2.18

Informacje dodatkowe

Strona producenta: www.optikvervelabs.com

Język wtyczki: angielski

Cena: wtyczka jest darmowa