

Obok kościoła (od północnego zachodu) stoi **kaplica Matki Bożej** (Liebfrauenkapelle), z 1489 r. wzniesiona nad kostnicą (ossarium), z ok. 1253 r. (wtedy istniała kaplica zamkowa).

To świątynia późnogotycka, jednonawowa, orientowana (wejście po schodach od południa). Węższa, pięcioboczna absyda (prezbiterium), z dwoma oknami, została dobudowana od wschodu w 1675 r. Oryginalne gotyckie okna poszerzono w 1917 r.

Na elewacji południowej jest późnogotycki krucyfiks (obecnie kopia), z polichromią (Matka Boska i Maria Magdalena) z XVII w.



Elewacja południowa

Elewacja wschodnia i południowa



Scena ukrzyżowania, z Matką Boską i św. Magdaleną

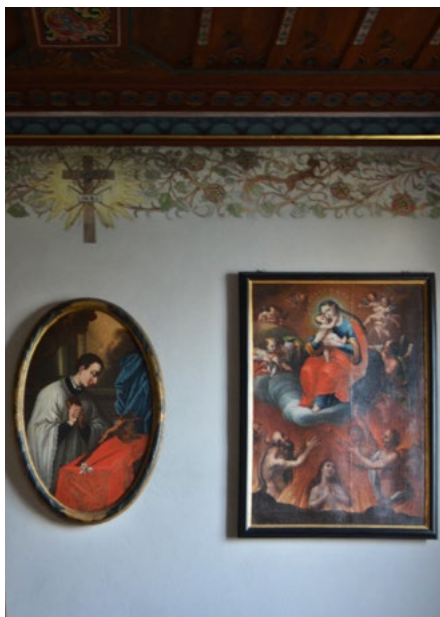




Wystrój wnętrza pochodzi z lat 1916–1917. W neogotyckim ołtarzu głównym jest figura Matki Boskiej, a w nawie Anioła Stróża z dzieckiem (z lewej) i Józefa z Dzieciątkiem (z prawej).



Absyda (prezbiterium), ołtarz z figurą Matki Boskiej



Fot. Krzysztof Pol

Barokowe obrazy na zachodniej ścianie, z XVII i XVIII w.

Polichromie nawiązują do secesji i motywów ludowych. Wykonał je tutejszy malarz Jean Rothenfluh (1871–1954).



Polichromia na łuku tęczowym



Fot. Jolanta Pol

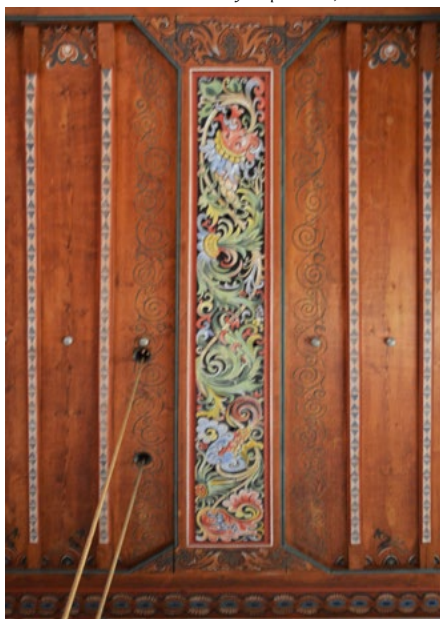
Zachowały się dwa dzieła z ok. 1530 r. – drewniana płaskorzeźba ukazująca Jezusa w Ogrójcu i obraz ze sceną ukrzyżowania.



Jezus w Ogrójcu, z apostołami Piotrem, Jakubem (z prawej) i Janem
Drzwi południowe, z polichromią



Ukrzyżowanie, ze środkowej części późnogotyckiego ołtarza skrzydłowego
Drewniany strop w nawie, z lat 1916–1917



Fot. Krzysztof Pol