

Wybierz się w podróż po świecie Lightroom 3 z najlepszym przewodnikiem!

# Sekrety cyfrowej ciemni Scotta Kelby'ego

Edycja i obróbka zdjęć w programie Adobe Photoshop

# Lightroom<sup>®</sup> 3



New  
Riders

# Scott Kelby



## » Idź do

- Spis treści
- Przykładowy rozdział
- Skorowidz

## » Katalog książek

- Katalog online
- Zamów drukowany katalog

## » Twój koszyk

- Dodaj do koszyka

## » Cennik i informacje

- Zamów informacje o nowościach
- Zamów cennik

## » Czytelnia

- Fragmenty książek online

## » Kontakt

Helion SA  
ul. Kościuszki 1c  
44-100 Gliwice  
tel. 32 230 98 63  
e-mail: [helion@helion.pl](mailto:helion@helion.pl)  
© Helion 1991–2011

## Sekrety cyfrowej ciemni Scotta Kelby'ego. Edycja i obróbka zdjęć w programie Adobe Photoshop Lightroom 3

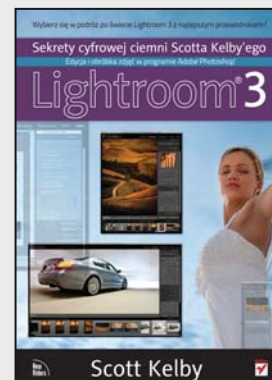
Autor: [Scott Kelby](#)

Tłumaczenie: Piotr Cieślak

ISBN: 978-83-246-2901-5

Tytuł oryginału: [The Adobe Photoshop Lightroom 3 Book for Digital Photographers \(Voices That Matter\)](#)

Format: 168×237, stron: 496



### Wybierz się w podróż po świecie Lightroom 3 z najlepszym przewodnikiem!

- Jak bezpiecznie eksperymentować ze zdjęciami?
- Jak wykorzystać dane z odbiornika GPS?
- Jak korzystać z zalet formatu Adobe DNG?

Uwaga! Scott Kelby znów wkracza do akcji. Tym razem swoją uwagę poświęca wyjątkowemu narzędziu, niezbędnemu w każdej cyfrowej ciemni – Adobe Photoshop Lightroom 3. Aplikacja ta charakteryzuje się niesamowitą intuicyjnością, elastycznością oraz ogromem funkcji. Dzięki niej Twoje fotografie nabiorą nowego charakteru oraz profesjonalnego wyglądu. Jednak uważaj: jeżeli szukałeś książki, która opisuje sposób działania każdego suwaka, nie trafiłeś na właściwą pozycję.

Scott z właściwą sobie lekkością skupia się na procesie obróbki zdjęcia jako całości. Nie znajdziesz tutaj zbędnych technicznych monologów oraz niepotrzebnych informacji. Wśród rzeczy, które z pewnością Ci się przydadzą, warto wymienić: sposoby na łatwy import zdjęć do programu, metody zarządzania biblioteką zdjęć, maksymalne wykorzystanie możliwości filtrów i efektów oraz korygowanie zdjęć. Ponadto dowiesz się, jak tworzyć ujęcia panoramiczne, używać techniki HDR, tworzyć pokazy slajdów i publikować Twoje zdjęcia. Zakres informacji omawianych w tej książce sprawia, że jest ona jednym z najlepszych podręczników do programu Lightroom, a osoba autora gwarantuje czystą przyjemność lektury.

- Przenoszenie zdjęć z aparatu do komputera
- Zaznaczanie sekwencji zdjęć
- Importowanie filmów wideo
- Zalety formatu Adobe DNG
- Metody zarządzania bibliotekami
- Wykorzystywanie tagów do oznaczania zdjęć
- Wykorzystywanie danych z odbiornika GPS
- Dostosowywanie programu do własnych potrzeb
- Tworzenie efektu winiety
- Metody bezpiecznego eksperymentowania ze zdjęciem
- Wykonywanie miejscowej korekty zdjęć
- Retuszowanie portretów
- Usuwanie szumu ze zdjęć
- Prostowanie ujęć
- Publikowanie fotografii i wydruk zdjęć

**Wszystko, co musisz wiedzieć, aby Twoje zdjęcia były jeszcze lepsze!**

# Spis treści

ROZDZIAŁ 1. .... 17

## Importowanie zdjęć.

### Jak wczytać fotografie do programu Lightroom?

Zanim cokolwiek zrobisz, wybierz miejsce, w którym będą gromadzone Twoje zdjęcia .....	18
I jeszcze jedno, zanim przystąpisz do pracy (to naprawdę ważne) .....	19
Przenoszenie zdjęć z aparatu fotograficznego do programu Lightroom .....	21
Importowanie zdjęć znajdujących się na dysku twardym .....	32
Szybsze importowanie przy użyciu ustawień i widoku kompaktowego .....	34
Importowanie filmów wideo .....	36
Fotografowanie na uwięzi (czyli z aparatu prosto do programu Lightroom) .....	38
Tworzenie własnych szablonów nazw .....	42
Konfigurowanie ustawień importowania zdjęć .....	46
Zalety formatu Adobe DNG .....	49
Tworzenie własnych szablonów metadanych .....	50
Cztery rzeczy na temat pracy z programem Lightroom, o których warto wiedzieć .....	52
Przeglądanie zaimportowanych zdjęć .....	54
Przyciemnianie ekranu i inne tryby wyświetlania zdjęć .....	56



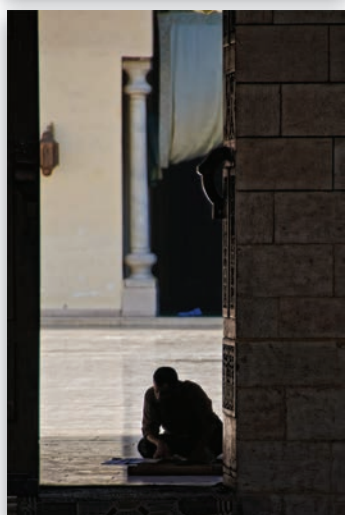
ROZDZIAŁ 2. .... 65

## Biblioteka.

### Jak zarządzać biblioteką zdjęć?

Z folderami trzeba ostrożnie (to naprawdę ważne!) .....	66
Sortowanie zaimportowanych zdjęć przy użyciu kolekcji .....	70
Porządkowanie wielu sesji zdjęciowych przy użyciu zestawów kolekcji .....	82
Automatyczne porządkowanie zdjęć przy użyciu kolekcji inteligentnych .....	84
Kiedy warto posłużyć się tymczasowymi kolekcjami? .....	86
Dodawanie szczegółowych słów kluczowych na potrzeby wyszukiwania .....	88
Zmiana nazw zdjęć, które znajdują się już w programie Lightroom .....	92
Dodawanie informacji o prawach autorskich, podpisów i innych metadanych .....	93
Zaskocz przyjaciół możliwościami odbiornika GPS .....	96
Błyskawiczne wyszukiwanie potrzebnych zdjęć .....	98
Tworzenie i obsługa wielu katalogów .....	102





Z laptopa na komputer stacjonarny, czyli o synchronizowaniu katalogów .....	104
Tworzenie kopii zapasowej katalogu ze zdjęciami (to BARDZO ważne!) .....	107
Odtwarzanie łączy do brakujących zdjęć .....	109
Poważne rozwiązanie poważnych problemów .....	111

ROZDZIAŁ 3. ....	119
------------------	-----

### **Kosmetyka.**

#### **Dostosowywanie programu do własnych potrzeb**

Konfigurowanie trybu Loupe (lupa) .....	120
Konfigurowanie trybu Grid (siatka) .....	122
Szybsza i wygodniejsza praca z panelami .....	126
Obsługa dwóch monitorów w programie Lightroom .....	127
Ukryte możliwości „taśmy filmowej” .....	131
Logo i nazwa własnego studia graficznego w programie Lightroom .....	132

ROZDZIAŁ 4. ....	141
------------------	-----

### **Podstawowe informacje o edycji zdjęć.**

#### **Wywoływanie zdjęć w cyfrowej ciemni**

Zaktualizowałeś program Lightroom ze starszej wersji?	
Przeczytaj! .....	142
Jak upodobnić zdjęcia RAW do podglądów JPEG? .....	144
Korekcja balansu bieli .....	146
Ustawianie balansu bieli podczas fotografowania na uwięzi ....	151
Wyświetlanie wersji przed korekcją i po niej .....	153
Seryjna korekcja zdjęć na podstawie zmian dokonanych na fotografii wzorcowej .....	154
Jak skorygować ekspozycję zdjęcia? .....	156
Poprawianie plastyczności zdjęć	
przy użyciu suwaka Clarity (przejrzystość) .....	162
Zwiększanie nasycenia barw .....	163
Korekcja kontrastu przy użyciu krzywej tonalnej .....	164
Korekcja poszczególnych zakresów barw	
przy użyciu składowych HSL .....	169
Tworzenie efektów winiety .....	171
Sztuczka z ziarnistym, kontrastowym zdjęciem .....	175
Eksperymenty bez ryzyka, czyli kilka wersji jednego ujęcia ....	177
Jednoczesna korekcja wielu zdjęć	
przy użyciu automatycznej synchronizacji .....	179
Zapisywanie ulubionych ustawień .....	180
Błyskawiczne przetwarzanie zdjęć	
w bibliotece programu Lightroom .....	184
Dodawanie efektu ziarna błony filmowej .....	186



ROZDZIAŁ 5. ....193

**Miejscowa korekcja zdjęć.**

**Jak edytować wybrane fragmenty fotografii?**

Rozjaśnianie, przyciemnianie i korygowanie  
wybranych fragmentów zdjęcia .....194

Pięć rzeczy, które warto wiedzieć  
o narzędziu Adjustment Brush (pędzel korekcyjny) .....201

Artystyczne możliwości narzędzia Adjustment Brush  
(pędzel korekcyjny) .....202

Retuszowanie portretów .....204

Korygowanie nieba (i innych obiektów)  
przy użyciu filtra gradientowego .....206

ROZDZIAŁ 6. ....213

**Nie wszystkie zdjęcia są doskonałe.**

**Rozwiązywanie problemów z cyfrowymi fotografiami**

Korygowanie zdjęć zrobionych pod światło .....214

Usuwanie szumu .....216

Jak anulować zmiany wykonane  
w programie Lightroom? .....218

Kadrowanie zdjęć .....220

Kadrowanie przy... zgaszonym świetle .....223

Prostowanie zdjęć .....224

Jak wyłączyć najdrobniejsze pyłki i przekłamanie  
na zdjęciu? .....226

Usuwanie plamek i innych drobnych  
mankamentów obrazu .....227

Korekcja efektu czerwonych oczu .....231

Korygowanie zniekształceń obiektywu .....232

Usuwanie efektu winiety .....236

Wyostrozanie zdjęć .....237

Korekcja zjawiska aberracji chromatycznej  
(czyli okropnych, kolorowych obwódok) .....242

Prosta kalibracja aparatu  
w programie Photoshop Lightroom .....243

ROZDZIAŁ 7. ....249

**Eksportowanie zdjęć.**

**Zapisywanie fotografii w formatach JPEG, TIFF i nie tylko**

Zapisywanie zdjęć w formacie JPEG .....250

Tworzenie i dodawanie znaków wodnych do zdjęć .....258

Wysyłanie zdjęć pocztą elektroniczną  
przy użyciu programu Lightroom .....262

Eksportowanie oryginalnych zdjęć w formacie RAW .....266

Publikowanie zdjęć na skróty .....268





ROZDZIAŁ 8. .... 279

### **Współpraca z Photoshopem.**

#### **Jak i kiedy?**

Konfigurowanie sposobu eksportowania zdjęć do Photoshopa .....	280
W jakich przypadkach warto skorzystać z usług Photoshopa i jak wrócić do programu Lightroom? .....	281
Automatyczne procesy przetwarzania obrazu z Photoshopa w programie Lightroom .....	289
Dwukrotne przetwarzanie zdjęć przy użyciu obiektów inteligentnych w Photoshopie .....	295
Montowanie zdjęć panoramicznych przy użyciu Photoshopa .....	300
Łączenie zdjęć HDR w Photoshopie .....	303

ROZDZIAŁ 9. .... 311

### **Ach, ta wspaniała czerń i biel.**

#### **Konwersja kolorowych zdjęć na skalę szarości**

Wybieranie zdjęć, które mogą doskonale wyglądać w czarno-białej postaci .....	312
Bez pracy nie ma kołaczy, czyli samodzielna konwersja na skalę szarości .....	314
Jak skorygować wybrane fragmenty zdjęcia podczas konwersji na skalę szarości? .....	318
Doskonałe bichromie (i kolorowanie zdjęć) .....	321

ROZDZIAŁ 10. .... 329

### **Pokaz slajdów.**

#### **Prezentowanie swoich prac**

Tworzenie prostego, błyskawicznego pokazu slajdów .....	330
Projektowanie niestandardowych slajdów .....	334
Twórcze zabawy z tłami .....	340
Cienie i kontury .....	346
Tekst i znaki wodne .....	347
Dodawanie planszy tytułowej i napisów końcowych .....	348
Dodawanie tła dźwiękowego .....	350
Konfigurowanie ustawień odtwarzania pokazu slajdów .....	352
Wysyłanie pokazu slajdów pocztą elektroniczną .....	353

ROZDZIAŁ 11. .... 359

### **Odbitki.**

#### **Drukowanie zdjęć**

Drukowanie pojedynczych zdjęć .....	360
Drukowanie styków z różnymi zdjęciami .....	364
Projektowanie niestandardowych szablonów drukowania .....	372
Umieszczanie napisów na wydrukach .....	376
Drukowanie kilku zdjęć na jednym arkuszu .....	378

Zapisywanie niestandardowych szablonów drukowania .....	383
Zapamiętywanie ostatnio używanych szablonów w programie Lightroom .....	384
Projektowanie stron do ślubnego albumu .....	386
Końcowe ustawienia drukowania i zarządzanie kolorem .....	392
Zapisywanie arkuszy przeznaczonych do wydrukowania w formacie JPEG .....	400
Projektowanie ramek dla drukowanych fotografii .....	402
Garść przykładowych szablonów drukowania .....	405
<b>ROZDZIAŁ 12. ....</b>	<b>419</b>
<b>Galerie internetowe.</b>	
<b>Publikowanie zdjęć w sieci</b>	
Prosta galeria internetowa: szybko i przystępnie .....	420
Umieszczanie adresu e-mail lub łącza w galerii internetowej .....	424
Konfigurowanie galerii internetowej .....	426
Zmiana kolorystyki galerii internetowej .....	430
Rewelacyjne galerie Flash! .....	432
Umieszczanie internetowej galerii zdjęć na serwerze .....	434
<b>ROZDZIAŁ 13. ....</b>	<b>441</b>
<b>Krok po kroku: zdjęcia portretowe.</b>	
<b>Mój proces przetwarzania zdjęć — od sesji do odbitki</b>	
Etap pierwszy: wszystko zaczyna się od sesji fotograficznej .....	442
Etap drugi: ważna sprawa, o której koniecznie trzeba pamiętać po zakończeniu sesji .....	444
Etap trzeci: wybieranie najbardziej udanych ujęć i tworzenie kolekcji .....	445
Etap czwarty: wstępna korekcja wybranych zdjęć .....	448
Etap piąty: udostępnienie fotografii w internecie .....	450
Etap szósty: ostatnie poprawki i retusz w Photoshopie .....	452
Etap siódmy: przekazanie gotowych projektów zleceniodawcy .....	458
<b>ROZDZIAŁ 14. ....</b>	<b>463</b>
<b>System siedmiu punktów.</b>	
<b>Mój system siedmiu punktów zaadaptowany do programu Lightroom</b>	
System 7 punktów: projekt pierwszy .....	464
System 7 punktów: projekt drugi .....	469
System 7 punktów: projekt trzeci .....	474
System 7 punktów: projekt czwarty .....	478
Gdzie szukać dalszych informacji o programie Lightroom? .....	482
<b>SKOROWIDZ .....</b>	<b>484</b>



Przyznam, że tytuł „Miejscowa korekcja zdjęć” nie brzmi zbyt zgrabnie. Pół biedy z „korekcją”, bo rzeczywiście będę w nim omawiał rozmaite narzędzia do retuszowania i korygowania zdjęć — takie jak *Adjustment Brush* (pędzel korekcyjny) — ale skąd wzięła się „miejscowa”? Otóż jest to jedno z wielu określeń, które nazywam adobizmami. Z punktu widzenia użytkownika oznacza ono możliwość edytowania wybranych fragmentów fotografii, zaś sam producent tłumaczy je następująco: większość

# Miejscowa korekcja zdjęć

## Jak edytować wybrane fragmenty fotografii?

zmian i poprawek wprowadzanych w programie Lightroom ma charakter globalny — innymi słowy, dotyczą one całego zdjęcia. Te, które umożliwiają zmianę wyglądu wybranych fragmentów fotografii, nie są poprawkami globalnymi, lecz miejscowymi, a stąd już tylko krok do „narzędzi służących do miejscowej korekcji...”. To oczywiście byłoby całkiem sensowne, gdyby ktokolwiek myślał takimi kategoriami. Obawiam się jednak, że nikt w ten sposób nie rozumuje (nawet programista, który użył tego określenia). Zwyczajni, szarzy ludzie nazwaliby poprawki, które obejmują całe zdjęcie, poprawkami, które obejmują całe zdjęcie, a poprawki, które dotyczą tylko jego części, poprawkami, które dotyczą części zdjęcia. Firma Adobe oczywiście nigdy nie zdecyduje się na używanie takich nazw, gdyż wówczas użytkownicy od razu wiedzieliby, do czego służą poszczególne funkcje. Co to, to nie. Każda nazwa musi najpierw trafić do Departamentu ds. Wprowadzania Zamieszania w Nazewnictwie — ściśle tajnej komórki firmy, której pracownicy noszą powłóczyste szaty, ustawiają się w kręgu z pochodniami i nucą mroczne pieśni z pochyloną głową. Każda, nawet najprostsza nazwa funkcji zostaje poddana Rytuałowi Komplikacji i wychodzi zeń już jako poważny, techniczny termin, który będzie propagowany przez Wielkiego Emisariusza (brata Jeffa Schewe’a) na całym świecie. Chodzą plotki, że udana implementacja nowej nazwy jest czczona zwolnieniem jednego stażysty z działu marketingowego i jednego okresowego pracownika z księgowości. I tak to się dzieje, moi drodzy.



# Rozjaśnianie, przyciemnianie i korygowanie wybranych fragmentów zdjęcia

Wszystkie zmiany i modyfikacje, które dotychczas wykonywaliśmy przy użyciu narzędzi w module *Develop* (przetwarzanie), obejmowały całe zdjęcie. Na przykład przesunięcie suwaka *Temp* (temperatura) miało wpływ na balans bieli całej fotografii (firma Adobe nazywa takie poprawki globalnymi). Co zrobić, jeśli skorygowania wymaga tylko fragment zdjęcia (czyli innymi słowy, potrzebna jest poprawka miejscowa)? Wówczas należy użyć narzędzia *Adjustment Brush* (pędzel korekcyjny), które umożliwia wprowadzenie zmian tylko tam, gdzie są one konieczne, polegających na przykład na rozjaśnieniu lub przyciemnieniu wybranych miejsc. Jego możliwości nie kończą się jednak na przyciemnieniu i rozjaśnianiu. Przekonaj się sam!

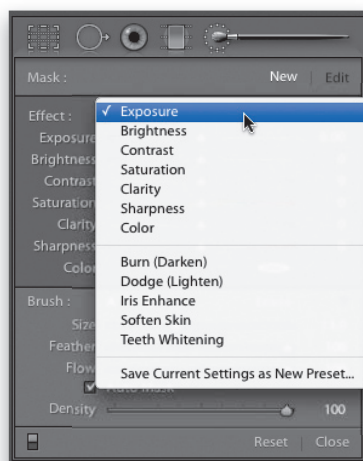
## Krok 1.

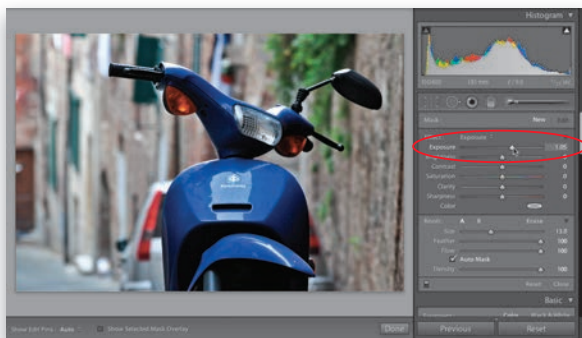
Uruchom moduł *Develop* (przetwarzanie) i kliknij ikonę narzędzia *Adjustment Brush* (pędzel korekcyjny), znajdującą się tuż ponad panelem *Basic* (podstawowe), lub naciśnij klawisz *K*. Tuż pod spodem pojawi się wówczas panel z ustawieniami (patrz rysunek) umożliwiającymi skonfigurowanie działania narzędzia *Adjustment Brush* (pędzel korekcyjny).



## Krok 2.

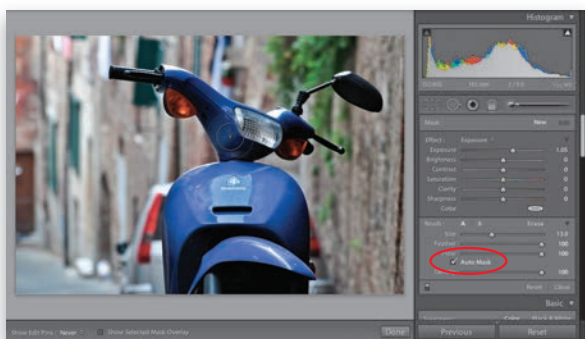
Przed użyciem narzędzia *Adjustment Brush* (pędzel korekcyjny) należy najpierw zdecydować o tym, jakiego rodzaju zmiany zamierzasz wprowadzić w wybranych miejscach zdjęcia. Służy do tego lista *Effect* (efekt), której zawartość została pokazana na rysunku obok. W tym przypadku naszym celem będzie zmiana oświetlenia fotografii, polegająca na rozjaśnieniu jednych (skuter) i przyciemnieniu innych (tło) fragmentów obrazu. W pewnych miejscach zwiększymy też nasycenie barw, a inne nieznacznie wyostrzymy. Rozpocznijmy od rozjaśnienia skutera, wybierz więc opcję *Exposure* (ekspozycja) z listy, o której wspominałem przed chwilą (jeśli nie została ona domyślnie włączona).





### Krok 3.

Zdaję sobie sprawę, że to, co teraz napiszę, początkowo będzie wydawało się dość dziwne: otóż intensywność rozjaśniania najlepiej określić jeszcze przed rozpoczęciem pracy. W tym przypadku zdecydowałem się przesunąć suwak *Exposure* (ekspozycja) dość daleko w prawą stronę, aż do wartości 1,05. Wiem, że na tym etapie retuszu bardzo trudno jest określić odpowiednią intensywność rozjaśniania (ba, nie sposób zgadnąć, czy wartość ta będzie choćby w przybliżeniu poprawna), lecz na szczęście program Lightroom oferuje możliwość wprowadzania dalszych zmian w ustawieniach retuszu już *po* jego wykonaniu. Uznałem więc, że solidne zwiększenie wartości parametru *Exposure* (ekspozycja) nie zaszkodzi, wręcz przeciwnie — pociągnięcia pędzlem przy dużej intensywności rozjaśniania będą wyraźniej widoczne, a w razie czego wartość wspomnianego parametru mogą w każdej chwili skorygować.



### Krok 4.

Wybierz zatem parametr *Exposure* (ekspozycja) z listy *Effect* (efekt), zwiększ jego wartość do około 1,05 i zamaluj cały skuter, aby go rozjaśnić (patrz rysunek). Raz jeszcze podkreślę, że jasność skutera na tym etapie pracy nie ma większego znaczenia, gdyż zawsze można będzie ją zmienić (czego nie omieszkamy zrobić). Zadaniem funkcji *Auto Mask* (maskowanie automatyczne) jest ułatwienie zamalowywania fragmentów zdjęcia w jednolitym kolorze. Jej działanie polega na wykrywaniu krawędzi takich

fragmentów i blokowaniu możliwości zamalowywania miejsc, które znajdują się poza tymi krawędziami. W zależności od tematyki zdjęcia i rodzaju retuszowanego obiektu funkcja ta sprawdza się wręcz rewelacyjnie lub okazuje się zupełnie nieprzydatna. Mimo wszystko przyzwyczaiłem się do niej na tyle, że wyłączam ją jedynie wówczas, gdy rodzaj fotografii przerasta możliwości jej algorytmu (a „wirtualna farba” nakładana jest gdzie popadnie) bądź podczas zamalowywania dużych obszarów tła, gdzie wyszukiwanie krawędzi jest zupełnie niepotrzebne (i tylko spowalnia pracę). W razie potrzeby funkcję *Auto Mask* (maskowanie automatyczne) można wyłączyć (i ponownie włączyć) klawiszem A.

ciąg dalszy na następnej stronie

## Krok 5.

Po zamalowaniu skutera przeciągnij suwak *Exposure* (ekspozycja) w lewą stronę, do wartości około  $-1,00$ , aby sprawdzić, w jaki sposób wyglądałby skuter po ewentualnym przyciemnieniu. To właśnie tę możliwość miałem na myśli wcześniej, kiedy pisałem o tym, że najpierw można zamalować wybrany fragment zdjęcia, a dopiero potem zdecydować, jak bardzo go rozjaśnić (lub przyciemnić). Takie rozwiązanie jest bardzo wygodne.



## WSKAZÓWKA:

### Zmiana średnicy pędzla

W celu zmiany średnicy pędzla możesz użyć klawiszy [ i ] (lewego i prawego nawiasu kwadratowego), które znajdują się po prawej stronie litery P na klawiaturze Twojego komputera. Naciśnięcie klawisza [ powoduje zmniejszenie średnicy pędzla, zaś naciśnięcie klawisza ] — jej zwiększenie.

## Krok 6.

Przeciągnij suwak *Exposure* (ekspozycja) z powrotem w prawą stronę, by ponownie rozjaśnić skuter. Jedną z najważniejszych zalet narzędzia *Adjustment Brush* (pędzel korekcyjny) jest możliwość poddania raz zamalowanego obszaru (takiego jak przednia część skutera) działaniu różnych efektów — wystarczy w tym celu użyć pozostałych suwaków lub wybrać inną opcję z listy *Effect* (efekt). Przypuśćmy, że po rozjaśnieniu skutera chciałbyś, aby nabrał on nieco żywszych barw. Nie musisz wówczas ponownie zamalowywać całej maszyny — wystarczy, że przeciągniesz suwak *Saturation* (nasylenie) w prawą stronę. Chciałbyś go zarazem wyostrzyć? Przeciągnij suwaki *Clarity* (przejrzystość) i *Sharpness* (ostrość) w prawo. Wszystkie te efekty zostaną nałożone jednocześnie w granicach zamalowanego uprzednio obszaru — w tym przypadku przedniej części skutera.





### Krok 7.

Po rozjaśnieniu skutera warto pomyśleć o nieznanym przyciemnieniu tła. Takiego efektu nie da się jednak uzyskać przy użyciu omawianych suwaków, gdyż będą one miały wpływ wyłącznie na wygląd skutera — ich działanie jest powiązane z zamalowanym fragmentem fotografii. Nic jednak nie stoi na przeszkodzie, by zamalować kolejny fragment zdjęcia, całkowicie niezależny od pierwszego. W tym celu kliknij przycisk *New* (nowy) — został on oznaczony na rysunku — i określ swoje plany co do obszaru, który zamierzasz zamalować. W tym przypadku należy ponownie wybrać opcję *Exposure* (ekspozycja) z listy *Effect* (efekt) i przeciągnąć suwak *Exposure* (ekspozycja) w lewą stronę (mając na celu przyciemnienie zdjęcia). Podobnie jak poprzednio, konkretna wartość tego parametru nie ma na tym etapie żadnego znaczenia, gdyż zawsze można będzie ją zmienić. Zaczynj zamalowywać zdjęcie po prawej stronie skutera, aby przyciemnić tło fotografii (patrz rysunek).



### Krok 8.

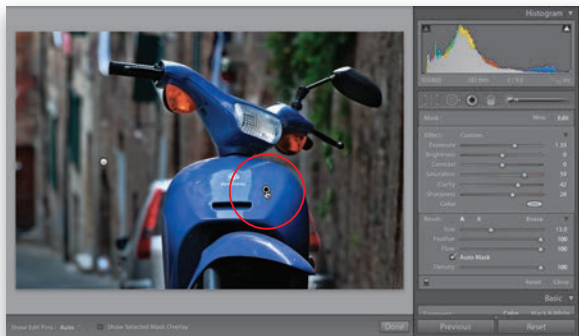
W przypadku tak dużych fragmentów tła wyłączam opcję *Auto Mask* (maskowanie automatyczne), a następnie błyskawicznie maluję duże polećie zdjęcia znajdujące się w pewnej odległości od głównego tematu fotografii (w tym przypadku skutera), aby uniknąć ich przypadkowego zamalowania. Potem, gdy takie obszary zostaną już zamalowane, ponownie włączam wspomnianą opcję i zabieram się za fragmenty znajdujące się w pobliżu głównego tematu (jak na rysunku). Najważniejsze, aby mały celownik w kształcie plusa (+), znajdujący się pośrodku kursora narzędzia *Adjustment Brush* (pędzel korekcyjny), nie znalazł się w obrębie skutera — gdyby tak się stało, funkcja *Auto Mask* (maskowanie automatyczne) uznałaby, że skuter także należy zamalować, a co za tym idzie — uległby on przyciemnieniu wraz z tłem.

ciąg dalszy na następnej stronie



## Krok 9.

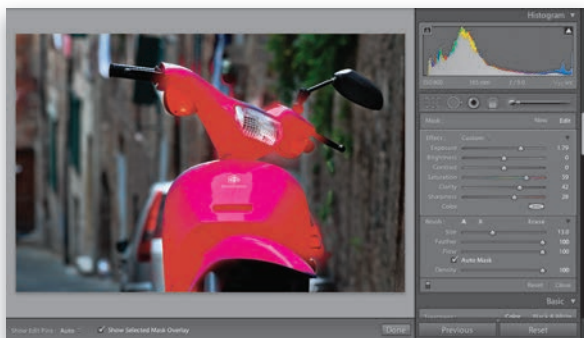
W miejscu, w którym rozpoczniesz malowanie narzędziem *Adjustment Brush* (pędzel korekcyjny), powstanie niewielka pinezka. Pierwsza została utworzona w chwili, gdy zacząłeś zamalowywać skuter; kolejna, gdy kliknąłeś przycisk *New* (nowy) i przystąpiłeś do zamalowywania tła. W ten sposób w obrębie zdjęcia zostały utworzone dwie pinezki. Są one bardzo istotne, gdyż kliknięcie jednej z nich informuje program Lightroom, w którym z zamalowanych obszarów fotografii chciałbyś wprowadzić jakieś poprawki. Aby sprawdzić, która pinezka jest w danej chwili aktywna, wystarczy porównać ich wygląd: bieżąca pinezka jest zamalowana na czarno. To oznacza, że dowolna zmiana położenia suwaków powiązanych z tą pinezką będzie miała wpływ wyłącznie na obejmowany przez nią obszar. Druga, nieaktywna pinezka będzie miała szary kolor. W celu jej uaktywnienia po prostu ją kliknij — zostanie wówczas wypełniona czarnym kolorem (patrz rysunek), a Ty będziesz wiedział, że dowolna zmiana położenia suwaków będzie miała teraz wpływ wyłącznie na obszar zajmowany przez skuter.



## Krok 10.

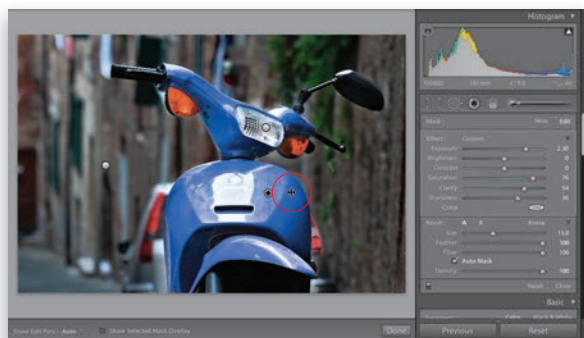
Utwórz jeszcze jedną pinezkę, aby nabrać wprawy w operowaniu kilkoma różnymi fragmentami edytowanego zdjęcia. W tym celu kliknij przycisk *New* (nowy), a następnie zamaluj reflektor skutera. Ponieważ poprzednia operacja polegała na przyciemnieniu tła, program domyślnie założy, że chciałbyś to zrobić ponownie, a tymczasem my mamy inne plany. Przeciągnij suwak *Exposure* (ekspozycja) w prawą stronę, aby rozjaśnić reflektor, a następnie przeciągnij suwaki *Clarity* (przejrzystość) i *Sharpness* (ostrość), by klosz reflektora nabrał przejrzystości i blasku. Po odsunięciu kursora myszy w inne miejsce na podglądzie zdjęcia zobaczysz trzy pinezki: jedną z przodu skutera [nawiasem mówiąc, spróbuj ją kliknąć, a potem zwiększyć wartość parametru *Exposure* (ekspozycja), tak dla wprawy]; drugą w obrębie tła fotografii i trzecią na reflektorze (tę także kliknij, aby jeszcze odrobinę rozjaśnić ten reflektor).





### Krok 11.

W jaki sposób sprawdzić, czy zamalowane zostało wszystko to, co trzeba, czy też może w którymś miejscu pozostał jakiś niedokończony fragment? To proste: odszukaj opcję *Show Selected Mask Overlay* (pokaż maskę zaznaczonego fragmentu), znajdującą się na pasku narzędzi pod podglądem zdjęcia, i włącz ją. Zamalowany obszar zostanie wówczas wyświetlony w postaci czerwonej, przezroczystej maski, która jest wręcz niezastąpiona, jeśli chodzi o weryfikację dokładności wykonanych poprawek. Jeśli zauważysz, że jakieś fragmenty nie zostały zamalowane, a powinny — po prostu je uzupełnij. Jeżeli okaże się, że zamalowałeś jakieś miejsca poza obrębem potrzebnego obszaru, naciśnij klawisz *Alt* (Mac OS: *Option*) i przeciągnij je kursorem myszy, aby usunąć je z zaznaczenia (co spowoduje wymazanie odpowiednich fragmentów czerwonej maski). Po wprowadzeniu stosownych zmian wyłącz opcję *Show Selected Mask Overlay* (pokaż maskę zaznaczonego fragmentu). Tymczasowy podgląd wybranej maski można wyświetlić także po wskazaniu odpowiedniej pinezki kursorem myszy.



### Krok 12.

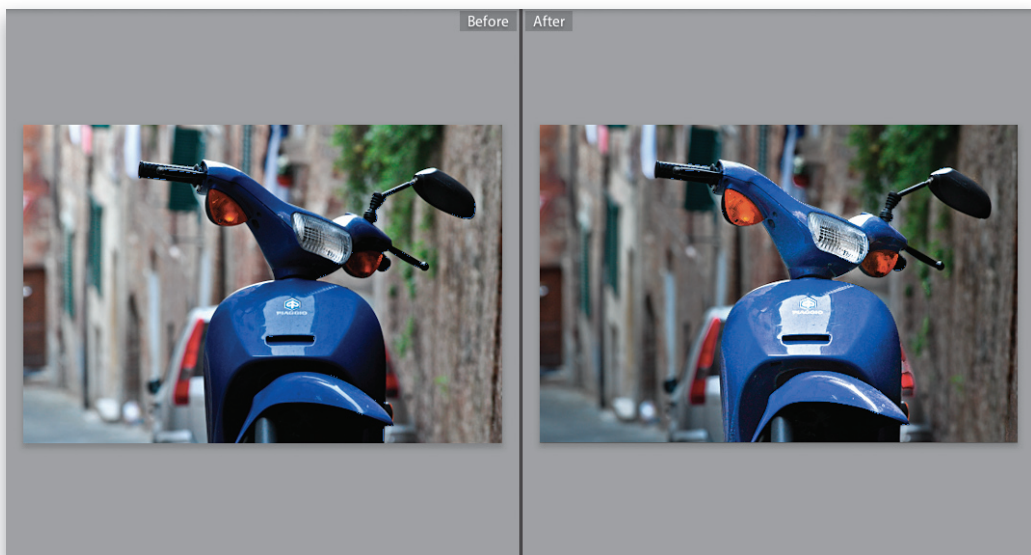
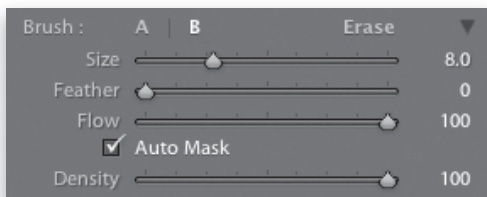
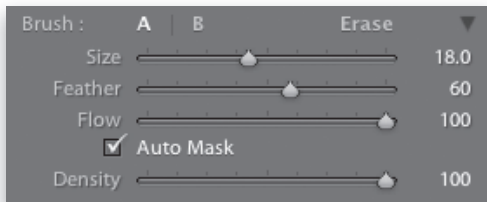
Kolejna interesująca funkcja narzędzia *Adjustment Brush* (pędzel korekcyjny) to możliwość „interaktywnej” zmiany intensywności wprowadzonych poprawek wprost na podglądzie zdjęcia. Mechanika tego procesu bardzo przypomina obsługę narzędzia *Targeted Adjustment Tool* (narzędzie do korekcji miejscowej), o którym pisałem w rozdziale 4. Przypuśćmy, że chciałbyś skorygować jasność skutera. W takim przypadku, zamiast sięgać po suwak *Exposure* (ekspozycja), możesz wskazać pinezkę

wykonanej wcześniej poprawki kursorem myszy. Cursor przybierze wówczas kształt podwójnej strzałki skierowanej w lewą i w prawą stronę. Teraz możesz przeciągnąć kursorem myszy w lewo lub w prawo, aby dostosować ekspozycję edytowanego fragmentu (koniecznie wypróbuj tę funkcję: wskaż pinezkę kursorem myszy i przeciągnij ją w prawą stronę, aby zwiększyć wartość wszystkich efektów powiązanych z tą pinezką).

*ciąg dalszy na następnej stronie*

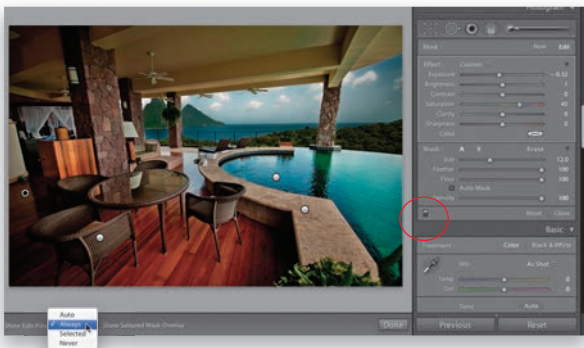
### Krok 13.

W dolnej części omawianego panelu znajduje się garść dodatkowych parametrów działania narzędzia *Adjustment Brush* (pędzel korekcyjny). Suwak *Size* (rozmiar) służy do regulowania średnicy pędzla (choć wygodniej to zrobić przy użyciu klawiszy nawiasów kwadratowych, o których pisałem wcześniej). Suwak *Feather* (miętkość), znajdujący się tuż pod spodem, decyduje o tym, na ile łagodne będą krawędzie pędzla — im wyższa jest wartość tego parametru, tym bardziej miękkie będą kontury zamalowywanych fragmentów (podczas retuszowania zdjęć w 90% przypadków posługuję się pędzlem o bardzo miękkich krawędziach). Jeśli podczas korekcji jakiejś fotografii będziesz potrzebował pędzla o wyrazistych, ostrych konturach, to zmniejsz wartość parametru *Feather* (miętkość) do 0. Suwak *Flow* (przepływ) decyduje o płynności zamalowywania obrazu. W większości przypadków pozostawiam domyślną, maksymalną wartość tego parametru, wynoszącą 100. Ponadto program Lightroom oferuje możliwość zdefiniowania dwóch różnych rodzajów pędzli, oznaczonych literami A i B. Oznacza to, że na przykład pędzel A może mieć dużą średnicę i bardzo łagodne kontury (rysunek u góry), zaś pędzel B może być bardzo niewielki i twardy (rysunek na dole). Oczywiście, nic nie stoi na przeszkodzie, by obydwa pędzle były miękkie; wszystko zależy od Ciebie. W celu skonfigurowania wybranego pędzla należy kliknąć odpowiednią literę i wybrać pożądane ustawienia; potem zaś można już swobodnie przełączać pomiędzy dwoma pędzlami przy użyciu przycisków A i B.



Jest jeszcze kilka ważnych rzeczy, o których warto wiedzieć, by ułatwić sobie posługiwanie się narzędziem *Adjustment Brush* (pędzel korekcyjny). Bogatszy o tę wiedzę (a także wiele innych wskazówek, które znajdziesz w dalszej części tego rozdziału) nie będziesz musiał uciekać się do pomocy Photoshopa tak często jak do tej pory, gdyż wiele poprawek i retuszy z łatwością wykonasz w programie Lightroom.

## Pięć rzeczy, które warto wiedzieć o narzędziu Adjustment Brush (pędzel korekcyjny)



©SCOTT KELBY

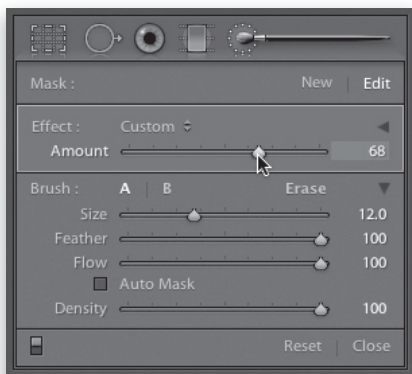
**1.** Program Lightroom oferuje kilka różnych sposobów wyświetlania pinezek, pomiędzy którymi można się przełączać przy użyciu menu *Show Edit Pins* (wyświetlaj pinezki), znajdującego się pod podglądem zdjęcia (patrz rysunek). Wybranie opcji *Auto* (automatycznie) sprawia, że po odsunięciu kursora poza obręb zdjęcia pinezki są automatycznie ukrywane. Opcja *Always* (zawsze) oznacza, że są zawsze widoczne, zaś *Never* (nigdy) — że nigdy nie są wyświetlane. Ostatnia opcja, *Selected* (bieżąca), powoduje wyświetlenie tylko jednej, aktywnej pinezki.

**2.** W celu wyświetlenia podglądu zdjęcia z pominięciem poprawek wykonanych przy użyciu narzędzia *Adjustment Brush* (pędzel korekcyjny) kliknij niewielki przełącznik, znajdujący się w lewym dolnym rogu panelu tego narzędzia (patrz rysunek).

**3.** Po naciśnięciu klawisza *O* czerwona maska zostanie na stałe wyświetlona na ekranie, co ułatwia oszacowanie zasięgu retuszu i wprowadzenie ewentualnych poprawek.

**4.** Po kliknięciu trójkąta znajdującego się po prawej stronie listy *Effect* (efekt) zestaw suwaków poszczególnych parametrów zostanie ukryty, a w panelu pozostanie tylko jeden suwak — *Amount* (ilość), który decyduje o intensywności wszystkich zmian powiązanych z bieżącą pinezką (patrz rysunek).

**5.** Poniżej pola opcji *Auto Mask* (maskowanie automatyczne) znajduje się suwak *Density* (gęstość), który naśladuje działanie aerografu, znanego użytkownikom Photoshopa. Moim zdaniem wpływ tego parametru na działanie narzędzia *Adjustment Brush* (pędzel korekcyjny) jest tak subtelny, że praktycznie nigdy nie zmieniam jego domyślnej wartości, wynoszącej 100.



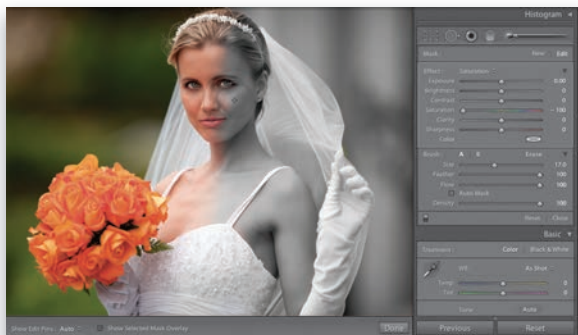


# Artystyczne możliwości narzędzia Adjustment Brush (pędzel korekcyjny)

Wiesz już, na czym polega działanie pędzla *Adjustment Brush* (pędzel korekcyjny), możesz więc z powodzeniem przystąpić do operacji nieco bardziej zaawansowanych niż zwykle rozjaśnianie i przyciemnianie — na przykład do artystycznych przeróbek zdjęć. Omawianie tego typu przykładów rozpocznie od techniki, która jest często spotykana na fotografiach ślubnych. Polega ona na takim przekształceniu kolorowego zdjęcia na skalę szarości, by jeden jego element — najczęściej bukiet kwiatów trzymany w rękach panny młodej — pozostał w kolorze (ten efekt niektórym wydaje się dość kiczowaty, lecz bardzo wielu klientów go uwielbia).

## Krok 1.

Uruchom moduł *Develop* (przetwarzanie) i kliknij ikonę narzędzia *Adjustment Brush* (pędzel korekcyjny), znajdującą się na samej górze zestawu paneli po prawej stronie okna programu. Rozwiń listę *Effect* (efekt) i wybierz z niej opcję *Saturation* (nasycenie), a następnie przesunij suwak parametru *Amount* (ilość) do końca w lewą stronę, aż uzyska on wartość  $-100$  (patrz rysunek). Gdy to zrobisz, rozpocznij zamalowywanie wszystkich tych fragmentów zdjęcia, które powinny być czarno-białe (na przykładowej fotografii postanowiłem zamalować cały kadr, oprócz bukietu kwiatów). Zamalowywanie dużych obszarów zdjęcia to jedna z takich sytuacji, w których gorąco zalecam wyłączenie opcji *Auto Mask* (automatyczne maskowanie), znajdującej się w dolnej części sekcji *Brush* (pędzel). Jeśli jej nie wyłączysz, to algorytm tej opcji będzie starał się zablokować malowanie w miejscach wyraźnie różniących się od fragmentu, w którym rozpoczęłeś malowanie.

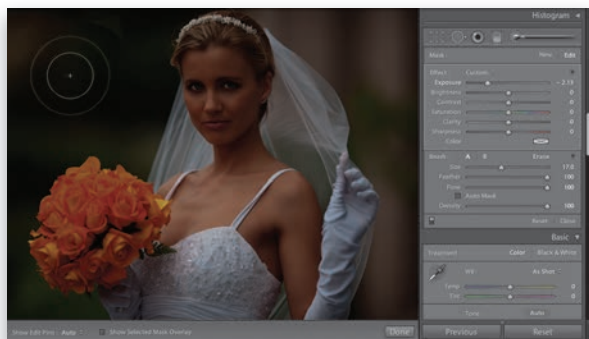


©SCOTT KELBY

## Krok 2.

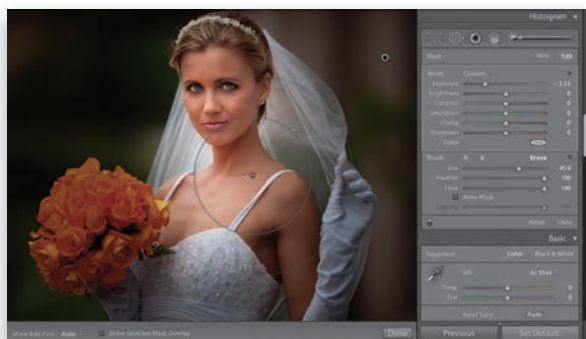
Po zamalowaniu większej części zdjęcia, gdy konieczne staje się precyzyjne wyretuszowanie fragmentów bezpośrednio sąsiadujących z bukietem, przeprowadzam dwie operacje. Po pierwsze, zmniejszam średnicę pędzla [przy użyciu suwaka *Size* (rozmiar), znajdującego się w sekcji *Brush* (pędzel), lub klawiszy nawiasów kwadratowych], po drugie zaś — ponownie włączam opcję *Auto Mask* (maskowanie automatyczne). Po włączeniu tej opcji łatwiej będzie uniknąć przypadkowego zamalowania kwiatów, gdyż ich kolor jest zupełnie inny od koloru sukni ślubnej i skóry. Gotowy efekt został pokazany na rysunku obok.





### Krok 3.

Kliknij przycisk **Reset** (wyczyść), znajdujący się w prawym dolnym rogu okna programu, tuż pod zestawem paneli, aby przywrócić oryginalną, kolorową postać zdjęcia. Spróbujmy dla odmiany użyć narzędzia *Adjustment Brush* (pędzel korekcyjny) do rozświetlenia głównego tematu zdjęcia. Wybierz opcję *Exposure* (ekspozycja) z listy *Effect* (efekt), a następnie przeciągnij suwak *Exposure* (ekspozycja) w lewą stronę do wartości  $-2,13$ . Wyłącz opcję *Auto Mask* (maskowanie automatyczne), a następnie zamaluj całe zdjęcie, aby je przyciemnić (jak na rysunku obok).



### Krok 4.

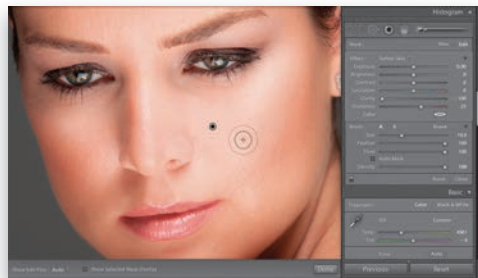
Naciśnij i przytrzymaj klawisz *Alt* (Mac OS: *Option*), aby umożliwić sobie wymazanie niepotrzebnych fragmentów maski. Zwiększ średnicę pędzla (i to solidnie!), upewnij się, że wartości parametrów *Feather* (miękkłość) i *Flow* (przepływ) wynoszą po 100, i zamaluj tylko ten fragment zdjęcia, który chcesz rozjaśnić — na przykład twarz i ramiona panny młodej, tak jak w przypadku przykładowej fotografii.

# Retuszowanie portretów

Możliwości pierwszej wersji programu Lightroom w zakresie retuszu obrazu ograniczały się do korekty drobnych mankamentów skóry i pyłków. Dobre i to — możliwość przeprowadzenia nawet tak prostych poprawek w wielu przypadkach pozwalała uniknąć kłopotliwego eksportowania zdjęcia i korygowania go w Photoshopie. Program Lightroom 3 oferuje jednak o wiele bogatszą paletę narzędzi i funkcji, służących do wykonywania typowych zadań związanych z retuszem obrazu [warto jedynie pamiętać o tym, by wszelkiego rodzaju poprawki związane z retuszem zdjęć przeprowadzać dopiero po skorygowaniu najważniejszych właściwości zdjęcia w panelu *Basic* (podstawowe) i usunięciu drobnych mankamentów obrazu. Retusz przy użyciu narzędzia *Adjustment Brush* (pędzel korekcyjny) powinien zostać przeprowadzony w końcowej fazie pracy nad fotografią].

## Krok 1.

Na pokazanym tutaj przykładzie wyświetliłem podgląd zdjęcia w skali 1:3, aby ułatwić sobie pracę nad detalami. Włącz narzędzie *Adjustment Brush* (pędzel korekcyjny), którego ikona znajduje się na pasku narzędzi, w górnej części zestawu paneli po prawej stronie okna programu, i wybierz opcję *Soften Skin* (wygładzanie skóry) z listy *Effect* (efekt). Zwiększ średnicę pędzla [posługując

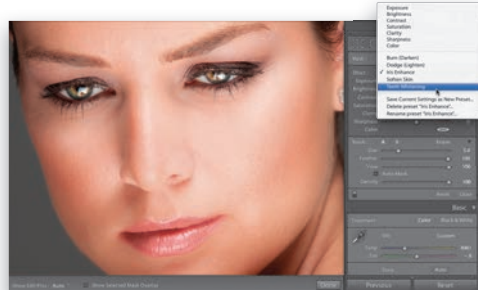


©SCOTT KELBY

się suwakiem *Size* (rozmiar) w sekcji *Brush* (pędzel) lub klawiszami nawiasów kwadratowych], wyłącz opcję *Auto Mask* (maskowanie automatyczne), a następnie zamaluj skórę modelki, unikając wyrazistych detali, takich jak brwi, powieki, usta, nos, włosy itp. (patrz rysunek). Efekt wygładzenia skóry polega na zmniejszeniu wartości parametru *Clarity* (przejrzystość) do minimum (zauważ, że suwak tego parametru jest ustawiony w położeniu -100). [Uwaga: przed wygładzeniem skóry zawsze usuwam wszystkie drobne mankamenty i przebarwienia przy użyciu narzędzia *Spot Removal* (usuwanie plamek). Zostanie ono omówione w następnym rozdziale na przykładzie polegającym na wyretuszowaniu drobnych pyłków i plamek, lecz usuwanie przebarwień przebiega dokładnie tak samo].

## Krok 2.

Kolejny etap retuszu będzie polegał na zaakcentowaniu oczu (napisałbym: „by wydawało się, że wręcz wyskakują ze zdjęcia”, gdyby nie brzmiało to nieco makabrycznie w odniesieniu do oczu). Taki efekt można uzyskać poprzez zwiększenie nasycenia, wyostrenie i zaakcentowanie konturów tęczówek. Kliknij przycisk *New* (nowy), znajdujący się w górnej części



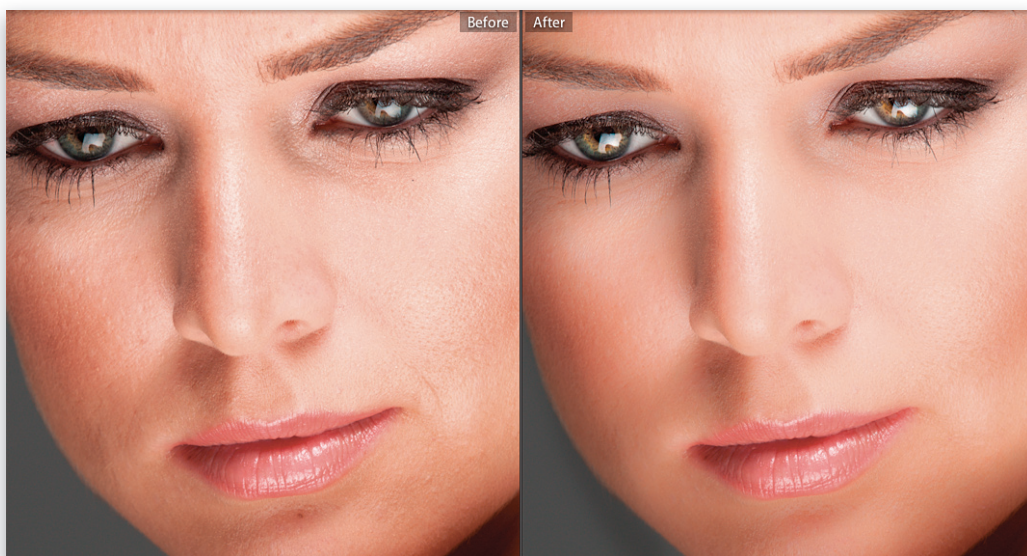
omawianego panelu, i wybierz opcję *Iris Enhance* (akcentowanie tęczówek) z listy *Effect* (efekt). Włącz opcję *Auto Mask* (maskowanie automatyczne), która pozwoli Ci uniknąć zamalowania białek oczu, i przeciągnij kursorem myszy w obrębie tęczówek modelki. Gdy to zrobisz, ponownie kliknij przycisk *New* (nowy) — koniecznie trzeba o nim pamiętać pomiędzy kolejnymi poprawkami — i wybierz opcję *Teeth Whitening* (wybielanie zębów) z listy *Effect* (efekt). Po wybraniu tej opcji możesz przystąpić do... zamalowywania białek oczu (to ustawienie świetnie się do tego nadaje, gdyż powoduje wybielenie retuszowanych fragmentów).



Na zdjęciu widocznych jest pięć pinezek, pełniących następujące funkcje (od lewej do prawej):  
 Pinezka efektu Iris Enhance (akcentowanie tęczówek) — na tęczówce lewego oka.  
 Pinezka efektu Dodge (Lighten) (rozjaśnianie).  
 Pinezka efektu Teeth Whitening (wybielanie zębów), użytego do rozjaśnienia białek oczu.  
 Pinezka Soften Skin (wygładzanie skóry) — po prawej stronie nosa.  
 Pinezka Burn (Darken) (przyciemnianie) — na policzku w pobliżu ucha.

### Krok 3.

Ostatnie zadanie ma na celu wymodelowanie twarzy poprzez umiejętne przyciemnienie i rozjaśnienie niektórych jej fragmentów (to bardzo popularna sztuczka, polegająca na zaakcentowaniu światłocienia). Kliknij przycisk **New** (nowy) i wybierz opcję **Burn (Darken)** (ściemnianie) z listy **Effect** (efekt), a następnie zamaluj cienie na twarzy dziewczyny, odrobinę je pogłębiając (na pokazanym obok przykładzie podkreśliłem delikatny cień na jej policzku, szyi i po lewej stronie nosa). Raz jeszcze kliknij przycisk **New** (nowy), wybierz opcję **Dodge (Lighten)** (rozjaśnianie) z listy **Effect** (efekt), a następnie zamaluj jaśniejsze fragmenty twarzy modelki (na przykład grzbiet nosa, górną część policzków w pobliżu oczu i w zasadzie wszystkie inne miejsca, które uznałem za niewystarczająco jasne). Pamiętaj, że zawsze możesz skorygować intensywność wprowadzonych zmian przy użyciu suwaków. Poniższy rysunek przedstawia porównanie wyglądu zdjęcia przed retuszem i po nim.



Oczy modelki na zdjęciu po retuszu (po prawej stronie) są bardziej wyraziste, barwniejsze; białka są czystsze i jaśniejsze, skóra gładsza, a dzięki przyciemnieniu i rozjaśnieniu wybranych okolic twarzy nabrała blasku i wydaje się szczuplejsza

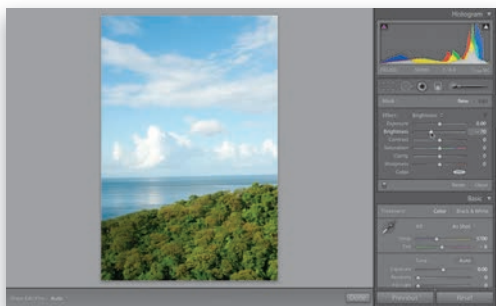


# Korygowanie nieba (i innych obiektów) przy użyciu filtra gradientowego

Narzędzie *Graduated Filter* (filtr gradientowy) naśladuje działanie tradycyjnych filtrów połówkowych (są to filtry optyczne wykonane ze szkła lub tworzyw sztucznych, których jedna połowa została łagodnie przyciemniona, zaś druga jest przezroczysta). Filtry te używane są najczęściej przez miłośników fotografii krajobrazowej, którzy decydują się na ich zastosowanie ze względu na naturalną różnicę w jasności, dzielącą niebo od pierwszego planu. Jest ona najczęściej tak duża, że uniemożliwia poprawne naświetlenie obydwu części zdjęcia i zmusza do pójścia na kompromis, polegający na dobraniu parametrów ekspozycji pod kątem nieba albo pierwszego planu. Sposób implementacji narzędzia *Graduated Filter* (filtr gradientowy) w programie Lightroom sprawia, że można użyć go nie tylko w typowej roli filtra połówkowego (choć bez wątpienia jest to jego główne zadanie), lecz także w kilku innych sytuacjach.

## Krok 1.

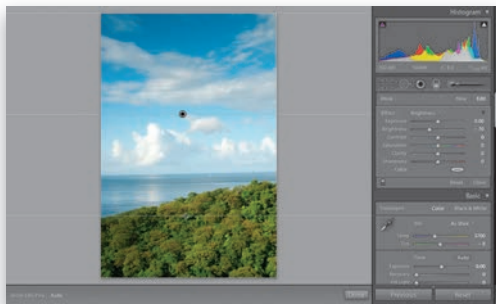
Kliknij ikonę narzędzia *Graduated Filter* (filtr gradientowy) — znajduje się ona w górnej części zestawu paneli po prawej stronie okna programu, tuż pod histogramem, po lewej stronie ikony narzędzia *Adjustment Brush* (pędzel korekcyjny) — lub naciśnij klawisz *M*. Po kliknięciu tej ikony na ekranie wyświetlany jest zestaw opcji, bardzo podobny do zestawu parametrów narzędzia *Adjustment Brush* (pędzel korekcyjny). Nasze zadanie w tym ćwiczeniu będzie polegało na przyciemnieniu górnej części przykładowej fotografii krajobrazowej w sposób naśladujący działanie tradycyjnych filtrów połówkowych. Rozpocznij od wybrania opcji *Brightness* (jasność) z listy *Effect* (efekt), a następnie przeciągnij suwak *Brightness* (jasność) w lewą stronę, do wartości  $-70$  (patrz rysunek). Podobnie jak to miało miejsce w przypadku narzędzia *Adjustment Brush* (pędzel korekcyjny), wartości poszczególnych ustawień na początku trzeba dobrać na oko, lecz potem da się je dowolnie zmieniać.

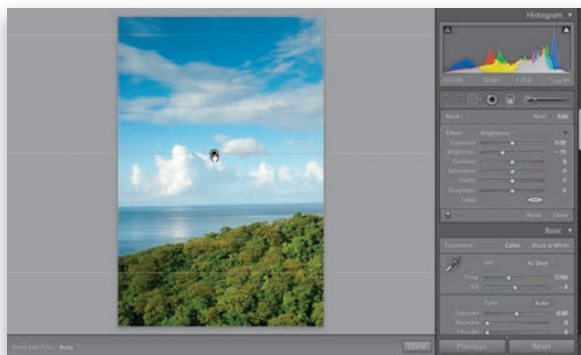


©SCOTT KELBY

## Krok 2.

Naciśnij i przytrzymaj klawisz *Shift*, kliknij w pobliżu górnej krawędzi zdjęcia, a następnie przeciągnij kursorem myszy w dół, sięgając mniej więcej do wysokości jednej czwartej fotografii (tak nisko, gdyż horyzont dzieli to zdjęcie mniej więcej na połowę, zaś mnie chodzi o przyciemnienie nieba i — odrobinę — jego odbicia w wodzie. Zauważ, że fotografia już teraz wygląda znacznie bardziej interesująco). W większości przypadków przycisk myszy należy zwolnić w okolicy linii horyzontu, w przeciwnym razie może bowiem dojść do przyciemnienia poprawnie naświetlonego pierwszego planu. Dodam jeszcze, że naciśnięcie klawisza *Shift* powoduje ustawienie gradientu w kierunku poziomym lub pionowym. Jeśli nie naciśniesz klawisza *Shift*, to gradient będzie można ustawić pod dowolnym kątem.





### Krok 3.

Znana Ci już z innych narzędzi programu Lightroom pinezka tym razem oznacza środek gradientu. W tym przypadku przyda się nam ona do zmiany jego położenia, gdyż jak widać na rysunku ilustrującym poprzedni krok ćwiczenia, niebo nie zostało przyciemnione w całości; innymi słowy — gradient jest odrobinę zbyt krótki. Rozwiązanie tego problemu jest na szczęście bardzo proste: wystarczy kliknąć i przeciągnąć pinezkę w dół, aby przesunąć cały gradient w odpowiednie miejsce — i po kłopotcie. Kolejną ważną zaletą narzędzia *Graduated Filter* (filtr gradientowy) jest możliwość połączenia kilku różnych efektów, obejmujących ten sam fragment obrazu. Spróbuj na przykład zwiększyć wartość parametru *Saturation* (nasycenie) do 42, aby zaakcentować kolor nieba, a potem zmniejsz wartość parametru *Brightness* (jasność) do -109, aby je jeszcze silniej przyciemnić (rysunek poniżej przedstawia porównanie zdjęć przed korekcją i po niej). *Uwaga:* w razie potrzeby możesz utworzyć kilka różnych gradientów, posługując się przyciskiem *New* (nowy), a jeśli jeden z nich okaże się niepotrzebny, kliknij jego pinezkę i naciśnij klawisz *Backspace* (*Delete* w Mac OS), aby go usunąć.



## Lightroom — kruczki i sztuczki > >

### ▼ Ukrywanie pinezek.

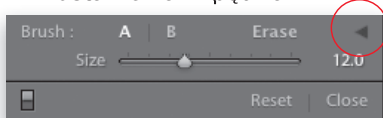


Pinezki, oznaczające położenie kolejnych poprawek wykonanych przy użyciu narzędzia *Adjustment Brush* (pędzel korekcyjny), można w każdej chwili ukryć, naciskając klawisz *H*. Powtórne naciśnięcie tego klawisza spowoduje wyświetlenie pinezek.

### ▼ Skrót ułatwiający dodawanie nowych poprawek.

Jeśli chciałbyś błyskawicznie dodać nową poprawkę podczas pracy z narzędziem *Adjustment Brush* (pędzel korekcyjny), to zamiast sięgać do przycisku *New* (nowy) w panelu z ustawieniami tego narzędzia, po prostu naciśnij klawisz *Enter* (*Return* w Mac OS).

### ▼ Minimalizowanie panelu z ustawieniami pędzla.



Po skonfigurowaniu parametrów końcówek pędzla oznaczonych literami *A* i *B* możesz ukryć niepotrzebne (przynajmniej na razie) parametry, posługując się niewielkim trójkątnym przyciskiem, znajdującym się po prawej stronie przycisku *Erase* (wymaż).

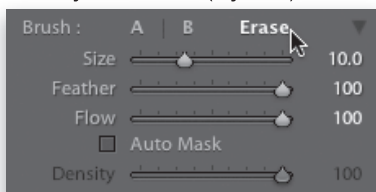
### ▼ Sztuczka z rolką przewijania w myszy.

Jeśli Twoja mysz jest wyposażona w rolkę ułatwiającą przewijanie zawartości stron, to możesz użyć jej do płynnej zmiany wartości parametru *Size* (rozmiar), decydującego o średnicy końcówki pędzla.

### ▼ Sterowanie parametrem *Flow* (przepływ).

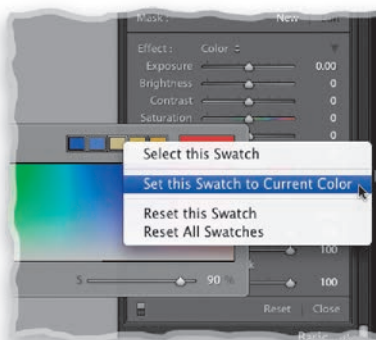
Klawisze od *1* do *0* umożliwiają zmianę wartości parametru *Flow* (przepływ). I tak na przykład naciśnięcie klawisza *3* powoduje nadanie temu parametrowi wartości 30%, naciśnięcie klawisza *4* — 40% i tak dalej.

### ▼ Przycisk *Erase* (wymaż).



Przycisk o groźnej nazwie *Erase* (wymaż), znajdujący się wśród ustawień *Brush* (pędzel), nie powoduje wymazania zdjęcia, lecz zmianę działania pędzla — po jego włączeniu możesz wymazywać niepotrzebne fragmenty maski.

### ▼ Wybieranie barw do kolorowania zdjęcia.



Jeśli chciałbyś zabarwić wybrany fragment zdjęcia kolorem, który występuje w tym samym zdjęciu, lecz w nieco innym miejscu, to wybierz opcję *Color* (kolor) z listy *Effect* (efekt), kliknij próbkę koloru znajdującą się po prawej stronie etykiety *Color* (kolor), a gdy pojawi się próbnik kolorów, przeciągnij kroplomierzem poza jego obręb, ponad podgląd zdjęcia. Wskaż fragment, z którego chciałbyś pobrać próbkę koloru, i dopiero wówczas zwolnij przycisk myszy. W celu zapisania takiego koloru w postaci próbki kliknij jedną z istniejących próbek prawym przyciskiem myszy i wydaj polecenie *Set this Swatch to Current Color* (zmień kolor tego próbniaka na bieżący).

### ▼ Wyświetlanie i ukrywanie maski.

Domyślnie podgląd maski namalowanej przy użyciu narzędzia *Adjustment Brush* (pędzel korekcyjny) jest wyświetlany po wskazaniu pinezki tej maski kursorem myszy. Jeśli wolałbyś, aby ten podgląd był wyświetlany cały czas, także podczas malowania (co przydaje się na przykład podczas wypełniania miejsc, które pominąłeś

## Lightroom — kruczki i sztuczki > >

na początku), to zapewne przyda Ci się skrót w postaci klawisza *O*, który służy do (trwałego) włączania i wyłączania tego podglądu.

### ▼ Zmiana koloru maski.



Podczas wyświetlania podglądu maski (czyli na przykład po wskazaniu jej pinezki kursorem myszy) możesz nacisnąć *Shift+O*, aby zmienić kolor, w którym jest ona wyświetlana. Dostępne są cztery warianty kolorystyczne masek: czerwona, zielona, biała i czarna.

### ▼ Proporcjonalne skalowanie gradientu względem punktu środkowego.

Domyślnie gradient rozpoczyna się w miejscu, w którym kliknąłeś na początku jego rysowania (na przykład na samej górze zdjęcia, tuż przy jego dolnej krawędzi i tak dalej). Jeśli podczas tworzenia tego gradientu naciśniesz klawisz *Alt* (*Option* w Mac OS), to zamiast od krawędzi do krawędzi będzie on rozciągany od środka do zewnątrz.

### ▼ Odwracanie gradientu.

Po zastosowaniu narzędzia *Graduated Filter* (filtr gradientowy) możesz odwrócić kierunek gradientu klawiszem *'* (apostrof).

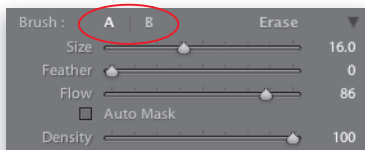
### ▼ Zmiana intensywności efektów.

Po zastosowaniu narzędzia *Graduated Filter* (filtr gradientowy) lub *Adjustment Brush* (pędzel korekcyjny) możesz wygodnie zmienić intensywność uzyskanego efektu przy użyciu klawiszy strzałek w lewą i w prawą stronę.

### ▼ Przełączanie pomiędzy pędzlami A i B.

Pędzle A i B to w rzeczywistości dwa oddzielne ustawienia końcówek pędzla (które umożliwiają

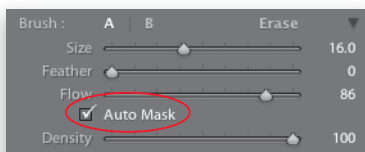
wygodne przełączanie pomiędzy dwoma różnymi wariantami końcówek — na przykład miękką i twardą, dużą i małą itp.). Przełączanie pomiędzy obydwoma końcówkami jest bardzo proste — wystarczy nacisnąć klawisz/ (ukośnik).



### ▼ Zwiększanie i zmniejszanie miękkości pędzla.

W celu zmiany wartości parametru *Feather* (miękkość) nie trzeba koniecznie sięgać po suwak znajdujący się w panelu z ustawieniami pędzla — wystarczy użyć odpowiednich skrótów klawiaturowych. I tak skrót *Shift+]* (prawy nawias kwadratowy) powoduje zwiększenie, zaś skrót *Shift+[* (lewy nawias kwadratowy) — zmniejszenie miękkości pędzla.

### ▼ Wskazówka dotycząca automatycznego maskowania.



Jeśli po włączeniu opcji *Auto Mask* (maskowanie automatyczne) zamalujesz jakiś fragment zdjęcia, oddzielony wyraźnym konturem od pozostałej części fotografii (na przykład zamalujesz niebo na fotografii krajozobowej, przedstawiającej ciemne, kontrastowe sylwety gór), to przyjrzyj się granicy pomiędzy zamalowanym fragmentem a resztą fotografii po zakończeniu pracy. W wielu przypadkach krawędź ta jest otoczona subtelną, lecz dostrzegalną poświatą. Aby ją usunąć, zamaluj ją przy użyciu niewielkiej, miękkiej końcówki pędzla. Nie obawiaj się przypadkowego zamalowania fragmentów poza granicami retuszowanego obszaru — funkcja *Auto Mask* (maskowanie automatyczne) powinna uchronić Cię przed tego typu niespodziankami.

### ▼ Skrót ułatwiający obsługę funkcji

*Auto Mask* (maskowanie automatyczne). Naciśnięcie klawisza *A* powoduje włączenie lub wyłączenie opcji *Auto Mask* (maskowanie automatyczne).

*ciąg dalszy na następnej stronie*

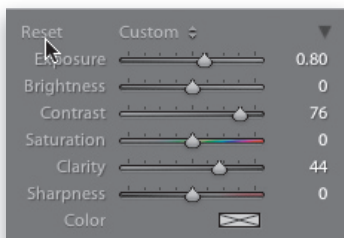


## Lightroom – kruczki i sztuczki > >

### ▼ Malowanie w linii prostej.

Użytkownicy programu Photoshop z pewnością poczują się jak w domu: jeśli klikniesz w wybranym miejscu zdjęcia narzędziem *Adjustment Brush* (pędzel korekcyjny), a następnie przytrzymasz klawisz *Shift* i klikniesz w innym miejscu, to obydwa wskazane punkty zostaną połączone linią prostą.

### ▼ Zerowanie ustawień narzędzia *Adjustment Brush* (pędzel korekcyjny).

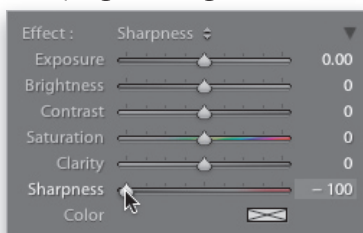


Jeśli chcesz wyzerować wszystkie parametry narzędzia *Adjustment Brush* (pędzel korekcyjny) lub *Graduated Filter* (filtr gradientowy), naciśnij klawisz *Alt* (Mac OS: *Option*) i kliknij przycisk *Reset* (wyrzuci), który zastąpi wówczas przycisk *Effect* (efekt). W rezultacie wartości wszystkich ustawień zostaną ustawione na 0.

### ▼ Żegnam was ozieble, niepotrzebne przyciski.

W programie Lightroom 2 dostępne były dwa sposoby edytowania parametrów narzędzi *Adjustment Brush* (pędzel korekcyjny) i *Graduated Filter* (filtr gradientowy) — przyciski i suwaki. Użytkownicy bardzo nie polubili przycisków. Bardzo, ale to bardzo. Z tym większą radością przyjąłem fakt, że firma Adobe zdecydowała się nam oszczędzić tego wynalazku i w programie Lightroom 3 parametry wymienionych narzędzi można zmieniać tylko suwakami. Żeby jeszcze ktoś wpadł na podobny pomysł z panelem *Quick Develop* (szybkie przetwarzanie), byłoby naprawdę fantastycznie...

### ▼ Rozmycie gaussowskie w programie Lightroom?



Jeśli zależy Ci na uzyskaniu łagodnego efektu rozmycia, naśladującego efekt działania filtra *Gaussian Blur* (Rozmycie gaussowskie) z Photoshopa bądź też — i to porównanie jest może jeszcze lepsze — filtra *Lens Blur* (Rozmycie soczewkowe), to włącz narzędzie *Adjustment Brush* (pędzel korekcyjny), wybierz opcję *Sharpness* (ostrość) z listy *Effect* (efekt) i przesuwaj suwak *Sharpness* (ostrość) do końca w lewą stronę (do -100). Odtąd będziesz mógł „malować rozmyciem”. Ta prosta sztuczka umożliwia tworzenie prostych efektów, naśladujących niewielką głębię ostrości.

### ▼ Usuwanie poprawek.



W celu usunięcia dowolnej wykonanej poprawki kliknij odpowiadającą jej pinezkę (zostanie ona wówczas zamalowana na czarno), a następnie naciśnij klawisz *Backspace* (Mac OS: *Delete*).

# Skorowidz

32-bitowa wersja programu  
Lightroom, 59

## A

AAC, 350  
aberracja chromatyczne, 242  
Add New Photos to Catalog Without Moving, 106  
Add Noise, 186  
Add to Favorites, 116  
Add to Package, 372  
Add to This Catalog, 274  
Adjustment Brush, 189, 194, 201, 288, 449, 467  
akcentowanie tęczy, 204  
artystyczne przeróbki zdjęć, 202  
Auto Mask, 195, 197, 201, 203, 209  
Brightness, 206  
Burn (Darken), 205  
Density, 201  
Dodge (Lighten), 205  
Effect, 196  
Erase, 208  
Exposure, 194, 196, 197  
Feather, 200, 203, 209  
Flow, 200, 203, 208  
Iris Enhance, 204  
jasność, 206  
maskowanie automatyczne, 201, 209  
miętkość, 200, 209  
minimalizowanie panelu z ustawieniami pędzla, 208  
ostrość, 210  
pinezki, 201  
przełączanie pomiędzy pędzlami, 209  
przepływ, 200, 208  
retusz portretów, 204  
rolka przewijania w myszy, 208  
rozzaśnianie, 194, 205  
Saturation, 202  
Sharpness, 210  
Show Selected Mask Overlay, 199  
Size, 200  
Soften Skin, 204  
ściemnianie, 205  
Teeth Whitening, 204  
ukrywanie maski, 208  
usuwanie poprawek, 210  
wybielanie zębów, 204

wybijanie barw do kolorowania zdjęcia, 208  
wygładzanie skóry, 204  
wyświetlanie maski, 208  
zerowanie ustawień, 210  
zmiana intensywności efektów, 209  
zmiana koloru maski, 209  
zmiana średnicy pędzla, 196  
Adjustment Brush, 245  
Adobe Camera Raw, 142  
Adobe DNG, 49  
Adobe Photoshop Lightroom 3, 15  
After, 153  
Airtight AutoViewer, 432  
Airtight PostcardViewer, 432  
Airtight SimpleViewer, 433  
akcentowanie tęczy, 204  
aktualizacja technologii przetwarzania, 143  
aktualizacja ustawień, 190  
album ślubny, 386  
All Photographs, 63  
anulowanie zmian, 218  
Appearance, 420  
Apply During Import, 29, 50, 51, 183  
archiwizacja danych, 60  
archiwizacja szablonów, 116  
arkusz przeznaczony do wydrukowania w formacie JPEG, 400  
artystyczne przeróbki zdjęć, 202  
Attribute, 77, 99  
Auto Advance Selection, 63  
Auto Hide, 114  
Auto Hide & Show, 53  
Auto Import, 308  
Auto Mask, 195, 197, 201, 209, 467  
Auto Show, 246  
Auto Sync, 179, 448  
Auto Tone, 161  
Automatically Write Changes into XMP, 48, 95  
automatyczna korekcja tonalna, 161  
automatyczna synchronizacja, 179  
automatyczna zmiana nazw zdjęć, 28  
automatyczne dodawanie eksportowanych zdjęć do katalogu Lightroom, 274  
automatyczne porządkowanie zdjęć, 84

automatyczne procesy przetwarzania obrazu z Photoshopa w programie Lightroom, 289  
automatyczne przewijanie, 63, 117  
automatyczne stosowanie profili, 145  
automatyczne ukrywanie paska nawigacji, 114  
awaria komputera, 112

## B

Backup, 107  
balans bieli, 146, 147, 478  
barwa, 169  
Before, 153  
biblioteka, 21, 52, 60, 65  
przetwarzanie zdjęć, 184  
bichromia, 321  
Black & White, 186, 315, 318, 321  
Blacks, 159, 215, 295  
blokowanie filtrów, 116  
błyskawiczne wyszukiwanie zdjęć, 98  
Brightness, 159, 161, 206, 321  
Burn (Darken), 205  
Burn Full-Sized JPEGs, 266, 458

## C

Camera Calibration, 126, 144, 188, 243, 464  
Camera Landscape, 464, 469, 474  
Camera Standard, 469  
Camera Vivid, 464, 469  
Candidate, 79  
Catalog, 59  
Catalog Settings, 27, 107  
Checked State, 23  
Clarity, 162, 175, 198, 316, 480  
Clone Stamp, 453  
Collection Options, 74  
Collection Set, 445  
Collections, 37, 73, 78, 98, 143, 334, 445, 450  
Color, 169  
Color Label Set, 137  
Color Palette, 430  
Color Settings, 308  
Compact, 55  
Compare, 79, 80, 81, 185  
Configure FTP File Transfer, 435  
Contrast, 175, 449  
Convert Photo to DNG, 61, 276

Copy, 23  
 Copy as DNG, 23, 60, 61  
 Copy History Step Settings  
   to Before, 189  
 Copy Settings, 155, 230  
 Copyright Info URL, 51  
 Create Collection, 73, 74  
 Create Collection Set, 82, 83  
 Create Folder with New Catalog, 102  
 Create Keyword Tag inside..., 91  
 Create New Action, 289  
 Create New Folder, 30  
 Create Photoset, 277  
 Create Print, 385  
 Create Smart Collection, 37, 84  
 Create Smart Photoset, 277  
 Create Snapshot, 219  
 Create Virtual Copy, 177, 314  
 Crop & Straighten, 221, 222, 225  
 Crop Frame, 222  
 Crop Overlay, 220  
   opcje siatki, 246  
   prostowanie zdjęć, 225  
 Custom Package, 372  
   czarno-białe, 186  
   czarno-białe zdjęcia, 312  
   czernie, 159  
   czerwone oczy, 231  
   czułość ISO, 124  
   czytnik kart, 21

## D

dane EXIF, 93  
 dane GPS, 96  
 definiowanie ustawień domyślnych  
   dla aparatu fotograficznego, 189  
 Delete from Disk, 72  
 Delete Rejected Photos, 72  
 Desaturate With Contrast Snap, 182, 183  
 Destination, 24, 25  
 Detail, 188, 237, 238, 245  
   zmiana powiększenia  
   fragmentu, 188  
 Develop, 52, 142, 143, 146  
   Adjustment Brush, 194  
   Auto Sync, 179  
   Auto Tone, 161  
   automatyczna synchronizacja, 179  
   Blacks, 159  
   Brightness, 159, 161  
   Camera Calibration, 144  
   Clarity, 162, 175  
   Collections, 143  
   Contrast, 175  
   Crop Overlay, 220

Exposure, 156, 161  
 Fill Light, 159, 161, 175  
 Flash, 148  
 Histogram, 157  
 HSL/Color/B&W, 314  
 importowanie ustawień, 183  
 jednoczesna korekcja  
   wielu zdjęć, 179  
 kalibracja aparatu, 144  
 korekcja balansu bieli, 146  
 korekcja poszczególnych  
   zakresów barw, 169  
 Lens Corrections, 171, 176  
 podgląd w skali szarości, 313  
 Recovery, 157, 159, 161, 175  
 Saturation, 163  
 Temp, 148, 149  
 Tint, 148, 149  
 Tone, 156  
 Tone Curve, 164  
 Vibrance, 163, 176  
 White Balance, 146  
 White Balance Selector, 149, 150  
 zapisywanie ulubionych  
   ustawień, 180  
 zerowanie położenia  
   suwaków, 161  
 Develop Settings, 29, 145, 183  
 Digital Negative, 49  
 DNG, 23, 49, 60, 95, 276  
   konfiguracja ustawień, 49  
   metadane, 49  
 DNG Profile Editor, 145  
 dobór słów kluczowych, 62  
 Dodaj szum, 186  
 dodawanie cienia do wizytówki, 337  
 dodawanie informacji o prawach  
   autorskich, 93  
 dodawanie metadanych, 93  
   dodawanie do wielu zdjęć  
   jednocześnie, 116  
 dodawanie nazw plików  
   do dokumentu PDF, 354  
 dodawanie słów kluczowych, 88, 113  
   dodawanie szczegółowych słów  
   kluczowych na potrzeby  
   wyszukiwania, 88  
 dodawanie zdjęć do kolejki zadań  
   drukowania, 415  
 dodawanie zdjęć do kolekcji, 113  
 Dodge (Lighten), 205  
 Don't Import Suspected  
   Duplicates, 33, 58  
 dopasowywanie ekspozycji, 190  
 dostosowywanie programu, 119

Draft Mode Printing, 393  
 drobne mankamenty obrazu, 227  
 droplet, 292  
 drukowanie, 52, 359, 360  
   2x2 Cells, 364  
   4x5 Contact Sheet, 366  
   Auto Layout, 381  
   Custom Package, 372  
   dodawanie zdjęć do kolejki  
   zadań drukowania, 415  
   Draft Mode Printing, 393  
   edytor szablonów tekstowych, 377  
   File Resolution, 400  
   Fine Art Mat, 376  
   Image Settings, 375  
   Inner Stroke, 375  
   jakość JPEG, 401  
   JPEG Quality, 401  
   kilka zdjęć na jednym arkuszu, 378  
   kolor tła strony, 371, 375  
   marginesy, 415  
   Maximize Size, 392  
   obracanie zdjęć, 363  
   odstęp między komórkami, 367  
   Page Background Color, 375  
   Page Setup, 360, 374  
   pakiet obrazów, 378  
   papier, 394  
   Photo Border, 374  
   Picture Package, 378  
   pojedyncze zdjęcia, 360  
   Print, 360  
   Print Job, 392  
   Print Sharpening, 394, 401  
   projektowanie  
   niestandardowych szablonów  
   drukowania, 372  
   przesuwanie wizytówki, 416  
   przesuwanie zdjęć, 362  
   ramka, 374, 402  
   Repeat One Photo Per Page, 365  
   Rotate to Fit, 363, 365  
   rozdzielczość drukowania, 393  
   rozdzielczość obrazu, 400  
   rozmiar komórki, 363  
   siatka strony, 368  
   Single Image/Contact Sheet,  
   360, 370  
   stykówka, 364  
   szablony, 360, 405  
   szerokość marginesów, 369  
   tryb 16-bitowy, 416  
   tryb ekonomiczny, 393  
   układ automatyczny, 381  
   umieszczanie napisów  
   na wydrukach, 376

drukowanie  
ustawienia obrazu, 361, 375  
ustawienia strony, 360, 374  
wydruk artystyczny, 376  
wyostrzenie wydruku, 394, 401  
zadanie drukowania, 393  
zapamiętywanie ostatnio  
używanych szablonów, 384  
zapisywanie niestandardowych  
szablonów drukowania, 383  
zarządzanie kolorem, 392, 395  
zdjęcia w komórkach, 360  
ziarno błony filmowej, 187  
Zoom to Fill, 361, 364  
duży podgląd zdjęcia, 22  
dwa monitory, 127  
dwukrotne przetwarzanie zdjęć  
przy użyciu obiektów  
inteligentnych, 295  
dzielona tonacja, 126

## E

Edit Externally File Naming, 280  
Edit In, 281  
Edit in Adobe Photoshop, 281  
Edit Metadata Presets, 51  
edycja filmów, 37  
edycja szablonów metadanych, 51  
edycja zdjęć, 141  
aktualizacja technologii  
przetwarzania, 143  
edycja fragmentów zdjęć, 193  
edycja różnych wariantów  
zdjęcia, 189  
wyświetlanie wersji  
przed i po korekcji, 153  
edytor szablonów nazw plików, 42  
edytor szablonów tekstowych, 377  
edytor wizytówek, 132, 134, 138, 402  
edytor znaków wodnych, 258  
edytory zewnętrzne, 280  
efekt czerwonych oczu, 231  
efekt dzielonego tonowania, 323  
efekt winiety, 171, 190, 236  
efekt ziarna błony filmowej, 186  
efekt ziarnistego, kontrastowego  
zdjęcia, 175  
efekty, 186  
efekty znaku wodnego, 259  
Effects, 186  
eksperymentowanie, 177  
eksportowanie słów kluczowych, 113  
eksportowanie ustawień kolekcji  
inteligentnej, 113

eksportowanie zdjęć, 249  
eksportowanie całego  
katalogu, 274  
eksportowanie zdjęć  
bezpośrednio do galerii  
internetowych, 275  
eksportowanie zdjęć  
do Photoshopa, 280  
Export, 250, 251  
Export with Preset, 257  
format JPEG, 250  
metadane, 254  
miejsce eksportowania, 251  
nazewnictwo plików, 252  
oryginalne zdjęcia  
w formacie RAW, 266  
pliki wideo, 253  
postprodukcja, 255  
przywracanie ostatnio  
używanych ustawień  
eksportowania, 274  
udostępnianie ustawień, 275  
ustawienia plików, 252  
ustawienia programu  
Lightroom, 251  
ustawienia użytkownika, 251  
wyostrzenie końcowe, 254  
zmniejszanie wielkości zdjęć, 253  
znak wodny, 254, 258  
ekspozycja, 156, 190, 195, 295, 448, 465, 470  
Embed Original Raw File, 49  
Embedded & Sidecar, 26, 62  
Enable Identity Plate, 132, 133, 135  
EXIF, 93  
Expanded, 55  
Export, 250, 251  
Export Actions, 263  
Export as Catalog, 104, 105  
Export Catalog, 105, 274  
Export Keywords, 113  
Export negative files, 105  
Export PDF, 354  
Export Slideshow to PDF, 354  
Export Slideshow to Video, 353  
Export Smart Collection Settings, 113  
Export Video, 353  
Export with Preset, 257, 265  
Exposure, 156, 161, 195, 295, 448, 465  
External Editing, 280

## F

Feather, 200, 209  
File Handling, 26

File Renaming, 28, 42, 60  
Filename Template Editor, 42  
Fill Light, 159, 161, 175, 214, 215, 466  
filmy wideo, 36  
filtr biblioteki, 63, 77, 81, 99, 313  
filtr gradientowy, 206  
filtrowanie zdjęć  
na „taśmie filmowej”, 115  
filtry, 70, 73, 114  
Find Missing Folder, 68  
Find Missing Photos, 110  
Fine Art Mat, 376  
Fit in Window, 26, 54  
Flagged, 313  
Flash, 353, 423, 432  
Flickr, 268, 269  
Flow, 208  
Folders, 61, 66, 104  
Find Missing Folder, 68  
opcje folderów, 69  
Synchronize Folder, 68, 69  
trójkątne przełączniki, 67  
wyświetlanie zdjęć w folderze, 67  
foldery, 19, 20, 58, 61, 66  
kopia zapasowa, 107  
obsługa wielu katalogów, 102  
opcje folderów, 69  
synchronizacja, 104  
format plików  
DNG, 23, 49, 276  
JPEG, 250  
PDF, 354  
RAW, 266  
formatowanie wizytówki, 138  
Forward Warp, 455  
fotografowanie na uwięzi, 38, 444  
automatyczne przewijanie, 63  
kolejność sortowania, 40  
Nikon, 63  
Segment Photos By Shots, 38, 39, 41  
Tethered Capture, 38, 39  
ukrywanie paska fotografowania  
na uwięzi, 39  
ustawianie balansu bieli, 151  
FTP, 434

## G

galeria internetowa, 419  
adres e-mail, 424  
Airtight, 432  
Flash, 422, 423, 430, 432, 438  
granice sekcji, 421, 429  
HTML, 422  
kolor tła, 431



- kolorystyka szablonów, 430  
 konfiguracja, 426  
 kontakt, 425  
 łączy, 424, 438  
 numery komórek, 429  
 obramowania zdjęć, 421, 427  
 Photo Borders, 421  
 podgląd w przeglądarce, 423  
 próbkowanie kolorów z innej strony internetowej, 436  
 rozmiar dużego podglądu zdjęcia, 437  
 rozmiar miniatur, 437  
 Section Borders, 421  
 siatka strony, 427  
 Site Info, 436  
 SlideShowPro, 438  
 szablony, 420, 422  
 szerokość powiększonych zdjęć, 421  
 tekst, 421  
 tworzenie, 420  
 ukrywanie obramowań komórek, 436  
 umieszczanie galerii zdjęć na serwerze, 434  
 usuwanie zdjęcia, 437  
 Web, 420  
 wizytówka, 426  
 wygląd, 420  
 zapisywanie określonego projektu galerii wraz ze zdjęciami, 436  
 zmiana kolorystyki, 430  
 znak wodny, 428
- Get Info, 59  
 glamour, 442  
 Go to Collection, 115  
 GPS, 96  
 Graduated Filter, 206  
 efekty, 207  
 odwracanie gradientu, 209  
 proporcjonalne skalowanie gradientu względem punktu środkowego, 209  
 zmiana intensywności efektów, 209
- Graphical Identity Plate, 390  
 Grayscale, 169  
 Grid, 60, 72, 81, 122  
 Compact Cell Extras, 125  
 Compact Cells, 122  
 etykiетки miniatur, 123  
 Expanded Cell Extras, 125  
 Expanded Cells, 122, 124
- ikony, 123  
 komórki kompaktowe, 122  
 komórki rozszerzone, 122, 124  
 konfiguracja, 122  
 odcień komórek zależny od koloru etykiety, 122  
 oznaczenia szybkiej kolekcji, 123  
 Quick Collection Markers, 123  
 Show Grid Extras, 125  
 stopka z oceną, 125  
 Thumbnail Badges, 123  
 ustawienia komórek kompaktowych, 125  
 ustawienia komórek rozszerzonych, 125
- Guides, 360
- ## H
- H.264, 353  
 HDR, 303  
 Healing Brush, 453, 455  
 High Dynamic Range, 303, 308  
 Histogram, 157, 160  
 ostrzeżenia, 158  
 historia, 189, 218, 245  
 History, 189, 218  
 migawki, 219  
 stany, 218
- HSL, 169  
 HSL/Color/B&W, 314, 326  
 HSL/Color/Grayscale, 186  
 Hue, 169
- ## I
- Identity Plate, 426  
 Identity Plate Editor, 132, 134, 336, 402  
 Identity Plate Setup, 132, 134  
 Image Info, 429  
 Image Settings, 365  
 Import, 21  
 Import Keywords, 113  
 Import Photos, 32, 106  
 Import Preset, 34  
 Import Smart Collection Settings, 113  
 importowanie filmów wideo, 36  
 Include Video, 37  
 kolekcje, 37  
 importowanie słów kluczowych, 113  
 importowanie ustawień, 183  
 ustawienia kolekcji inteligentnej, 113  
 importowanie zdjęć, 17  
 Apply During Import, 29, 30  
 Automatically Write Changes into XMP, 48
- Completion Sounds, 47  
 Copy, 23  
 Copy as DNG, 23  
 Destination, 25, 30  
 Destination Folders, 24  
 Develop Settings, 29  
 DNG, 49  
 dźwięki na zakończenie, 47  
 Embedded & Sidecar, 26  
 File Renaming, 28  
 foldery, 19, 20  
 konfiguracja ustawień, 46  
 Make a Second Copy, 28  
 metadane, 29  
 Metadata, 29  
 miejsce docelowe, 30  
 miniatury, 27  
 Minimal, 26, 34  
 New Photos, 24  
 opcje podglądu zdjęć, 24  
 podgląd zdjęcia, 22  
 ponowne importowanie tych samych zdjęć, 58  
 przenoszenie zdjęć z aparatu fotograficznego, 21  
 Render Previews, 28  
 rozmiar podglądu zdjęć, 26  
 słowa kluczowe, 30  
 sortowanie zdjęć, 25  
 Standard, 27  
 szablony nazw, 42  
 tworzenie kopii zapasowej importowanych zdjęć, 28  
 tworzenie podglądów, 26, 28  
 ustawienia, 46  
 ustawienia importowania, 34  
 ustawienia katalogu, 27  
 ustawienia przetwarzania, 29  
 widok kompaktowy, 34  
 zaznaczanie sekwencji zdjęć, 23  
 zmiana nazw plików, 28
- importowanie zdjęć znajdujących się na dysku twardym, 32  
 Apply During Import, 33  
 Don't Import Suspected Duplicates, 33  
 duplikaty, 33  
 File Handling, 33  
 Import Photos, 32  
 obsługa plików, 33  
 informacje o prawach autorskich, 51, 93  
 informacje o programie Lightroom, 482  
 inspekcja, 75, 76  
 instalacja modułów rozszerzeń, 276

intensywność, 163  
interfejs użytkownika, 52  
internet, 52  
Into One Folder, 61  
Into Subfolder, 25, 61  
Invert Selection, 313  
iPod, 74  
IPTC Copyright, 51  
Iris Enhance, 204  
ISO, 124  
iTunes, 74

## J

jaskrawość, 176  
jasność, 159, 161, 321  
jednoczesna korekcja wielu zdjęć, 179  
JPEG, 26, 144, 146, 250, 256

## K

kadrowanie zdjęć, 220  
  anulowanie kadrowania, 221  
  Crop & Straighten, 221, 222  
  proporcje, 222  
  ramka kadrowania, 222  
  tryb Lights Out, 223  
  ukrywanie siatki, 221  
kalibracja aparatu, 126, 144, 188,  
  243, 464  
kalibracja monitora, 395  
karty pamięci, 59  
katalog, 59  
Keyword List, 90, 113  
Keyword Set, 90  
Keyword Suggestions, 117  
Keyword Tags, 90  
Keywording, 88, 89, 113  
Keywords, 85  
kilka wersji jednego ujęcia, 177  
klient FTP, 434  
kolekcje, 37, 70, 73, 78, 98, 445  
  dodawanie zdjęć, 113  
  opcje kolekcji, 74  
  Quick Collections, 86  
  sortowanie zdjęć, 70  
  tworzenie, 73  
  usuwanie, 113  
  wirtualne kopie, 74  
  zestawy kolekcji, 82  
  zmiana nazwy kolekcji, 113  
kolekcje inteligentne, 37, 84  
  automatyczne porządkowanie  
  zdjęć, 84  
  kryteria, 84  
  tworzenie, 84

kolorowanie zdjęć, 321  
kolorowe etykiety, 70, 137  
komputer, 18  
konfiguracja  
  galeria internetowa, 426  
  praca z dwoma ekranami, 127  
  przesyłanie plików FTP, 435  
  sposób eksportowania zdjęć  
  do Photoshopa, 280  
  tryb Grid, 122  
  tryb Loupe, 120  
  ustawienia formatu DNG, 49  
  ustawienia importowania zdjęć, 46  
  ustawienia odtwarzania  
  pokazu slajdów, 352  
  wizytówka, 134  
kontrast, 164, 175, 449, 466, 476, 479  
konwersja zdjęć na format DNG, 61  
konwersja zdjęć na skalę szarości,  
  311, 326  
  bichromia, 321  
  Black & White, 318  
  Clarity, 316  
  Contrast, 316  
  HSL/Color/B&W, 314, 326  
  kontrast, 316  
  korekcja fragmentów zdjęcia, 318  
  samodzielna konwersja na skalę  
  szarości, 314  
  Tone Curve, 316  
  wybór zdjęć, 312  
kopie zapasowe, 61  
  katalogi, 107  
kopiowanie, 381  
korekcja balansu bieli, 146, 465, 470,  
  475, 478  
korekcja efektu czerwonych oczu, 231  
korekcja ekspozycji, 156, 465, 470,  
  475, 479  
korekcja kontrastu, 164  
korekcja miejscowa, 193  
  Adjustment Brush, 194  
  Graduated Filter, 206  
  przyciemnianie, 194  
  rozjaśnianie, 194  
korekcja nieba, 206  
korekcja niedoświetlonych zdjęć, 190  
korekcja obiektywu, 171, 468  
korekcja poszczególnych zakresów  
  barw, 169  
korekcja zdjęć zrobionych pod  
  światło, 214  
korekcja zjawiska aberracji  
  chromatycznej, 242  
korekcja zniekształceń obiektywu, 232

kryteria wyszukiwania, 117  
krzywa tonalna, 164, 471  
kurz, 227

## L

lampa błyskowa, 148  
laptop, 18  
Layout Style, 432  
Lens Blur, 210  
Lens Corrections, 171, 176, 232, 449,  
  468, 473  
  Aberration, 242  
  Amount, 233  
  Blue/Yellow, 242  
  Chromatic Aberration, 242  
  Color Priority, 172, 173  
  Defringe, 242  
  Distortion, 233, 234  
  Enable Profile Corrections, 232, 233  
  Feather, 174  
  Highlight Priority, 172  
  Highlights, 174  
  korekcja aberracji  
  chromatycznej, 242  
  Lens Profile, 234  
  Lens Vignetting, 171  
  Manual, 232  
  miętkość krawędzi winiety, 174  
  Minimize Embedded  
  Metadata, 233  
  Paint Overlay, 172, 173  
  Post-Crop Vignetting, 172  
  profile, 232  
  Profile Corrections, 236  
  Red/Cyan, 242  
  Roundness, 174  
  Transform, 234  
  usuwanie efektu winiety, 236  
  usuwanie otoczek, 242  
Lens Vignetting, 171, 190  
Library, 21, 52, 146  
  Export, 250  
  Folders, 66  
  metadane, 93  
  tryb Grid, 122  
  tryb Loupe, 120  
Library Filter, 63, 77, 81, 99, 115, 313  
Library View Options, 120, 121, 124  
liczba zdjęć, 62  
Lightroom 3, 14, 15  
Lightroom Presets, 180  
Lights Dim, 56, 57  
  jasność przyciemnionych  
  elementów, 57

Lights Out, 41, 56, 76, 79  
    kadrowanie zdjęć, 223  
    konfiguracja, 57  
linie pomocnicze, 360  
Liquify, 454  
lista słów kluczowych, 113  
Locate, 110  
Lock to Photo Aspect Ratio, 387  
logo, 132  
Loupe, 54, 75, 120, 136  
    konfiguracja, 120  
    nakładka z informacjami, 120  
    Show Info Overlay, 120  
Loupe — Locked, 129  
Luminance, 169  
luminancja, 169  
lupa, 54

**L**

Łatka, 453  
łącza, 424, 438  
    brakujące zdjęcia, 109  
łączenie zdjęć HDR, 303

**M**

Make a Second Copy To, 28, 60  
Make new virtual copies, 74  
Make Select, 80  
malowanie bichromii, 325  
mankamenty obrazu, 227  
Maska wyostrzająca, 238, 290, 302  
Masking, 239  
maskowanie, 239  
maskowanie automatyczne, 195, 201  
Match Total Exposures, 190  
Merge to HDR Pro in Photoshop, 303  
Merge to Panorama in Photoshop, 300  
metadane, 29, 93  
    Copyright Status, 94  
    Copyrighted, 94  
    czułość ISO, 93  
    dane GPS, 96  
    DNG, 95  
    dodawanie, 93  
    dodawanie do wielu zdjęć  
        jednocześnie, 116  
    EXIF, 93  
    ISO Speed Rating, 93  
    status praw autorskich, 94  
    szablony, 50, 94  
    wyszukiwanie, 93  
    XMP, 95  
Metadata, 29, 93, 94  
miarki, 415  
miejsce przechowywania zdjęć, 18

miejsca korekcja zdjęć, 193, 467,  
    471, 476, 480  
migawki, 189, 219  
miniatury, 22, 54, 61  
Minimal, 62  
Minimize Embedded Metadata, 458  
moduły, 52  
    Develop, 52  
    Library, 21, 52  
    Print, 52, 360  
    przełączanie modułów, 52  
    Slideshow, 52, 329  
    Web, 52, 420, 450  
moduły rozszerzeń, 276  
Moje obrazy, 18, 19  
montowanie zdjęć  
    panoramicznych, 300  
MP3, 350  
My Pictures, 18

## N

nakładka kadrowania, 220  
NAPP, 483  
naprawa katalogu, 111  
naprawa łączy do brakujących  
    zdjęć, 109  
narzędzia  
    Adjustment Brush, 189, 194, 201,  
        449, 467  
    Graduated Filter, 206  
    Painter, 89, 116  
    Red Eye Correction, 231  
    Spot Removal, 226, 228  
    Straighten, 224  
    White Balance Selector, 149,  
        184, 448  
nasylenie, 163, 169  
Navigator, 54, 136, 226  
nawigator, 54  
nazwa własnego studia graficznego  
    w programie, 132  
nazwy plików, 458  
New Catalog, 58  
New Collection, 78  
New Develop Preset, 182  
New Folder, 383  
New Metadata Preset, 50, 51  
New Template, 383  
niebo, 206  
niedoświetlone zdjęcia, 190  
niestandardowe szablony  
    drukowania, 372  
Nikon, 63  
Noise Reduction, 216  
Noiseware Professional, 245

## O

obiekty inteligentne, 295  
objętość zdjęć, 62  
obracanie zdjęć, 363  
obrazy HDR, 303  
obsługa dwóch monitorów, 127  
obsługa filtrów biblioteki, 73  
obsługa plików, 26  
obsługa słów kluczowych, 88, 89, 113  
obsługa wielu katalogów, 102  
ocenie zdjęć, 71, 72, 115  
oceny, 70  
odbiornik GPS, 96  
odbitki, 359  
oddzielanie wirtualnych kopii czarno-  
    białych zdjęć od prawdziwych  
    fotografii, 325  
odtwarzanie, 159, 161, 175, 321  
odtwarzanie łączy do brakujących  
    zdjęć, 109  
odwracanie gradientu, 209  
odwracanie zaznaczenia, 313  
odzyskiwanie, 157, 214  
ograniczanie puli zdjęć, 75  
okno programu Lightroom, 52  
opcje kolekcji, 74  
opcje podglądu fotografii, 24  
opcje przeglądania biblioteki, 120  
Open as Smart Object in Photoshop,  
    296, 299  
Open in 32 Bit Mode, 59  
Open in Adobe Photoshop, 255  
Open Recent, 103  
Optimize Catalog, 108  
Optimize Catalog After Backing Up, 108  
optymalizacja katalogów, 108  
organizacja NAPP, 483  
ostatnio zaimportowane zdjęcia, 59  
otwieranie paneli, 53  
    otwieranie wszystkich paneli  
        jednocześnie, 136  
Overlays, 345  
oznaczenia miniatur, 138  
oznaczenia szybkiej kolekcji, 86  
oznaczenie końca panelu, 137

## P

Page Setup, 387  
Painter, 89, 116  
pakiet obrazów, 378  
Panel End Markers, 137  
panele, 53, 126, 188  
    Appearance, 420  
    Camera Calibration, 126, 144, 243

- panele
- Catalog, 59
  - Collections, 37, 73, 143, 334
  - Detail, 188, 237, 245
  - Effects, 186
  - Folders, 66, 104
  - Histogram, 157
  - History, 189, 218
  - HSL, 169
  - HSL/Color/B&W, 314
  - Keywording, 88
  - Lens Corrections, 232
  - Metadata, 93
  - Navigator, 54, 136
  - otwieranie, 53
  - Presets, 180
  - Quick Develop, 184
  - Shapshots, 219
  - Site Info, 424
  - Solo Mode, 126
  - Split Toning, 126, 321
  - Template Browser, 331
  - tryb solo, 126
  - zamykanie, 53
- panorama, 300
- Paste Settings, 155
- Patch, 453
- PDF, 354
- pejzaż, 474
- perceptual, 397
- pędzel korekcyjny, 201
- Pędzel korygujący, 453, 455
- Photomerge, 300
- Photoshop, 279, 388, 452
- Actions, 289, 291
  - Add Layer Mask, 298
  - Adjustments, 287
  - Barwa/Nasycenie, 285
  - Brush, 286
  - cień, 388
  - Color Picker, 283
  - Color Settings, 308
  - Create a New Layer, 286
  - Create Droplet, 292
  - Dopasowania, 287
  - droplety, 292
  - dwukrotne przetwarzanie
    - zdjęć przy użyciu obiektów inteligentnych, 295
  - Fade, 302
  - Filp Vertical, 285
  - Flatten Image, 291, 299
  - Free Transform, 284
  - Gaussian Blur, 290, 389
  - Horizontal Type, 287
  - Hue/Saturation, 285
- konfiguracja sposobu importowania zdjęć, 280
- Krycie, 291
- Layers, 283
- Lens Correction, 283
- łączenie zdjęć HDR, 303
- Maska wyostrzająca, 290, 302
- maski, 298
- Merge to HDR Pro, 303
- montowanie zdjęć panoramicznych, 300
- New Action, 289
- New Smart Object via Copy, 296, 297
- Nowa operacja, 289
- Nowy obiekt inteligentny z kopii, 296, 297
- obiekty inteligentne, 295
- Odbij w pionie, 285
- Opacity, 291
- Operacje, 289, 291
- Pędzel, 286
- Photomerge, 300
- Play Selection, 291
- projektowanie ramek, 402
- przekazywanie zdjęć do programu Lightroom, 307
- Przekształć swobodnie, 284
- Quick Selection, 282
- Rectangular Marquee, 389
- retusz, 453
- rozmycie, 290
- Rozmycie gaussowskie, 290, 389
- Splaszcz obraz, 291, 299
- stosowanie, 281
- Szybkie zaznaczanie, 282
- Tekst, 287
- Unsharp Mask, 290, 302
- Ustawienia koloru, 308
- Utwórz droplet, 292
- Utwórz maskę warstwy, 298
- warstwy, 286
- Warstwy, 283
- Wykonaj bieżące zaznaczenie, 291
- zadania, 289
- Zaznaczanie prostokątne, 389
- zdjęcia HDR, 308
- Pick, 71, 75, 80, 85
- Picture Package, 378
- Pictures, 18, 19
- plamki, 226
- Playback, 350, 352
- pliki
  - DNG, 49, 276
  - PSD, 62
  - XMP, 49, 95, 267
- pobieranie symboli z internetu, 137
- podgląd drugiego monitora, 130
- podgląd pokazu slajdów, 332
- podgląd w skali szarości, 313
- podgląd zdjęcia, 22, 62
- podpisy, 93
- Point Curve, 386
- pokaz slajdów, 52, 329
- cień, 346
  - format PDF, 354
  - kontury, 346
  - napisy końcowe, 348
  - plansza tytułowa, 348
  - projektowanie niestandardowych slajdów, 334
  - ramka, 343
  - rozpoczęcie, 355
  - szablony, 331
  - tekst, 347
  - tło, 340
  - tło dźwiękowe, 350
  - tworzenie, 330
  - ustawienia odtwarzania, 352
  - znak wodny, 347
- poprawianie plastyczności zdjęć, 162
- porównywanie zdjęć, 75, 76, 80
- portrety kobiece w stylu glamour, 442
- porządkowanie zdjęć
- foldery, 61
  - porządkowanie wielu sesji zdjęciowych, 82
  - porządkowanie zdjęć z kilku sesji na podstawie daty, 59
- Post-Crop Vignetting, 172, 481
- Post-processing, 294
- postprodukcja, 294
- powiększanie podglądu, 114
- powiększanie zdjęć, 136
- powiększenie do 100%, 136
- Presets, 180
- Preview in Browser, 423
- Previous Import, 59
- prezentacja prac, 329
- Print, 52, 360, 459
- Collections, 384
  - Custom Package, 372, 387
  - Layout, 367
  - Layout Style, 360, 387
  - Lock to Photo Aspect Ratio, 387
  - Page Setup, 360, 374, 387
  - pakiet obrazów, 378
  - Picture Package, 378
  - projektowanie niestandardowych szablonów drukowania, 372
  - stykówka, 364



- umieszczanie napisów  
na wydrukach, 376
- ustawienia strony, 387
- zapamiętywanie ostatnio  
używanych szablonów, 384
- zapisywanie niestandardowych  
szablonów drukowania, 383
- Print Job, 392, 393, 400, 459
- Draft Mode Printing, 400
- File Resolution, 400
- JPEG Quality, 401
- Print Sharpening, 401
- Profile, 396
- Rendering Intent, 397
- wyostrzanie wydruku, 401
- Print Sharpening, 394
- Printer Settings, 398
- proces oceniania zdjęć, 72
- proces przetwarzania zdjęć, 441
- ostatnie poprawki, 452
- przekazanie gotowych projektów  
zleceniodawcy, 458
- retusz w Photoshopie, 452
- sesja fotograficzna, 442
- tworzenie kolekcji, 445
- udostępnienie fotografii  
w internecie, 450
- wstępna korekcja zdjęć, 448
- wybór zdjęć, 445
- profile, 145, 464, 478
- Profile, 396
- program do edycji filmów  
nagrywanych aparatem  
cyfrowym, 37
- projektowanie
- niestandardowe slajdy, 334
- niestandardowe szablony  
drukowania, 372
- ramki, 402
- strony do ślubnego albumu, 386
- ProPhoto RGB, 280
- proporcjonalne skalowanie gradientu  
względem punktu środkowego, 209
- prostowanie zdjęć, 224
- Crop Overlay, 225
- Straighten, 224
- próbkowanie kolorów ze strony  
internetowej, 436
- przechowywanie zdjęć, 18, 19, 20
- przeciąganie, 381
- przeciąganie słów kluczowych, 91
- przeciągnij i upuść, 58
- przeglądanie zdjęć, 54
- czysty podgląd, 55
- Fit in Window, 54
- informacje o zdjęciu, 55
- Loupe, 55
- przyciemnianie ekranu, 56
- sposób wyświetlania zdjęć, 54
- tryby wyświetlania zdjęć, 56
- przeglądarka szablonów, 331, 422
- przejrzystość, 162, 175, 316, 480
- przekazanie gotowych projektów  
zleceniodawcy, 458
- przekłamanie, 226
- przełączanie modułów, 52
- przenoszenie zdjęć z aparatu  
fotograficznego, 21
- przepływ, 208
- przestrzeń kolorów, 280
- przestrzeń robocza, 52
- przetwarzanie zdjęć, 52, 441
- przetwarzanie zdjęć w bibliotece, 184
- przyciemnianie ekranu, 56
- przyciemnianie zdjęć, 194
- przypisywanie
- kolorowe etykiety, 137
- metadane, 93
- słowa kluczowe, 88
- przyspieszanie oceniania, 115
- przytłumione światła, 56
- PSD, 62
- publikowanie zdjęć, 268, 419
- Flickr, 268
- galeria internetowa, 419
- Publish Services, 268
- Publish Services, 268
- bezpieczeństwo, 269
- Create Photoset, 277
- Create Smart Photoset, 277
- Flickr Account, 268
- Flickr Title, 268
- Go to Publishing Manager, 268
- konfiguracja, 268
- konto Flickr, 268
- New Photos to Publish, 270
- Photostream, 272
- prywatność, 269
- tworzenie zestawów zdjęć, 276
- tytuł Flickr, 268
- wybór zdjęć, 270
- Put New Keywords Inside This  
Keyword, 114
- pyłki, 226, 227
- Q**
- Quick Collection Markers, 86
- Quick Collections, 86
- oznaczenia, 86
- zapisywanie szybkiej kolekcji, 87
- Quick Develop, 183, 184, 185
- anulowanie zmian, 185
- Quick Selection, 282
- QuickTime, 353
- R**
- ramka, 402
- ramka kadrowania, 222
- RAW, 146, 266, 267
- Recovery, 157, 158, 159, 161, 175,  
214, 321
- Red Eye Correction, 231
- Darken, 231
- Pupil Size, 231
- redukcja szumu, 216
- Reject, 71, 72
- rejestrowanie zadania, 289
- Relative Colorimetric, 397
- Remove from Favorites, 116
- Rename Photos, 92
- Render Previews, 26, 28, 136
- Rendering Intent, 397
- Repair Catalog, 111
- resetowanie ustawień balansu bieli, 188
- retusz, 453
- plamki, 226
- portrety, 204
- Review Changes via Before/After, 143
- Rotate Cell, 373
- Rotate to Fit, 363, 365
- rozdzielczość tonowania, 321
- rozdzielczość drukowania, 393
- rozjaśnianie zdjęć, 194, 205
- rozmiar miniatur, 22, 54
- rozmycie, 290
- rozmycie gaussowskie, 210
- rozwiązywanie problemów  
ze zdjęciami, 213
- S**
- samodzielna konwersja  
na skalę szarości, 314
- Saturation, 163, 169, 202
- Save Current Settings as New Preset,  
34, 45, 90, 117
- Save Metadata to File, 48
- Save Quick Collection, 87
- Save Web Gallery, 434
- Saved Preset, 183
- Scal do HDR Pro, 303
- Segment Photos By Shots, 41
- Select, 79
- Select by Color Label, 313
- Select by Flag, 313

- Select by Rating, 313
- Select Catalog, 103
- Select Flagged Photos, 313
- selekcjonowanie zdjęć, 79
- serwer FTP, 435
- seryjna korekcja zdjęć na podstawie zmian dokonanych na fotografii wzorcowej, 154
- sesja fotograficzna, 442
- Set Color Label, 137
- Shapshots, 219
- Sharpening, 237
- Sharpening — Narrow Edges (Scenic), 317
- Sharpness, 198, 210
- Show Badges, 131
- Show Clipping Indicators, 188
- Show Edit Pins, 201
- Show Image Info Tooltips, 131
- Show Import Dialog When a Memory Card is Detected, 58
- Show in Explorer, 444
- Show in Finder, 444
- Show Lightroom Presets Folder, 116
- Show Ratings and Picks, 131
- Show Second Monitor Preview, 130
- Show Selected Mask Overlay, 199
- Single Image/Contact Sheet, 360, 370
- Site Info, 424, 426, 436
- skala szarości, 169, 311
- Skraplanie, 454
- skrótory klawiaturowe, 186
- Slideshow, 52, 329
  - Backdrop, 341
  - Background Image, 342
  - Caption and Rating, 344, 346
  - Cast Shadow, 340, 346
  - cienie, 346
  - Color Wash, 340
  - Custom Text, 347
  - czas trwania slajdów, 352
  - Exif Metadata, 338
  - Export PDF, 354
  - Export Slideshow to Video, 353
  - Fit to Music, 351
  - Intro Screen, 355
  - kolejność losowa, 332, 352
  - kolejność slajdów, 331
  - kolor tekstu wizytówki, 349
  - kontury, 346
  - Layout, 335
  - linie pomocnicze, 335
  - napisy końcowe, 348
  - obraz w tle, 342
  - odtworzenie, 350
  - plansza tytułowa, 348, 355
  - Playback, 350
  - podgląd, 332
  - podgląd poszczególnych zdjęć w pokazie slajdów, 355
  - Prepare Previews in Advance, 352
  - projektowanie niestandardowych slajdów, 334, 355
  - projektowanie slajdów z planszą tytułową i napisami końcowymi, 348
  - proporcje wyświetlanych zdjęć, 338
  - przesuwanie marginesów, 335
  - ramka, 343
  - Random Order, 352
  - Rating Stars, 340
  - rozaśnianie zdjęcia w tle, 341
  - strzałki na pasku narzędzi, 355
  - szablony pokazu slajdów, 331
  - tekst, 347
  - Titles, 348
  - tło, 337, 340, 341
  - tło dźwiękowe, 350, 351
  - tworzenie pokazu slajdów, 330
  - układ, 335
  - ustawienia odtwarzania pokazu slajdów, 352
  - usuwanie zdjęć, 333
  - Watermarking, 347
  - wizytówka, 336, 343
  - wypełnianie przestrzeni między marginesami, 336
  - zmiana wielkości tekstu, 334
  - znak wodny, 347
  - Zoom to Fill Frame, 336, 338, 340, 342
- SlideShowPro, 438
- słowa kluczowe, 30, 62, 85
  - dodawanie, 113
  - Painter, 89
  - przeciąganie, 91
  - przypisywanie, 88, 89
  - sugerowane słowa kluczowe, 117
  - tworzenie szczegółowych słów kluczowych, 113
  - udostępnianie, 113
  - usuwanie, 91
  - usuwanie nieużywanych słów kluczowych, 114
  - wyszukiwanie zdjęć, 88
  - zestawy słów kluczowych, 90
- Smart Collections, 84
- sortowanie zdjęć, 25, 70
- Split Toning, 126, 321
- Hue, 322
- kolory do barwienia, 324
- podgląd odcienia, 322
- Presets, 323
- Saturation, 322
- Shadows, 322, 324
- ustawienia, 323
- zerowanie ustawień, 322
- Spot Removal, 226, 228, 453
  - Clone, 228
  - Heal, 228
  - Size, 228
  - ukrywanie kółek, 229
- Stack with Original, 282
- Standard, 62
- Start Tethered Capture, 151
- Stempel, 453
- stosowanie dwóch zewnętrznych dysków twardych, 60
- stosowanie profili, 145
- Straighten, 224
- stykówka, 364
- sugerowane słowa kluczowe, 117
- Survey, 75, 76, 80, 185
  - kolejność zdjęć, 76
  - usuwanie zdjęć, 116
- Sync With Opposite Panel, 137
- synchronizacja automatyczna, 179
- synchronizacja katalogów, 104
- Synchronize Folder, 68, 69
- Synchronize Metadata, 116
- system siedmiu punktów, 463
  - korekcja balansu bieli, 465, 470, 475, 478
  - miejscowe poprawki, 467, 471, 476, 480
  - ogólna korekcja ekspozycji, 465, 470, 475, 479
  - pejzaż, 474
  - plastyczność i kolorystyka, 468, 473, 477, 480
  - wybór profilu aparatu, 464, 469, 474, 478
  - wykończenie, 468, 473, 477, 481
  - zdjęcia mody, 469
  - zdjęcia sportowe, 478
  - zdjęcia z podróży, 464
  - zwiększanie kontrastu, 466, 471, 476, 479
- system zarządzania kolorem, 395
- szablony drukowania, 405
- szablony galerii internetowej, 420
- szablony metadanych, 50, 94
  - Copyright Info URL, 51
  - edycja, 51

informacje o prawach autorskich, 51  
IPTC Copyright, 51  
stosowanie podczas importowania, 51  
tworzenie, 50  
szablony nazw, 42  
zapisywanie, 45  
zmiana nazw plików, 45  
szablony pokazu slajdów, 331  
szum, 216  
szum kolorowy, 216  
szum luminancji, 217  
szybkie kolekcje, *Patrz* Quick Collections  
szybkie przetwarzanie, *Patrz* Quick Develop  
Szybkie zaznaczanie, 282

## Ś

światło wypełniające, 159, 161, 175, 214, 466

## T

Targeted Adjustment Tool, 166, 319  
taśma filmowa, 53, 131  
TAT, 166, 170, 325  
Teeth Whitening, 204  
Temp, 148, 149, 194, 448  
temperatura, 148, 194  
Template Browser, 331, 360, 422  
Tethered Capture, 38, 39, 63  
White Balance Selector, 152  
Text Template Editor, 377  
Thumbnails, 22, 54  
TIFF, 146  
Tint, 148, 149  
tinta, 148  
Titles, 348  
tonacja, 156  
Tone Curve, 164, 386, 466, 471  
cienie, 167, 168  
Darks, 167  
Highlights, 167  
Lights, 167  
Medium Contrast, 164  
Point Curve, 164, 167  
przebieg krzywej, 164  
resetowanie kształtu krzywej, 168  
Shadows, 167, 168  
Strong Contrast, 164, 165  
światła, 167  
Targeted Adjustment Tool, 166  
zmiana skoku przesunięcia krzywej, 165

Tool Overlay, 246  
Treatment, 321  
tryb Compare, 79, 80  
tryb Grid, 60, 72, 122  
tryb JPEG, 144  
tryb Lights Dim, 56  
tryb Lights Out, 41, 56, 79  
tryb Loupe, 75, 120  
tryb Loupe — Locked, 129  
tryb RAW, 144  
tryb Survey, 75, 76  
tryby wyświetlania zdjęć, 56  
tworzenie  
droplety, 292  
efekt winiety, 171  
foldery, 20, 30  
galeria internetowa, 420  
kolekcje, 37, 73, 445  
kolekcje inteligentne, 37, 84  
kolekcje w zestawach, 117  
kopia zapasowa importowanych zdjęć, 28  
kopia zapasowa katalogu, 107  
migawki, 219  
podglądy, 26  
pokaz slajdów, 330, 333  
profile, 145  
szablony metadanych, 50  
szablony nazw, 42  
szczegółowe słowa kluczowe, 113  
ustawienia przetwarzania obrazu, 182  
wirtualna kopia, 177  
zestaw kolekcji, 82  
zestaw słów kluczowych, 90  
zestaw zdjęć na potrzeby serwisu Flickr, 276  
znak wodny, 258  
tymczasowe kolekcje, 86

## U

udostępnianie słów kluczowych, 113  
udostępnienie fotografii w internecie, 450  
ukrywanie  
foldery, 62  
pasek fotografowania na uwięzi, 39  
pasek nawigacji, 114  
pinezki, 208  
wszystkie panele, 55  
umieszczanie galerii internetowej zdjęć na serwerze, 434  
umieszczanie napisów na wydrukach, 376

Uncheck All, 23  
Unsharp Mask, 238, 290, 302  
Update All Filmstrip Photos, 142  
Update Process Version, 143  
Update to Current Process (2010), 143  
Upgrade Photoshop Elements Catalog, 60  
Upload Settings, 437  
upodobnianie zdjęć RAW do podglądów JPEG, 144  
uruchamianie tego samego katalogu za każdym razem, 103  
Use a Graphical Identity Plate, 134  
User Presets, 180  
usługi publikowania, 268  
ustawianie balansu bieli podczas fotografowania na uwięzi, 151  
ustawienia, 180  
ustawienia drukarki, 398  
ustawienia importowania, 34, 46  
ustawienia katalogu, 27  
Ustawienia koloru, 308  
ustawienia odtwarzania pokazu slajdów, 352  
ustawienia programu Lightroom, 180  
ustawienia przetwarzania obrazu, 182  
ustawienia użytkownika, 180  
usuwanie  
drobne mankamenty obrazu, 227  
efekt czerwonych oczu, 231  
efekt winiety, 236  
kolekcje, 113  
kopie zapasowe, 138  
nieudane zdjęcia, 72  
nieużywane słowa kluczowe, 114  
plamki, 226  
słowa kluczowe, 91  
stare pliki PSD, 307  
Usuwanie plamek, 453  
usuwanie szumu, 216  
Noise Reduction, 216  
Noiseware Professional, 245  
szum kolorowy, 216  
szum luminancji, 217  
zaawansowana redukcja szumu, 245

## V

Vibrance, 163, 176

## W

Watermark Editor, 258  
WB, 146  
wczytywanie zdjęć, 17

- Web, 52, 420, 450  
 Appearance, 240  
 Color Palette, 430  
 Site Info, 424
- Web or Mail Link, 425
- weryfikacja efektów korekcji  
 czarno-białego zdjęcia, 325
- White Balance, 146, 147
- White Balance Selector, 149, 150, 184, 448
- wideo, 36
- widok kompaktowy, 34
- wiele katalogów, 102
- Windows Movie, 353
- winieta, 171, 236
- winietowanie obiektywu, 171
- winietowanie po wykadrowaniu, 172, 481
- wirtualne kopie, 74, 177, 246
- wizytówka, 132, 336, 343, 426  
 dodawanie cienia, 337  
 wizytówka graficzna, 134, 390
- właściwości zdjęć, 138
- włączanie filtrów, 114
- wolne miejsce na dysku twardym, 115
- wskaźnik balansu bieli, 149, 150
- wstępna korekcja zdjęć, 448
- wybielanie zębów, 204
- wybór profilu aparatu, 188, 464, 469
- wybór rodzaju podglądu, 62
- wybór zdjęć, 445
- wyglądanie skóry, 204
- wykonywanie odbitek  
 w laboratorium, 415
- wyłączanie filtrów, 114
- wyłączanie karty pamięci, 62
- wyostrzanie wydruku, 401
- wyostrzanie zdjęć, 237  
 Masking, 239  
 Sharpening — Narrow Edges (Scenic), 241  
 Sharpening — Wide Edges (Faces), 241  
 ustawienia, 241  
 wyłączanie wyostrzania, 238
- wysyłanie pokazu slajdów pocztą elektroniczną, 353
- wysyłanie zdjęć pocztą elektroniczną, 262
- wyszukiwanie zdjęć, 93, 98  
 atrybuty, 99  
 Attribute, 99, 101  
 Metadata, 101  
 na podstawie daty, 100  
 na podstawie etykiety, 100  
 na podstawie modelu aparatu, 100  
 na podstawie obiektywu, 100  
 ostatnio zaimportowane zdjęcia, 59  
 Text, 101
- wyświetlanie samych wideoklipów, 63
- wyświetlanie wersji przed i po korekcji, 153
- wyświetlanie właściwości zdjęć, 138
- wyświetlanie zdjęcia w jego naturalnej wielkości, 54
- X**
- XMP, 48, 49, 95, 266, 267, 276
- Z**
- zaawansowana redukcja szumu, 245
- zabrudzenia, 227
- zachowanie spójności barw  
 pomiędzy programem Lightroom a Photoshopem, 308
- zadania, 289
- zadanie drukowania, 392, 393
- zamiana ekranów, 128
- zamykanie paneli, 53
- zapisywanie  
 arkusz przeznaczony do wydrukowania w formacie JPEG, 400  
 kryteria wyszukiwania, 117  
 metadane w pliku XMP, 48  
 niestandardowe szablony drukowania, 383  
 szybka kolekcja, 87  
 ustawienia balansu bieli dla zdjęć w formacie JPEG i TIFF, 190  
 ustawienia korekcji, 180  
 warstwy, 288  
 zdjęcia w formacie JPEG, 250
- zarządzanie biblioteką zdjęć, 65
- zarządzanie kolorem, 392, 395
- zarządzanie szablonami, 53
- Zawijanie w przód, 455
- zaznaczanie sekwencji zdjęć, 23
- zdjęcia czarno-białe, 312
- zdjęcia HDR, 303, 308
- zdjęcia mody, 469
- zdjęcia panoramiczne, 275, 300
- zdjęcia portretowe, 441
- zdjęcia sportowe, 478
- zdjęcia z podróży, 464
- zdjęcia zrobione pod światło, 214
- zerowanie położenia suwaków, 161
- zestaw kolorowych etykiet, 137
- zestawy kolekcji, 82, 115, 445  
 porządkowanie wielu sesji zdjęciowych, 82  
 tworzenie, 82
- zestawy słów kluczowych, 90
- zewewnętrzny dysk twardy, 60
- zgaszone światła, 56, 76
- ziarniste, kontrastowe zdjęcie, 175
- ziarno błony filmowej, 186  
 drukowanie, 187
- zmiana  
 intensywność efektów, 209  
 jednostki na miarkach, 415  
 kolejność zdjęć podczas porównywania, 76  
 kolor tła, 138  
 kolor tła podglądu wydruku, 415  
 kolorystyka galerii internetowej, 430  
 nazwy etykiet, 136  
 nazwy kolekcji, 113  
 nazwy plików edytowanych w Photoshopie, 307  
 nazwy plików w ustawieniach, 256  
 nazwy ustawień, 181  
 powiększony fragment zdjęcia, 136  
 rozmiar miniatur w trybie Grid, 60  
 rozmiar paneli, 114  
 średnica pędzla, 196, 245
- zmiana nazw zdjęć, 28, 58, 60, 92
- Rename Photos, 92
- sekwencja, 92
- szablony nazw, 42
- zmniejszanie podglądu, 114
- znak wodny, 254, 258, 347, 428  
 edytor znaków wodnych, 258  
 efekty znaku wodnego, 259  
 ką, 260  
 krycie, 260  
 tło, 261  
 tworzenie, 258
- zniekształcenia obiektywu, 232
- Zoom Clicked Point to Center, 136
- Zoom to Fill, 361, 364
- Zoom to Fill Frame, 336, 340
- zwiększanie  
 kontrast, 466, 471, 476, 479  
 nasycenie barw, 163



Sekrety cyfrowej ciemni Scotta Kelby'ego

Edycja i obróbka zdjęć w programie Adobe Photoshop

# Lightroom 3

Scott z właściwą sobie lekkością skupia się na procesie obróbki zdjęcia jako całości. Nie znajdziesz tutaj zbędnych technicznych monologów oraz niepotrzebnych informacji. Wśród rzeczy, które z pewnością Ci się przydadzą, warto wymienić: sposoby na łatwy import zdjęć do programu, metody zarządzania biblioteką zdjęć, maksymalne wykorzystanie możliwości filtrów i efektów oraz korygowanie zdjęć. Ponadto dowiesz się, jak tworzyć ujęcia panoramiczne, używać techniki HDR, tworzyć pokazy slajdów i publikować swoje zdjęcia. Zakres informacji omawianych w tej książce sprawia, że jest ona jednym z najlepszych podręczników do programu Lightroom, a osoba autora gwarantuje czystą przyjemność lektury.

- » Przenoszenie zdjęć z aparatu do komputera
- » Zaznaczanie sekwencji zdjęć
- » Importowanie filmów wideo
- » Zalety formatu Adobe DNG
- » Metody zarządzania bibliotekami
- » Wykorzystywanie tagów do oznaczania zdjęć
- » Wykorzystywanie danych z odbiornika GPS
- » Dostosowywanie programu do własnych potrzeb
- » Tworzenie efektu winiety
- » Metody bezpiecznego eksperymentowania ze zdjęciem
- » Wykonywanie miejscowej korekty zdjęć
- » Retuszowanie portretów
- » Usuwanie szumu ze zdjęć
- » Prostowanie ujęć
- » Publikowanie fotografii
- » Wydruk zdjęć



**Uwaga!** Scott Kelby znów wkracza do akcji. Tym razem swoją uwagę poświęca wyjątkowemu narzędziu, niezbędnemu w każdej cyfrowej ciemni — Adobe Photoshop Lightroom 3. Aplikacja ta charakteryzuje się niesamowitą intuicyjnością, elastycznością oraz ogromem funkcji. Dzięki niej Twoje fotografie nabiorą nowego charakteru oraz profesjonalnego wyglądu. Jednak uważaj: jeżeli szukasz książki, która opisuje sposób działania każdego suwaka, nie trafilesz na właściwą pozycję.

Wszystko, co musisz wiedzieć, aby Twoje zdjęcia były jeszcze lepsze!

W katalogu: 5871



Księgarnia internetowa  
<http://helion.pl>



Zamówienia telefoniczne:  
**0 801 339900**  
**0 601 339900**



**Helion**

Sprawdź najnowsze promocje:  
• <http://helion.pl/promocje>  
Książki najchętniej czytane:  
• <http://helion.pl/bestsellery>  
Zamów informacje o nowościach:  
• <http://helion.pl/nawosci>

Helion SA  
ul. Rakowiecki 1c, 44-100 Gliwice  
tel.: 32 230 94 63  
e-mail: [helion@helion.pl](mailto:helion@helion.pl)  
<http://helion.pl>

**helion.pl**  
Katalogowa  
Internetowa

Cena 89,00 zł

ISBN 978-83-246-2901-5



9 788324 629015

New  
Riders

Informatyka w najlepszym wydaniu