

IDŹ DO

PRZYKŁADOWY ROZDZIAŁ



SPIS TREŚCI

KATALOG KSIĄŻEK

KATALOG ONLINE

ZAMÓW DRUKOWANY KATALOG

TWÓJ KOSZYK

DODAJ DO KOSZYKA

CENNIK I INFORMACJE

ZAMÓW INFORMACJE
O NOWOŚCIACH

ZAMÓW CENNIK

CZYTELNIA

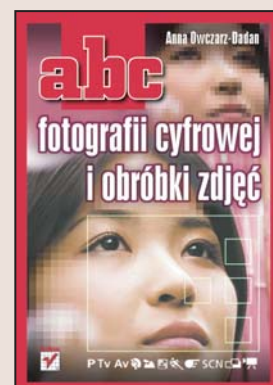
FRAGMENTY KSIĄŻEK ONLINE

ABC fotografii cyfrowej i obróbki zdjęć

Autor: Anna Owczarz-Dadan

ISBN: 83-246-0752-8

Format: B5, stron: 344



Zdjęcia robić każdy może, jeden lepiej, drugi gorzej...

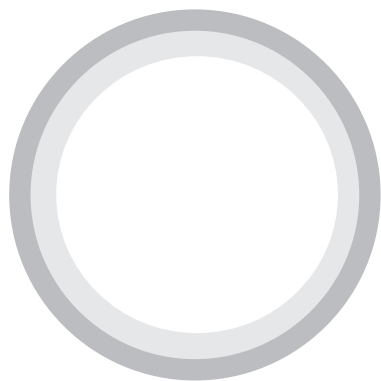
Fotografia cyfrowa niemal całkowicie wyparła dziś tradycyjną. Każdy może wybrać coś dla siebie spośród tysięcy modeli aparatów cyfrowych, kart pamięci, drukarek i rodzajów papieru fotograficznego. Rzecz w tym, że w natłoku nowości łatwo się zagubić, a przeznaczenie nawet dużej kwoty na sprzęt cyfrowy wcale nie gwarantuje, że zdjęcia będą profesjonalne i udane.

Dzięki książce „ABC fotografii cyfrowej i obróbki zdjęć” nauczysz się robić imponujące zdjęcia cyfrowe, obrabiać je komputerowo i drukować. Dowiesz się, jak wybrać aparat cyfrowy spełniający Twoje potrzeby. Poznasz sprawdzone kanony fotografowania ludzi, zwierząt oraz obiektów w różnych warunkach atmosferycznych i oświetleniowych. Na szczęście, aby opanować podstawowe zasady fotografii, nie musisz kończyć Akademii Sztuk Pięknych. Możesz skorzystać z tej książki. Zawiera ona omówienie:

- programów tematycznych aparatu cyfrowego,
- korekcji wyglądu fotografowanej postaci,
- efektów specjalnych,
- przenoszenia zdjęć z aparatu do komputera,
- sposobów wyboru drukarki i papieru fotograficznego,
- balansu bieli,
- rodzajów światła.



abc



SPIS TREŚCI

I	Wprowadzenie do fotografii cyfrowej	9
1	Wybór aparatu cyfrowego	11
	Elementy, na które należy zwrócić uwagę podczas zakupu	
	aparatu cyfrowego	12
	Zastosowanie aparatu, czyli wybór jego typu	12
	Parametry techniczne aparatu	15
	Dodatkowe koszty związane z zakupem aparatu cyfrowego.....	27
	Pojemność dysku twardego	27
	Nagrywarka DVD	27
2	Wprowadzenie do fotografii cyfrowej	29
	Różnice i podobieństwa pomiędzy aparatem analogowym	
	a cyfrowym	29
	Budowa aparatu cyfrowego	32
	Kompresja i format zdjęcia	39
	Sposoby trzymania aparatu	42
3	Funkcje aparatu i wykorzystywanie ich możliwości	45
	Właściwości i rodzaje obiektywów	45
	Zoom optyczny	49
	Zoom cyfrowy	50
	Głębia ostrości	51
	Mała głębia ostrości	52
	Duża głębia ostrości	53
	Czułość	54
	Ekspozycja i kontrolowanie jej ustawień	56
	Nieprawidłowa ekspozycja	56
	Prawidłowa ekspozycja	57

	Ocena ekspozycji za pomocą histogramu wyświetlanego w aparacie	60
	Korekcja ekspozycji	61
	Tryb Bracketing	63
	Migawka i przesłona a efekty specjalne	64
	Ustawienia półautomatyczne	67
	Metody pomiaru ekspozycji	67
	Lampa błyskowa	68
	Tryby pracy	68
	Zmiana zasięgu lampy wbudowanej w aparat	74
	Oslabianie błysku	75
	Programy tematyczne aparatu	76
	Makro	77
	Portret	78
	Krajobraz	79
	Sport	80
	Zdjęcia nocne	81
	Plaża/Snieg	82
	Zdjęcia pod światło	82
	Kadrowanie i efekt paralaksy	83
	Balans bieli	84
II	Fotografia doskonała — tajniki	89
4	Sztuka fotografowania i związane z nią zasady	91
	Temat zdjęcia	92
	Kompozycja zdjęcia	92
	Rodzaj kadru	93
	Zasada trójkądnego podziału	96
	Zasada skośnego podziału	101
	Perspektywa	101
	Punkt widzenia	103
	Plany w fotografii	106
	Kształty	106
	Faktura i wzory	109
	Obramowanie	110
	Kompozycja a ogniskowa	111
	Linie wiodące	112
	Oświetlenie fotografowanej sceny	112
	Barwa i charakter światła	113
	Kąt padania światła	114
	Fotografowanie pod światło	117
	Barwy	118
	Barwy sąsiadujące	120
	Barwy kontrastujące	121
	Barwy pastelowe	122
	Zdjęcia high-key	123
	Zdjęcia low-key	124
	Stosowanie barw w celu podkreślenia tematu fotografii	126
	Zasady towarzyszące tworzeniu panoram	126

5	Popularne tematy fotografii.....	133
	Fotografowanie ludzi	134
	Portrety — ogólne zasady.....	134
	Fotografia glamour	142
	Zdjęcia niepozowane.....	144
	Fotografowanie dzieci	145
	Fotografowanie krajobrazu.....	149
	Fotografowanie płynącej wody	151
	Wpływ pór roku na charakter krajobrazu.....	152
	Fotografowanie zachodów słońca.....	153
	Fotografowanie zwierząt	154
	Fotografowanie zwierząt domowych	154
	Fotografowanie w naturalnym środowisku	157
	Ogrody zoologiczne.....	157
	Fotografowanie zjawisk meteorologicznych i wykorzystywanie ich w kompozycji zdjęcia	160
	Deszcz.....	160
	Burza	162
	Śnieg	163
	Mgła.....	165
	Fotografowanie ruchu.....	165
	Panoramowanie	167
	Zooming.....	168
	Fotografowanie sportu	170
	Fotografowanie nocą.....	171
	Fotografowanie budynków i pomników.....	174
	Fotografowanie księżyca	175
	Fotografowanie sztucznych ogni	177
	Fotografowanie imprez otwartych	179
	Fotografowanie uroczystości rodzinnych	181
	Urodziny.....	182
	Święta	183
	Ślub.....	184
	Fotografowanie z bliska	186
III	Cyfrowa ciemnia fotograficzna	191
6	Przenoszenie zdjęć z aparatu do komputera	193
	Urządzenia wykorzystywane do przesyłania fotografii z aparatu do komputera.....	193
	Transfer danych do komputera z zainstalowanym systemem Windows XP	198
7	Edycja zdjęć	215
	Korekcje podstawowe.....	216
	Obracanie fotografii.....	217
	Kadrowanie zdjęcia.....	217
	Prostowanie zdjęcia	221
	Doświetlanie zdjęcia	222

Korygowanie wyglądu fotografii prześwietlonej	225
Usuwanie z obrazu zbędnych elementów	226
Usuwanie szumów	229
Usuwanie aberracji chromatycznych	231
Poprawianie kolorystyki zdjęcia	234
Zmiana kontrastu i poziomu jasności w obrazie	243
Zmiana nasycenia barw	244
Wyostrażanie fotografii	244
Korekcja wyglądu fotografowanej postaci	247
Usuwanie efektu czerwonych oczu	247
Usuwanie z powierzchni skóry skaz mniejszych rozmiarów	249
Usuwanie ze skóry skaz większych rozmiarów	
— zmarszczek, blizn	251
Wygładzanie cery	255
Dodawanie oczom blasku i wyrazistości	258
Wybielanie zębów	265
Zmiana koloru ust	268
Tworzenie efektu opalenizny	270
Efekty specjalne	275
Tworzenie efektu małej głębi ostrości	275
Zamiana fotografii kolorowej w czarno-białą	281
Wyróżnianie tematu zdjęcia kolorem	283
Zmiana koloru wybranego elementu na fotografii	285
Tworzenie efektu błysku wypełniającego	287
Dodawanie tęczy do zdjęcia	291
Tworzenie cyfrowej mgły	296
Tworzenie efektu fotografowania pod światło	299
Dodawanie księżyca do fotografii krajobrazu	303
Łączenie zdjęć w panoramę	307
Zapisywanie obrazów poddanych korekcji w Camera Raw	324
8 Prezentowanie fotografii światu	FTP
Przygotowywanie zdjęć do wydruku na drukarce domowej	FTP
Rodzaje drukarek	FTP
Rodzaje papieru fotograficznego	FTP
Tusze	FTP
Określanie wielkości i rozdzielczości zdjęcia	FTP
Zmiana rozdzielczości i wymiarów zdjęcia	FTP
Ustawienia drukowania	FTP
Przygotowywanie zdjęć do wysłania	
za pomocą poczty elektronicznej	FTP
Tworzenie pokazu slajdów	FTP
Zabezpieczanie zdjęć znakiem wodnym	FTP
Dodatki	327
A Fotografie wykorzystane w książce	328
Skorowidz	333

POPULARNE TEMATY FOTOGRAFII

Świat tematów, które mogą stać się treścią zdjęcia, jest niesamowicie bogaty. Tak jak w przypadku muzyki, stwarza poczucie nieskończoności trwania. Fotografia była, jest i będzie — tematów będących źródłem inspiracji nigdy nie zabraknie. W poprzednich rozdziałach zdobyłeś techniczną wiedzę i umiejętności panowania nad aparatem cyfrowym. W niniejszym rozdziale dowiesz się, w jaki sposób wiedzę tę wykorzystasz w prawdziwych, życiowych sytuacjach. Poznasz zatem wskazówki odnośnie sposobu, w jaki można przedstawić na zdjęciu człowieka i zwierzę. Nauczysz się wykorzystywać funkcje aparatu do fotografowania krajobrazów. Poznasz tajniki sztuki fotografowania w warunkach nocnych, a także sposobów uchwycenia na zdjęciu ruchu obiektów.

Fotografowanie ludzi

Postacie ludzkie są najczęstszym z tematów fotografii. Poza portretami, z którymi najczęściej jest kojarzona, związana jest także z aktami, zdjęciami w entourage'u oraz portretami kreatywnymi. Specjalnym rodzajem fotografii jest również ten związany z uwiecznianiem na zdjęciach dzieci. Należy także pamiętać, iż istnieją dwa rodzaje fotografii ludzi. Są to zdjęcia pozowane, czyli takie, w których model współpracuje czynnie z fotografem, oraz zdjęcia tzw. niepozowane (nazywane również dokumentalnymi), czyli takie, w przypadku których nie istnieje scenariusz wydarzeń, a fotografujący musi wykazać się często cierpliwością, gdyż czeka na wydarzenia i sytuacje, które zdarzają się spontanicznie, bez jego interwencji.

Portrety — ogólne zasady

W przypadku fotografowania ludzi — mam na myśli zwłaszcza portrety i inne rodzaje zdjęć pozowanych — bardzo ważna zasada jest poznanie modela (rysunek 5.1). To bardzo ważne, gdyż tylko wtedy będziesz mógł odzwierciedlić prawdę o nim, przedstawić go w naturalny sposób, co nada zdjęciu prawdziwego charakteru. Zdobądź zatem informacje, kim jest model. Dowiedz się, czym się zajmuje? Przebywając z nim, poznaj charakterystyczne dla niego cechy jego osobowości. Pozwoli Ci to zaplanować temat zdjęcia i określić, które z cech chcesz wydobyc na fotografii. Następnie zastanów się nad pozą, strojem, za pomocą których cechy staną się jeszcze bardziej widoczne. Ponadto pisząc o poznaniu modela, mam na myśli także jego aparycję.



Rysunek 5.1. Fotografie stanowiące przykład portretów

Elementami, na które należy ponadto zwrócić uwagę podczas portretowania postaci ludzkich, są: zoom optyczny, tło, kąt widzenia aparatu oraz co bardzo ważne — oświetlenie.

- **Zoom optyczny.** Podczas fotografowania w zbliżeniu lub półzbliżeniu najkorzystniej wypada zastosowanie zoomu optycznego będącego odpowiednikiem występującego w fotografii tradycyjnej niezbyt długiego obiektywu wąskokątnego — 85, 135 mm. Umożliwiają one fotografowanie z większych odległości. Model nie czuje się wówczas przytłoczony obecnością aparatu, a jego twarz nie wygląda na spłaszczoną. Wadą długich obiektywów jest mała głębia ostrości. Należy o tym pamiętać i w razie potrzeby ustawić ostrość na oko modela znajdujące się bliżej aparatu. Następnie należy sprawdzić, jak ostra jest cała twarz. Jeśli większa jej część jest pozbawiona ostrości, wówczas należy zastanowić się nad dłuższym czasem otwarcia migawki i mniejszym otworem przesłony. Pomoc może tutaj również ustawienie większej czułości.

- **Tło.** Otoczenie ma ogromny wpływ na fotografowaną osobę — zarówno na jej samopoczucie, jak i stopień odprężenia. Poza tym łączy się jakoby ono z modelem, co umożliwia sfotografowanie postaci w naturalnych dla niej sytuacjach, np. podczas pracy lub wypoczynku. Podczas portretowania postaci należy pamiętać o tym, aby tło z nią nie konkurowało. Usuń więc ze sceny niepotrzebne elementy. To model gra pierwsze skrzypce, tło jest tylko dodatkiem. Nie powinno więc rozpraszać uwagi. Ponadto należy zwrócić uwagę na to, aby tło tworzyło wraz z modelem harmonijny układ. Nie można dopuścić do sytuacji, w której i tło, i model będą w ten sam sposób zabarwione (np. modelka o blond włosach ubrana w białą sukienkę na białym tle). Uniemożliwi to czytelny odbiór tego, co dzieje się na fotografii, a ponadto utrudni dopasowanie odpowiednich parametrów ekspozycji. Jeśli pozbycie się elementów z tła jest niemożliwe, zastosuj efekt małej głębi ostrości, aby skupić uwagę wyłącznie na modelu.

- **Odpowiednie umieszczenie modela w kadrze.** Ustawienie postaci to kolejny element, na jaki należy zwrócić uwagę podczas portretowania osób. Zarówno fotografowi, jak i jego modelowi zależy na uzyskaniu jak najlepszego efektu końcowego. Powinni oni zatem współpracować ze sobą i wykonać wiele próbnych ustawień. Model poproszony o przyjęcie różnych poz z pewnością nie odmówi. Jakie pozy należy sprawdzić? Otóż niewątpliwie będzie to profil, trzy czwarte oraz en face, a wszystkie one z głową opuszczoną wyżej lub niżej. W takiej sytuacji zadaniem modela jest zmieniać pozy na prośbę fotografa, a zadaniem tego drugiego jest obserwacja, w jaki sposób zmienia się wygląd twarzy fotografowanej postaci. Oto kilka dodatkowych wskazówek:



Jeśli model ma dość wydatny nos, unikaj pozy trzy czwarte. Może ona spowodować jego wizualne wydłużenie. Zwłaszcza w przypadku, gdy zastosujesz obiektyw szerokokątny lub standardowy.



Pamiętaj o tym, że okrągła twarz nie najlepiej wypada podczas pozy *en face*.

Ponadto tworząc portret, należy zastanowić się, jakie cechy fotografowanej postaci chcemy na nim odzwierciedlić. Od tego zależy również to, jaką pozę ma ona przybrać i przy użyciu jakiej perspektywy zostanie ona pokazana. Jeśli chcesz pokazać władczość, fotografuj z dołu, jeśli delikatność, łagodność — z góry.



Jeśli wykonujesz portret inny niż formalny, zapomnij o symetrii kadrze. Puść wodzę wyobraźni i postaraj się ukazać postać w taki sposób, aby jak najlepiej uwydatnić jej cechy.

- **Oczy modela.** Ponieważ oczy są zwierciadłem duszy, poproś modela, aby otworzył je szeroko tuż przed wykonaniem zdjęcia. Pozwoli to uniknąć marszczenia twarzy występującego często podczas oczekiwania na naciśnięcie przez fotografa spustu migawki i bardzo ładnie uwydatni oczy. Ważne jest także, aby jego wzrok skierowany był w miejsce, w którym dzieje się coś interesującego. W jego oczach musi być widoczne zaniepokojenie, a nie znudzenie zdające się krzyknąć „No zrób już w końcu to zdjęcie!”.
- **Oświetlenie.** Wielu fotografów wykorzystuje w celu oświetlenia portretowanej postaci oświetlenie zastane. Modyfikują je oni za pomocą *Błysku wypełniającego* lub powierzchni odbijających światło (eliminuje to niepotrzebne cienie) (rysunek 5.2). Pozwala to poprawić kontrast oraz kompozycję. Najkorzystniejszym na ogół — dla modela — jest światło miękkie i rozproszone. Taki efekt można uzyskać, stosując blendę¹ (wówczas światło zostaje odbite i rozproszone) lub dyfuzor² (światło

¹ Blenda — ekran wykorzystywany do odbijania światła w celu równomiernego oświetlenia fotografowanego obiektu. Może nią być w warunkach domowych jasny karton, spożywcza folia aluminiowa czy styropian.

² Dyfuzor — materiał (prześwitujący) wykorzystywany do rozpraszania (zmiękczenia) światła. Umieszcza się go pomiędzy fotografowanym obiektem a źródłem światła.

przechodzące przez dyfuzor staje się rozproszone). Czasem jednak lepszy efekt uzyskuje się za pomocą bocznego wyrazistego oświetlenia. Naturalne, miękkie światło dają okna. Fotografując w pomieszczeniach, gdy oświetlenie jest niedostateczne — np. w pochmurny dzień — staraj się używać statywu lub wykorzystaj lampę błyskową — nawet taką wbudowaną w aparat. Pozwoli ona doświetlić twarze modeli. Należy tutaj pamiętać, aby zachować większą odległość od fotografowanych osób (jednak nie więcej niż 2 m), a do kadrowania użyć zoomu optycznego. Dzięki temu twarze będą ładnie oświetlone, a białe elementy widoczne w kadrze nie zostaną prześwietlone.



Rysunek 5.2.

Podczas fotografowania osoby przy oknie możemy uzyskać ciekawy efekt niedoświetlenia części twarzy — po lewej. Jeśli jednak tego nie chcemy, a fotografowaną postać ustawiamy przy oknie w celu wykorzystania światła zastanego, konieczne będzie zastosowanie blendy — po prawej



Jeśli aparat podczas fotografowania w ciemnym pomieszczeniu nie radzi sobie z ustawieniem ostrości, konieczne jest jej ręczne ustawienie lub zastosowanie dodatkowego źródła oświetlenia.



Aby uniknąć niedoświetlenia części twarzy modela podczas fotografowania go z użyciem światła zastanego padającego przez okno, można rozproszyć je za pomocą firany, cienkiej zasłony lub prześcieradła (białego) oraz użyć arkusza białego brystolu (lub innej białej powierzchni) w celu odbicia światła i oświetlenia niedoświetlonej części twarzy. Brystol przykładą się po nieoświetlonej stronie twarzy modela. Jeśli nieoświetlona część twarzy nadal nie wygląda korzystnie, przesunij (oddalając lub zbliżając) kartkę i ponownie wykonaj zdjęcie. Czasem potrzeba wielu prób, aby uzyskać zadowalający efekt.



Zwiększając odległość pomiędzy aparatem a osobami fotografowanymi z użyciem lampy błyskowej, musisz zastosować większą czułość ISO i odwrotnie.

Jeśli natomiast wykonujemy portret w plenerze, należy zwrócić uwagę na porę dnia. Najlepsze efekty można uzyskać rano lub wieczorem — słońce jest wówczas dość nisko. Należy ponadto ustawić się z aparatem tak, aby słońce „zaglądało przez ramię” fotografa pod kątem około 150 stopni.

- **Głębina ostrości.** Stosując efekt małej głębi ostrości, w ciekawy sposób możesz wyeksponować fotografowaną postać, zwłaszcza gdy w tle znajdują się jeszcze inne osoby (rysunek 5.3).



Rysunek 5.3.

Zastosowanie małej głębi ostrości pozwala wyeksponować fotografowaną postać na tle osób znajdujących się w kadrze

Portret grupowy

W portrecie grupowym niezwykle istotna jest kompozycja zdjęcia. Jeśli jest odpowiednia, ujęcie nabierze dynamiki i nie będzie wyglądało na „płaskie”. Jak zatem ustawić postacie? Powinny one zostać rozmieszczone w półkolu lub na planie trójkąta. Unikaj ustawiania osób w linii prostej — jedna obok drugiej. To w większości sytuacji nie wygląda dobrze. Fotografując większą grupę osób, można rozmieścić je, tak aby powstała kompozycja w kształcie litery S. Efekt ten można osiągnąć, sadzając kilka osób w środku na krzesłach, kilka na podłodze, a inne ustawiając z tyłu. Dzięki temu zniknie także problem różnicy wzrostu fotografowanych. Wykonując portret grupowy, staraj się w centralnej części kompozycji umieszczać osoby zajmujące najwyższą pozycję w grupie, a dzieci posadź na czymś kolanie czy rękach.

Tak więc jeśli fotografujesz rodzinę trzypokoleniową, to posadź w centralnej części kompozycji nestora rodu dziadka (lub babcię) i małe dziecko. Najwyższą osobę postaraj się ustawić z tyłu w centralnej części kadru, a niskie z przodu. Poproś fotografowanych, aby skierowali swoje ciała w stronę środka grupy i lekko je pochyliłi.



Fotografując grupę, nie dopuszczaj do sytuacji, w której każdy z modeli stoi zwrócony bezpośrednio w stronę aparatu — takie zdjęcia są nudne, a ponadto powodują spłaszczenie zdjęcia i pogrubiają fotografowane osoby.

Jeśli fotografujesz mniejsze grupy osób, np. pary, dla uzyskania ładnej kompozycji zdjęcia możesz ustawić je twarzami do siebie, jedna za drugą (rysunek 5.4) lub spróbować ujęcia, w którym jedna pochyła się nad drugą.

Jeśli fotografujesz w pomieszczeniu, wszystkie twarze powinny być skierowane w stronę źródła światła — najlepiej dziennego oświetlenia padającego przez okno czy drzwi. Tak więc ustaw się za aparatem, by drzwi lub okno znajdowały się za Twoimi plecami.

Pozostaje jeszcze kwestia ułożenia rąk i nóg. Z tym często wiele osób ma problemy. Typowe ustawienie to dłonie zwisające bezwładnie wzdłuż ciała — mało ciekawe i dające do zrozumienia „Postawiono nas tutaj, kazano się uśmiechać, ale nie wiem, co ze sobą zrobić, więc kończmy już tę zabawę”. Znacznie lepszym rozwiązaniem jest ułożenie dłoni na stole, wsparciu ich na biodrze lub ramieniu innej osoby, czy objęcie kogoś za szyję i wysunięcie stóp do przodu. Takie zdjęcia są dynamiczne, ciekawe i zawierają informacje na temat relacji pomiędzy fotografowanymi osobami (rysunek 5.5).



Rysunek 5.4. Podczas fotografowania mniejszej grupy osób np. trzech dobrze sprawdza się ustawienie polegające na umieszczeniu ich jednej za drugą



Rysunek 5.5. Ułożenie dłoni fotografowanych osób jest niezwykle istotne. Nie dopuść, aby opadały one bezwładnie wzdłuż ciała. Znacznie lepszym rozwiązaniem jest wsparcie ich na ramieniu lub biodrze osoby stojącej obok

Portret grupowy to nie tylko postacie ustawione na planie litery S. Fotografując więcej niż jedną osobę, warto spróbować różnych punktów widzenia (rysunek 5.6) — najważniejsza jest wyobraźnia przestrzenna i pomysł na zdjęcie.



Rysunek 5.6. Fotografując więcej niż jedną osobę, warto spróbować różnych punktów widzenia

Portret środowiskowy

Jak wcześniej wspomniałam, aby rozpocząć fotografowanie postaci, należy ją poznać. Tylko wówczas portret będzie w stanie oddać w pełni jej osobowość. Poza portretami w potocznym tego słowa znaczeniu istnieją również tzw. portrety w entourage'u (rysunek 5.7), w których model występuje w swym naturalnym otoczeniu zawodowym. W zdjęciach tego rodzaju ważne jest, aby pokazać samego modela, ale także środowisko jego pracy lub miejsce realizowania swoich zainteresowań. Ogólnie rzecz biorąc, to, czym się dana osoba zajmuje. Dlatego też ważne jest, aby nie wykonywać tutaj — tak jak w przypadku zwykłych portretów — zbliżeń lub półzbliżeń. W kadrze powinna bowiem być widoczna i postać modela, i elementy tworzące tło. Przed przystąpieniem do zdjęć, tak jak w przypadku tradycyjnego portretu, należy poznać osobowość postaci, którą chce się uwiecznić na zdjęciu. Poprosić ją, aby opowiedziała o swojej pracy czy hobby, najlepiej, jeśli zrobi to podczas pracy lub zajęcia, które pochłania jej uwagę. Poproś ją, aby pokazała owoce pracy, obserwuj jej zachowanie i zapamiętuj wszystkie te elementy, które mogłyby stworzyć interesującą kompozycję. Podczas fotografowania postaci zrób wszystko, aby pozostała ona w ubraniu, w którym wykonuje pracę. Zdjęcie musi wyglądać naturalnie. Nie pozwól, aby np. mechanik samochodowy wystąpił na nim podczas wykonywania swojej pracy w garniturze. Nie będzie to wiarygodne. Jeśli fotografujesz we wnętrzu, dostosuj się do panujących w nim warunków oświetleniowych. Zanim przystąpisz do wykonywania zdjęć, spraw, aby model poczuł się rozluźniony. Najlepszy efekt uzyskasz wówczas, gdy nie będzie on spodziewał się momentu, w którym naciśniesz spust migawki. Aby doprowadzić do takiej sytuacji, poproś osobę portretowaną, aby zajęła się pracą i w miarę możliwości nie zwracała na Ciebie uwagi. Dyskretnie ją obserwuj. Wędrując po otoczeniu, w którym znajduje się model, szukaj odpowiedniego punktu widzenia. Poproś modela — od czasu do czasu — by spojrzął w Twoją



Rysunek 5.7. Fotografie stanowiące przykłady portretu środowiskowego

stronę. Kiedy nadejdzie odpowiedni moment, wykonasz zdjęcie. Fotografia cyfrowa ma tę zaletę, że od razu możesz pokazać modelowi efekt swojej pracy. To sprawia, że ludzie chętniej poddają się fotografowaniu.

Portret kreatywny

Portrety kreatywne są jednym z przykładów zdjęć pozowanych. Stosuje się je do zaznaczenia stworzonego wyglądu, podkreślenia pewnych cech lub wykorzystania modela do utworzenia kompozycji graficznej (rysunek 5.8). Nie są one związane z fotografowaną osobą. Najważniejszą rolę w tego rodzaju zdjęciach odgrywają makijaż, rekwizyty, uczesanie oraz ubranie (a raczej kostium — to właściwsze określenie). Za pomocą tych elementów można zmieniać diametralnie charakter zdjęcia. Wszystko zależy od inspiracji i wyobraźni fotografa oraz talentu modela. W przypadku tego rodzaju zdjęć niebagatelną rolę odgrywa dobry kontakt pomiędzy fotografującym a fotografowanym.

Fotografia glamour

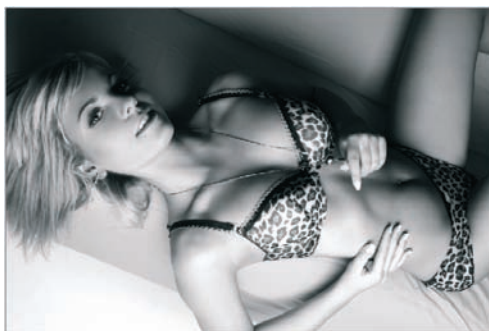
Ten rodzaj fotografii polega na przedstawieniu fotografowanej postaci w sposób bardzo zmysłowy (rysunek 5.9), tak aby za pomocą ubioru, makijażu, fryzury ukazać jej seksualność. Styl glamour może zostać zaprezentowany zarówno za pomocą portretu (szczególnie znaczenie ma tutaj oświetlenie, mocny makijaż, rozpuszczone włosy, seksowny strój, a także mimika modela, która najczęściej powinna wyrażać jakieś emocje — choć może on po prostu się uśmiechać), fotografii buduarowych (wykonywane są one najczęściej w sypialni, w łazience) czy np. sesji w kostiumie kąpielowym.



Rysunek 5.8. Portrety kreatywne



Różnica pomiędzy stylem glamour a aktem polega na tym, że w pierwszym przypadku najważniejsze jest ukazanie piękna ciała modela, a jego widok ma sprawiać przyjemność oglądającym je osobom. W drugim przypadku ciało traktuje się często jako środek wyrazu.



Rysunek 5.9. Przykłady fotografii w stylu glamour

Zdjęcia niepozowane

Zdjęcia niepozowane są przeciwieństwem portretów. W ich przypadku nie istnieje scenariusz wydarzeń. Można robić je zarówno w sytuacjach osobistych, często wręcz intymnych, jak i w tłumie (rysunek 5.10). Najważniejsze to wiedzieć, co chce się sfotografować i umieć przewidywać sytuację. Wykonując tego typu zdjęcia, możesz za ich pomocą uchwycić naturalne postawy fotografowanych osób, wymaga to jednak dużego zaangażowania fotografa i ciągłego obserwowania otoczenia. Kto wie bowiem, kiedy nadarzy się okazja wykonania ciekawego ujęcia? W zdjęciach niepozowanych najważniejszy jest model (szczególnie jego twarz) i tło, na którym się on znajduje. Ważne jest, aby poza osobą na zdjęciu widoczne były również okoliczności jego wykonania, czy były to święta Bożego Narodzenia, czy wycieczka wakacyjna, czy też może urodziny. Możesz zatem uchwycić w tle rekwizyty związane z daną sytuacją, takie jak: tort na stole czy choinka itp. Jest to ważne, gdyż dzięki temu, kiedy spojrzysz na zdjęcie za dwadzieścia lat, będziesz doskonale pamiętał, kiedy zostało wykonane i w jakich okolicznościach.



Rysunek 5.10. Przykład zdjęcia niepozowanego. Kobieta zajęta rozmową z synem nie zauważyła, że ktoś znajdujący się w pobliżu przypatruje się im i za chwilę wykona zdjęcie

Pora na kilka wskazówek technicznych.

- **Po pierwsze. Nie używaj lampy błyskowej**, gdyż zwraca ona uwagę osób fotografowanych.
- **Po drugie. Do tego typu zdjęć odpowiedni będzie obiektyw wąskokątny z krótką ogniskową**, gdyż możesz w ten sposób uniknąć zbyt dużego wydłużania ogniskowej, co spowodowałoby rozmycie tła — a tego nie chcemy. Należy tutaj pamiętać o ostrości. Ustaw ją w miejscu, w którym może pojawić się fotografowana osoba. Jeśli fotografowana postać może być w ruchu, a chcesz zastosować zoom optyczny będący odpowiednikiem obiektywu wąskokątnego, ustaw krótki czas otwarcia migawki. Jeśli

zamierzasz użyć obiektywu szerokokątnego, pamiętaj o ustawieniu przesłony, która zapewni dużą głębię ostrości (mały otwór, duża wartość).

Fotografowanie dzieci

Dzieci są szczególną grupą modeli, a wykonanie ich fotografii wymaga zastosowania odpowiednich technik i przygotowania. Fotograf podejmujący się tego zadania powinien wykazać się cierpliwością, poczuciem humoru oraz umieć przyciągnąć uwagę dziecka. Doskonale w takich sytuacjach sprawdzają się aparaty umożliwiające zmianę ogniskowej. Pozwalają one na fotografowanie bez konieczności zbliżania się do modela, gdy chcemy wypełnić kadr samą twarzą modela (stosujemy wówczas największy dostępny w aparacie zoom optyczny), i odsuwania się od niego, gdy zechcemy umieścić w kadrze całą jego sylwetkę (stosujemy mniejszy niż największy dostępny w aparacie zoom optyczny). Tworząc portret dziecka, należy tak ustawić aparat, aby obiektyw znalazł się na wysokości jego oczu. Należy zatem ukucnąć lub posadzić dziecko na podwyższeniu (co może się okazać znacznie trudniejsze, biorąc pod uwagę temperament niektórych młodych osobek). Dzięki temu łatwiej będzie zachować proporcje modela w stosunku do otoczenia.



Fotografując małe dzieci — biorąc pod uwagę, iż szybko się one nudzą i nie potrafią przez dłuższy czas skupić uwagi — zaopatrz się w zabawki lub kolorowe książeczki, aby w razie potrzeby zająć nimi modela. Dziecko, jeśli się nimi zainteresuje, zapomni o obecności aparatu i fotografa — nie będzie się stresowało Twoją obecnością.



Rozmowa z dzieckiem i wykazywanie zainteresowania tym, co ono mówi, pozwoli fotografującemu sprawić, by poczuło się ono swobodnie.

Planując sesję fotograficzną z udziałem dzieci, wybierz taką porę dnia, w której czują się one najlepiej — nie są zmęczone i rozdrażnione. Wówczas najłatwiej będzie nam przewidzieć, jak zachowają się w danej sytuacji — jeśli to w ogóle jest możliwe.

Fotografując dzieci, często trzeba działać szybko, gdyż rzadko pozostają one nieruchome, zwłaszcza gdy pochłonięte są zabawą. Ruch — to jest to, co w pełni oddaje spontaniczność i energię dziecka na fotografii. Fotografując dzieci w ruchu,

można uzyskać dwa efekty: „zamrożenie” ruchu lub obraz częściowo poruszony. Aby zamrozić ruch i nie spowodować poruszenia — co jest bardziej wskazane podczas portretowania (chyba że chcesz uzyskać specjalny efekt), należy zastosować krótki czas otwarcia migawki oraz wysoką czułość (rysunek 5.11 — po lewej), aby uzyskać efekt poruszenia — długi czas otwarcia migawki (rysunek 5.11 — po prawej).



Rysunek 5.11. Fotografie, na których utrwalono ruch dzieci. Na zdjęciu po lewej został on zamrożony, po prawej — odwrotnie



Stopień czułość ISO ma wpływ na swobodę wyboru czasu otwarcia migawki i rozmiaru otworu przysłony, szczególnie podczas nie najlepszych warunków atmosferycznych. W takiej sytuacji należy stosować wyższą czułość.

Niebagatelne znaczenie dla uzyskania jak najlepszej ostrości zdjęć szybko poruszających się dzieci ma ustawienie mniejszego otworu przysłony aparatu (większej wartości f). Pozwala to zniwelować ewentualną pomyłkę podczas nastawiania ostrości.

Fotografując dzieci podczas zabawy (rysunek 5.12) — niezależnie od tego, czy jest to grupa, czy jedna postać — należy zwrócić uwagę na zastosowanie jak największej możliwej długości ogniskowej aparatu. Pozwoli to wykonywać zdjęcia z większej odległości, co po pierwsze, umożliwi fotografowanie z jednego miejsca zarówno jednego z dzieci, jak i całej bawiącej się grupy tak, aby postacie w kadrze nie były bardzo małe, po drugie, pozostawi swobodę modelom w poruszaniu się.



Rysunek 5.12. Fotografując dzieci podczas zabawy, stosuj dłuższe ogniskowe obiektywu



Fotografując dzieci, trzymaj się na uboczu, aby nie znajdować się w ich polu widzenia. Będą się one zachowywały wówczas bardziej naturalnie.

Ważny jest wybór punktu widzenia. Fotografując dzieci z góry czy też z dołu (tak, aby aparat znajdował się na wysokości ich oczu), można uzyskać całkiem odmienny efekt (rysunek 5.13).



Zawsze staraj się wykonywać zdjęcia dzieci w maksymalnej rozdzielczości. Dzięki temu będziesz mógł je w przyszłości — jeśli zajdzie taka potrzeba — swobodnie wykadrować w programie graficznym.

Fotografując dzieci, nie każ im się ciągle uśmiechać. Interesujące ujęcia można uzyskać również wtedy, gdy wyraz twarzy jest naturalny dla danej chwili — dziecko jest zamyślane, spogląda z zaciekawieniem w stronę aparatu czy w ogóle jego wzrok nie jest skierowany w stronę aparatu (rysunek 5.14). Zdjęcia niepozowane, wykonywane z ukrycia lub z dużej odległości pozwalają często pokazać prawdziwą naturę naszych pociech (rysunek 5.15).



Rysunek 5.13. Fotografie, na których zastosowano dwa odmienne punkty widzenia. Na zdjęciu po lewej jest to punkt widzenia umieszczony wysoko, po prawej — przykład punktu widzenia umieszczonego nisko



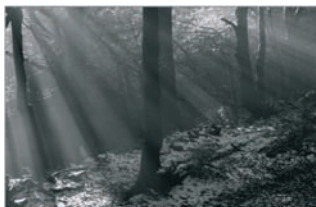
Rysunek 5.14. Fotografując dzieci, pamiętajmy, że ciekawe ujęcia to również takie, na których twarz naszych pociech wyraża inne emocje niż radość



Rysunek 5.15. Fotografuj dzieci z oddali, gdy nie widzą, że ktoś je obserwuje. Wówczas odkryjesz na zdjęciach ich prawdziwą naturę — np. wrodzoną ciekawość (po lewej), czy też emocje towarzyszące danemu momentowi (np. skupienie i zaciekawienie — po prawej)

Fotografowanie krajobrazu

Świat natury to kolejny, bardzo chwytny z tematów fotografii. Na pewno już nie raz zdarzyło Ci się uwiecznić na zdjęciu jakiś zapierający dech w piersiach widok krajobrazu — czy to podczas wycieczki w góry, czy rejsu statkiem po morzu lub spaceru po lesie (rysunek 5.16). Krajobraz to jeden z ulubionych tematów fotografii, chyba najbardziej intymny i pozostawiający duże pole do popisu dla fotografującego. Nie wymaga on bowiem ani zgody fotografowanego obiektu, ani pomocy osób trzecich podczas wykonywania zdjęć. Fotografujący znajduje się sam na sam z naturą. Wykonanie dobrej fotografii krajobrazu wymaga cierpliwości, pomysłowości, przemyślenia, a czasem nawet wysiłku fizycznego. Kiedy następnym razem zachwyci Cię jakiś widok, zanim rozpoczniesz fotografowanie, zastanów się, co jest najważniejsze w danym miejscu. Wyobraź sobie, że chcesz o nim opowiedzieć komuś znajomemu. Na co zwrócisz uwagę? Co Cię urzekło? Znajdź odpowiedzi na te pytania. Będzie to stanowiło istotę zdjęcia. Jeśli możesz powrócić w to miejsce o różnych porach, zrób to. Wykonuj zdjęcia przy różnym oświetleniu. Najlepsze efekty uzyskasz zapewne wczesnym rankiem lub późnym popołudniem. Często bywa tak, że dane warunki oświetleniowe zdarzają się tylko raz w roku, na przykład podczas najkrótszego lub najdłuższego dnia.



Rysunek 5.16. Przykłady fotografii krajobrazu



Do fotografowania widoków, w których ważna jest barwa, wykorzystaj pochmurną pogodę. Zwiększa się wówczas nasycenie kolorów.

Zastanów się, czy w kadrze widnieją elementy, które mogą przekazać emocje, które wywołał w Tobie widok. Szczegóły często nadają charakter zdjęciom. Są niekiedy bardziej wymowne niż całość. Spróbuj kiedyś zamiast fotografowania lasu, zbliżyć się do tworzących go drzew i postarać się je sfotografować tak, aby widoczna była faktura kory. W dobrej kompozycji zdjęcia krajobrazowego liczy się punkt widzenia. Zmieniaj ustawienie aparatu i obserwuj różnice w wyglądzie sceny. Spojrzenie na nią z innego punktu widzenia zmienia scenę pod względem formy, barw, kierunku oświetlenia. Można w ten sposób wyeksponować pierwszy plan, a tym samym wywołać u odbiorcy wrażenie trzeciego wymiaru lub podkreślić elementy odległe.

W fotografii krajobrazu istotne jest, aby uzyskać efekt dużej głębi ostrości, tzn. zarówno elementy znajdujące się na pierwszym planie, jak i te tworzące tło powinny być jednakowo ostre (rysunek 5.17).

Fotografując krajobraz, wcale nie trzeba tego robić tylko w ładny, słoneczny dzień. Doskonałe rezultaty można uzyskać, wykonując zdjęcia w pochmurne dni, podczas śnieżycy, przed burzą itp. Wszystko zależy od tego, jaki charakter chcemy nadać zdjęciu (rysunek 5.18).



W fotografii krajobrazowej bardzo ważne jest, aby zawierała ona punkt, który przyciąga wzrok.



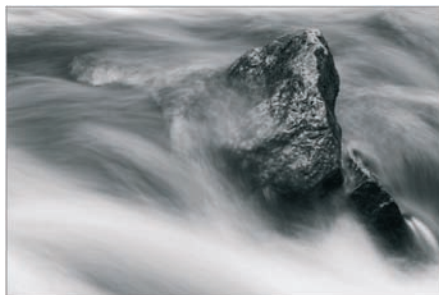
Rysunek 5.17. Fotografia krajobrazu charakteryzuje się dużą głębią ostrości



Rysunek 5.18. Wykonanie zdjęcia krajobrazu w pochmurny dzień może przynieść równie zadowalające rezultaty jak uchwycenie jego piękna w ładną, słoneczną pogodę

Fotografowanie płynącej wody

Fotografując płynące rzeki, wodospady czy strumyki, należy pamiętać o odpowiednim czasie otwarcia migawki — powinien to być długi czas naświetlania około $1/8$ s, jeśli chcemy uchwycić ruch wody (rysunek 5.19 — po lewej). W tym przypadku należy oczywiście pomyśleć o statywie lub jakiejś podporze dla aparatu, aby uniknąć ryzyka poruszenia. Jeśli zaś chcesz zatrzymać wodę w locie, zastosuj krótki czas otwarcia migawki (rysunek 5.19 — po prawej).



Rysunek 5.19. Fotografie przedstawiające ruch wody. Na pierwszej od lewej ruch został uchwycony w postaci smug, na drugiej — został zamrożony

Wpływ pór roku na charakter krajobrazu

Także pory roku mają niebagatelny wpływ na charakter krajobrazu. Szczególnie mam tutaj na myśli towarzyszące im barwy — wiosną pastelowe, latem jasne, ciepłe, pełne soczystej zieleni i żółci, jesienią brązowe, nasycone czerwienią i jej pochodnymi, natomiast zimą białe i zimne niebieskie (rysunek 5.20). To wszystko wywołuje subiektywne wrażenie ciepła podczas oglądania fotografii wykonanych latem i zimna — zimą. Wywołuje skojarzenia, uplastycznia i uruchamia wyobraźnię. To, jaki efekt uzyskamy, zależy oczywiście także od takich elementów jak oświetlenie — od tego, jak wysoko słońce znajduje się nad horyzontem i jaka jest pogoda. Niebagatelne znaczenie ma także szerokość geograficzna. Jeśli fotografujemy w rejonach o klimacie umiarkowanym, to latem słońce znajduje się w południe wysoko, a zimą nisko, a ponieważ krajobrazy letnie lepiej jest fotografować, gdy słońce znajduje się nisko — pozostają nam poranki i wieczory.



Rysunek 5.20. Przykłady krajobrazu wiosennego — po lewej, oraz zimowego — po prawej



Ponieważ w zależności od szerokości geograficznej kolor nieba ulega zmianie — na większych szerokościach staje się ciemniejszy — podczas fotografowania można spróbować wykorzystać filtr polaryzacyjny lub odpowiedni filtr połówkowy (rysunek 5.21). Pozwolą one wpłynąć na kolorystykę zdjęcia poprzez podniesienie jej intensywności lub — tak jak w przypadku filtra połówkowego — intensywności tylko wybranej części fotografowanej sceny.



Rysunek 5.21. Filtr polaryzacyjny — po lewej, i połówkowy niebieski — po prawej (jego połowa jest kolorowa, a połowa niemalże przezroczysta)



Filtr polaryzacyjny można wykorzystać do zwiększenia nasycenia barw na fotografii, ale również do usunięcia odbłasków od powierzchni niemetalicznych, np. szyb. Za jego pomocą można zatem spowodować, aby odbicia w wodzie nieba, chmur czy drzew stały się na fotografii niewidoczne (nie zawsze ten efekt jest pożądany).

Fotografowanie zachodów słońca

Do fotografowania zachodów słońca (rysunek 5.22) dobrze jest używać obiektywów o długiej ogniskowej lub zoomu optycznego odpowiadającego długiej ogniskowej aparatu. Pozwala to przedstawić na zdjęciu tarczę słoneczną w dużym rozmiarze. Najlepsze warunki do robienia tego typu zdjęć występują godzinę (a niektórzy twierdzą, że pół godziny) przed zachodem słońca. Aby ustawić odpowiednio parametry ekspozycji, dobrze jest skierować uprzednio obiektyw aparatu w to miejsce kadru, w którym widnieją średnio nasycone barwy — najczęściej na niebie, lekko w bok (około 50°) od słońca, a następnie obserwując wyświetlacz aparatu, ustawić ekspozycję. Jeśli w aparacie dostępna jest funkcja *Bracketing* — warto z niej skorzystać. Pozwoli to wykonać kilka zdjęć o różnym stopniu naświetlenia. Po zachodzie słońca należy zmierzyć światło (ustawiać ekspozycję)

prosto z nieba, czyli kierując obiektyw w stronę zachodzącego słońca. Wówczas wszystko, co zajmuje w kadrze pierwszy plan, będzie jawić się na fotografii w postaci sylwetki. Jednak zastosowanie większego otworu przysłony (mniejsza wartość f) lub lampy błyskowej sprawi, że szczegóły elementów tworzących pierwszy plan staną się widoczne.



Rysunek 5.22. Przykład fotografii przedstawiającej zachód słońca nad morzem