

INSTALACJA I KONFIGURACJA SERWERA WYDRUKU

ROZDZIAŁ

11

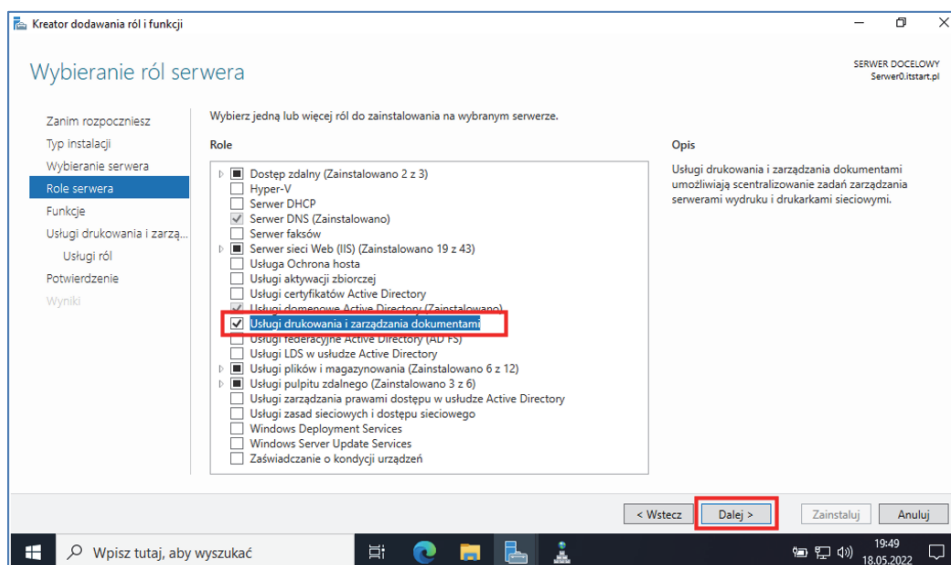
```
elif _operation == "MIRROR_Y":  
    mirror_mod.use_x = False  
    mirror_mod.use_y = True  
    mirror_mod.use_z = False  
elif _operation == "MIRROR_Z":  
    mirror_mod.use_x = False  
    mirror_mod.use_y = False  
    mirror_mod.use_z = True
```

```
#selection at the end -add back the dese  
mirror_ob.select= 1  
modifier_ob.select=1  
bpy.context.scene.objects.active = modifier_o  
print("Selected" + str(modifier_ob)) # modifi  
#mirror_ob.select = 0  
time = bpy.context.selected_objects[0]  
bpy.data.objects[time.name].select = 1
```


11 Instalacja i konfiguracja serwera wydruku

11.1 Konfiguracja na Windows Serwer 2022

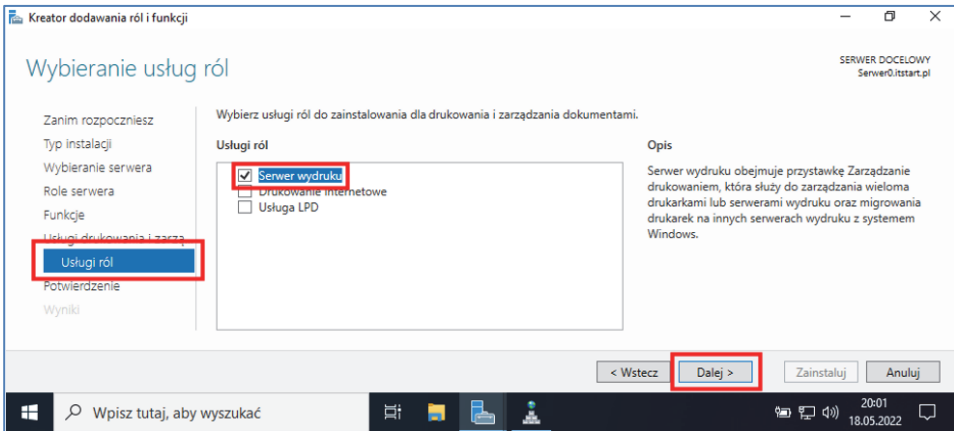
Na początku instalujemy rolę serwera o nazwie “Usługi drukowania i zarządzania dokumentami”, nie potrzebujemy żadnych dodatkowych funkcji aby zapewnić poprawność działania.



Rysunek 11.1 Dodawanie nowej roli serwera

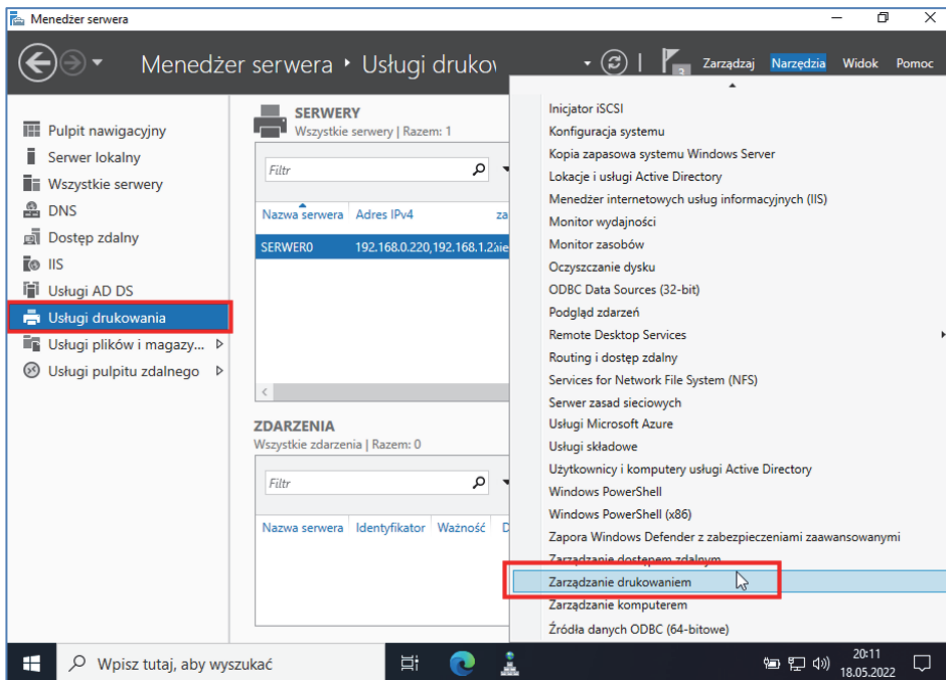
Serwer wydruku posiada dodatkowe opcje, które podczas instalacji można wybrać, w książce będzie użyta tylko pierwsza zaznaczona. Po wybraniu odpowiednich dla nas pod usług możemy zacząć instalację.

Instalacja i konfiguracja serwera wydruku



Rysunek 11.2 Dodawanie usługi do roli serwera

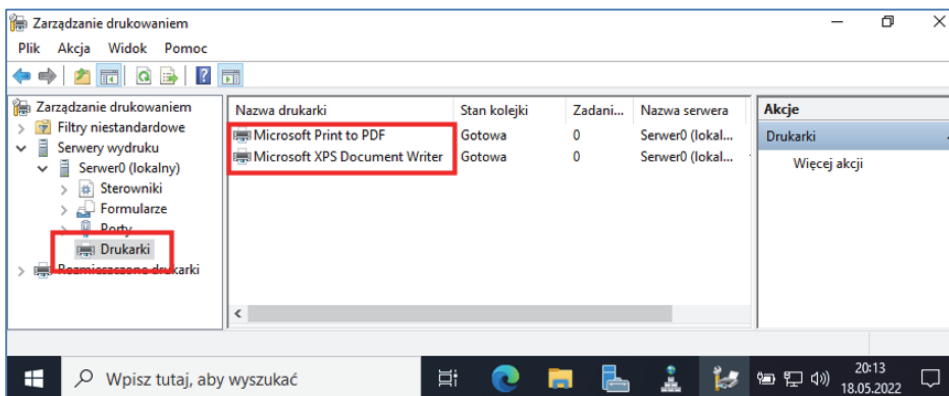
Po instalacji zostanie utworzona nowa zakładka w pulpicie nawigacyjnym w menedżerze serwera, w niej będziemy mogli sprawdzić obecny stan usługi razem ze zdarzeniami. Jednakże aby skonfigurować nowe drukarki w naszej usłudze musimy wejść w **“Narzędzia”** i wybrać **“Zarządzanie drukowaniem”**.



Rysunek 11.3 Widok pasku „Narzędzia” po dodaniu nowej roli serwera

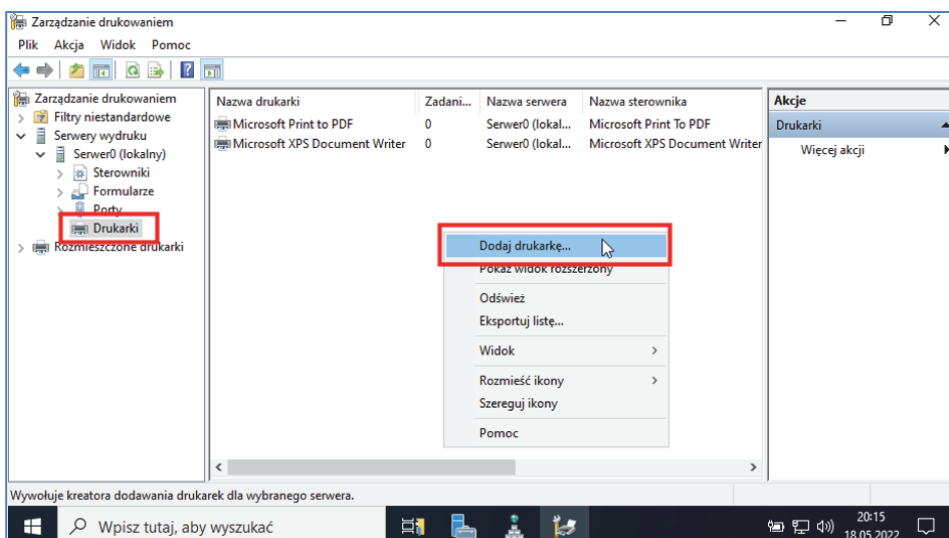
Instalacja i konfiguracja serwera wydruku

W nowym oknie rozwijamy listę, klikamy na **“Serwer wydruku”**. dalej na naszą nazwę serwera i na końcu na **“Drukarki”**, możemy zobaczyć obecnie dodane drukarki, są to dwa podstawowe sterowniki Microsoft-u.



Rysunek 11.4 Widok okna obecnie dodanych drukarek

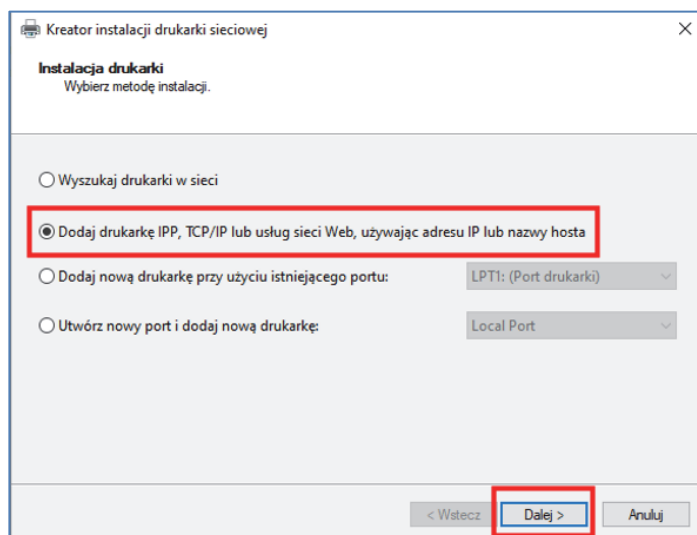
Aby dodać jakąś nową drukarkę możemy klikamy prawym przyciskiem na zakładkę **“Drukarki”** bądź na puste pole listy naszych drukarek, wybieramy opcję **“Dodaj drukarkę”**.



Rysunek 11.5 Opcja dodawania nowej drukarki

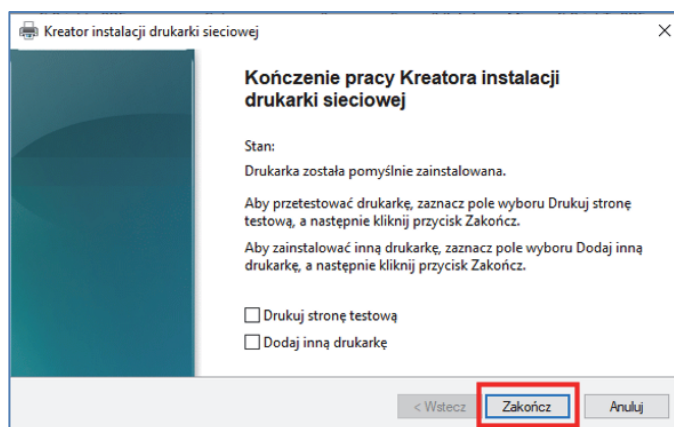
Instalacja i konfiguracja serwera wydruku

W nowym oknie kreatora wybieramy opcję dzięki której możemy najszybciej wyszukać naszą drukarkę, w przypadku książki jest to adres IP.



Rysunek 11.6 Kreator instalacji drukarki

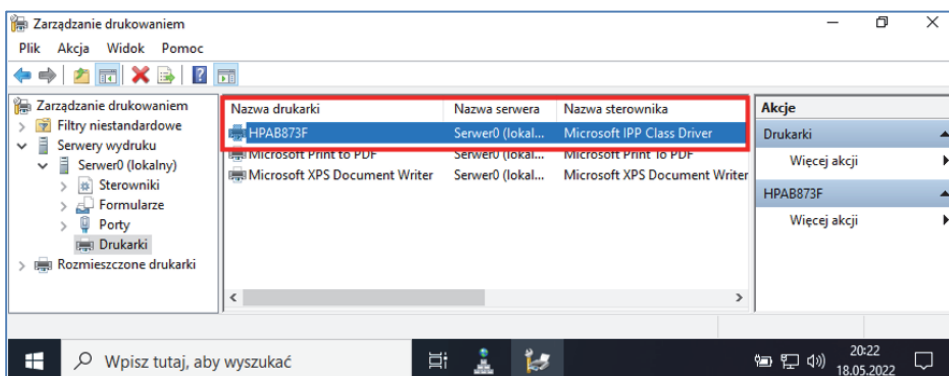
Po dodaniu wszystkich informacji w wybranej opcji dodawania, połączenie zostanie sprawdzone z drukarką, jeżeli będzie zakończone sukcesem zobaczymy okno zakończenia konfiguracji. W końcowym oknie możemy także wybrać opcję aby wydrukować stronę testową lub dodać inną drukarkę.



Rysunek 11.7 Okno końcowe kreatora instalacji drukarki

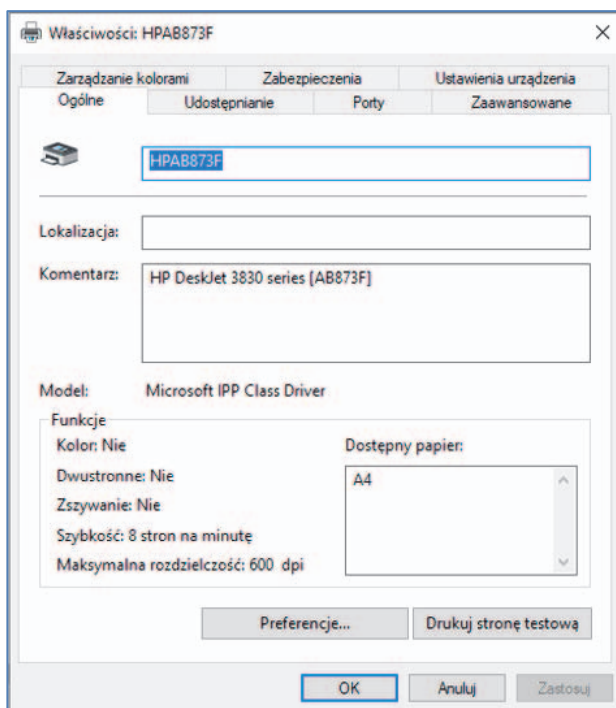
Instalacja i konfiguracja serwera wydruku

Po udanym dodaniu drukarki, jesteśmy ją w stanie zobaczyć na liście drukarek dodanych do usługi.



Rysunek 11.8 Zaktualizowany widok drukarek dodanych do usługi

Każdej drukarce można zmienić jej właściwości, robimy to poprzez kliknięcie prawym przyciskiem na naszą drukarkę i wybraniem **“Właściwości”**.

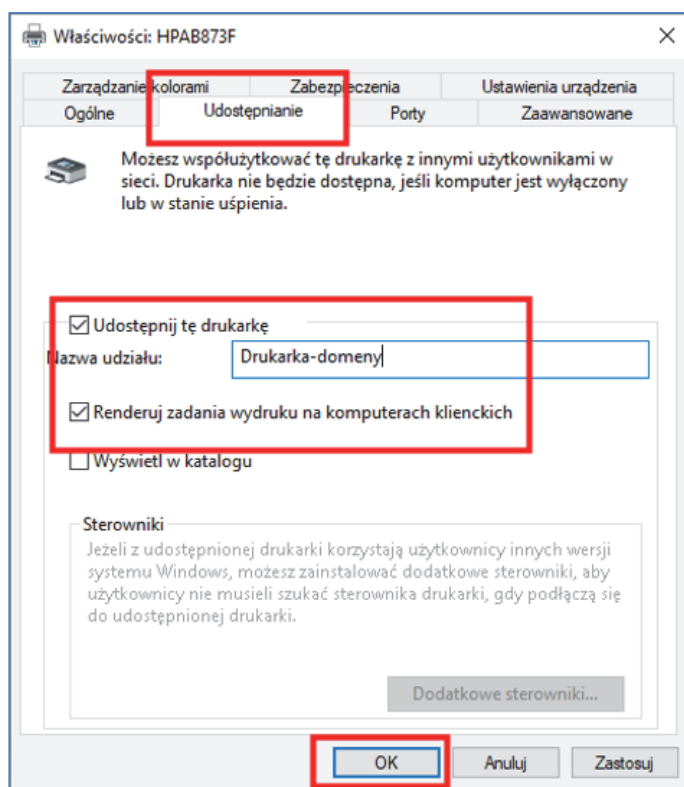


Rysunek 11.9 Zakładka „Ogólne” we właściwościach drukarki

Możemy tutaj ograniczać dostęp oraz zmieniać specyficzne zasady użytku.

Instalacja i konfiguracja serwera wydruku

Jedną w właściwości którą warto skonfigurować na samym początku jest udostępnianie, robimy to w celu ułatwienia połączenia z klienta do drukarki. Dzięki temu ustawieniu będziemy mogli połączyć się z drukarką jak z folderem podczas łączenia do NFS bądź SMB. Domyślnie ta opcja jest wyłączona, aby ją zmienić wchodzimy w zakładkę “**Udostępnianie**” i zaznaczamy pole wyboru. W tym miejscu możemy także zmienić nazwę naszego udziału oraz pewne jego opcje.



Rysunek 11.10 Zakładka „Udostępnianie” we właściwościach drukarki
Po wybraniu naszych ustawień klikamy “Zastosuj”.

11.2 Konfiguracja na Ubuntu Server

Aby zainstalować serwer CUPS używamy komendy:

```
sudo apt install cups
```

Po zainstalowaniu serwera konfiguracja znajduje się w pliku

```
/etc/cups/cupsd.conf
```

Po otwarciu go w edytorze widzimy, że serwer nasłuchuje tylko na połączenia z lokalnej maszyny. Aby to zmienić dodajemy następną linijkę z adresem na którym CUPS ma nasłuchiwać na połączenia.

```
Listen localhost:631
```

```
Listen /run/cups/cups.sock
```

```
Listen 192.168.1.171:631 # Dodajemy tą linijkę aby CUPS  
nasłuchiwał na adresie 192.168.1.171 i porcie 631
```

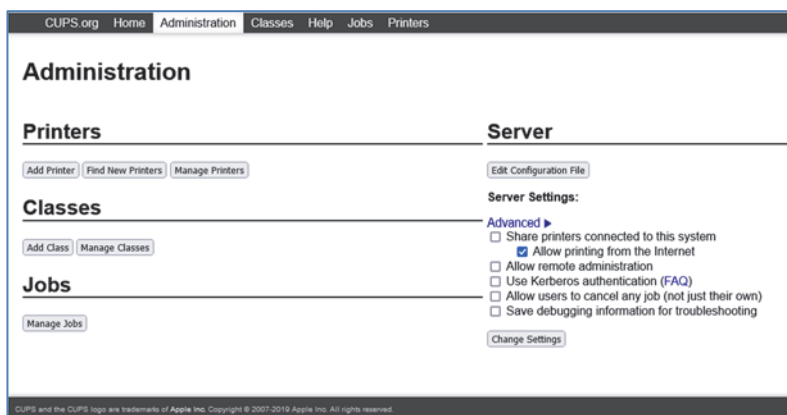
Po zapisaniu konfiguracji restartujemy serwer za pomocą komendy:

```
sudo systemctl restart cups
```

Aby dodać drukarkę do CUPS należy uruchomić przeglądarkę na serwerze oraz wejść na adres:

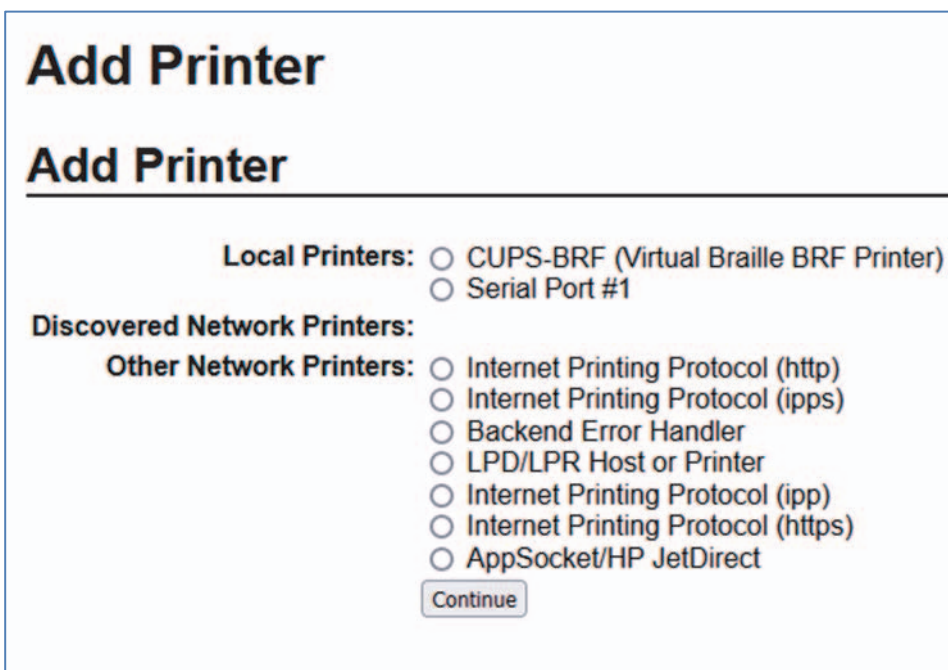
```
https://localhost:631/admin
```

Ukaże nam się wtedy panel administracyjny wyglądający następująco:



Rysunek 11.11 Panel administracyjny CUPS

Aby dodać drukarkę wciskamy przycisk **Add Printer** znajdujący się po lewej stronie pod napisem **Printers**. Ukaże nam się wtedy następujący widok:



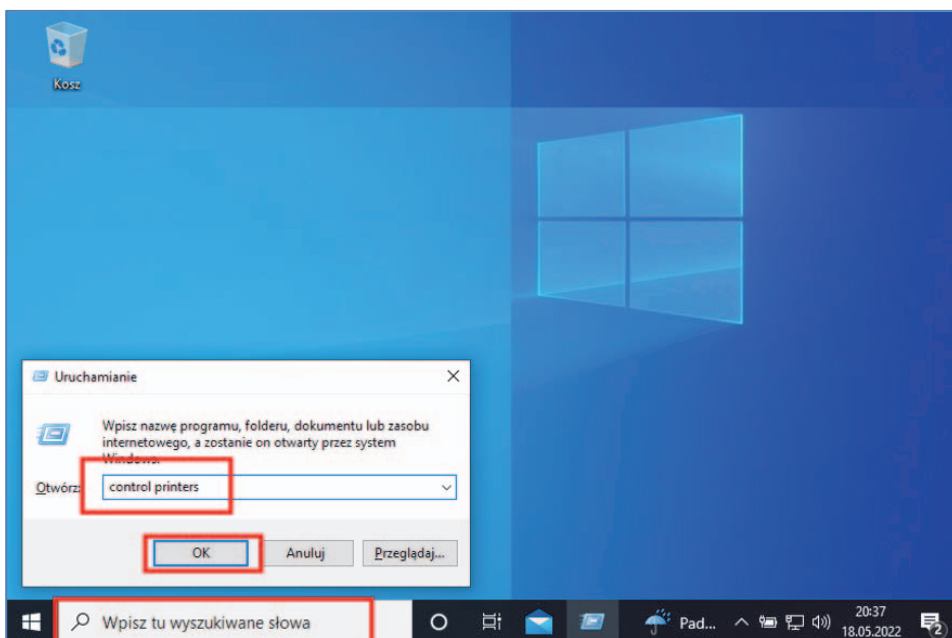
Rysunek 11.12 Dodawanie drukarki do CUPS

Jak widać powyżej w moim wypadku CUPS nie wykrył żadnej istniejącej drukarki sieciowej. W takim wypadku musimy skonfigurować drukarkę ręcznie zgodnie z jej instrukcją – kroki różnią się dla każdej drukarki oraz metody połączenia, dlatego nie zostaną tutaj opisane.

Po dodaniu drukarki do serwera CUPS, należy użyć serwera SAMBA aby udostępnić drukarkę w sieci. Instalacja i konfiguracja serwera została opisana w rozdziale 7. Nie trzeba udostępniać żadnych plików – wystarczy zainstalować serwer SAMBA i domyślnie będzie on udostępniać wszystkie drukarki.

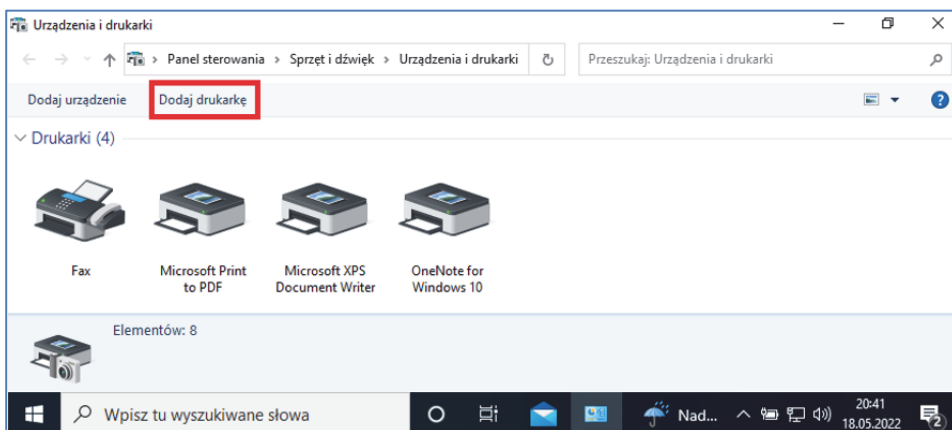
11.3 Konfiguracja i połączenie klienta

Aby szybko skonfigurować drukarkę na naszym kliencie w menu uruchamiania (**Windows+R**) wpisujemy “**control printers**” aby otworzyć panel sterowania drukarkami.



Rysunek 11.13 Okno uruchamiania systemu Windows

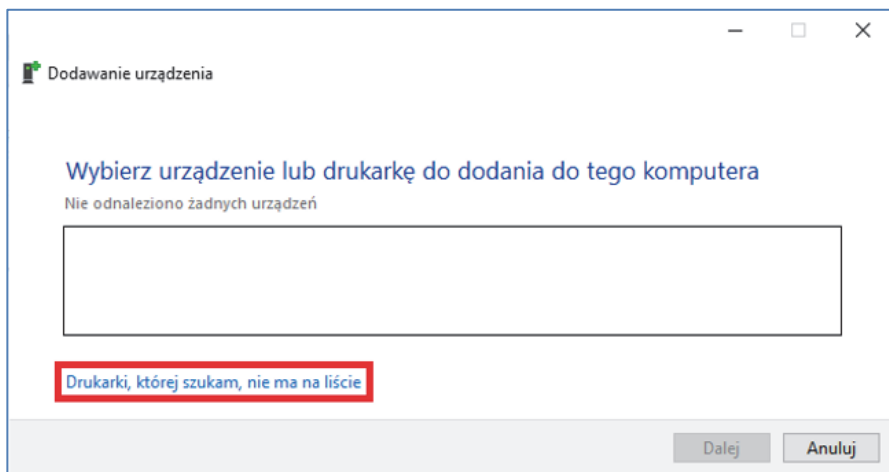
W panelu sterowania wybieramy opcję “Dodaj drukarkę”.



Rysunek 11.14 Panel sterowania drukarkami

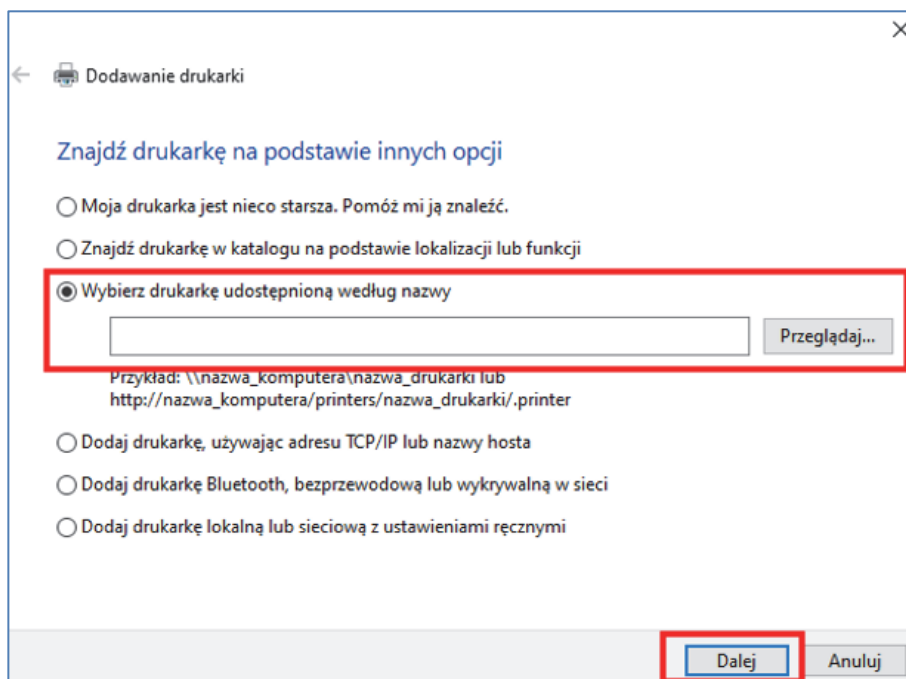
Instalacja i konfiguracja serwera wydruku

W nowym oknie klikamy opcję zaznaczoną poniżej:



Rysunek 11.15 Dodawania drukarki poprzez niestandardową opcję

W nowym oknie wybieramy opcję wybierania drukarki poprzez udostępnioną nazwę:

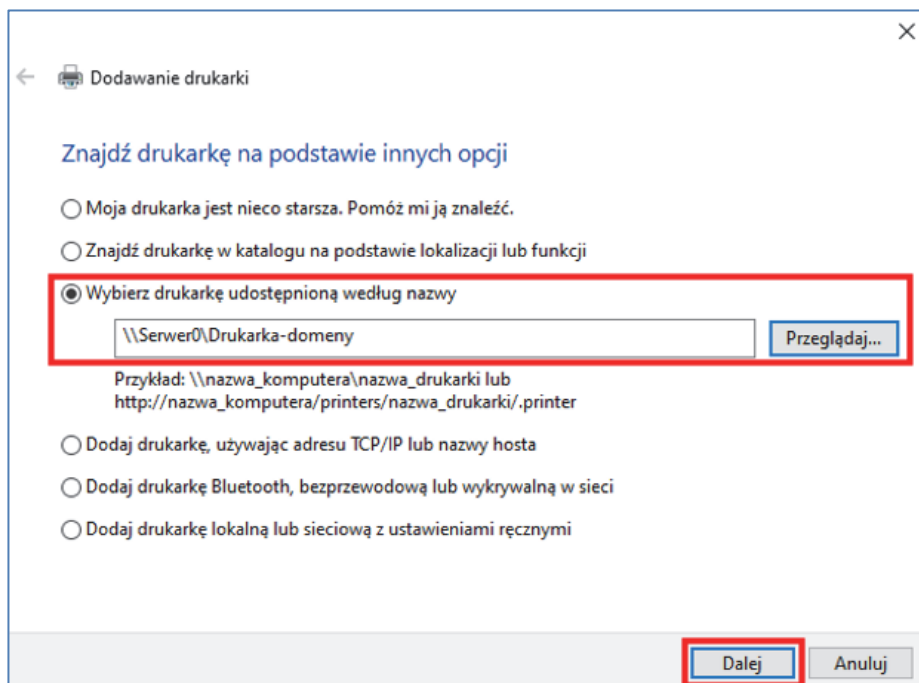


Rysunek 11.16 Dodawanie drukarki poprzez ścieżkę sieciową

Instalacja i konfiguracja serwera wydruku

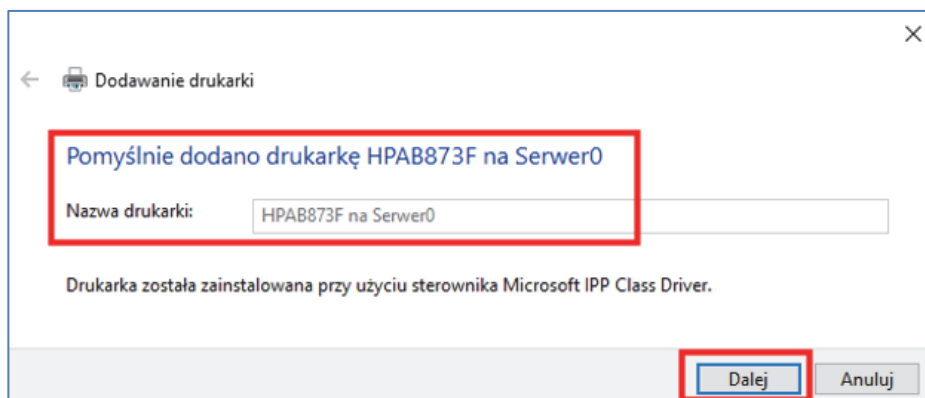
Możemy tutaj wpisać ścieżkę sieciową do naszej drukarki bądź z pomocą eksploratora plików wybrać z menu graficznego.

W przypadku książki jest to ścieżka “\\Serwer0\Drukarka-domeny” tak jak można zobaczyć poniżej:



Rysunek 11.17 Przykładowa ścieżka do drukarki

Po kliknięciu “Dalej” zostanie sprawdzona możliwość połączenia z drukarką, po pomyślnym dodaniu zobaczymy poniższą wiadomość:



Rysunek 11.18 Okno pomyślnego dodania drukarki do systemu

To wszystkie kroki potrzebne do dodania naszej drukarki, możemy przejść dalej a następnie kliknąć **“Zakończ”**. Teraz nasz klient może używać naszej usługi do drukowania.