

IDŹ DO

PRZYKŁADOWY ROZDZIAŁ



SPIS TREŚCI

KATALOG KSIĄŻEK

KATALOG ONLINE

ZAMÓW DRUKOWANY KATALOG

TWÓJ KOSZYK

DODAJ DO KOSZYKA

CENNIK I INFORMACJE

ZAMÓW INFORMACJE
O NOWOŚCIACH

ZAMÓW CENNIK

CZYTELNIA

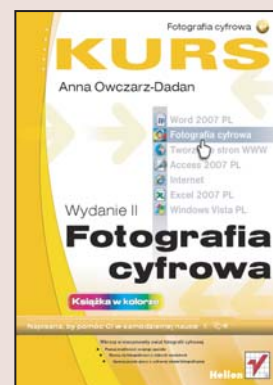
FRAGMENTY KSIĄŻEK ONLINE

Fotografia cyfrowa. Kurs. Wydanie II

Autor: Anna Owczarz-Dadan

ISBN: 83-246-0800-1

Format: B5, stron: 344



Magia fotografii cyfrowej jest coraz potężniejsza...

Z możliwości cyfrowych aparatów fotograficznych korzysta coraz więcej użytkowników. Sprzęt tanieje, a jakość uzyskiwanych z niego zdjęć rośnie. Fotografia cyfrowa wkracza już nawet tam, gdzie do niedawna niepodzielnie królowała tradycyjna celuloidowa klisza. Dostępne na rynku aparaty z pełną automatyką umożliwiają robienie zdjęć bez jakiegokolwiek znajomości zasad fotografii. Jednak jeśli chcemy, aby nasze zdjęcia były czymś więcej niż tylko efektem „niedzielnego pstrykania”, należy poznać możliwości aparatu, reguły kompozycji i doboru parametrów ekspozycji oraz sposoby poprawiania nieudanych fotografii w cyfrowej ciemni.

„Fotografia cyfrowa. Kurs. Wydanie II” to kolejna edycja książki, dzięki której poznasz wszystkie zagadnienia niezbędne do tego, aby Twoje zdjęcia wyróżniały się na tle innych. Czytając ją, dowiesz się, jak zbudowany jest aparat cyfrowy i jakie możliwości oferuje. Nauczysz się korzystać z programów tematycznych, dobierać ręcznie szybkość migawki i rozmiar przysłony, zmieniać czułość matrycy i stosować lampę błyskową. Poznasz zasady kompozycji ujęć, fotografowania w różnych warunkach i wykonywania zdjęć rozmaitych obiektów i tematów. Przeczytasz także o przenoszeniu zdjęć do komputera, katalogowaniu ich i dokonywaniu korekcji za pomocą programu Photoshop CS2.

- Budowa aparatu cyfrowego
- Kompresja plików w aparacie
- Kontrola parametrów ekspozycji
- Korzystanie z lampy błyskowej
- Programy tematyczne
- Kompozycja ujęć
- Wykorzystywanie światła zastanego
- Fotografowanie różnych tematów
- Przenoszenie fotografii do komputera
- Podstawowe poprawki w Photoshopie CS2
- Korekcja tonalna i barwna
- Usuwanie efektu czerwonych oczu
- Drukowanie fotografii

**Wykorzystaj w pełni możliwości swojego aparatu i komputera,
tworząc z nich prywatne studio i laboratorium fotograficzne**



Spis treści

Wstęp	5
Rozdział 1. Wprowadzenie do fotografii cyfrowej	7
Aparat cyfrowy	8
Aparat cyfrowy a analogowy — różnice i podobieństwa	10
Budowa aparatu cyfrowego	18
Kompresja.....	25
Podsumowanie	33
Rozdział 2. Funkcje aparatu. W jaki sposób wykorzystać ich potencjał?.....	35
Obiektyw i jego właściwości	37
Zdjęcia wykonywane z bliska.....	47
Głębina ostrości	53
Kontrolowanie ustawień ekspozycji.....	61
Lampa błyskowa	78
Kadrowanie zdjęć	84
Programy tematyczne aparatu	88
Parametr ISO	98
Podsumowanie.....	100
Rozdział 3. Zasady wykonywania zdjęć	101
Główny temat zdjęcia.....	102
Kompozycja zdjęcia	106
Inne zasady stosowane podczas wykonywania zdjęć	121
Oświetlenie fotografowanej sceny.....	122
Tworzenie panoramy	129
Podsumowanie.....	133

Rozdział 4. Popularne tematy fotografii. Jak sobie z nimi poradzić?	135
Fotografowanie ludzi	136
Fotografowanie dzieci	145
Fotografowanie przyrody	150
Fotografowanie zwierząt nie tylko domowych.....	160
Fotografowanie martwej natury	167
Fotografowanie budynków.....	171
Fotografowanie wnętrza	175
Fotografowanie potraw.....	179
Fotografowanie zjawisk meteorologicznych i wykorzystywanie ich w kompozycji zdjęcia	187
Fotografowanie ruchu.....	191
Fotografowanie scen nocnych	200
Podsumowanie.....	204
Rozdział 5. Przesyłanie danych z aparatu do komputera	205
Urządzenia do przesyłania fotografii z aparatu do komputera	206
Transfer danych do komputera działającego pod kontrolą systemu XP	209
Podsumowanie.....	224
Rozdział 6. Edycja zdjęć	225
Podstawy pracy z aplikacją Photoshop CS2.....	227
Efekt czerwonych oczu	232
Kadrowanie z zachowaniem proporcji zdjęcia	236
Prostowanie fotografii.....	241
Korekcja ekspozycji.....	245
Usuwanie aberracji chromatycznych i szumu	251
Usuwanie z kadru niepożądanych elementów.....	258
Poprawa wyglądu nieba na zdjęciu	263
Dodawanie ramki do zdjęcia	271
Wyostrażanie zdjęcia	274
Tworzenie panoramy	279
Korekcja obrazów RAW	284
Podsumowanie.....	308
Rozdział 7. Drukowanie	309
Przygotowanie zdjęcia do wydruku	310
Ustawienia drukowania	317
Wydruk kilku zdjęć w różnych formatach na jednej stronie.....	323
Rodzaje papieru	330
Jak drukować oszczędnie?.....	331
Podsumowanie.....	332
Autorzy zdjęć.....	333

- **Fotografowanie ludzi**
- **Fotografowanie dzieci**
- **Fotografowanie przyrody**
- **Fotografowanie zwierząt nie tylko domowych**
- **Fotografowanie martwej natury**
- **Fotografowanie budynków**
- **Fotografowanie wnętrz**
- **Fotografowanie potraw**
- **Fotografowanie zjawisk meteorologicznych i wykorzystywanie ich w kompozycji zdjęcia**
- **Fotografowanie ruchu**
- **Fotografowanie scen nocnych**
- **Podsumowanie**

4

Popularne tematy fotografii. Jak sobie z nimi poradzić?

Świat tematów, które mogą stać się treścią zdjęcia, jest niezwykle bogaty. Obezwładnia swoją różnorodnością. Sprawia, że znika lęk o przyszłość fotografii. Tak jak w przypadku muzyki, stwarza poczucie nieskończoności trwania. Fotografia była, jest i będzie — źródeł inspiracji nigdy nie zabraknie. W poprzednich rozdziałach zdobyłeś techniczną wiedzę i umiejętności panowania nad aparatem cyfrowym. W niniejszym rozdziale nauczysz się wykorzystywać tę wiedzę w konkretnych sytuacjach. Zapewne jeszcze nieraz sięgniesz po aparat, aby wykonać zdjęcie. Będzie to określona sytuacja, która wywoła w Tobie tę potrzebę. Ale czy wówczas będziesz wiedział, w jaki sposób użyć aparatu, by uzyskać jak najlepszy efekt wizualny i estetyczny? Zapewne tak. Po lekturze tego rozdziału wszystko stanie się jasne. Znajdziesz tutaj informacje i wskazówki odnośnie tego, w jaki sposób należy fotografować obiekty ożywione i nieożywione. Poznasz zatem wskazówki odnośnie sposobu, w jaki można przedstawić na zdjęciu człowieka i zwierzę. Nauczysz się wykorzystywać funkcje aparatu do fotografowania krajobrazów, a także budynków i ich wnętrz oraz potraw i produktów spożywczych. Poznasz tajniki sztuki fotografowania w warunkach nocnych, a także sposoby uchwycenia na zdjęciu ruchu obiektów. W rozdziale będzie również mowa o fotografowaniu deszczu, śniegu, burzy itp., a także wykorzystywaniu ich w kompozycji zdjęcia. Jednym słowem, zawarte w rozdziale informacje pozwolą Ci odpowiednio wykorzystywać techniki oraz sprzęt do fotografowania różnych obiektów. Pamiętaj o tym, że każdy temat wymaga od Ciebie indywidualnego podejścia. Niektóre z nich wymagają cierpliwości, inne znajomości fotografowanego zagadnienia. Fotografia to trudna, ale pasjonująca sztuka. Poznaj jej tajniki!

Fotografowanie ludzi

Postacie ludzkie są najczęstszym tematem fotografii. Fotografia postaci najczęściej kojarzy się nam z portretem. Jednak należy pamiętać o tym, że portret nie jest jedyną formą uwieczniania ludzi — są przecież jeszcze akty oraz portrety kreacyjne. Należy także pamiętać, że istnieją dwa rodzaje fotografii ludzi: zdjęcia pozowane, czyli takie, w których model współpracuje czynnie z fotografem, oraz zdjęcia tzw. dokumentalne, czyli takie, w przypadku których nie istnieje scenariusz wydarzeń. W tym drugim przypadku fotografujący często musi wykazać się cierpliwością, gdyż czeka na wydarzenia i sytuacje, które zdarzają się spontanicznie, bez jego interwencji.

Portrety

W przypadku fotografowania ludzi — mam na myśli zwłaszcza portrety i inne rodzaje zdjęć pozowanych — bardzo ważną zasadą jest poznanie modela. Aby zrobić dobre zdjęcia, trzeba dowiedzieć się czegoś więcej o osobie fotografowanej. To bardzo ważne, gdyż tylko wtedy będziesz mógł odzwierciedlić prawdę o nim, przedstawić go w naturalny sposób. Zdobądź zatem informacje na temat modela. Dowiedz się, czym się zajmuje. Przebywając z nim, poznaj charakterystyczne cechy jego osobowości. Pozwoli Ci to zaplanować temat zdjęcia i określić, które z cech chcesz wydobyć na fotografii. Następnie zastanów się nad pozą, strojem, za pomocą których cechy staną się jeszcze bardziej widoczne. Elementami, na które należy także zwrócić uwagę podczas portretowania postaci ludzkich, są: zoom optyczny, otoczenie, kąt widzenia aparatu oraz — co bardzo ważne — oświetlenie.

- **Zoom optyczny.** Podczas fotografowania w zbliżeniu lub półzbliżeniu najlepszym wyborem jest zastosowanie zoomu optycznego będącego odpowiednikiem znanego z fotografii tradycyjnej niezbyt długiego obiektywu wąskokątnego — 85, 135 mm. Obiektywy takie umożliwiają fotografowanie z większych odległości. Model nie czuje się wówczas przytłoczony obecnością aparatu. Wadą długich obiektywów jest mała głębia ostrości. Należy o tym pamiętać i w razie potrzeby ustawić ostrość na oku modela znajdującym się bliżej aparatu. Następnie należy sprawdzić ostrość całej twarzy. Jeśli większa jej część jest pozbawiona ostrości, należy zastanowić się nad zastosowaniem dłuższego czasu otwarcia migawki i mniejszego otworu przesłony. Pomóc może tutaj również ustawienie większej czułości.

- **Otoczenie.** Otoczenie ma ogromny wpływ na fotografowaną osobę — zarówno na jej samopoczucie, jak i stopień odprężenia. Poza tym harmonizuje w pewien sposób z modelem, co umożliwia sfotografowanie postaci w naturalnych dla niej sytuacjach, np. podczas pracy lub wypoczynku.




Podczas portretowania postaci pamiętaj o tym, aby nie konkurowało z nią tło. Usuń więc ze sceny niepotrzebne elementy. To model gra pierwsze skrzypce, tło jest tylko dodatkiem. Nie powinno więc rozpraszać uwagi.

- **Kąt widzenia aparatu.** Ustawienie postaci to kolejne ważne zadanie związane z portretowaniem modela. Zarówno fotografowi, jak i jego modelowi zależy na uzyskaniu jak najlepszego efektu końcowego. Powinni oni zatem współpracować ze sobą i wykonać wiele próbnych ustawień. Model poproszony o przyjęcie różnych póz z pewnością nie odmówi. Jakie pozy należy sprawdzić? Otóż niewątpliwie będzie to profil, trzy czwarte oraz en face, a wszystkie te pozy należy wykonać z głową opuszczoną wyżej lub niżej. W takiej sytuacji zadaniem modela jest zmieniać pozy na prośbę fotografa, a zadaniem tego drugiego jest obserwacja, w jaki sposób zmienia się wygląd twarzy fotografowanej postaci. Oto kilka wskazówek:




Jeśli model ma dość wydatny nos, unikaj pozy trzy czwarte. Może ona spowodować jego wizualne wydłużenie zwłaszcza, jeśli zastosujesz obiektyw szerokokątny lub standardowy.




Pamiętaj o tym, że okrągła twarz nie najlepiej wypada podczas pozy *en face*.

- **Oświetlenie.** Wielu fotografów do oświetlenia portretowanej postaci stosuje oświetlenie zastane. Modyfikują je oni za pomocą *Błysku wypełniającego* lub powierzchni odbijających światło (eliminuje to niepotrzebne cienie). Pozwala to poprawić kontrast oraz kompozycję. Zwykle najkorzystniejsze dla modela jest światło miękkie i rozproszone. Czasem jednak lepszy efekt uzyskujemy za pomocą bocznego wyrazistego oświetlenia. Naturalne, miękkie światło dają okna. W poniższym przykładzie przedstawiam, jak należy z takiego światła korzystać.

Wskazówka

Jeśli aparat podczas fotografowania w ciemnym pomieszczeniu nie radzi sobie z ustawieniem ostrości, konieczne jest jej ręczne ustawienie lub zastosowanie dodatkowego źródła oświetlenia.

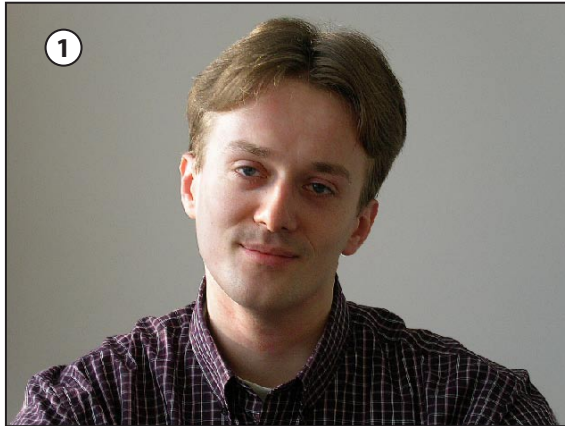
Wskazówka

Zwiększając odległość pomiędzy aparatem a osobami fotografowanymi z użyciem lampy błyskowej, musisz zastosować większą czułość ISO i odwrotnie.

Jeśli natomiast wykonujemy portret w plenerze, należy zwrócić uwagę na porę dnia. Najlepsze efekty można uzyskać rano lub wieczorem — słońce jest wówczas dość nisko. Należy ponadto ustawić się z aparatem tak, aby słońce „zaglądało przez ramię” fotografa pod kątem około 150°.

- **Oczy modela.** Ponieważ oczy są zwierciadłem duszy, poproś modela, aby otworzył je szeroko tuż przed wykonaniem zdjęcia. Pozwoli to uniknąć marszczenia twarzy występującego często podczas oczekiwania na naciśnięcie przez fotografa spustu migawki i bardzo ładnie uwydatni oczy. Ważne jest także, aby jego wzrok skierowany był w miejsce, w którym dzieje się coś interesującego.
- **Głębia ostrości.** Stosując efekt małej głębi ostrości, w ciekawy sposób możesz wyeksponować fotografowaną postać, zwłaszcza gdy w tle znajdują się jeszcze inne osoby.
- **Tło.** Podczas portretowania postaci należy zwrócić uwagę na to, co znajduje się w tle. Aparat jest pod tym względem bezwzględny i uchwyci wszystko, co znajdzie się w zasięgu jego „wielkiego oka”. Jedną z metod radzenia sobie z niezbyt ciekawym tłem jest stosowanie małej głębi ostrości lub fotografowanie postaci tak, aby zajmowała cały kadr lub „z góry” — dzięki temu to, co stanowiło tło, stanie się niewidoczne na fotografii.

W poniższym ćwiczeniu nauczysz się wykonywać portret postaci z wykorzystaniem światła padającego przez okno. Wykonaj czynności zawarte w kolejnych punktach.



1. Ustaw fotografowaną postać przy oknie. Możesz ją posadzić lub postawić — pamiętaj jednak o tym, aby jej twarz była w trzech czwartych oświetlona światłem z okna.



2. Jeśli zachodzi taka konieczność — przez okno wpada bezpośrednio światło słoneczne — rozprosz je za pomocą firany, cienkiej zasłony lub prześcieradła (białego).



3. Ustalcie wspólnie z modelem odpowiednią pozę.

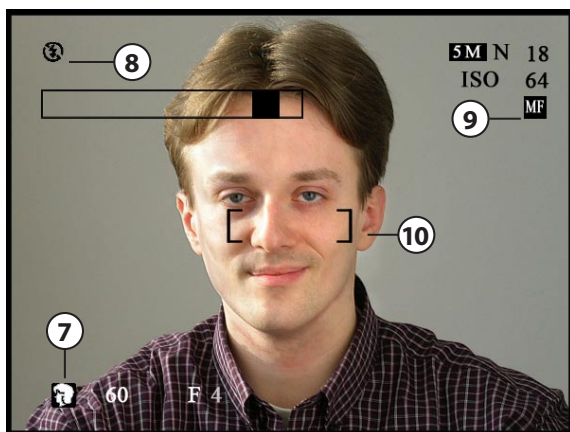
Zajmij się teraz nieoświetloną częścią twarzy — położoną z dala od okna.



4. Jeśli po nieoświetlonej stronie twarzy modela pojawił się duży cień i nie wygląda to korzystnie, użyj arkusza białego brystolu (lub innej białej powierzchni) w celu odbicia światła i oświetlenia niedoświetlonej części twarzy. Przyłóż brystol po nieoświetlonej stronie twarzy modela.



5. Ustaw aparat na statywie i włącz go.



6. Ustaw długą ogniskową, czyli zastosuj zoom optyczny o wartości prawie maksymalnej.
7. Włącz program *Portret*.
8. Na potrzeby tego ćwiczenia wyłącz lampę błyskową.
9. Ustaw ostrość.
10. Wykadruj scenę.



11. Naciśnij spust i wykonaj zdjęcie.

Jeśli nieoświetlona część twarzy nadal nie wygląda korzystnie, przesun (oddalając lub zbliżając) kartkę i ponownie wykonaj zdjęcie. Czasem potrzeba wielu prób, aby uzyskać zadowalający efekt.

Jak wcześniej wspomniałam, aby rozpocząć fotografowanie postaci, należy ją poznać. Tylko wówczas będziesz mógł oddać na portrecie jej osobowość. Poza portretami w potocznym tego słowa znaczeniu istnieją również tzw. portrety w entourage'u oraz portrety kreacyjne.

Pierwsze z nich — **portrety w entourage'u** nazywane również **środowiskowymi** to takie, w których model występuje w swym naturalnym otoczeniu zawodowym lub związanym z jego hobby. W zdjęciach tego rodzaju ważne jest, aby pokazać nie tylko samego modela, ale także środowisko jego pracy lub miejsce realizowania zainteresowań. Ogólnie rzecz biorąc — to, czym się dana osoba zajmuje. Dlatego też ważne jest, aby nie wykonywać tutaj — tak jak w przypadku zwykłych portretów — jedynie zbliżeń lub półzbliżeń. W kadrze powinna bowiem być widoczna nie tylko postać modela, ale i elementy tworzące tło. Przed przystąpieniem do zdjęć, tak jak w przypadku tradycyjnego portretu, należy poznać osobowość postaci, którą chcemy uwiecznić na zdjęciu. Poproś ją, aby opowiedziała o swojej pracy czy hobby — najlepiej, jeśli zrobi to podczas pracy lub zajęcia, które pochłania jej uwagę. Poproś ją także, aby pokazała owoce swojej pracy, obserwuj jej zachowanie i zapamiętuj wszystkie te elementy, które mogłyby stworzyć interesującą kompozycję. Podczas fotografowania postaci zrób wszystko, aby pozostała ona w ubraniu, w którym wykonuje pracę. Zdjęcie musi wyglądać naturalnie. Nie pozwól, aby np. mechanik samochodowy wystąpił na nim podczas wykonywania swojej pracy w garniturze. Nie będzie to wiarygodne. Jeśli fotografujesz we wnętrzu, dostosuj się do panujących w nim warunków oświetleniowych. Zanim przystąpisz do wykonywania zdjęć, spraw, aby model poczuł się rozluźniony. Najlepszy efekt uzyskasz wówczas, gdy nie będzie on spodziewał się momentu, w którym naciśniesz spust migawki. Aby doprowadzić do takiej sytuacji, poproś osobę portretowaną, aby zajęła się pracą i w miarę możliwości nie zwracała na Ciebie uwagi. Dyskretnie ją obserwuj. Wędrując po otoczeniu, w którym znajduje się model, szukaj odpowiedniego

punktu widzenia. Poproś modela — od czasu do czasu — by spojrzał w Twoją stronę. Kiedy nadejdzie odpowiedni moment, wykonasz zdjęcie. Fotografia cyfrowa ma tę zaletę, że od razu możesz pokazać modelowi efekt swojej pracy. To sprawia, że ludzie chętniej poddają się fotografowaniu.

Oto kolejny przykład. Wykonując czynności z poniższych punktów, nauczysz się wykorzystywać w praktyce informacje zdobyte na temat portretu w entourage'u. Poproś kogoś ze znajomych (lub obcą osobę, jeśli masz na tyle śmiałości), aby pozwolił się sfotografować podczas pracy lub zajmowania się tym, co określane jest mianem hobby. W podanym przykładzie sfotografowana została kobieta, która jest fryzjerką. Przed przystąpieniem do wykonywania kolejnych punktów poproś modela, aby opowiedział Ci o tym, co go interesuje, lub o tym, na czym polega jego praca. Niech pokaże Ci przedmioty, narzędzia wykorzystywane podczas pracy lub służące do rozwijania pasji. Obejrzyj dokładnie wnętrze, w którym wykonasz zdjęcie.



1. Jeśli to możliwe, umocuj aparat na statywie i włącz go.



2. Poproś osobę, aby zajęła się pracą lub wykonywaniem czynności, które mają na celu rozwijanie jej zainteresowań, a Ty w tym czasie, zmieniając położenie statywu, wybierz odpowiednie ujęcie.



3. Obserwując na wyświetlaczu scenę, dokonaj ustawień ekspozycji (jeśli pracujesz w trybie ręcznym) lub włącz program *Portret* (jeśli pracujesz w trybie automatycznym).
4. Wykadruj scenę tak, aby widoczny był nie tylko model, ale także elementy w tle — narzędzia pracy, przedmioty umożliwiające rozwinięcie jego zainteresowań. Uwzględnij to wszystko, co jest w stanie o nim jak najwięcej „powiedzieć”.

Wskazówka


Pamiętaj o zastosowaniu odpowiedniej wartości zoomu optycznego i nie zapomnij o oświetleniu.



5. W odpowiednim momencie — kiedy model poczuje się swobodnie — wykonaj zdjęcie.

Portrety kreatywne są jednym z rodzajów zdjęć pozowanych. Wykonujemy je w celu uwiecznienia stworzonego wyglądu, podkreślenia pewnych cech lub wykorzystania zdjęcia modela do utworzenia kompozycji graficznej. Nie są one związane z charakterem fotografowanej osoby. Najważniejszą rolę w tego rodzaju zdjęciach odgrywają makijaż, rekwizyty, uczesanie oraz ubranie — a raczej kostium (to właściwsze określenie). Za pomocą tych elementów można diametralnie zmieniać charakter zdjęcia. Wszystko zależy od inspiracji i wyobraźni fotografa oraz talentu modela. W przypadku tego rodzaju zdjęć niebagatelną rolę odgrywa dobry kontakt pomiędzy fotografującym a fotografowanym.

1



1. Oto przykłady portretów kreatywnych.

Zdjęcia niepozowane

Zdjęcia niepozowane są przeciwieństwem portretów. W ich przypadku nie istnieje scenariusz wydarzeń. Można robić je zarówno w sytuacjach osobistych, często wręcz intymnych, jak i w tłumie. Najważniejsze, aby wiedzieć, co chcemy sfotografować, i umieć przewidywać sytuacje. W zdjęciach niepozowanych najważniejszy jest model (szczególnie jego twarz) i tło, na którym się on znajduje. Ważne jest, aby poza osobą na zdjęciu widoczne były również okoliczności jego wykonania, czy były to Święta Bożego Narodzenia, czy wycieczka wakacyjna, czy też może urodziny. Możesz zatem uchwycić w tle rekwizyty związane z daną sytuacją, takie jak: tort na stole czy choinka w momencie otwierania prezentów itp. Jest to ważne, gdyż dzięki temu, kiedy spojrzysz na zdjęcie za 20 lat, będziesz doskonale pamiętał, kiedy zostało wykonane i w jakich okolicznościach. Nie używaj lampy błyskowej, gdyż zwraca ona uwagę osób fotografowanych. Jeśli zamierzasz użyć obiektywu szerokokątnego, pamiętaj o ustawieniu przesłony, która zapewni dużą głębię ostrości (mały otwór, duża wartość), jeśli wąskokątnego — pamiętaj o ostrości. Ustaw ją w miejscu, w którym może pojawić się fotografowana osoba. Jeśli fotografowana postać może być w ruchu, a chcesz zastosować zoom optyczny będący odpowiednikiem obiektywu wąskokątnego, ustaw krótki czas otwarcia migawki.

Wskazówka



Pytaj o pozwolenie na fotografowanie. Nie każdy chce zostać uwieczniony na zdjęciu. Wyjaśnij, w jakim celu wykonujesz fotografię.

Wskazówka



Przed fotografowaniem postaci koniecznie zaopatrz się w statyw. Znacznie ułatwia on pracę.

Fotografowanie dzieci

Szczególną grupą modeli są dzieci, zwłaszcza te najmłodsze. Fotografowanie ich wymaga cierpliwości, umiejętności przyciągnięcia uwagi dziecka oraz często poczucia humoru. Do tego rodzaju fotografii należy się w szczególny sposób przygotować.

Planując sesję fotograficzną z udziałem dzieci, wybierz taką porę dnia, w której czują się one najlepiej — nie są zmęczone i rozdrażnione. Wówczas najłatwiej będzie nam przewidzieć, jak zachowają się w danej sytuacji — jeśli to w ogóle jest możliwe.

Fotografując dzieci, często trzeba działać szybko, gdyż rzadko pozostają one nieruchome, zwłaszcza gdy pochłonięte są zabawą.

- **Zoom optyczny niezwykle pożądanym.** Świetnie w tego rodzaju fotografii sprawdzają się aparaty umożliwiające zmianę ogniskowej. Pozwalają one na fotografowanie bez konieczności zbliżania się do modelu — gdy chcemy wypełnić kadr samą twarzą modelu (stosujemy wówczas największy dostępny w aparacie zoom optyczny), i odsuwania się od niego, gdy zechcemy umieścić w kadrze całą jego sylwetkę (stosujemy mniejszy niż największy dostępny w aparacie zoom optyczny).
- **Dobry portret, czyli oczy na wysokości obiektywu.** Tworząc portret dziecka, należy tak ustawić aparat, aby jego obiektyw znalazł się na wysokości jego oczu. Należy zatem ukucnąć lub posadzić dziecko na podwyższeniu (co może się okazać znacznie trudniejsze, biorąc pod uwagę temperament niektórych młodych osób). Dzięki temu łatwiej będzie zachować proporcje modelu w stosunku do otoczenia.

Wskazówka



Kiedy fotografujesz małe dzieci — biorąc pod uwagę, iż szybko się one nudzą i nie potrafią na dłuższy czas skupić uwagi — zaopatrz się w zabawki lub kolorowe książeczki, aby w razie potrzeby zająć nimi modela. Dziecko, jeśli się nimi zainteresuje, zapomni o obecności aparatu i fotografa — nie będzie się stresowało Twoją obecnością.

Wskazówka



Rozmowa z dzieckiem i wykazywanie zainteresowania tym, co ono mówi, pozwoli fotografującemu sprawić, by poczuło się ono swobodnie.

- **Naturalna potrzeba ruchu, każde dziecko ją ma. Jak sobie z nią poradzić?** Ruch — to jest to, co w pełni oddaje spontaniczność i energię dziecka na fotografii. Fotografując dzieci w ruchu, można uzyskać dwa efekty: „zamrożenie” ruchu lub obraz częściowo poruszony. Aby zamrozić ruch i nie spowodować poruszenia — co jest bardziej wskazane podczas portretowania (chyba, że chcesz uzyskać specjalny efekt), należy zastosować krótki czas otwarcia migawki oraz wysoką czułość; aby uzyskać efekt poruszenia — długi czas otwarcia migawki. Niebagatelne znaczenie dla uzyskania jak najlepszej ostrości zdjęć szybko poruszających się dzieci ma ustawienie mniejszego otworu przysłony aparatu (większej wartości *f*). Pozwala to zniwelować ewentualną pomyłkę podczas nastawiania ostrości.

Wskazówka



Rozmowa z dzieckiem i wykazywanie zainteresowania tym, co ono mówi, pozwoli fotografującemu sprawić, by poczuło się ono swobodnie.

- **Punkt widzenia.** Ważny jest wybór punktu widzenia. Fotografując dzieci z góry czy też z dołu (tak, aby aparat znajdował się na wysokości ich oczu), można uzyskać całkiem odmienny efekt.

Wskazówka



Fotografując małe dzieci, trzymaj się na uboczu, aby nie znajdować się w ich polu widzenia. Będą się one zachowywały wówczas bardziej naturalnie.

Wskazówka



Zawsze staraj się wykonywać zdjęcia dzieci w maksymalnej rozdzielczości. Dzięki temu będziesz mógł je w przyszłości — jeśli zajdzie taka potrzeba — swobodnie wykadrować w programie graficznym.

- **Postaw na naturalność.** Fotografując dzieci, nie każ im się ciągle uśmiechać. Interesujące ujęcia można uzyskać również wtedy, gdy wyraz twarzy jest naturalny dla danej chwili — dziecko jest zamyślane, spogląda z zaciekawieniem w stronę aparatu czy w ogóle jego wzrok nie jest skierowany w stronę aparatu. Zdjęcia niepozowane, wykonywane z ukrycia lub z dużej odległości pozwalają często pokazać prawdziwą naturę naszych pociech.

Fotografując dzieci podczas zabawy — niezależnie od tego, czy jest to grupa, czy jedna postać — należy zwrócić uwagę na zastosowanie jak największej możliwej długości ogniskowej aparatu. Pozwoli to wykonywać zdjęcia z większej odległości, przez co po pierwsze umożliwi fotografowanie z jednego miejsca zarówno jednego z dzieci, jak i całej bawiącej się grupy tak, aby postacie w kadrze nie były bardzo małe, po drugie pozostawi swobodę modelom w poruszaniu się.

Wskazówka



Jeśli fotografujesz grupę dzieci (zwłaszcza tych najmłodszych) i robisz to po raz pierwszy, zanim zaczniesz robić zdjęcia „naprawdę”, wykonaj w ciągu pierwszej minuty lub dwóch serię zdjęć dla oswojenia dzieci z dźwiękiem wyzwolonej migawki lub błyskiem lampy błyskowej. Wkrótce przyzwyczają się do nich i przestaną na nie zwracać uwagę. To ułatwi Ci wykonywanie zdjęć.

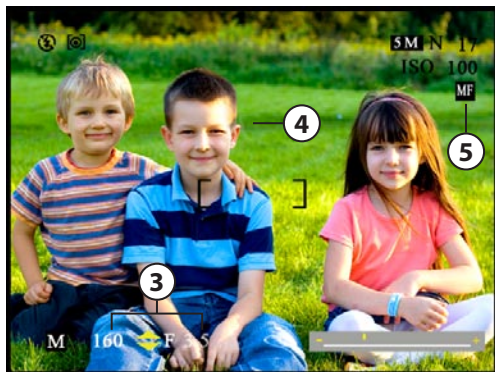
Ćwiczenie polega na stworzeniu portretu grupy dzieci w plenerze.



1. Wybierz się z dziećmi na spacer.



2. Włącz aparat, jeśli możesz, w trybie ręcznym, jeśli nie, w trybie automatycznym, wybierając program tematyczny *Portret*, i przejdź do kroku 4.



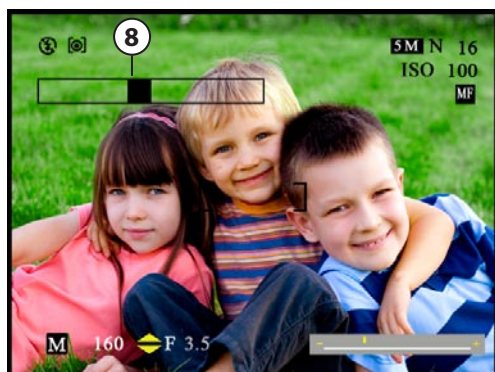
3. Ustaw ekspozycję — jeśli pracujesz z małymi dziećmi, możesz to zrobić bez angażowania ich, np. w chwili, gdy dzieci są zajęte zabawą.
4. Poproś dzieci, aby usiadły obok siebie i objęły się lub przytuliły do siebie. Takie zdjęcia są pełne ciepła i bardzo sympatyczne. Kiedy wykonujesz portrety grupowe i osoby znajdujące się na zdjęciu przytulają się, trzymają dłonie na ramieniu lub widoczna jest inna forma kontaktu fizycznego, wówczas odbiorca takiego zdjęcia widzi, że są one ze sobą emocjonalnie związane. Takie zdjęcia ogląda się przyjemniej niż fotografie „stojących na baczność” postaci.
5. Ustaw ostrość na dzieci.



6. Wykadruj scenę. Postaraj się ustawić obiektyw na wysokości ich oczu. Poproś dzieci o uśmiech.



7. Naciśnij spust migawki i wykonaj zdjęcie.



8. Poproś dzieci o zmianę pozy. Wykonaj teraz zbliżenie, korzystając z zoomu optycznego, tak aby dzieci zajęły cały kadr.



9. Naciśnij spust migawki i ponownie wykonaj zdjęcie. Zobacz, jak uroczo wyglądają na zdjęciu.

Fotografowanie przyrody

Świat natury to wspaniałe źródło inspiracji dla fotografów. Na pewno już nieraz zdarzyło Ci się uwiecznić na zdjęciu jakiś zapierający dech w piersiach widok krajobrazu — czy to podczas wycieczki w górach, czy w trakcie rejsu statkiem po morzu lub spaceru po lesie. Krajobraz to jeden z ulubionych tematów fotografii, chyba najbardziej intymny i pozostawiający duże pole do popisu dla fotografującego. Nie wymaga on bowiem ani zgody fotografowanego obiektu, ani pomocy osób trzecich podczas wykonywania zdjęć. Fotografujący znajduje się sam na sam z naturą. Wykonanie dobrej fotografii krajobrazu wymaga cierpliwości, pomysłowości, przemyślenia, a czasem nawet wysiłku fizycznego. Kiedy następnym razem zachwyci Cię jakiś widok, zanim rozpoczniesz fotografowanie, zastanów się, co jest najważniejsze w danym miejscu. Wyobraź sobie, że chcesz o nim opowiedzieć komuś znajomemu. Na co zwrócisz uwagę? Co Cię urzekło? Znajdź odpowiedzi na te pytania. Będzie to stanowiło istotę zdjęcia. Jeśli możesz powrócić w to miejsce o różnych porach, zrób to. Wykonuj zdjęcia przy różnym oświetleniu. Najlepsze efekty uzyskasz zapewne wczesnym rankiem lub późnym popołudniem. Często bywa tak, że dane warunki oświetleniowe zdarzają się tylko raz w roku, na przykład podczas najkrótszego lub najdłuższego dnia.

**Wskazówka**

Do fotografowania widoków, w których ważna jest barwa, wykorzystaj pochmurną pogodę. W takich warunkach barwy są bardziej nasycone.

Zastanów się, czy w kadrze widnieją elementy, które mogą przekazać emocje, które wywołał w Tobie widok. Szczegóły często dodają zdjęciom charakteru. Są niekiedy bardziej wymowne niż całość. Spróbuj kiedyś zamiast fotografowania lasu zbliżyć się do drzew i postaraj się je sfotografować tak, aby widoczna była faktura kory.

W dobrej kompozycji zdjęcia krajobrazowego liczy się punkt widzenia. Zmieniaj ustawienie aparatu i obserwuj różnice w wyglądzie sceny. Spojrzenie na nią z innego punktu widzenia zmienia scenę pod względem formy, barw, kierunku oświetlenia. Można w ten sposób wyeksponować pierwszy plan, a tym samym wywołać u odbiorcy wrażenie trzeciego wymiaru lub podkreślić elementy odległe.

**Wskazówka**

W fotografii krajobrazowej bardzo ważne jest, aby zawierała ona punkt, który przyciąga wzrok.

Wskazówka



W fotografii krajobrazu często stosuje się filtr polaryzacyjny. Pozwala on m.in. uzyskać na fotografii bardziej nasycone barwy, zwłaszcza głęboki kolor nieba.

Wykonując zamieszczone niżej ćwiczenie, wykorzystasz informacje zdobyte na temat fotografowania krajobrazu. W tym celu wybierz się z aparatem w plener. Najlepiej wykonać to ćwiczenie na wakacjach. W Twojej okolicy może bowiem nie być widoków zapierających dech w piersiach. Jednak warto spróbować. Proponuję spacer po lesie. Szukaj promieni słońca padających na powierzchnię ziemi przez korony drzew. Mogą to być również smugi światła, jeśli wędrujesz w słoneczny dzień. Znajdź na przykład wąską krętą ścieżkę lub jakąś bardzo wyraźną pod względem kolorystycznym roślinę, która nada zdjęciu wyrazistości. Jeśli spostrzeżesz jakiś interesujący obiekt, ustaw na wprost niego statyw i przymocuj do niego aparat. Wykonaj czynności zawarte w poniższych punktach.



1. Włącz aparat w trybie automatycznym lub w trybie manualnym.



2. Jeśli pracujesz w trybie manualnym, ustaw parametry ekspozycji. W zależności od warunków oświetleniowych aparat może mieć skłonność do prześwietlenia lub niedoświetlenia zdjęć.

Jeśli nie masz zbyt dużego doświadczenia, skorzystaj z trybu automatycznego i uaktywnionego w nim programu tematycznego *Krajobraz*.

3. Ustaw ostrość.
4. Wykadruj scenę.



5. Naciśnij spust migawki i zrób zdjęcie.

Fotografowanie płynącej wody

Fotografując płynące rzeki, wodospady czy strumyki, należy pamiętać o odpowiednim czasie otwarcia migawki — powinien to być długi czas naświetlania, około $1/8$ s, jeśli chcemy uchwycić ruch wody w postaci rozmycia. W tym przypadku należy oczywiście pomyśleć o statywie lub jakiejś podporze dla aparatu, aby uniknąć ryzyka poruszenia. Jeśli zaś chcesz zatrzymać wodę w locie, zastosuj krótki czas otwarcia migawki.

Dla uzyskania miękkiego rozmycia wody stosuje się często filtry neutralne szare. Powodują one przyciemnienie obrazu, ale nie zmieniają jego kolorystyki. Stosuje się w jej w sytuacjach, gdzie wskazane jest stosowanie długiego czasu naświetlania, ale nie bardzo jest to możliwe ze względu na panujące warunki. Mogą one mieć różną moc (gęstość) — stąd ich różne oznaczenia. Przykładowo filtr o oznaczeniu ND 0,8 pozwoli aż czterokrotnie wydłużyć czas naświetlania, a filtr ND 0,4 pozwoli zrobić to dwukrotnie.

Płynącą wodę dobrze jest fotografować w pochmurne dni lub jasne, ale takie, w których nie ma za dużo słońca. Słońce sprawi, że na zdjęciu mogą pojawić się silne kontrasty.

Wykonaj ćwiczenia, aby nauczyć się zatrzymywać na zdjęciu ruch wody oraz uwiecznić go w postaci miękkiego rozmycia. Wybierz się z aparatem i statywem nad wodę.



1. Ustaw się ze statywem naprzeciw fotografowanej sceny, umieść na nim aparat i włącz go w trybie *Priorytet migawki*.



2. Ustaw długi czas otwarcia migawki rzędu $1/6$ s.
3. Aparat sam dobierze odpowiednią przesłonę. W tym przypadku wynosi ona $f 8$.
4. Ustaw ostrość.
5. Wykadruj scenę.



6. Naciśnij spust migawki i wykonaj zdjęcie.



7. Następnie zmień czas otwarcia migawki na znacznie krótszy np. $1/250$ s.



8. Naciśnij spust migawki i wykonaj zdjęcie.

Jeśli chcesz uzyskać efekt niemalże surrealistyczny, wybierz się nad rwącą rzekę lub wodospad i wykonaj kolejne ćwiczenie.



1. Włącz aparat w trybie *Priorytet migawki* i koniecznie umieść go na statywie.



2. Ustaw bardzo długi czas otwarcia migawki około 1 – 2 s.
3. Aparat sam dobierze odpowiednią przesłonę.
4. Ustaw ostrość.
5. Wykadruj scenę.



6. Naciskając spust migawki, wykonaj zdjęcie.

Wskazówka



Woda, która porusza się pionowo do osi obiektywu, wymaga zastosowania krótszego czasu naświetlania, aby dać taki stopień rozmycia, niż woda, która porusza się poziomo do osi obiektywu.

Wskazówka



To, jak długi czy jak krótki czas otwarcia migawki powinniśmy zastosować w danej sytuacji, zależy m.in. od odległości, w jakiej znajdujemy się od fotografowanej wody. Im bliżej wody znajdujemy się z aparatem, tym krótszy powinien być czas otwarcia migawki dla uzyskania określonego efektu rozmycia. Jeśli znajdujemy się bardzo blisko wody, to do zamrożenia jej ruchu krótki czas rzędu 1/200 s może nie być wystarczający, jeśli ustawiemy się dalej, może do tego wystarczyć czas rzędu 1/50 s.

Wskazówka



W zależności od efektu, jaki chcemy uzyskać, należy wziąć pod uwagę również prędkość, z jaką płynie woda. Jeśli chcemy uzyskać na zdjęciu rozmycie wody, to: zastosujemy czas otwarcia migawki nie dłuższy niż 1/2 s, jeśli potok lub wodospad porusza się bardzo szybko, gdyż może to spowodować jego prześwietlenie. Natomiast jeśli płynie on wolno, czas może być dłuższy. Jeśli zaś chcemy uzyskać efekt zamrożenia ruchu wody, to w przypadku wolno płynących potoków stosujemy czas rzędu 1/500 s, zaś w przypadku rwących rzek czy dynamicznych kaskad — 1/1000 s.

Fotografowanie kwiatów

Kwiaty to jeden z częstszych tematów fotografii, zwłaszcza początkujących fotografów. Wynika to zapewne z tego, że po pierwsze są często spotykane w naszym otoczeniu, żeby nie powiedzieć, że wręcz „po prostu są pod ręką”, a po drugie zachwycają swoją urodą, kolorami. Możliwe także, że fotografów urzeka ich delikatność. Jednym z powodów, dla których niektórzy chcą je fotografować, jest ich ulotność. Niektóre ich gatunki zakwitają tylko raz w roku. Któż nie chciałby mieć w swojej kolekcji okazu tak rzadko spotykanego w przyrodzie? To, że są częstym tematem jednych z pierwszych fotografii wykonanych po zakupieniu aparatu, nie oznacza, że są tematem bardzo prostym. Wręcz przeciwnie. Między dobrym zdjęciem kwiatów a przeciętnym istnieje bardzo duża różnica.

Od czego zatem zacząć? Przede wszystkim zanim chwycisz za aparat, obejrzyj dobrze kwiat, który chcesz uwiecznić na zdjęciu. Zobacz, czy nie ma on jakichś skaz. Jeśli powiększysz zdjęcie, staną się one bardzo widoczne, co z pewnością zepsuje kompozycję. Kwiaty możesz fotografować, wykorzystując zarówno program tematyczny *Makro*, jak i w trybie automatycznym czy też ręcznym. Często przydatny okaże się statyw. Warto się w niego zaopatrzyć, zwłaszcza wtedy, gdy chcesz fotografować kwiaty, stosując długie czasy naświetlania.

Jedną z najważniejszych rzeczy w fotografii kwiatów jest wierne odwzorowanie ich barw i dobra kompozycja. Nie jest to proste, jednak należy do tego dążyć. Fotografia najwierniej odda kolorystykę kwiatu, gdy zostanie wykonana przy delikatnym oświetleniu, o świcie lub zmierzchu. Ponadto należy zwrócić uwagę na kolorystykę tła. Powinna ona współgrać z kwiatami i pozostałymi elementami kompozycji. Jeśli motywy występujące w pozostałych planach fotografii nie spełniają tego wymogu, pomyśl o zastosowaniu małej głębi ostrości.

Co to znaczy „dobra kompozycja”? Taka, która jest ciekawa, która wywołuje pozytywne emocje. Warto pamiętać tutaj o zachowaniu umiaru w odniesieniu do ilości elementów występujących w kadrze. Więcej nie znaczy tutaj lepiej.



W fotografii kwiatów, gdzie oddanie barw jest niezwykle istotne, warto stosować filtr polaryzacyjny, który poprawi kolorystykę fotografii poprzez zwiększenie nasycenia barw.

Dla uzyskania wprawy, wykonaj kroki zamieszczone w tym oto przykładzie. Wcześniej jednak zaopatrz się w statyw i spryskiwacz do kwiatów. Sprawdź w instrukcji aparatu, z jakiej odległości możesz fotografować podczas korzystania z programu *Makro*. Znajdź kwiat, który chcesz uwiecznić na zdjęciu. Pamiętaj, aby była to roślina z ładnymi płatkami pozbawionymi szkodliwych. Spryskaj jej płatki spryskiwaczem, aby upozorować rosę.



1. Włącz aparat. Możesz umieścić go na statywie.



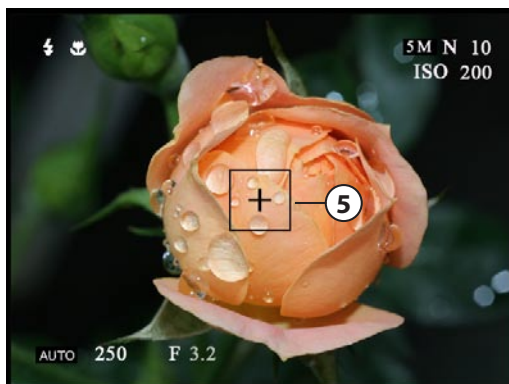
2. Włącz program *Makro*.
3. Możesz włączyć lub wyłączyć lampę błyskową. Zależać to będzie od panujących warunków oświetleniowych. W fotografii kwiatów lampę stosuje się np. wtedy, gdy scena jest dość dobrze oświetlona, ale chcemy skorygować występujące niewielkie cienie lub chcemy wyeliminować poruszenie. Natomiast sytuacji, gdy scena jest niezbyt dobrze oświetlona, czasem lepiej jest wyłączyć lampę i ustawić samodzielnie parametry ekspozycji w trybie ręcznym.

Wskazówka



Włącz lampę błyskową, jeśli nie ma możliwości wyeliminowania poruszenia fotografowanej rośliny.

4. Ustaw się z aparatem w odpowiedniej odległości od kwiatu i wykadruj scenę. Pamiętaj, aby scena nie zawierała zbyt wielu elementów odwracających uwagę od kwiatu.



5. Ustaw ostrość.



6. Naciśnij spust migawki w chwili, kiedy będziesz absolutnie pewien, że nie wieje wiatr. Jest to konieczne, aby zdjęcie było nieporuszone.



Jeśli chcesz sfotografować kwiaty i uzyskać dużą głębię ostrości, zamiast włączyć tryb Makro, skorzystaj z trybu ręcznego. Ustaw mały otwór przesłony. Ponieważ zapewne w takiej sytuacji konieczne będzie zastosowanie długiego czasu naświetlania, przymocuj aparat do statywu. Pomoże to zmniejszyć ryzyko poruszenia. Zastosuj również w takiej sytuacji większą wartość ISO.

Fotografowanie chmur

Kiedy fotografujesz krajobraz, chmury widoczne na zdjęciu są niezwykle istotnym elementem. Nadają mu charakter, wpływają na odbiór całej kompozycji. Potrafią wpłynąć na emocje odbiorcy, nadając kompozycji dramaturgii lub sielankowego charakteru. Jeśli na zdjęciu nie ma chmur — niebo jest białe, sprane — fotografia staje się nieatrakcyjna i to zarówno wtedy, gdy fotografujesz łąkę pełną kwiatów, czy też dom na sprzedaż. Dobre ujęcie chmur to sposób gwarantujący ożywienie nudnego zdjęcia.

Chmury mogą być dodatkiem do fotografii lub stać się jej głównym tematem.

Jak je fotografować? Oto kilka wskazówek.

- **Obiektyw.** Fotografując pejzaże, w których chmury są jednym z elementów kompozycji, wykorzystaj obiektyw szerokokątny (lub zoom o ogniskowej odpowiadającej obiektywowi szerokokątnemu). Jeśli chmury są głównym tematem fotografii, wykorzystaj teleobiektyw (lub zoom optyczny o ogniskowej odpowiadającej teleobiektywowi).
- **Pora dnia.** W zasadzie nie ma to znaczenia. Wiele ciekawych zdjęć można wykonać o zmierzchu, ale i również w ciągu dnia. Warto czekać na właściwy moment.
- **Tryb pracy aparatu.** Zdjęcia chmur możesz wykonywać zarówno w trybie automatycznym, jak i ręcznym. Jeśli fotografujesz pejzaże z chmurami, spróbuj wykorzystać program tematyczny *Krajobraz*.

Wskazówka



W przypadku fotografii chmur, tak jak to było w fotografii kwiatów, warto zaopatrzyć się w filtr polaryzujący. Pozwoli on poprawić kolorystykę zdjęć.

1



1. Oto przykłady fotografii chmur.