

IDŹ DO

PRZYKŁADOWY ROZDZIAŁ



SPIS TREŚCI

KATALOG KSIĄŻEK

KATALOG ONLINE

ZAMÓW DRUKOWANY KATALOG

TWÓJ KOSZYK

DODAJ DO KOSZYKA

CENNIK I INFORMACJE

ZAMÓW INFORMACJE
O NOWOŚCIACH

ZAMÓW CENNIK

CZYTELNIA

FRAGMENTY KSIĄŻEK ONLINE

GaduGadu, Tlen, ICQ i inne komunikatory internetowe. Ćwiczenia praktyczne

Autor: Bartosz Danowski

ISBN: 83-7197-934-7

Format: B5, stron: 94



Komunikatory internetowe przebojem weszły do powszechnego użytku. Dziś trudno sobie wyobrazić Internet bez ICQ, Gadu-Gadu czy Tlenu. Te proste programy nie tylko pozwalają na prowadzenie rozmów z innymi użytkownikami sieci w czasie rzeczywistym – ich możliwości są coraz bogatsze i obejmują także wysyłanie wiadomości SMS, wspólne surfowanie po stronach WWW a nawet komunikację głosową, mogącą w wielu przypadkach zastąpić rozmowy telefoniczne. Komunikatory służą nie tylko rozrywce, stanowią także doskonałe wsparcie pracy grupowej wykorzystywane w wielu firmach.

Książka nauczy Cię korzystania z najpopularniejszych komunikatorów: Gadu-Gadu, Tlenu i ICQ. Niezależnie, który z tych programów wybierzesz, dowiesz się jak wykorzystać maksimum oferowanych możliwości. Nie zabrakło także informacji poświęconych IRC-owi i czatom.

Dowiesz się, jak:

- Instalować komunikatory i programy do IRC
- Prowadzić rozmowy w czasie rzeczywistym za pomocą Gadu-Gadu, Tlenu, ICQ i IRC-a
- Konfigurować połączenia głosowe i optymalnie dobierać ich parametry
- Używać emotikonów, by urozmaicić swoje wypowiedzi
- Przestrzegać zasad etykiety sieciowej i chronić swoją prywatność
- Używać dodatkowego oprogramowania zwiększającego funkcjonalność komunikatorów.



Spis treści

Wstęp	5
Rozdział 1. Komunikatory internetowe — co to takiego?	7
Rozdział 2. Gadu-Gadu — pierwszy polski komunikator	9
Instalacja.....	9
Konfiguracja.....	11
Zmiana wyglądu — skóry.....	16
Nawiązujemy pierwsze znajomości.....	17
Odbieranie rozmowy przychodzącej.....	20
Dodatkowe możliwości okna rozmowy.....	21
Lista kontaktów.....	21
Status.....	23
Konferencje.....	24
Wysyłanie i odbieranie plików.....	26
Gadu-Gadu a SMS-y.....	27
Rozmowy głosowe.....	28
Emotikony.....	30
Dodatki dla webmasterów.....	31
Rozdział 3. Tlen — główny konkurent Gadu-Gadu	33
Szukamy klienta Tlen.....	33
Instalacja.....	34
Rejestracja.....	34
Dostrajanie komunikatora.....	37
Zmiana statusu.....	43
Wyszukiwanie rozmówcy.....	43
Pierwsze rozmowy.....	45
Rozmowy konferencyjne.....	45
Obsługa Gadu-Gadu.....	47
Zarządzanie listą kontaktów.....	49
Wysyłanie SMS-ów.....	51
Emotikony.....	53
Obsługa konta e-mail na serwerze Tlen.....	54
Wysyłanie i odbieranie plików.....	54
Rozmowy głosowe.....	56
Dodatkowe narzędzia dla webmasterów.....	58

Rozdział 4. ICQ — pierwowzór wszystkich komunikatorów	59
Szukamy klienta ICQ	59
Instalacja i rejestracja	60
Wyszukiwanie rozmówcy	63
Dodawanie osoby z listy wyszukiwania do listy kontaktów	64
Wysyłanie wiadomości do znalezionej osoby	65
Więcej informacji o znalezionym użytkowniku	67
Lista kontaktów	67
Wysyłanie wiadomości do ludzi z listy kontaktów	68
Emotikony	69
Narzędzia webmasterskie	71
Status	71
Okno wysyłania wiadomości	72
Pozostałe webmasterskie wodotryski	73
Rozdział 5. Internetowe czaty	75
Logowanie	75
Pierwsze publiczne rozmowy	77
Prywatne rozmowy	77
Ignorowanie natrętów	78
Zmiana pokoi	79
Emotikony	80
Rozdział 6. IRC — pierwowzór komunikacji sieciowej	81
Szukamy klienta IRC	81
Instalacja	82
Konfiguracja	82
Pierwsze połączenie	84
Rozmowy na kanale publicznym	86
Rozmowy prywatne	87
Zakończenie połączenia	88
Dodatek	89
Alternatywne oprogramowanie	89
Gadu-Gadu	89
Tlen	90
ICQ	90
IRC	90
Emotikony	91
Etykieta sieciowych rozmów	91
Podsumowanie	93

Rozdział 6.

IRC — pierwowzór komunikacji sieciowej

IRC — Internet Relay Chat, jest usługą sieciową pozwalającą na prowadzenie rozmów w sieci w czasie rzeczywistym. Opóźnienia pomiędzy przesyłanymi wiadomościami oscylują w granicach kilku sekund, w związku z czym nie przeszkadza to w prowadzeniu rozmów.

Do posługiwania się IRC-em potrzeba specjalnego programu — klienta, który umożliwi nawiązanie połączenia i prowadzenie rozmów. W przeciwieństwie do opisanych w tej książce programów, klientów IRC-a jest bardzo dużo i nie stanowi problemu znalezienie odpowiedniej wersji dla posiadanej platformy sprzętowej.

Ze względu na znacznie większy stopień komplikacji oprogramowania, z IRC-a korzystają raczej użytkownicy bardziej doświadczeni, dzięki czemu dużo trudniej spotkać tutaj zachowania typowe dla czatów czy też źle skonfigurowanych komunikatorów.

Ciekawostką IRC-a jest możliwość prowadzenia wojen o kanały zarządzania inteligentnymi programami — *botami*. Na następnych stronach postaram się wprowadzić cię w świat IRC-a, jednak z góry uprzedzam, że to jedynie mały wstęp do tego ogromnego zagadnienia.

Szukamy klienta IRC

Sieć jest pełna oprogramowania do komunikacji z IRCnetem i trudno komuś narzucić program, z którego ma korzystać. Doskonale pamiętam, jak kilka lat temu szukałem odpowiedniego programu dla siebie. Przyznam się, że na IRC-u spędziłem ładnych kilka lat swojego życia, poznałem tam wielu ciekawych ludzi i zaliczyłem wiele fajnych zlotów i imprez. Przez cały ten czas używałem różnych programów zarówno dla MS Windows, jak i Linuksa. Były to programy tekstowe oraz rozbudowane graficzne narzędzia dla X-Window i MS Windows.

W związku z tym miałem problem, który z nich opisać, ale postanowiłem przedstawić w tej książce MIRC-a, który jest jednym z najpopularniejszych programów tego typu. Można zaryzykować twierdzenie, że to właśnie na MIRC-u wzorowanych jest wiele innych programów.

MIRC-a można pobrać ze strony <http://www.mirc.co.uk/get.html>. Program instalacyjny zajmuje ok. 1,2 MB. W chwili pisania książki najnowsza wersja nosiła numer 6.03.

Ćwiczenie 6.1.

Pobierz z sieci klienta IRC o nazwie MIRC. Program ten jest konieczny do wykonania dalszych ćwiczeń.

Instalacja

Po pobraniu pliku instalatora z sieci możemy przystąpić do instalacji programu. Wystarczy, że uruchomisz pobrany plik i będziesz postępował zgodnie z instrukcjami wyświetlanymi na ekranie monitora.

Rysunek 6.1.
Instalacja MIRC-a



Ćwiczenie 6.2.

Zainstaluj pobrany plik. Postępuj zgodnie z komunikatami widocznymi na ekranie monitora. Pamiętaj, że nie musisz nic zmieniać podczas instalacji.

Konfiguracja

Podobnie jak wszystkie opisane dotychczas programy, MIRC wymaga konfiguracji zanim będziemy mogli nawiązać pierwsze IRC-owe znajomości. Zanim się tym jednak zajmujemy, musisz poznać kilka ważnych informacji.

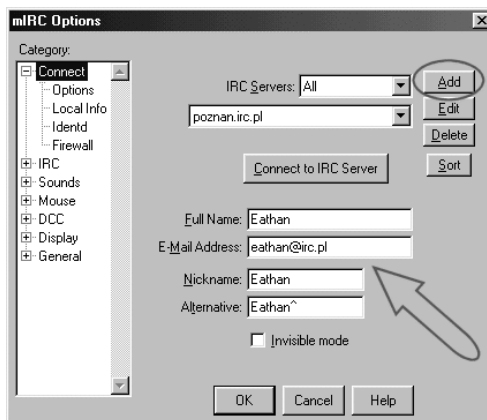
IRC opiera się o sieć serwerów — IRCnet — połączonych ze sobą. Każdy z nich ma swój unikalny adres i pracuje na specjalnym porcie. Na każdym z nich są dostępne kanały i do każdego z nich są podłączeni użytkownicy. W związku z tym, że serwery są połączone ze sobą, to na każdym z nich dostępne są te same kanały i podłączeni są ci sami użytkownicy. Oczywiście od czasu do czasu któryś z serwerów IRCnetu się odłączy, jednak na zwyczajny użytkownik nie spotyka się z tym zbyt często.

Skoro już wiesz, że są jakieś serwery i porty to pora poznać kilka adresów, z których będziemy korzystać. Poniżej wypisałem serwery wraz z portami, na których pracują. Oczywiście są to tylko polskie serwery, ale to w zupełności wystarczy.

- ❖ *poznan.irc.pl 6667*
- ❖ *warszawa.irc.pl 6667*
- ❖ *krakow.irc.pl 6667*
- ❖ *wroclaw.irc.pl 6667*
- ❖ *lublin.irc.pl 6667*

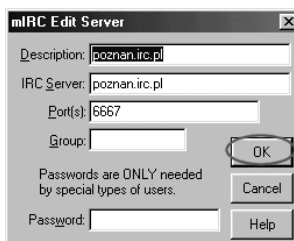
Tuż po uruchomieniu MIRC-a na ekranie pojawi się okno konfiguracji.

Rysunek 6.2.
Konfiguracja
— etap pierwszy



W celu dodania nowego serwera musisz kliknąć przycisk *Add*. W nowym oknie wpisz adres i port serwera.

Rysunek 6.3.
Konfiguracja
— etap drugi



W polu *Description* wpisz opis dodawanego serwera. Natomiast poniżej w polu *IRC Server* jeden z adresów podanych wyżej np. *poznan.irc.pl*. W polu *Port(s)* musisz wpisać odpowiedni port dla wybranego serwera. Dane serwera zostaną dodane po kliknięciu przycisku *OK*.

Ćwiczenie 6.3.

Dodaj wybrany serwer do listy. Posłuż się odpowiednim opisem z niniejszego rozdziału.

Teraz musisz wypełnić resztę pól z rysunku 6.2. Poniżej zamieściłem wykaz pól oraz tego, co powinieneś w nie wpisać.

- ❖ *Full Name* — wpisz swoje imię,
- ❖ *E-mail Address* — swój adres e-mail,
- ❖ *NickName* — wpisz pseudonim, pod którym chcesz być znany na IRC-u,
- ❖ *Alternative* — wpisz alternatywny/zapasowy pseudonim.

Ćwiczenie 6.4.

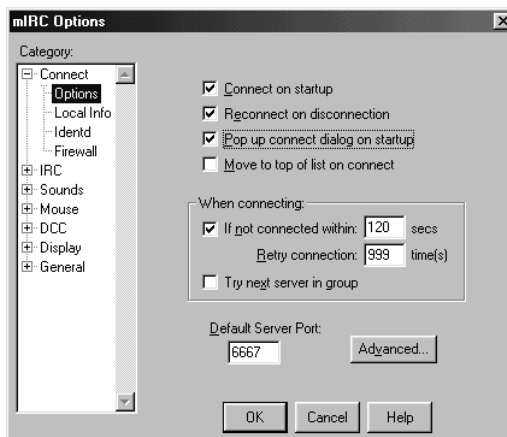
Wypełnij pozostałe pola z okna widocznego na rysunku 6.2. W razie problemów posłuż się opisem zamieszczonym w niniejszym podrozdziale.

Przejdź teraz do opcji o nazwie *Options* znajdującej się w kolumnie po lewej stronie.

Rysunek 6.4.

Konfiguracja

— etap trzeci

**Ćwiczenie 6.5.**

Skonfiguruj zawartość okna *Options* tak, by ustawienia zgadzały się z zawartością rysunku 6.4.

Pierwsze połączenie

Po skonfigurowaniu podstawowych opcji opisanych w poprzednim podrozdziale możemy nawiązać pierwsze połączenie z IRC-em. W tym celu musisz przejść do okna widocznego na rysunku 6.2 i kliknąć przycisk *Connect to IRC Server*. Po chwili na ekranie pojawi się szereg napisów, które nic ci nie mówią (rysunek 6.5).

Rysunek 6.5.

Log połączenia

```

mIRC32 - [Statok: Nathan (+) on poznan.irc.pl 0007]
Current global users: 184668 Max: 122864
Message of the Day, poznan.irc.pl
18/1/2002 8:05
-----
|      Witamy na Wydziale Fizyki      |
|      Uniwersytetu im. Adama Mickiewicza w Poznaniu |
|-----|
|      Serwery irc w Polsce:          |
|      lublin.irc.pl  |  wroclaw.irc.pl  |  warszawa.irc.pl  |  wroclaw.irc.pl  |
|      party na serwerze poznan.irc.pl: 8667-8666 |
|-----|
|      Uwzględnij działania zakłcające działanie sieci internet |
|      mega światłowat natężalastogaa +r lub K-line z maska: |
|      user@wst, user@domena, *@wst, *@IP, *@domena, *@kanałIP |
|      (zależnie od potrzeb) na wszystkich serwerach *.irc.pl |
|-----|
|      Warunki korzystania z serwera poznan.irc.pl: |
|      1. Korzystanie zgodne z decyzjami odpowiednich |
|      IRC Operatorów (dotyczących działania sieci irc). |
|      2. IRC Operator nie musi tłumaczyć się ze swoich decyzji. |
|      3. Jeśli nie zgadzasz się z tymi warunkami, rozłącz się. |
|-----|
End of MTD command.
*** (nathan sets mode: +)
Local host: galaxy.coty.katowice.pl (217.98.68.10)
PING: PONG!

```

Jeżeli na ekranie zobaczysz tabelkę z powitaniem, oznacza to, że nawiązałeś połączenie z IRC-em. W przypadku gdy wspomniana tabela nie zostanie wyświetlona w oknie komunikatów, musisz spróbować połączyć się z innym serwerem.

Ćwiczenie 6.6.

W oparciu o opis zawarty w niniejszym podrozdziale nawiąż połączenie z IRC-em. W razie problemów spróbuj się połączyć z innym serwerem IRCnetu.

Po nawiązaniu połączenia na ekranie pojawi się dodatkowe okno odpowiedzialne za dalszą część połączenia.

Wystarczy, że w polu *Enter name of channel to join* wpiszesz nazwę kanału poprzedzoną znakiem # i naciśniesz przycisk *Join*.

Rysunek 6.6.

Połączenie z kanałem



Z pewnością zastanawiasz się, skąd się biorą kanały i jakie są ich nazwy. Na początek możesz spróbować łączyć się z kanałami o nazwach dużych miast np. *#katowice*, *#krakow* czy *#warszawa*.

Jeżeli dany kanał jest przez Ciebie często odwiedzany, to po wpisaniu jego nazwy w pole *Enter name of channel to join* możesz użyć przycisku *Add* i dodać go do listy ulubionych kanałów. Dzięki temu w przyszłości unikniesz wpisywania nazw kanałów.

Ćwiczenie 6.7.

Dodaj do ulubionych wybrany kanał, a następnie się z nim połącz.

Rozmowy na kanale publicznym

Po nawiązaniu połączenia z wybranym kanałem okno twojego MIRC-a ulegnie drobnej zmianie.

Zwróć uwagę na rysunek 6.7, na którym dorysowałem trzy strzałki. Pierwsza z nich pokazuje miejsce, gdzie znajduje się lista użytkowników podłączonych do kanału. Druga strzałka to okno rozmowy. Natomiast trzecia pokazuje aktualnie otwarte kanały lub prowadzone rozmowy.

Rysunek 6.7.
Rozmowa publiczna
na kanale #katowice2



Bezpośrednio pod oknem oznaczonym strzałką numer dwa znajduje się wąskie pole, w którym wprowadzasz tekst. Po naciśnięciu klawisza *Enter* jest on wysyłany na kanał.

Zasada prowadzenia rozmów na IRC-u jest bardzo prosta. Najpierw wpisujesz pseudonim osoby, do której kierujesz wiadomość na kanale głównym. Następnie wstawisz dwukropek i dopiero po nim wpisujesz wiadomość. Przykład znajduje się poniżej.

Zefel: czesc, jak leci



Zwróć uwagę, że w przykładzie nie ma polskich liter. To celowe działanie, ponieważ nie na każdym systemie operacyjnym polskie znaki diakrytyczne wpisane na komputerze z MS Windows są poprawnie wyświetlane. Chodzi tutaj o problem ze stroną kodową.

Ćwiczenie 6.8.

Spróbuj przyłączyć się do rozmowy prowadzonej na wybranym przez siebie kanale. Pamiętaj o tym, by zachowywać się kulturalnie, gdyż użytkownicy IRC-a są bardzo wyczuleni na tym punkcie.

Rozmowy prywatne

IRC pozwala na prowadzenie rozmów prywatnych z innymi osobami podłączonymi do serwerów. Poniżej rozpatrzyłem dwa przypadki nawiązywania takiej rozmowy.

Pierwszy sposób nawiązywania rozmowy prywatnej dotyczy sytuacji, gdy wybrany przez siebie rozmówca jest obecny na kanale, na którym ty sam przebywasz. W takim przypadku wystarczy, że dwa razy klikniesz nazwę użytkownika na liście w prawej części okna. Zostanie otwarte nowe okno rozmowy, w którym będziesz mógł rozmawiać tylko z tą jedną wybraną osobą, a nic z tego okna nie wycieknie na główny kanał.



Pamiętaj, by w czasie rozmów prywatnych nie pomylić okienek. Bardzo często prowadzi to do śmiesznych, a czasem nawet przykrych incydentów.

Ćwiczenie 6.9.

Nawiąż rozmowę prywatną; w tym celu kliknij dwa razy pseudonim użytkownika.

Drugim sposobem nawiązania rozmowy prywatnej jest wpisanie w oknie, w którym wpisujesz tekst następującego polecenia:

```
/msg pseudonim treść wiadomości
```

Początek `/msg` jest obowiązkowy, a tuż po nim dokładny pseudonim użytkownika i treść wiadomości. Po wpisaniu takiego tekstu prywatna wiadomość zostanie wysłana do użytkownika i jeżeli on odpisze, to u ciebie otworzy się nowe okno.

Ćwiczenie 6.10.

Rozpocznij prywatną rozmowę za pomocą drugiej metody.

Przyjrzyjmy się teraz paskowi w górnej części okna. Na rysunku 6.7 był on oznaczony za pomocą strzałki numer trzy.

Na rysunku 6.8 widać trzy przyciski *Status*, *Zefel* oraz *#katowice2*. Pierwszy odpowiada za okno, które widziałeś podczas połączenia się z IRC-em. Natomiast następne dwa oznaczają rozmowę prywatną oraz otwarty kanał *#katowice2*.

Rysunek 6.8.

Lista otwartych kanałów



Jeżeli w opisie przycisku będzie występował znak #, jest to kanał, natomiast brak tego symbolu oznacza rozmowę prywatną. Warto to zapamiętać.

Jeżeli chcesz zakończyć rozmowę prywatną, wystarczy użyć kombinacji klawiszy *Ctrl+F4*. Pamiętaj tylko o tym, że kombinacja ta zamyka tylko aktywne okno.

Ćwiczenie 6.11. 

Zamknij za pomocą kombinacji klawiszy *Ctrl+F4* jedno z okien rozmowy, jakie masz otwarte na swoim monitorze.

Zakończenie połączenia

Jeżeli chcesz zakończyć rozmowę na IRC-u, możesz po prostu zamknąć MIRC-a lub skorzystać z bardziej wyrafinowanego sposobu. Otóż możesz użyć poniższego polecenia:

```
/quit treść pożegnania
```

Pierwsza część `/quit` to polecenie rozłączenia się z IRCnetem, natomiast reszta to komunikat, jaki pojawi się na ekranie monitorów innych użytkowników IRC-a będących na tym samym kanale, co ty.

Ćwiczenie 6.12. 

Rozłącz się z IRCem przy wykorzystaniu jednego z opisanych w tym podrozdziale sposobów. Następnie połącz się ponownie. W razie problemów wróć do początku tego rozdziału.
