

rockynook

Jak to

zrobić

w Lightroomie  
Classic?

Wydanie

2

Najkrótsze drogi do najlepszych rozwiązań



Scott Kelby

Helion 

Tytuł oryginału: How Do I Do That In Lightroom Classic?: The Quickest Ways to Do the Things You Want to Do, Right Now! (2nd Edition)

Tłumaczenie: Piotr Cieślak

ISBN: 978-83-283-5349-7

© Grupa Helion SA 2019.

Authorized translation of the English 2nd edition of How Do I Do That in Lightroom Classic?  
© 2018 by Scott Kelby.

This translation is published and sold by permission of Rocky Nook, Inc.,  
the owner of all rights to publish and sell the same.

All images © Scott Kelby unless otherwise noted.

Photoshop and Lightroom are registered trademarks of Adobe Systems Incorporated.

All rights reserved. No part of this book may be reproduced or transmitted  
in any form or by any means, electronic or mechanical, including photocopying,  
recording or by any information storage retrieval system, without permission  
from the Publisher.

Wszelkie prawa zastrzeżone. Nieautoryzowane rozpowszechnianie całości  
lub fragmentu niniejszej publikacji w jakiegokolwiek postaci jest zabronione.  
Wykonywanie kopii metodą kserograficzną, fotograficzną, a także kopiowanie  
książki na nośniku filmowym, magnetycznym lub innym powoduje naruszenie  
praw autorskich niniejszej publikacji.

Wszystkie znaki występujące w tekście są zastrzeżonymi znakami firmowymi  
bądź towarowymi ich właścicieli.

Autor oraz Helion SA dążyli wszelkich starań, by zawarte w tej książce  
informacje były kompletne i rzetelne. Nie biorą jednak żadnej odpowiedzialności  
ani za ich wykorzystanie, ani za związane z tym ewentualne naruszenie  
praw patentowych lub autorskich. Autor oraz Helion SA nie ponoszą również  
żadnej odpowiedzialności za ewentualne szkody wynikłe z wykorzystania  
informacji zawartych w książce.

Helion SA

ul. Kościuszki 1c, 44-100 Gliwice

tel. 32 231 22 19, 32 230 98 63

e-mail: [helion@helion.pl](mailto:helion@helion.pl)

WWW: <http://helion.pl> (księgarnia internetowa, katalog książek)

Drogi Czytelniku!

Jeżeli chcesz ocenić tę książkę, zajrzyj pod adres

<http://helion.pl/user/opinie/jalig2>

Możesz tam wpisać swoje uwagi, spostrzeżenia, recenzję.

Printed in Poland.

- [Kup książkę](#)
- [Poleć książkę](#)
- [Oceń książkę](#)

- [Księgarnia internetowa](#)
- [Lubię to! » Nasza społeczność](#)

## Spis treści

<b>Rozdział 1.</b>	<b>1</b>
<b>Jak umieścić zdjęcia w Lightroomie?</b>	
<i>Proces importowania</i>	
Jak sprawić, by Lightroom uruchamiał się automatycznie po podłączeniu karty pamięci? . . . . .	2
Jak najszybciej wyświetlić miniatury zdjęć? . . . . .	3
Jak dodać do zdjęć informacje o prawach autorskich podczas importowania? . . . . .	4
Jak przyspieszyć pracę dzięki predefiniowanym ustawieniom? . . . . .	5
Jak stosować inteligentne podglądy zdjęć (i dlaczego warto to zrobić)? . . . . .	6
Jak tworzyć kopie zapasowe? . . . . .	7
Jak przetwarzać zdjęcia na czarno-białe podczas importowania? . . . . .	8
Jak ułatwić sobie późniejsze wyszukiwanie zdjęć? . . . . .	9
Jak wyświetlić większy podgląd miniatur? . . . . .	10
Jak sprawdzić, gdzie są kopiowane zdjęcia? . . . . .	11
Jak wybrać tylko niektóre zdjęcia do zaimportowania? . . . . .	12
Jak zaimportować zdjęcia znajdujące się już na komputerze? . . . . .	13
<b>Rozdział 2.</b>	<b>15</b>
<b>Jak porządkować zdjęcia?</b>	
<i>Obsługa biblioteki zdjęć</i>	
Jak oznaczać najlepsze zdjęcia? . . . . .	16
Jak usuwać zdjęcia z kolekcji? . . . . .	17
Jak oglądać zdjęcia w powiększeniu? . . . . .	18
Jak wyświetlić wartość przysłony, przy jakiej zostało zrobione zdjęcie? . . . . .	19
Jak utworzyć album zawierający najlepsze zdjęcia? . . . . .	20
Jak uporządkować zdjęcia z dużej sesji, na przykład ślubnej? . . . . .	21
Jak przywrócić podgląd siatki miniatur? . . . . .	22
Jak przeszukać zdjęcia pod kątem nazwy albo daty? . . . . .	23
Jak ponownie odszukać „brakujące” zdjęcie? . . . . .	24
Jak zaznaczyć kilka zdjęć naraz? . . . . .	25
Jak wyświetlić wszystkie zdjęcia? . . . . .	26
Jak wyświetlić tylko ostatnio zaimportowane zdjęcia? . . . . .	27
Jak zmieniać nazwy zdjęć? . . . . .	28
Jak obrócić zdjęcie? . . . . .	29
Jak dodawać słowa kluczowe do zdjęć? . . . . .	30
Jak porównać dwa zdjęcia obok siebie? . . . . .	31
Jak znaleźć najlepsze z kilku podobnych zdjęć? . . . . .	32
Jak dodać zdjęcia do kolekcji? . . . . .	33
Jak wyszukać tylko zdjęcia ludzi? . . . . .	34
Jak usunąć zdjęcie z Lightrooma? . . . . .	35
Jak uporządkować podobne kolekcje? . . . . .	36
Jak grupować podobne zdjęcia? (Tworzenie stosów) . . . . .	37

## Spis treści

Jak automatycznie posortować zdjęcia przy użyciu funkcji automatycznego tworzenia stosów? . . . . .	38
Jak przenieść kolekcję zdjęć z laptopa do głównego komputera? . . . . .	39
Jak utworzyć kolekcję inteligentną? . . . . .	40
Jak zmienić nazwy kolorowych etykiet? . . . . .	41
Jak określić kolekcję docelową? . . . . .	42
Jak skasować tylko nieudane zdjęcia? . . . . .	43
Jak wyświetlić zdjęcie na czarnym tle? (Tryb „zgaszone światło”) . . . . .	44
Jak używać szybkiej kolekcji i do czego ona służy? . . . . .	45
Jak wyszukiwać za pomocą słów kluczowych? . . . . .	46
Jak usunąć wszystkie nieużywane słowa kluczowe? . . . . .	47
Jak dodać prawa autorskie i podpis? . . . . .	48
Jak sprawdzić, gdzie zostało zrobione zdjęcie? . . . . .	49
Jak umieścić zdjęcie na mapie świata? . . . . .	50
Jak utworzyć nowy katalog Lightrooma? . . . . .	51
Jak przyspieszyć działanie programu, gdy spowolni? . . . . .	52
Jak powiększyć panele? . . . . .	53
Jak utworzyć kolekcję albo zestaw kolekcji na podstawie folderu? . . . . .	54
Jak oznaczyć foldery kolorowymi etykietami? . . . . .	55
Jak za pomocą Lightrooma przenieść zdjęcia na inny dysk twardy? . . . . .	56
Jak sprawdzić, czy masz najnowszą wersję Lightrooma? . . . . .	57
Jak skopiować zdjęcie (albo kilka zdjęć) z jednej kolekcji do drugiej? . . . . .	58
Jak utworzyć kopię zapasową katalogu Lightrooma? . . . . .	59

## Rozdział 3.

### Jak skonfigurować Lightrooma?

61

*Aby program działał tak, jak tego oczekujesz*

Jak zastąpić logo Lightrooma własnym logo? . . . . .	62
Jak wybrać informacje wyświetlane wokół miniatur? . . . . .	63
Jak wybrać informacje wyświetlane podczas oglądania zdjęcia w powiększeniu? . . . . .	64
Jak skonfigurować zawartość taśmy filmowej? . . . . .	65
Jak ograniczyć konieczność przewijania paneli? . . . . .	66
Jak ukryć nieużywane moduły? . . . . .	67
Jak chwilowo ukryć wszystkie panele? . . . . .	68
Jak wyświetlić zdjęcie na całym ekranie? . . . . .	69
Jak korzystać z dwóch monitorów? . . . . .	70
Jak zmienić kolor tła zdjęć? . . . . .	71
Jak zapobiec ciągłemu pojawianiu się i znikaniu zestawów paneli? . . . . .	72
Jak powiększyć tekst interfejsu? . . . . .	73

## Spis treści

<b>Rozdział 4.</b>	<b>75</b>
<b>Jak edytować zdjęcia?</b>	
<i>Serce cyfrowej ciemni</i>	
Jak skorygować ogólną ekspozycję? .....	76
Jak radzić sobie z przepaleniami? .....	77
Jak skorygować mdłe zdjęcia? .....	78
Jak automatycznie skorygować zakres tonalny zdjęcia? .....	79
Jak zaakcentować detale zdjęć? .....	80
Jak skorygować kolorystykę (balans bieli)? .....	81
Jak ręcznie ustawić balans bieli? .....	82
Jak kreatywnie używać balansu bieli? .....	83
Jak sprawić, by zdjęcie było bardziej kolorowe? .....	84
Jak zwiększyć intensywność tylko jednego koloru, na przykład niebieskiego? .....	85
Jak skorygować zdjęcia zrobione w oświetleniu tylnym? .....	86
Jak wykadrować zdjęcie do konkretnego formatu? .....	87
Jak wykadrować zdjęcie odręcznie (nie według proporcji)? .....	88
Jak wyprostować przekrzywione zdjęcie? .....	89
Jak eksperymentować z różnymi wariantami zdjęcia przy użyciu wirtualnych kopii? .....	90
Jak wykonać proste wyostrzenie? .....	91
Jak zmniejszyć ilość szumów na zdjęciu? .....	92
Jak usunąć wybrzuszenia? .....	93
Jak zniwelować efekt pochylania się budynków? .....	94
Jak skorygować ciemne obszary w rogach zdjęcia (efekt winiety)? .....	95
Jak nadać wielu zdjęciom podobny wygląd? .....	96
Jak skorygować kilka zdjęć jednocześnie? .....	97
Jak anulować zmiany? .....	98
Jak określić, od czego zacząć edytowanie zdjęcia? .....	99
Jak błyskawicznie zresetować suwaki? .....	100
Jak pozbyć się fioletowych i zielonych otoczek na krawędziach różnych obiektów na zdjęciu? .....	101
Jak sprawić, by Lightroom skorygował zdjęcie za mnie? .....	102
Jak wyświetlić obok siebie zdjęcie przed zmianami i po ich wprowadzeniu? .....	103
Jak użyć zdjęcia w charakterze wzorca wyglądu? .....	104
Jak wybrać ulubiony profil przetwarzania? .....	105
Jak ukryć profile, których nie używam? .....	106
Jak usunąć mgłę? .....	107
Jak błyskawicznie powielić ustawienia z jednego zdjęcia na innym? .....	108
Jak automatycznie dopasować ekspozycję wielu zdjęć? .....	109

## Spis treści

<b>Rozdział 5.</b>	<b>111</b>
<b>Jak obsługiwać się pędzlami?</b>	
<i>Narzędzia do miejscowych poprawek, usuwania plamek i retuszu</i>	
Jak rozjaśnić i przyciemnić wybrane obszary zdjęcia? . . . . .	112
Jak ukryć pinezki edycji obrazu z podglądu? . . . . .	113
Jak wyzerować wszystkie suwaki albo zmienić ich domyślne ustawienia? . . . . .	114
Jak usunąć plamki i pyłki? . . . . .	115
Jak skorygować wyblakłe niebo? . . . . .	116
Jak skorygować problem z czerwonymi źrenicami (albo źrenicami zwierząt)? . . . . .	117
Jak zapisać parametry pędzla w postaci ustawienia predefiniowanego? . . . . .	118
Jak wygładzić skórę? . . . . .	119
Jak wymazać ewentualny błąd? . . . . .	120
Jak naprawić nie działający pędzel? . . . . .	121
Jak wybrać właściwy tryb retuszowania? . . . . .	122
Jak narysować prostą linię przy użyciu pędzla? . . . . .	123
Jak uniknąć wychodzenia poza krawędzie podczas malowania? . . . . .	124
Jak wyświetlić maskę podczas malowania? . . . . .	125
Jak zmniejszyć wartość wszystkich parametrów pędzla naraz? . . . . .	126
Jak powielić pinezkę wybranej poprawki? . . . . .	127
Jak stopniowo wzmacniać poprawkę („efekt aerografu”) podczas malowania pędzlem korekcyjnym? . . . . .	128
Jak zamaskować miejsca, których nie chcesz zmieniać? . . . . .	129
Jak uzyskać efekt „makiety miasta” naśladujący działanie obiektywu tilt-shift? . . . . .	130
Jak przesunąć poprawki wykonane pędzlem (i po co to robić)? . . . . .	131
Jak rozjaśnić oczy? . . . . .	132
Jak usunąć efekt mory? . . . . .	133
Jak malować balansem bieli? . . . . .	134
Jak wprowadzić eleganckie, kosmetyczne poprawki na portretach? . . . . .	135
<b>Rozdział 6.</b>	<b>137</b>
<b>Jak tworzyć efekty specjalne?</b>	
<i>Prosty sposób na uatrakcyjnienie wyglądu zdjęć</i>	
Jak przerobić zdjęcie na czarno-białe? . . . . .	138
Jak uzyskać bichromię? . . . . .	139
Jak uzyskać efekt naśladujący reflektor? . . . . .	140
Jak uzyskać efekt ciemnej winiety? . . . . .	141
Jak utworzyć obraz HDR? . . . . .	142
Jak połączyć zdjęcia w panoramę? . . . . .	143
Jak uzyskać kontrastowy portret? . . . . .	144
Jak obsługiwać się predefiniowanymi efektami? . . . . .	145
Jak tworzyć własne ustawienia efektów? . . . . .	146
Jak wczytać do Lightrooma ustawienia pobrane z internetu? . . . . .	147

## Spis treści

Jak wyłączyć podgląd ustawień predefiniowanych spowalniający działanie programu? . . . . .	148
Jak ukryć grupy ustawień, których nie używasz? . . . . .	149
Jak zmienić wygląd zdjęcia za pomocą profilów kreatywnych? . . . . .	150
Jak uzyskać efekt mokrej nawierzchni? . . . . .	151

## Rozdział 7. 153

### Jak zapisywać zdjęcia?

*Zastosowanie narzędzi Lightrooma do eksportowania*

Jak zapisać zdjęcie w formacie JPEG albo TIFF? . . . . .	154
Jak ponownie zapisać zdjęcie z tymi samymi ustawieniami? . . . . .	155
Jak ułatwić sobie zapisywanie? . . . . .	156
Jak przeskalować zdjęcie podczas zapisywania? . . . . .	157
Jak wyostrzyć zdjęcie podczas zapisywania? . . . . .	158
Jak ograniczyć ilość informacji w zapisywanym pliku? . . . . .	159
Jak umieścić na zdjęciach znak wodny? . . . . .	160
Jak automatycznie otwierać zdjęcia w innym programie? . . . . .	161
Jak wysłać zdjęcie e-mailem za pośrednictwem Lightrooma? . . . . .	162
Jak wysłać zdjęcia bezpośrednio do serwisów takich jak Flickr czy Facebook? . . . . .	163
Jak sprawić, by moje zdjęcia poprawnie wyglądały w internecie? . . . . .	164
Jak udostępnić źródłowe zdjęcia RAW, ale z uwzględnieniem wszystkich poprawek? . . . . .	165

## Rozdział 8. 167

### Jak tworzyć albumy?

*Projektowanie albumów zdjęć w Lightroomie*

Jak przygotować zdjęcia do umieszczenia w albumie? . . . . .	168
Jak określić fizyczne wymiary albumu? . . . . .	169
Jak sprawić, by Lightroom automatycznie rozmieścił zdjęcia w albumie? . . . . .	170
Jak zmienić kolejność i układ zdjęć? . . . . .	171
Jak skonfigurować funkcję automatycznego rozmieszczania zdjęć? . . . . .	172
Jak zaprojektować niestandardową stronę albumu? . . . . .	173
Jak zapisać nowy, niestandardowy układ strony? . . . . .	174
Jak sprawić, by zdjęcie wypełniło całą komórkę? . . . . .	175
Jak dodać numery stron? . . . . .	176
Jak korzystać z wbudowanych szablonów stron? . . . . .	177
Jak umieścić zdjęcie w tle strony? . . . . .	178
Jak umieścić grafikę w tle strony? . . . . .	179
Jak zmienić kolor tła? . . . . .	180
Jak dodać podpis pod zdjęciem? . . . . .	181
Jak zmienić kolejność stron w albumie? . . . . .	182
Jak wyświetlić podgląd całego albumu? . . . . .	183
Jak usunąć stronę albo rozkładówkę? . . . . .	184



## Spis treści

Jak wrócić do edycji zdjęcia umieszczonego w albumie? . . . . .	185
Jak umieścić jedno zdjęcie na dwóch stronach rozkładówki? . . . . .	186
Jak zmodyfikować okładkę? . . . . .	187
Jak zapisać szablon książki do ponownego wykorzystania? . . . . .	188
Jak wydrukować album w innym miejscu? . . . . .	189
Jak uzyskać 20-procentową zniżkę na album? . . . . .	190
Jak przestać album do druku? . . . . .	191

## Rozdział 9. 193

### Jak tworzyć fantastyczne pokazy slajdów?

*Tylko bez przesady z tym „fantastyczne”*

Jak rozpocząć projektowanie pokazu slajdów? . . . . .	194
Jak stworzyć własny, niestandardowy szablon? . . . . .	195
Jak dodać muzykę do pokazu slajdów? . . . . .	196
Jak zsynchronizować pokaz slajdów z muzyką? . . . . .	197
Jak wzbogacić pokaz slajdów o animację? . . . . .	198
Jak określić czas trwania przejścia? . . . . .	199
Jak zapisać pokaz slajdów w formacie PDF albo w pliku wideo? . . . . .	200
Jak dopasować czas trwania pokazu do długości ścieżki dźwiękowej? . . . . .	201
Jak dodać planszę tytułową (albo napisy końcowe)? . . . . .	202
Jak zmienić kolor tła? . . . . .	203
Jak umieścić zdjęcie w tle pokazu? . . . . .	204
Jak przesunąć albo przeskalować zdjęcie na slajdzie? . . . . .	205
Jak umieścić tekst na slajdach? . . . . .	206
Jak umieścić logo w pokazie slajdów? . . . . .	207
Jak dodać cień do slajdów? . . . . .	208
Jak odtwarzać, przewijać albo powtarzać pokaz slajdów? . . . . .	209
Jak zapisać pokaz slajdów do późniejszego odtworzenia? . . . . .	210
Jak sprawić, by pokaz slajdów był odtwarzany szybciej albo płynniej? . . . . .	211

## Rozdział 10. 213

### Jak drukować?

*Drukowanie w Lightroomie*

Jak wybrać format papieru? . . . . .	214
Jak skonfigurować niestandardowy format papieru? . . . . .	215
Jak zmienić ustawienie papieru z pionowego na poziome? . . . . .	216
Jak wybrać liczbę zdjęć na arkuszu? . . . . .	217
Jak kilkakrotnie powtórzyć jedno zdjęcie na arkuszu? . . . . .	218
Jak kilkakrotnie powtórzyć jedno zdjęcie w różnych rozmiarach? . . . . .	219
Jak utworzyć własny układ zdjęć? . . . . .	220
Jak zapisać nowy niestandardowy szablon? . . . . .	221



## Spis treści

Jak nakładać zdjęcia na siebie? .....	222
Jak zmienić kolor tła? .....	223
Jak umieścić logo na wydruku? .....	224
Jak dodać znaczniki cięcia? .....	225
Jak dodać podpisy pod zdjęciami? .....	226
Jak zapisać układ zdjęć w formacie JPEG? .....	227
Jak przygotować odbitkę do wystania do laboratorium? .....	228
Jak wyostrzyć zdjęcie do wydruku? .....	229
Jak zapisać szablon, by można go było ponownie wydrukować? .....	230
Jak rozjaśnić odbitki, aby wyglądały podobnie jak na monitorze? .....	231
Jak wyświetlić podgląd wydruku przed wydrukowaniem odbitki? .....	232
Jak zmienić rozdzielczość druku? .....	233
Jak zmienić przestrzeń kolorów w Lightroomie? .....	234
Jak obrysować zdjęcie ramką? .....	235
Jak wprowadzić na zdjęciu poprawki przed wydrukiem? .....	236
Jak obrócić zdjęcie na arkuszu? .....	237

## Rozdział 11.

239

### Jak używać Lightrooma na urządzeniu mobilnym?

*Lightroom zawsze pod ręką*

Jak przenieść zdjęcia z Lightrooma na komputerze do wersji mobilnej? .....	240
Jak zaimportować zdjęcia z telefonu albo tabletu? .....	241
Jak przeglądać zdjęcia? .....	242
Jak zmienić wielkość miniatur w albumie? .....	243
Jak utworzyć album od zera? .....	244
Jak utworzyć zestaw kolekcji? .....	245
Jak ukryć wszystko i wyświetlić samo zdjęcie na czarnym tle? .....	246
Jak przenieść zdjęcie z jednego albumu do innego? .....	247
Jak wyświetlić zdjęcia posortowane chronologicznie według czasu ich zrobienia? .....	248
Jak wyświetlić taśmę filmową na dole ekranu? .....	249
Jak zmienić kolejność zdjęć w albumie? .....	250
Jak pozwolić komuś na przejrzanie zdjęć na moim urządzeniu tak, by nie nabałaganil? .....	251
Jak wybrać zdjęcie na okładkę albumu? .....	252
Jak wyświetlić oznaczenia i oceny na miniaturach? .....	253
Jak oznaczyć zdjęcie jako udane lub nadać mu ocenę w gwiazdkach? .....	254
Jak wyświetlić tylko zdjęcia oznaczone jako udane lub ocenione na pięć gwiazdek? .....	255
Jak udostępnić album online? .....	256
Jak posortować zdjęcia według nazw, dat albo ocen? .....	257
Jak wyświetlić zdjęcie przed poprawkami i po ich wprowadzeniu? .....	258
Jak skonfigurować balans bieli zdjęcia? .....	259
Jak skorygować wygląd zdjęcia za pomocą ustawień wywoływania? .....	260
Jak kadrować albo obracać zdjęcia? .....	261



## Spis treści

Jak usunąć plamki i inne niepożądane detale? . . . . .	262
Jak zresetować poprawki? . . . . .	263
Jak wyświetlić histogram (i inne informacje o zdjęciu)? . . . . .	264
Jak posługiwać się „błyskawicznymi”, predefiniowanymi ustawieniami stylistycznymi? . . . . .	265
Jak zsynchronizować niestandardowe ustawienia (albo profile) z mobilnym Lightroomem? . . . . .	266
Jak kopiować i wklejać ustawienia między zdjęciami? . . . . .	267
Jak dodać do zdjęć informacje o prawach autorskich albo słowa kluczowe? . . . . .	268
Jak posługiwać się wbudowanym aparatem fotograficznym? . . . . .	269
Jak włączyć profesjonalny tryb fotografowania? . . . . .	270
Jak uzyskać dostęp do bardziej zaawansowanych funkcji aparatu? . . . . .	271

## Rozdział 12. 273

### Inne sprawy, o których warto wiedzieć

*A wszystko inne? Znajdziesz to w tym rozdziale*

Jak naprawić Lightrooma, który zaczął się dziwnie zachowywać? . . . . .	274
Jak fotografować z Lightroomem „na uwięzi”? . . . . .	275
Jak rozwiązywać problemy z fotografowaniem na uwięzi? . . . . .	276
Jak zarządzać rozszerzeniami? . . . . .	277
Jak przenieść zdjęcie z Lightrooma do Photoshopa (i z powrotem)? . . . . .	278
Jak posługiwać się wielowarstwowymi plikami Photoshopa? . . . . .	279
Jak wybrać format plików przekazywanych do Photoshopa? . . . . .	280
Jak udostępnić kolekcję w internecie? . . . . .	281
Jak odszukać wszystkie kopie wirtualne? . . . . .	282
Jak odszukać wszystkie zdjęcia bez informacji o prawach autorskich? . . . . .	283
Jak zachować spójność barw po przeniesieniu zdjęcia do Photoshopa? . . . . .	284
Jak skalibrować balans bieli przy użyciu szarej karty wzorcowej? . . . . .	285
Jak wyświetlić prosty podgląd zdjęcia w czerni i bieli? . . . . .	286
Jak zamienić kadr pionowy na poziomy? . . . . .	287
Jak skonwertować zdjęcie na format DNG? . . . . .	288
Jak edytować filmy w Lightroomie? . . . . .	289

## Skorowidz 290

## Jak tworzyć efekty specjalne?

### Prosty sposób na uatrakcyjnienie wyglądu zdjęć

W poprzednich wstępach droczyłem się z Tobą i zwodziłem Cię, a pewne rzeczy, o których opowiadałem, brzmiały zupełnie przekonująco, dopóki kilka zdań później nie zorientowałeś się, że wszystko wyszałem z palca. Wiem, że Cię to irytowało, i dlatego chciałbym się zrehabilitować. Pragnę przywrócić swoje dobre imię, wreszcie mówiąc prawdę o tym, co znajdziesz w tym rozdziale. Pragnę przestać się kryć za niejasnymi odniesieniami do *Gwiezdných wojen* albo wtrętami o tym, jak to dowodziłem czołgiem w armii sowieckiej w czasach, kiedy my, Amerykanie, nie byliśmy do tejże armii szczególnie przyjaźnie nastawieni (czyli w zasadzie bez przerwy, jeśli nie liczyć może jakiegoś kwadransa podczas II wojny światowej). Przyznaję się więc bez bicia: prawda o efektach opisanych w tym rozdziale jest taka, iż wcale nie są one takie specjalne. Ten rozdział powinien być zatytułowany po prostu „Efekty”. I już. Rzekłem. I wiesz co? Całe to mówienie prawdy, ale tylko przez chwilę, sprawia, że człowiek czuje się dobrze. W pewnym sensie przypomina mi to dawne czasy, gdy byłem starszym oficerem na francuskiej atomowej łodzi podwodnej FNS *Camembert* w barwach *Marine nationale* i wykonywaliśmy pewne strategiczne działania odstrasżające na morzu Roquefort. Akurat płynęliśmy sobie nienerwowo z szybkością jakichś 22 węzłów na głębokości niecałych 190 metrów, gdy nagle usłyszeliśmy straszliwy, dźwięczny huk, jakby nasza jednostka uderzyła w coś metalowego. Kapitan niemal zadławił się swoim *raclette*, wszyscy zaczęli krzyczeć, zawyły syreny, ja zaś wrzasnąłem do sternika: „Wynurzenie! Wynurzenie!”. Gdy się wynurzyliśmy — cóż wypląnęło na powierzchnię tuż obok nas z wielkim wgnieceniem w burcie? Oczywiście to rosyjska łódź podwodna klasy *Navy Typhoon*. Wszyscy prawie narobiliśmy w pantalony, ale Rosjanie po prostu otworzyli kiosk i zobaczyłem, że wychodzi z niego ich dowódca. W te pędy złapałem za lornetkę, a potem za megafon i wydarłem się ile sił: „Generale Nieprzydatny!? Czy to ty, stary szczurze lądowy?!”. Świat jest mały, zaprawdę powiadam Wam. Malutki. Nawiasem mówiąc, to wszystko szczerą prawdą. *Je ne voudrais pas mentir, mon ami.*



## Jak... przerobić zdjęcie na czarno-białe?

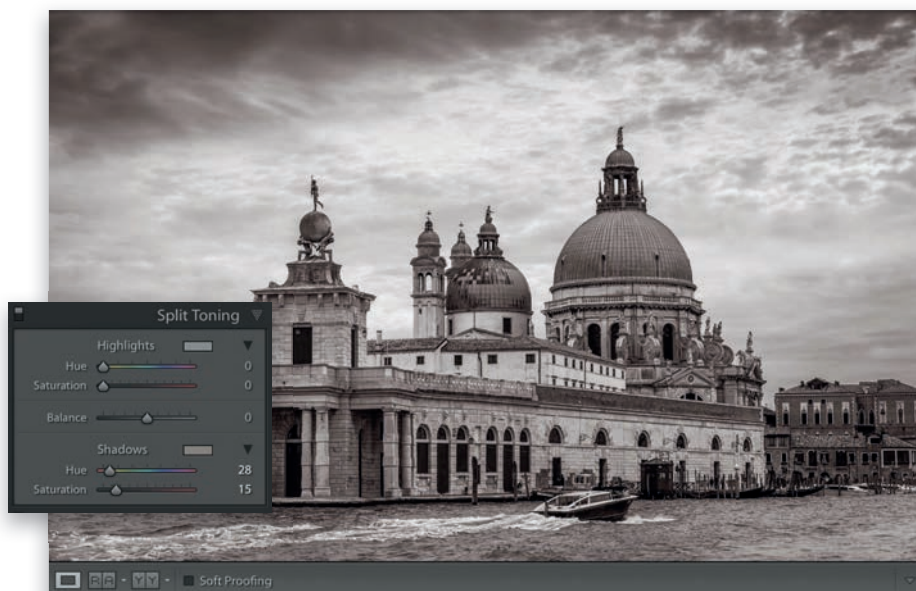


W prawej górnej części panelu *Basic* (podstawowe) w module *Develop* (przetwarzanie) znajduje się napis *Black & White* (czarno-biały). Kliknij go. To najszybszy sposób, ale efekt jest zazwyczaj niezbyt atrakcyjny. Inna metoda polega na wybraniu opcji *Monochrome* (monochromatyczny) z listy *Profile* (profil), ale ona także daje mało porywające rezultaty. Jeżeli chcesz mieć więcej możliwości (i otrzymać ładniejsze efekty), pomini ten krok (pozostaw zdjęcie w kolorze) i kliknij znajdującą się w prawej górnej części panelu ikonę z czterema małymi prostokątami. Na ekranie pojawi się wtedy panel *Profile Browser* (przeglądarka profilów), a w niej 17 różnych profilów konwersji zdjęcia na czerń i biel, wśród których niemal na pewno znajdziesz jakiś dobry punkt zaczepienia do dalszej pracy. Po prostu wskaż kursorem myszy poszczególne profile, aż znajdziesz taki, który Ci się spodoba (po wskazaniu miniatury kursorem myszy na ekranie pojawi się podgląd działania danego profilu). Kliknij wybrany profil, aby go użyć, a następnie kliknij przycisk *Close* (zamknij) w prawym górnym rogu omawianego panelu, aby zamknąć przeglądarkę profilów. Przewiń zestaw paneli w dół, do panelu *B&W* (cz-b) — panel ten pojawi się po konwersji zdjęcia na czarno-białe — i użyj kolorowych suwaków do skorygowania tonacji różnych obszarów zdjęcia. Moim zdaniem najlepszy sposób polega na kilkakrotnym przeciągnięciu każdego z nich w jedną i w drugą stronę. W ten sposób od razu zobaczysz, który obszar zdjęcia ulega zmianie, i będziesz mógł wprowadzić stosowne poprawki. Po zakończeniu pracy z suwakami wróć do panelu *Basic* (podstawowe). Na tym etapie zwykle bardzo silnie zwiększam kontrast obrazu i przeciągam suwak *Whites* (biele) w prawo najdalej, jak się da, ale tylko tak daleko, by nie doprowadzić do przepalenia światła. Przeciągam też suwak *Blacks* (czarne) w lewo jak najdalej, ale tak, by nie zaczernić obszarów cieni. Zwiększam też wartość parametru *Clarity* (przejrzystość), aby zaakcentować detale, a na koniec sięgam do panelu *Detail* (szczegół), w którym bardzo silnie wyostrzam zdjęcie (wartość wyostrzania ustawiam na 60–70). Przykład *Before* (przed) po lewej stronie u góry to efekt kliknięcia wspomnianego wcześniej napisu *Black & White* (czarno-biały).

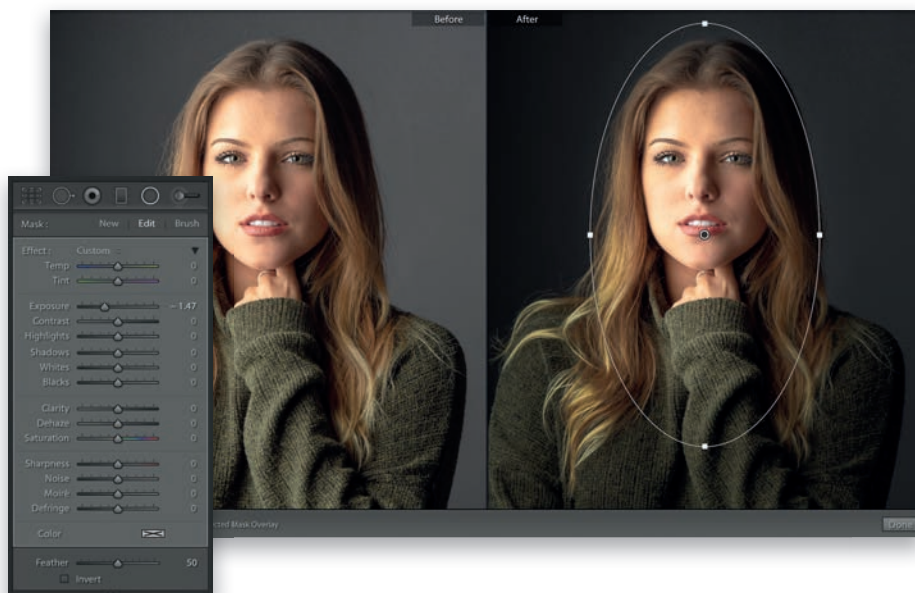


Jak...

uzyskać bichromię?



Najpierw w module *Develop* (przetwarzanie) przekształć zdjęcie na czarno-białe. O tym, jak to zrobić, możesz przeczytać na poprzedniej stronie; wprawdzie metodę tę można zastosować względem kolorowego zdjęcia, ale jeśli zależy Ci na uzyskaniu tradycyjnie wyglądającej bichromii, zwykle lepiej zacząć od czarno-białego obrazu. Przewiń w dół zestaw paneli po prawej stronie i odszukaj panel *Split Toning* (dzielone tonowanie). W sekcji *Shadows* (cienie), na dole tego panelu, przeciągnij suwak *Saturation* (nasylenie) do około 25 (dzięki temu czarno-białe zdjęcie zostanie zabarwione pewnym kolorem), a potem przeciągnij suwak *Hue* (barwa) w sekcji *Shadows* (cienie) do wartości z zakresu między 25 a 35, nadającej zdjęciu brązowy odcień (przynajmniej ja go tak zwykle ustawiam, ale Ty możesz oczywiście wybrać dowolny inny odcień bichromii). Na koniec ustaw suwak parametru *Saturation* (nasylenie) gdzieś w okolicach 15, co powinno załatwić sprawę. Nie ruszaj suwaków *Highlights* (światta). Nie ruszaj suwaka *Balance* (równowaga). Nie ruszaj niczego innego, bo... to już wszystko!

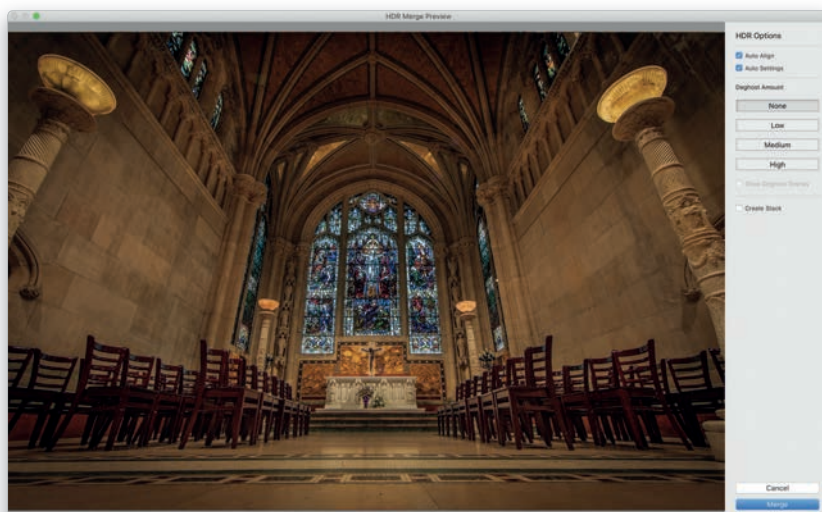

**Jak...**
**uzyskać efekt naśladowujący reflektor?**


Uruchom moduł *Develop* (przetwarzanie) i kliknij przycisk narzędzia *Radial Filter* (filtr kołowy) na pasku narzędzi pod histogramem w obszarze paneli po prawej stronie okna, a następnie dwukrotnie kliknij napis *Effect* (efekt) w panelu z ustawieniami (poniżej), by zresetować położenie wszystkich suwaków. Przeciągnij suwak *Exposure* (ekspozycja) odrobinę w lewą stronę, aby nieco zmniejszyć ekspozycję obrazu, a potem upewnij się, że znajdująca się w dolnej części tego panelu opcja *Invert* (odwróć) została wyłączona. Następnie kliknij pośrodku obszaru, który ma zostać rozświetlony sugestywnym snopem światła, i przeciągnij kursorem myszy na zewnątrz. Zakończ przeciąganie, gdy nadasz plamie światła odpowiednią wielkość. Jeśli chcesz, możesz zwiększyć wartość parametru *Feather* (wtapianie), by zmiękczyć krawędzie plamy światła, a także nadać jej bardziej owalny kształt. Aby to zrobić, należy kliknąć uchwyt u góry, na dole albo po bokach narysowanego okręgu i przeciągnąć go na zewnątrz (albo do wewnątrz). Jeżeli snop światła nie pada dokładnie tam, gdzie chciałeś, możesz kliknąć we wnętrzu owalu i przeciągnąć go w dowolne miejsce na zdjęciu. Aby obrócić owal, ustaw kursor tuż poza jego obrębem, a gdy wskaźnik zmieni się w podwójną strzałkę, kliknij i przeciągnij w żądanym kierunku.




**Jak...**
**uzyskać efekt ciemnej winiety?**


Efektowi winiety nie tworzy się w miejscu, w którym znajdują się ustawienia służące do korygowania niepożądanych winiet. (No cóż, niepożądana winieta to problem. Ale jeśli chcesz utworzyć ją sam, nawet ciemniejszą, to nagle okazuje się fajnym efektem). Można to zrobić w panelu *Effects* (efekty), w obszarze paneli po prawej stronie modułu *Develop* (przetwarzanie), poprzez zwykłe przeciągnięcie suwaka *Post-Crop Vignetting Amount* (intensywność winietowania po kadrowaniu) w lewą stronę, jak w przykładzie u góry. Jeśli chcesz, aby przyciemnienie krawędzi sięgnęło dalej w głąb zdjęcia, przeciągnij suwak *Midpoint* (punkt środkowy) w lewą stronę. (Jeśli przeciągniesz go w prawo, przyciemnienie wycofa się do narożników, dalej od środka). Najładniejszy wygląd winiety zapewnia opcja *Highlight Priority* (priorytet światła), domyślnie wybrana z listy *Style* (styl), nie zmieniaj jej więc. Na koniec, jeśli zależy Ci na uzyskaniu ciut łagodniejszego efektu — tak subtelnego, że większość ludzi nawet nie zauważy przyciemnienia brzegów, ale jeśli wyłączysz go i włączysz, dostrzeżesz istotną różnicę (i właśnie dlatego tak bardzo lubię to ustawienie) — nadaj parametrowi *Amount* (ilość) wartość  $-11$ . Ta poprawka bez wątpienia spełni swoje zadanie, a jednocześnie nie zdradzi widzom, że zastosowałeś efekt winiety.

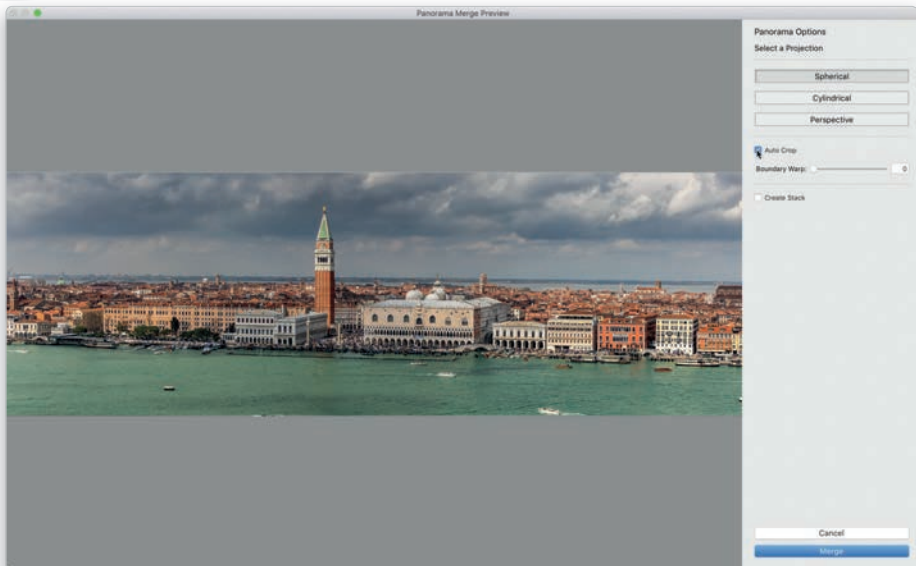

**Jak...**
**utworzyć obraz HDR?**


W module *Library* (biblioteka) zaznacz różniące się ekspozycją zdjęcia, które zamierzasz połączyć w jeden obraz typu HDR (ang. *High Dynamic Range*). (Wskazówka: funkcja ta najlepiej sprawdza się z użyciem tylko dwóch zdjęć: jedno powinno być niedoświetlone o dwa stopnie, a drugie prześwietlone o dwa stopnie ekspozycji. Zwykłą ekspozycję i wszystkie inne warianty naświetlenia tej sceny możesz pominąć). Następnie z menu *Photo/Photo Merge* (zdjęcie/łączenie zdjęć) wybierz polecenie *HDR*. Po chwili na ekranie pojawi się okno dialogowe *HDR Merge Preview* (podgląd scalania HDR) pokazane powyżej, w którym wyświetli się podgląd scalonego obrazu HDR. Jeśli fotografowałeś z ręki, włącz opcję *Auto Align* (automatyczne wyrównywanie), aby program podjął próbę dopasowania zdjęć (radzi sobie z tym fantastycznie). Włączenie opcji *Auto Settings* (automatyczne ustawienia) spowoduje automatyczną zmianę tonacji zdjęcia, mającą poprawić jego wygląd. W przypadku zdjęć HDR zwykle rzeczywiście przynosi to pewną poprawę, ale nie zawsze. Na szczęście mamy podgląd, jeśli więc zmiana nie przypadnie Ci do gustu, wyłącz tę opcję. Jeżeli dostrzegasz „duszki”, które pojawiły się, bo coś (albo ktoś) poruszyło się między kolejnymi ujęciami, kliknij jeden z przycisków *Deghost Amount* (skuteczność usuwania duszków), pasujący do nasilenia tego ruchu (dobrze jest kliknąć każdy z nich, aby się przekonać, który wariant wygląda najlepiej). Jeśli włączysz opcję *Create Stack* (utwórz stos), to po scaleniu obrazu HDR program automatycznie utworzy stos ze zdjęciami źródłowymi oraz otrzymaną fotografią HDR (więcej o stosach możesz przeczytać na stronie 37). Po uzyskaniu satysfakcjonującego efektu kliknij przycisk *Merge* (scal), by program przetworzył zdjęcia w pełnej rozdzielczości. Po zakończeniu tego procesu obok początkowo wybranych zdjęć pojawi się nowa miniatura o nazwie kończącej się na *HDR.dng*. Teraz możesz dopracować zdjęcie przy użyciu zwykłych narzędzi z modułu *Develop* (przetwarzanie). Wskazówka: zdjęciom HDR zwykle dobrze robi zwiększenie wartości parametru *Clarity* (przejrzystość). Przynajmniej moim zdjęciom ;-)




**Jak...**

## połączyć zdjęcia w panoramę?



W module *Library* (biblioteka) zaznacz zdjęcia, które chciałbyś połączyć w jedną fotografię panoramiczną. Otwórz menu *Photo/Photo Merge* (zdjęcie/łączenie zdjęć) i wybierz polecenie *Panorama* (panorama). Po chwili na ekranie pojawi się okno dialogowe *Panorama Merge Preview* (podgląd scalania panoramy), w którym wyświetli się podgląd gotowej, połączonej panoramy. Program sam dobiera sposób łączenia panoramy najlepiej pasujący do danego zestawu zdjęć i zwykle radzi sobie z tym zupełnie dobrze, ale jeśli z jakichś powodów mu się to nie uda albo nie spodoba Ci się uzyskany efekt, kliknij kolejno nazwy poszczególnych metod projekcji — *Spherical* (sferyczna), *Cylindrical* (walcowa) oraz *Perspective* (perspektywiczna) — i sprawdź, która z nich daje najlepsze rezultaty. Pod nimi znajduje się opcja *Auto Crop* (automatyczne kadrowanie), która automatycznie kadruje zdjęcie tak, by nie było widać białych obszarów na krawędziach panoramy utworzonej przez Lightrooma (pojawienie się takich pustych miejsc jest praktycznie nieuniknione). Wadą opcji *Auto Crop* (automatyczne kadrowanie) jest zmniejszenie zdjęcia wynikające z przycięcia białych fragmentów. Właśnie dlatego bardzo lubię funkcję *Boundary Warp* (zawijanie krawędzi). Po prostu przeciągnij ten suwak do końca w prawą stronę, aby program niemal czarodziejnie wypełnił luki. Zwykle wychodzi mu to rewelacyjnie. Jeśli włączysz opcję *Create Stack* (utwórz stos), to po utworzeniu panoramy program automatycznie utworzy stos ze zdjęciami źródłowymi oraz gotowym zdjęciem panoramicznym (więcej o stosach możesz przeczytać na stronie 37). Po skonfigurowaniu ustawień kliknij przycisk *Merge* (scal), aby przystąpić do generowania panoramy o pełnej rozdzielczości; proces ten przebiega w tle, możesz więc zająć się wtedy czymś innym. Kiedy operacja dobiegnie końca, miniatura panoramy pojawi się obok zdjęć, które wybrałeś do jej utworzenia. Jeśli do utworzenia panoramy użyłeś zdjęć RAW, to otrzymana fotografia panoramiczna również będzie zdjęciem RAW z rozszerzeniem *.dng*. (To niesamowite, jeśli się nad tym zastanowić).


**Jak...**

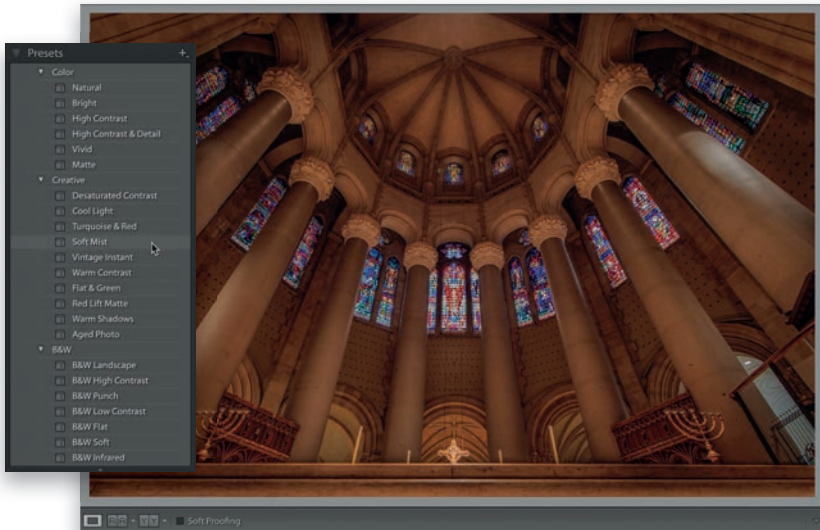
## uzyskać kontrastowy portret?



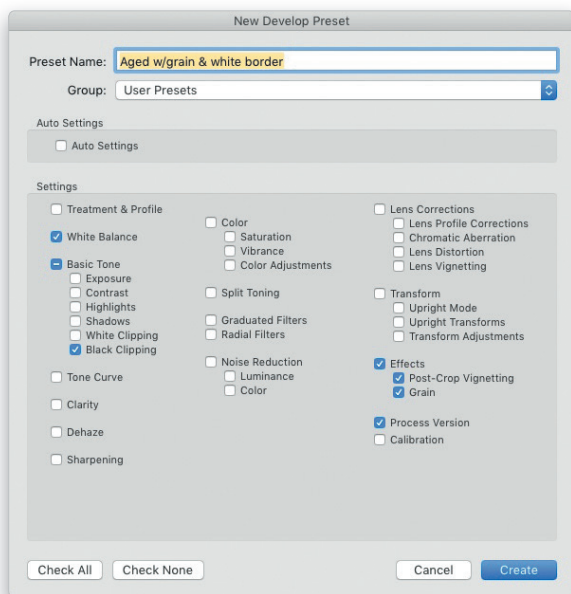
Oto skuteczny przepis na modną, kontrastową zmianę wyglądu portretu. Aby mieć gwarancję, że efekt będzie zastosowany tylko w odniesieniu do naszego modelu, a nie tła, zacznij od włączenia narzędzia *Adjustment Brush* (pędzel korekcyjny) (*K*) za pomocą paska narzędzi pod histogramem, w obszarze paneli po prawej stronie modułu *Develop* (przetwarzanie). Następnie dwukrotnie kliknij napis *Effect* (efekt) znajdujący się w górnej części ustawień, aby wyzerować wszystkie suwaki. Gdy to zrobisz, zwiększ wartość parametru *Contrast* (kontrast) — tutaj zwiększyłem go do +27 — oraz nieznacznie rozjaśnij cienie za pomocą suwaka *Shadows* (cienie) — tu ustawiłem go na +66. Przy takich ustawieniach zamaluj tylko włosy i skórę postaci. Najważniejsze są jednak dwa kolejne zabiegi. (1) Najpierw trzeba dość mocno zwiększyć wartość parametru *Clarity* (przejrzystość), co pozwala na wyeksponowanie tekstury obrazu; tu ustawiłem suwak wspomnianego parametru na 30. (2) Potem zaś należy przeciągnąć suwak *Saturation* (nasycenie) w lewą stronę (ustawiłem go na wartości -36), aby w pewnym stopniu zmniejszyć nasycenie barw zdjęcia, jak na przykładowym rysunku po prawej stronie — wariant *After* (po). Podane tu ustawienia są odpowiednie dla tego konkretnego zdjęcia — oprócz wspomnianych zmian zmniejszyłem też wartości parametrów *Highlights* (światła) i *Whites* (biełe) — ale nawet jeśli na innej fotografii będziesz musiał dobrać odrobinę inne wartości parametrów, to zrobisz to za pomocą tych samych suwaków (chodzi o kontrast, cienie, przejrzystość i nieznaczne zmniejszenie intensywności barw).



## postępować się predefiniowanymi efektami?



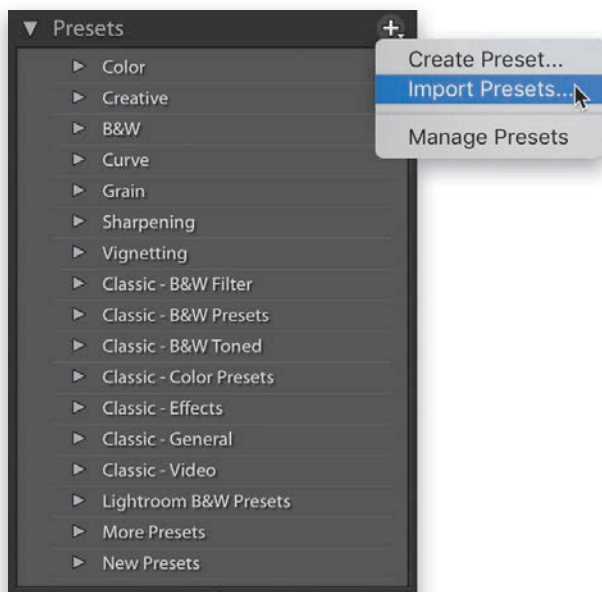
Otwórz panel *Presets* (ustawienia predefiniowane), znajdujący się w obszarze paneli po lewej stronie modułu *Develop* (przetwarzanie), aby wyświetlić listę gotowych, błyskawicznych efektów opracowanych przez firmę Adobe. W celu zapoznania się z działaniem wybranego efektu po prostu wskaż go kursorem myszy. Gdy któryś z efektów Ci się spodoba, kliknij go, by go zastosować. W pokazanym tutaj przykładzie użyłem ustawienia o nazwie *Soft Mist* (delikatna mgła), aby złagodzić krawędzie na tym bardzo ostrym zdjęciu. Trzeba jedynie pamiętać, że działanie poszczególnych efektów polega po prostu na ustawieniu suwaków Lightrooma w określony sposób (efekty nie robią nic, czego sam nie mógłbyś zrobić, gdybyś wiedział, których suwaków użyć). Aby sobie uzmysłowić, dlaczego to takie istotne, wypróbuj następującą rzecz: zastosuj efekt *Aged Photo* (stara odbitka) z zestawu ustawień *Classic* — *Color Presets* (klasyczne — ustawienia koloru), a potem zerknij na suwaki w panelu *Basic* (podstawowe). Okaze się, że program zmienił balans bieli, czyli położenie suwaków *Temp* (temperatura) i *Tint* (tinta); zmienione zostały też parametry *Blacks* (czarne), *Saturation* (nasylenie) i *Vibrance* (jaskrawość). Potem kliknij kolejny efekt — *Bleach Bypass* (pomijanie wybielania) — i suwaki znów zmienią swoje położenie. Czy oznacza to, że nie da się łączyć efektów? Da się, jeśli drugi efekt nie bazuje na tych samych suwakach co poprzedni. Jeśli więc najpierw użyłbyś efektu *Aged Photo* (stara odbitka), to potem mógłbyś użyć efektu *Grain* — *Heavy* (ziarno — grube) z zestawu *Classic* — *Effects* (klasyczne — efekty), bo to drugie ustawienie bazuje tylko na suwakach *Grain* (ziarno) z panelu *Effects* (efekty) i nie wpływa na suwaki z panelu *Basic* (podstawowe). Predefiniowane efekty różnią się od kreatywnych profili (zob. strona 150), bo owe profile nie zmieniają położenia suwaków — są całkowicie niezależne. Możesz więc zastosować kreatywny profil, aby nadać zdjęciu jakiś bazowy wygląd, a potem bez problemu zmodyfikować ten wygląd za pomocą dowolnego predefiniowanego efektu.


**Jak...**
**tworzyć własne ustawienia efektów?**


Aby po uzyskaniu interesującego efektu zapisać go w postaci gotowego ustawienia (tak by dało się użyć go w dowolnej chwili, także podczas importowania zdjęć), otwórz panel *Presets* (ustawienia predefiniowane), znajdujący się w obszarze paneli po lewej stronie modułu *Develop* (przetwarzanie), a potem kliknij niewielki przycisk z plusem (+) po prawej stronie nagłówka tego panelu i wybierz polecenie *Create Preset* (utwórz ustawienie predefiniowane). Na ekranie pojawi się wtedy okno dialogowe *New Develop Preset* (nowe predefiniowane ustawienia przetwarzania), pokazane na rysunku powyżej. Upewnij się, że w oknie tym zaznaczone są nazwy wszystkich suwaków, których użyłeś do uzyskania danego efektu, a potem kliknij przycisk *Create* (utwórz), by zapisać ten efekt. Zapisany efekt znajdziesz w dolnej części panelu *Presets* (ustawienia predefiniowane) w sekcji *User Presets* (ustawienia predefiniowane użytkownika), a także w oknie importowania zdjęć na liście *Develop Settings* (ustawienia przetwarzania) w panelu *Apply During Import* (zastosuj podczas importowania) — patrz strona 8, rozdział 1.



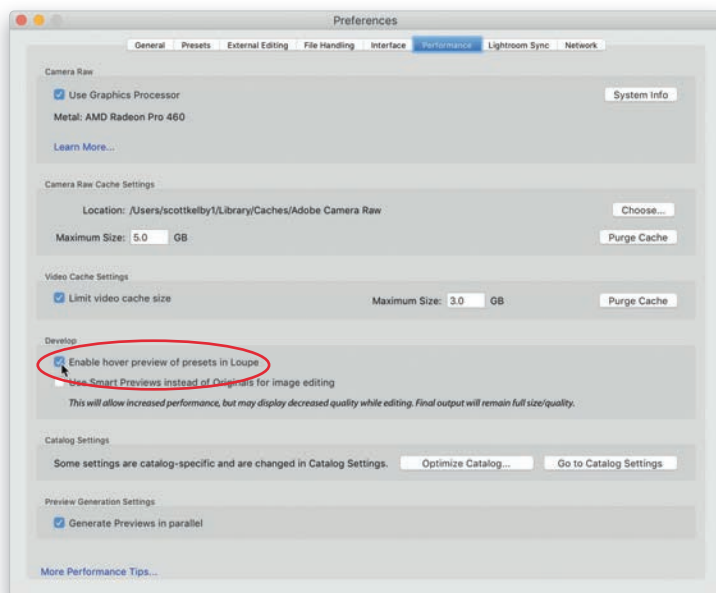
## wczytać do Lightrooma ustawienia pobrane z internetu?



Otwórz panel *Presets* (ustawienia predefiniowane), dostępny w obszarze paneli po lewej stronie modułu *Develop* (przetwarzanie), kliknij niewielki przycisk z plusem (+) po prawej stronie nagłówka tego panelu i wybierz polecenie *Import Presets* (importuj ustawienia predefiniowane), jak na powyższym rysunku. Następnie odszukaj pobrane z internetu ustawienie i kliknij przycisk *Import* (importuj). Odtąd ustawienie to będzie dostępne na liście *User Presets* (ustawienia predefiniowane użytkownika).


**Jak...**

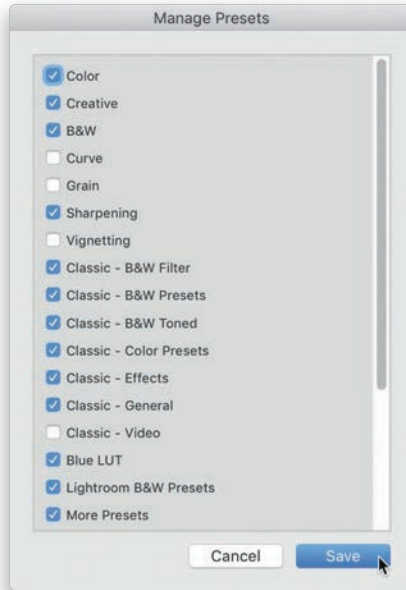
## wyłączyć podgląd ustawień predefiniowanych spowalniający działanie programu?



Jeśli używasz starszego komputera albo niezbyt wydajnego laptopa, to wskazywanie kursorem myszy ustawień z panelu *Presets* (ustawienia predefiniowane) może spowodować spowolnienie działania programu, bo szybkie wyświetlanie różnych efektów na dużym podglądzie zdjęcia wymaga sporej mocy obliczeniowej. Jeśli zauważysz tego rodzaju spowolnienie, wybierz polecenie *Preferences* (preferencje) z menu *Edit* (edycja) lub z menu *Lightroom* w macOS, kliknij zakładkę *Performance* (wydajność) i wyłącz opcję *Enable Hover Preview of Presets in Loupe* (włącz dynamiczny podgląd ustawień w trybie lupy). Spowoduje to wyłączenie podglądu efektów na zdjęciu widocznym w powiększeniu i zniweluje spadki w wydajności. Odtąd po wskazaniu ustawienia kursorem myszy działanie tego ustawienia będzie wyświetlane tylko na miniaturze zdjęcia w panelu *Navigator* (navigator), w górnej części obszaru paneli po lewej stronie okna programu, a nie na podglądzie całej fotografii. Podkreślam jednak, że opcję tę warto wyłączyć tylko wtedy, gdy przy wskazywaniu ustawień kursorem myszy program zaczyna wyraźnie spowalniać.



## ukryć grupy ustawień, których nie używasz?



Otwórz panel *Presets* (ustawienia predefiniowane) w obszarze paneli po lewej stronie modułu *Develop* (przetwarzanie), kliknij przycisk z plusem (+) po prawej stronie nagłówka tego panelu i wybierz polecenie *Manage Presets* (zarządzaj ustawieniami), aby wyświetlić okno dialogowe *Manage Presets* (zarządzaj ustawieniami), widoczne na powyższym rysunku. Usuń zaznaczenia z pól znajdujących się obok dowolnej grupy ustawień, których nie chcesz widzieć w panelu *Presets* (ustawienia predefiniowane), i kliknij przycisk *Save* (zapisz) — odtąd grupy te nie będą widoczne. Aby je w dowolnym momencie przywrócić, ponownie otwórz okno dialogowe *Manage Presets* (zarządzaj ustawieniami) i z powrotem zaznacz wyłączone wcześniej pola.



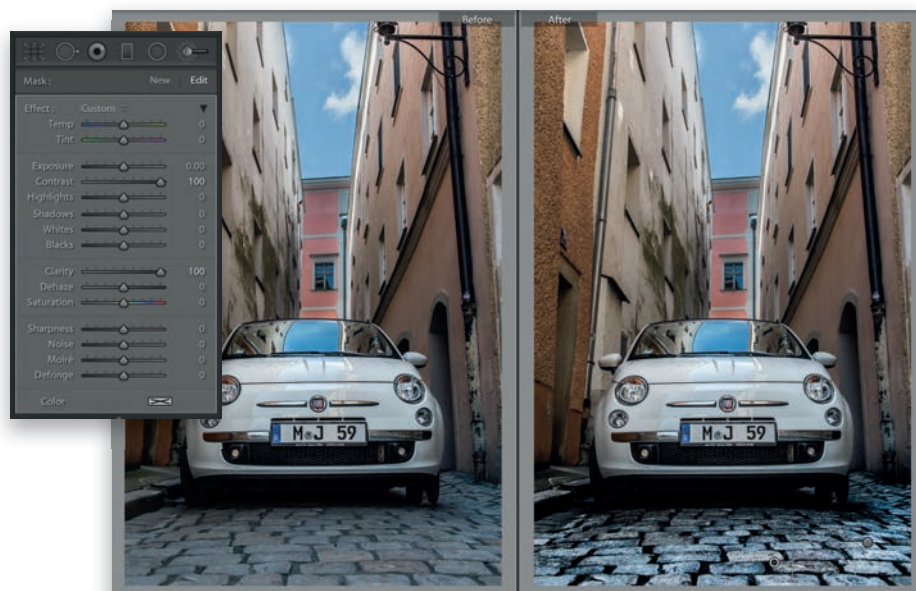

**Jak...**

## zmienić wygląd zdjęcia za pomocą profili kreatywnych?



Otwórz panel *Basic* (podstawowe) w obszarze paneli po prawej stronie modułu *Develop* (przetwarzanie) i kliknij znajdującą się w jego prawej górnej części ikonę z czterema małymi prostokątami, aby otworzyć panel *Profile Browser* (przeglądarka profili). Przewiń zawartość przeglądarki i odszukaj w niej profile z grupy *Artistic* (artystyczne), *B&W* (cz-b), *Modern* (nowoczesne) albo *Vintage* (retro). Wskaż kursorem myszy dowolny profil, aby wyświetlić podgląd jego działania, gdybyś go zastosował. *Wskazówka*: jeśli chcesz tymczasowo wyłączyć podgląd ekranowy profili, przytrzymaj klawisz *Alt* (*Option* w macOS). Aby wybrać profil, który Ci się spodoba, po prostu go kliknij. W ten sposób zastosujesz wybrany profil na bieżącym zdjęciu. Tak postąpiłem na pokazanym przykładzie: przewiłem zbiór profili *Modern* (nowoczesne) i kliknąłem profil o nazwie *Modern 03* (nowoczesny 03).




**Jak...**
**uzyskać efekt mokrej nawierzchni?**


Włącz narzędzie *Adjustment Brush* (pędzel korekcyjny) (*K*) za pomocą paska narzędzi pod histogramem, w obszarze paneli po prawej stronie modułu *Develop* (przetwarzanie), i dwukrotnie kliknij napis *Effect* (efekt) znajdujący się w lewej górnej części ustawień, aby wyzerować wszystkie suwaki. Gdy to zrobisz, przeciągnij suwak *Contrast* (kontrast) do wartości 100 i tak samo postąp z suwakiem *Clarity* (przejrzystość). Następnie zamaluj ulicę, by w jednej chwili nadać jej błyszczący, mokry wygląd. Jeśli chcesz jeszcze silniej zaakcentować mokrą nawierzchnię, kliknij przycisk *New* (nowy) w prawej górnej części panelu, a potem zamaluj ulicę jeszcze raz. W ten sposób dwukrotnie wzmocnisz uzyskany efekt (jak na przykładowym zdjęciu u góry, po prawej stronie).



# Skorowidz

## A

aberracja chromatyczna, 101  
Adobe Stock publikowanie zdjęć, 163  
album, 240, 242  
  drukowanie, 189, 190, 191, *Patrz też:*  
  drukowanie  
okładka, 169, 187, 252  
podgląd, 183  
strona  
  grafika w tle, 179  
  kolejność, 182  
  niestandardowa, 173, 174  
  numerowanie, 176  
  tło, 180  
  usuwanie, 184  
  zdjęcie w tle, 178  
synchronizacja, 240  
szablon, 170, 188  
  automatyczne rozmieszczanie zdjęć, 171  
  wbudowany, 177  
tworzenie, 168  
  automatyczne rozmieszczanie zdjęć, 170,  
  172  
  dopasowanie zdjęć, 175  
  na urządzeniu mobilnym, 244  
udostępnianie, 256  
wymiary fizyczne, 169  
zdjęcie  
  automatyczne rozmieszczanie, 171  
  kolejność, 171  
  na dwóch stronach rozkładówki, 186  
  podpis, 181  
  ponowna edycja, 185  
  w tle, 178  
  wielkość, 175

## B

balans bieli, 81, 82, 83, 134  
  kalibrowanie, 285  
  na urządzeniu mobilnym, 259  
bichromia, 139

## C

czas naświetlania, 19  
czułość ISO, 19

## D

drukowanie, 228, 236  
  format papieru, 214, 215  
  orientacja, 216  
  kolor tła, 223  
  liczba kopii zdjęcia, 218  
  liczba zdjęć na arkuszu, 217  
  logo, 224  
  obracanie zdjęcia, 237  
  podgląd wydruku, 232  
  podpisy pod zdjęciami, 226  
  ramka, 235  
  rozdzielczość, 233  
  rozjaśnianie odbitek, 231  
  szablon, 217, 218, 219, 222  
  tworzenie, 220, 221  
  zapisywanie, 227, 230  
  wyostrzanie, 229  
  zdjęcia w różnych rozmiarach, 219  
  znaczniki cięcia, 225

## E

efekt  
  HDR, 142, 271  
  mokrej nawierzchni, 151  
  mory, 133  
  predefiniowany, 145  
  ustawienia własne, 146  
  winiety, *Patrz:* winieta  
ekspozycja, 76, 109, 116, 140

## F

folder oznaczanie kolorową etykietą, 55  
format  
  AAC, 196  
  DNG, 288  
  JPEG, 154, 227





M4A, 196  
 MP3, 196  
 PDF, 189, 200  
 PSD, 154, 280  
 RAW, 99, 154  
   udostępnianie z uwzględnieniem  
     poprawek, 165  
 TIFF, 154, 280  
 wideo, 200, 289  
 XMP, 165

funkcja  
   automatycznego tworzenia stosów, 38  
   nakładka informacyjna, 64  
   rozpoznawania twarzy, 34

**K**

karta pamięci, 2  
 katalog, 51  
 kolekcja, 17, 21, 240  
   docelowa, 42, 45  
   dodawanie, 33  
   eksportowanie, 39  
   inteligentna, 40  
   nazwa, 45  
   porządkowanie, 36  
   przenoszenie między komputerami, 39  
   szybka, 45  
   tworzenie, 20, 40  
     na podstawie folderu, 54  
   udostępnianie, 281  
   zestaw, 36  
     na urządzeniu mobilnym, 245

**L**

Lightroom  
   fotografowanie na uwięzi, 275, 276  
   interfejs wielkość tekstu, 73  
   kopia zapasowa katalogu, 59  
   logo personalizowanie, 62  
   na urządzeniu mobilnym, *Patrz:* urządzenie  
     mobilne  
   okno  
     kolor tła, 71  
     konfigurowanie, 70  
   optymalizowanie, 52  
   przyspieszanie działania programu, 52  
   rozszerzenia, 277  
   uruchamianie, 2  
   ustawienia, *Patrz:* panel Presets  
   synchronizowanie z urządzeniem  
     mobilnym, 266

ustawienia  
   fabryczne, 274  
   predefiniowane, 148, 149  
 wersja, 57

## M

metadane, 19, 23, 48, 49, 159, 253, 283  
 szablon, 4  
 zapisywanie w pliku, 165

moduł  
   biblioteka, *Patrz:* moduł Library  
   Develop, 6, 96, 99, 104, 115, 138  
   Library, 26, 27, 28, 29, 32, 37, 39, 46, 104  
   Map, 6  
   mapa, *Patrz:* moduł Map  
   przetwarzanie, *Patrz:* moduł Develop  
   ukrywanie, 67

monitor, 70

## N

narzędzie, *Patrz też:* panel  
 narzędzie  
   Adjustment Brush, 107, 112, 114, 116, 121,  
     123, 134, 151  
   efekt aerografu, 128  
   efekt mory, 133  
   maska automatyczna, 124, 125  
   średnica pędzla, 123  
   ustawienia, 126  
   ustawienie predefiniowane, 118  
   usuwanie poprawek, 120  
   wygładzanie skóry, 119  
 Crop Frame, 88  
 Crop Overlay, 65, 87, 88, 89, 287  
 Graduated Filter, 116, 120, 130, 131  
   maska zasięgu, 129  
 Radial Filter, 132  
 Red Eye Correction, 117  
 Soft Proofing, 232  
 Spot Removal, 115, 122  
 Straighten, 89  
 Targeted Adjustment Tool, 85  
 TAT, *Patrz:* narzędzie Targeted Adjustment  
   Tool  
 White Balance Selector, 82

## O

obiektyw  
 tilt-shift, 130  
 zniekształcenia, *Patrz:* panel Lens  
 Corrections

ogniskowa, 19  
oświetlenie tylne, 86

## P

panel, *Patrz też:* narzędzie  
Adjustment Brush, 107, 112, 114, 116, 121  
gumka, 120  
maska automatyczna, 124, 125  
średnica pędzla, 123  
ustawienia, 126  
ustawienie predefiniowane, 118  
wygładzanie skóry, 119  
Basic, 76, 77, 78, 79, 80, 83, 102, 138  
Detail, 91  
History, 98  
Lens Corrections, 93, 94, 95, 101  
Navigator, 82  
powiększanie, 53  
Presets, 145, 147  
Profile Browser, 106, 138, 150  
Split Toning, 139  
suwak  
resetowanie, 100  
ustawienia domyślne, 114  
zerowanie, 114  
Template Browser, 194, 195, 219, 220, 221  
Tone Curve, 78  
ukrywanie, 68  
wyskakiwanie, 72  
zwijanie, 66  
panorama, 159  
pędzel korekcyjny, 112  
pinezka  
powielanie, 127  
przesuwanie, 13  
ukrywanie, 113  
plik, *Patrz też:* zdjęcie  
format, *Patrz:* format  
pokaz slajdów  
animacja, 198, 199  
logo, 207  
muzyka, 196, 197  
napisy, 202, 206  
końcowe, 202  
odtworzenie, 209  
szybkość, 211  
plansza tytułowa, 202  
szablon, 194, 195  
ścieżka dźwiękowa, 201, *Patrz też:* pokaz  
slajdów muzyka

tło  
kolor, 203  
zdjęcie, 204  
tworzenie, 194  
zapisywanie, 200, 210

zdjęcie  
cień, 208  
skalowanie, 205  
w tle, 204

prawa autorskie, 4, 48, 165, 283  
dodawanie na urządzeniu mobilnym, 268

profil  
przetwarzania, 105  
ukrywanie, 106  
przeźroczoność kolorów, 164, 228  
przysłona, 19

## S

serwis społecznościowy publikowanie zdjęć,  
163, 281  
słowo kluczowe, 165  
dodawanie, 9, 30  
na urządzeniu mobilnym, 268  
usuwanie, 47  
wyszukiwanie, 23, 46  
szumu redukcja, 92

## T

taśma filmowa  
konfigurowanie, 65  
na urządzeniu mobilnym, 249  
tryb  
Loupe, 44, 64, 70  
lupa, *Patrz:* Loupe  
Survey, 32, 90  
zgaszone światło, 44

## U

urządzenie mobilne, 240, 241, 242, 246, 247  
album  
tworzenie, 244  
udostępnianie, 256  
aparat fotograficzny, 269  
tryb HDR, 271  
tryb profesjonalny, 270  
balans bieli, 259  
histogram, 264  
kopiowanie ustawień, 267  
metadane, 253, 264  
ocena zdjęć, 253, 254

prawa autorskie, 268  
 predefiniowane ustawienia stylistyczne, 265  
 resetowanie poprawek, 263  
 słowo kluczowe, 268  
 taśma filmowa, 249  
 ustawienia wywoływania, 260  
 wielkość miniatur, 243  
 zdjęcie
 

- kadrowanie, 261
- kolejność, 248, 250, 257
- obracanie, 261
- przeglądanie, 242, 251, 255, 258
- retusz, 262

 ustawienia predefiniowane, 5

## W

wideo, 289  
 winieta
 

- dodawanie, 141
- usuwanie, 95

## Z

zdjęcie
 

- aberracja chromatyczna, *Patrz:* aberracja chromatyczna
- akcentowanie detali, 80
- album, *Patrz:* album
- balans bieli, *Patrz:* balans bieli
- bichromia, *Patrz:* bichromia
- czarno-białe, 8, 138, 286
- dane GPS, 49
- data, 19, 23
- dodawanie
  - do mapy, 50
  - informacji o prawach autorskich, 4, 48
- drukowanie, *Patrz:* drukowanie ekspozycja, *Patrz:* ekspozycja
- format, *Patrz:* format
- grupowanie, *Patrz:* zdjęcie stos
- HDR, 142, 271
- importowanie
  - czarno-białe, 8
  - dodawanie informacji o prawach autorskich, 4
  - dodawanie słów kluczowych, 9
  - lokalizacja, 11
  - ustawienia predefiniowane, 5
  - wybór, 12
  - z komputera, 13
  - z wersji mobilnej, 241

kadrowanie, 87, 88, 287  
 kasowanie, 35
 

- nieudanych, 43

 kolekcja, *Patrz:* kolekcja  
 kontrast, 78, 116  
 kopia
 

- wirtualna, 90, 282
- zapasowa, 7

 kopiowanie
 

- do innej kolekcji, 58
- ustawień, 96, 108

 korekcja
 

- automatyczna, 102
- kolejność, 99

 ludzie, 34  
 miniatura, 3
 

- powiększanie, 10
- siatka, 22, 63
- wyświetlane informacje, 63

 na czarnym tle, 44  
 na uwięzi, 275  
 nasycenie, 84, 85, 116  
 nazwa, 23
 

- zmiana, 28

 obracanie, 29  
 oświetlenie, *Patrz:* oświetlenie  
 oznaczanie
 

- etykieta, 16
- gwiazdki, 16, 253, 254
- kolor, 16, 41

 panoramiczne, *Patrz:* panorama  
 podgląd
 

- inteligentny, 6
- pełnoekranowy, 69

 porównywanie, 31, 32, 103  
 portret, 99
 

- akcentowanie detali, 80
- kontrastowy, 160
- rozjaśnianie oczu, 132
- wyostrzanie, 91
- wyszukiwanie po imieniu, 34

 porządkowanie, 21  
 powiększanie, 18
 

- wyświetlane informacje, 64

 profil, 106, 138
 

- kreatywny, 150

 prostowanie, 89  
 przenoszenie
 

- do Photoshopa, 278, 279, 280, 284
- do wersji mobilnej, 240

- przenoszenie
  - na inny dysk twardy, 56
- przepalenia, 77
- przyciemnianie, 112, 140
- ramka, 235
- retusz
  - korekcja czerwonych oczu, 117
  - maskowanie, 129
  - rozjaśnianie oczu, 132
  - rozjaśnianie twarzy, 135
  - usuwanie mory, 133
  - usuwanie plamek, 115
  - wygładzanie skóry, 119
- rozjaśnianie, 112, 140
- stos, 37, 142
  - tworzenie, 38
- synchronizowanie ustawień, 97, 108, 131, 240
- usuwanie
  - z kolekcji, 17
  - zamglenia, 107
- utracone łącze, 24
- winieta, *Patrz:* winieta
- wyostrzanie, 91, 158, 229
- wysyłanie
  - do serwisów społecznościowych, 163
  - e-mailem, 162
  - wyszukiwanie, 9, 23, 24, 46, 283
- wyświetlanie
  - ostatnio importowane, 27
  - pełnoekranowe, 69
  - wszystkie, 26
- wzorzec wyglądu, 104
- zakres tonalny, 79
- zapisywanie, 159
  - format, 154
  - otwieranie w innej aplikacji, 161
  - ponowne, 155
  - profil kolorów, 164
  - ustawienie predefiniowane, 156
  - wyostrzanie, 158
  - z przeskalowaniem, 157
  - znak wodny, *Patrz:* znak wodny
- zaznaczanie, 25
- znak wodny, *Patrz:* znak wodny
- zniekształcenia
  - trapezoidalne, 94
  - wybrzuszenie, 93
- znak wodny, 160





# PROGRAM PARTNERSKI

— GRUPY HELION —

- 
1. ZAREJESTRUJ SIĘ
  2. PREZENTUJ KSIĄŻKI
  3. ZBIERAJ PROWIZJĘ

Zmień swoją stronę WWW w działający bankomat!

**Dowiedz się więcej i dołącz już dzisiaj!**

<http://program-partnerski.helion.pl>

GRUPA  
**Helion**

# Lightroom już Cię nie zaskoczy. Teraz potrzebujesz tylko pomysłów!

Adobe Lightroom, ukochane narzędzie pracy fotografów, ma wielki potencjał i daje ogromne możliwości. Niekiedy jednak ich bogactwo sprawia, że trudno ruszyć z miejsca. Potrzebne w danej chwili funkcje są... no właśnie, nie wiadomo gdzie. Czas upływa, efektów brak, a przeszukiwanie kolejnych menu i podmenu wywołuje jedynie frustrację i zniechęcenie.

Brzmi znajomo? Jeśli tak, to masz w ręku właściwą książkę — drugie, uzupełnione wydanie praktycznego poradnika dla artystów pracujących w Lightroomie. Od teraz będzie prościej: jeśli chcesz szybko rozwiązać konkretny problem, zaglądasz do odpowiedniego rozdziału, wyszukujesz interesujące Cię zagadnienie i stosujesz wskazane techniki. I to wszystko. Bez teoretyzowania, za to szybko, przystępnie i bardzo konkretnie dowiesz się, który przycisk kliknąć, którą opcję wybrać, a także w jakiej sytuacji należy to zrobić. Autor przyjął, że jednorazowo, aby rozwiązać problem, wystarczy spędzić z tą książką jakąś minutę. Po prostu: podczas pracy z Lightroomem miej ten poradnik w zasięgu ręki!

**W tej książce znajdziesz  
zwięzłe odpowiedzi dotyczące:**

- konfiguracji Lightrooma, importowania i porządkowania zdjęć
- edycji zdjęć, dokonywania miejscowych poprawek i retuszu
- przygotowywania pokazów slajdów i albumów
- tworzenia efektów specjalnych i pracy z wariantami zdjęć
- korzystania z Lightrooma na urządzeniach mobilnych
- i wiele innych



**Scott Kelby — jest autorem najpoczytniejszych książek o Lightroomie. Oprócz tego jest fotografem,**

**projektantem, redaktorem i wielokrotnie nagradzonym autorem ponad 60 książek. Zna oprogramowanie Adobe od podszewki i słynie ze znakomitej metodyki nauczania fotografii cyfrowej. Jest także dyrektorem technicznym przy dorocznym konwencie Photoshop World oraz rozchwytywanym prelegentem, prowadzącym seminaria na całym świecie.**

	<i>Sprawdź nasze szkolenia!</i>	<b>KOD KORZYŚCI</b> <i>Sięgnij po więcej!</i>	
<a href="http://helion.pl">helion.pl</a>		ISBN 978-83-283-5349-7	
<b>HELION SA</b> ul. Kościuszki 1c 44-100 Gliwice tel.: 32 230 98 63 helion@helion.pl	<b>AKADEMIA IT &amp; BUSINESS</b> <a href="http://WWW.SZKOLENIA.HELION.PL">WWW.SZKOLENIA.HELION.PL</a>		
<b>INFORMATYKA W NAJLEPSZYM WYDANIU</b>		Cena: 59,00 zł	

**kelbyone**  
**rockynook**