

Marcin Lis

REDAKcja ZAWIERA PŁYTY CD



Joomla! 1.6

Prosty przepis
na własną stronę WWW

Działaj z Joomla! 1.6 i zaprojektuj funkcjonalną witrynę internetową!

- Przygotowanie konta WWW i instalacja systemu Joomla!, czyli co zrobić w pierwszej kolejności
- Treść portalu, czyli jak wybrać to, co naprawdę chcesz posiadać
- Atrakcyjne dodatki, czyli jak wzbogacić podstawową funkcjonalność systemu

» Idź do

- Spis treści
- Przykładowy rozdział
- Skorowidz

» Katalog książek

- Katalog online
- Zamów drukowany katalog

» Twój koszyk

- Dodaj do koszyka

» Cennik i informacje

- Zamów informacje o nowościach
- Zamów cennik

» Czytelnia

- Fragmenty książek online

» Kontakt

Helion SA
ul. Kościuszki 1c
44-100 Gliwice
tel. 32 230 98 63
e-mail: helion@helion.pl
© Helion 1991–2011

Joomla! 1.6. Prosty przepis na własną stronę WWW

Autor: [Marcin Lis](#)
ISBN: 978-83-246-2957-2
Format: 158×235, stron: 256



Działaj z Joomla! 1.6 i zaprojektuj funkcjonalną witrynę internetową!

- Przygotowanie konta WWW i instalacja systemu Joomla!, czyli co zrobić w pierwszej kolejności
- Treść portalu, czyli jak wybrać to, co naprawdę chcesz powiedzieć
- Atrakcyjne dodatki, czyli jak wzbogacić podstawową funkcjonalność systemu

Nazwa Joomla! na pewno obla Ci się już kiedyś o uszy. Popularność tego systemu bije wszelkie rekordy, bowiem niecodziennie spotkać można tak znakomite narzędzie, dostępne całkowicie za darmo, a umożliwiające bezproblemowe tworzenie zarówno prostych, jak i zaawansowanych stron internetowych. Niezależnie od tego, czy Twoim marzeniem jest umieszczenie w sieci prywatnego bloga politycznego, dużego portalu dla hodowców zwierząt futerkowych, czy strony firmowej, Joomla! 1.6 oferuje Ci swoją pomoc, nie żądając w zamian nawet jednej złotówki. Tę unikalną szansę zawdzięczasz pracy świetnych programistów, poświęcających swój wolny czas na udoskonalanie tego systemu zarządzania treścią.

W niniejszej książce znajdziesz informacje na temat tego, jak zabrać się do tworzenia własnej witryny przy użyciu najnowszej wersji Joomla! 1.6 i jak maksymalnie ułatwić korzystanie z niej potencjalnym użytkownikom. Dowiesz się, jak bez kłopotu stworzyć funkcjonalne menu, selekcjonować artykuły i tworzyć ich ranking, umieszczać na stronie odnośniki, wstawiać interesującą grafikę i gadżety, takie jak zegar czy prognozę pogody. Nauczysz się rozplanowywać poszczególne elementy i efektywnie korzystać z opinii gości odwiedzających Twoją witrynę, aby móc ją cały czas doskonalić. Krótko mówiąc, odkryjesz, jak bez studiowania choćby jednego znacznika HTML zaprojektować funkcjonalną i przyjemną w odbiorze stronę internetową.

- Czym jest Joomla! i jak budować własne strony?
- Przygotowanie internetowego konta dla witryny
- Instalacja systemu Joomla!
- Jak rozplanować treść portalu
- Tworzenie menu
- Korzystanie z grafiki i obsługa galerii obrazów
- Szablony czyli szybka zmiana wystroju strony
- Atrakcyjne dodatki i rozszerzenia

Stwórz witrynę marzeń – dzięki Joomla! 1.6 nadasz jej niepowtarzalny styl

Spis treści

Wstęp	7
Internet i WWW	7
Jak tworzyć własne strony?	7
Czym jest Joomla!	8
Co będzie niezbędne?	9
Czego dowiesz się z tej książki?	9
Rozdział 1. Przygotowanie konta WWW	11
Witryna w sieci	11
Tworzenie konta WWW	12
Zarządzanie kontem WWW	14
Zakładanie bazy danych	16
Konto WWW na własnym komputerze	18
Pobieranie oprogramowania	19
Instalacja XAMPP	20
Korzystanie z pakietu XAMPP	23
Testowanie lokalnego konta WWW	25
Kwestie bezpieczeństwa	26
Tworzenie bazy danych	29
Rozdział 2. Instalacja systemu Joomla!	33
Pobieranie Joomla!	33
Pobieranie Joomla!	34
Korzystanie z kreatora wyodrębniania	34
Korzystanie z 7-Zip	36
Wgranie plików na serwer	38
Korzystanie z programu FileZilla	38
Korzystanie z menedżera plików	41
Instalacja pakietu Joomla!	43
Pierwsze kroki	44
Baza danych i FTP	46
Główna konfiguracja i zakończenie instalacji	47
Problemy z instalacją	49
Wymagana konfiguracja	49
Zalecana konfiguracja	52
Błąd bazy danych	54
Włączanie FTP	54
Usuwanie katalogu instalacyjnego	55

Pierwsze spojrzenie na portal	57
Główna witryna	57
Część administracyjna	57
Język polski w Joomla!	59
Instalacja spolszczenia	59
Problemy z instalacją	62
Włączanie FTP bez reinstalacji portalu	63
Rozdział 3. Treść portalu	67
Kategorie i artykuły	67
Zarządzanie kategoriami	68
Tworzenie głównych kategorii	69
Tworzenie kategorii podrzędnych	71
Zarządzanie kategoriami	73
Tworzenie i modyfikacja artykułów	79
Pierwszy artykuł	79
Korzystanie z edytora tekstu	82
Artykuł na stronie głównej	92
Zarządzanie artykułami	94
Atrybuty artykułów	98
Konfiguracja globalna	98
Atrybuty artykułu	100
Używanie ikon opcji	102
Rozdział 4. Menu i grafika	109
Tworzenie menu	109
Dodawanie pozycji do menu	110
Kolejne pozycje menu	113
Zarządzanie pozycjami menu	116
Grafika w artykułach i systemie	123
Korzystanie z Menedżera mediów	124
Przesłanie plików graficznych na serwer za pomocą FTP	128
Konto na lokalnym komputerze	129
Wstawianie grafiki do kategorii	130
Wstawianie grafiki do artykułu	131
Grafika w opisach	136
Przygotowanie strony „O stronie”	137
Rozbudowa menu (menu podrzędne)	139
Tworzenie pozycji podrzędnej	139
Testowanie pozycji podrzędnych	141
Konfiguracja pozycji podrzędnych	142
Rozdział 5. Moduły i komponenty	145
Elementy składowe portalu	145
Moduły menu	148
Ekran modułów	148
Edycja istniejącego modułu	149
Dodatkowe moduły menu	151
Zarządzanie modułami	163
Korzystanie z modułów zawartych w Joomla!	167
Najczęściej czytane	167
Kto jest online?	169
Nowości	170
Ścieżka powrotu	172

Używanie komponentów	174
Kontakty	174
Oдноśniki	180
Rozdział 6. Szablony i użytkownicy	187
Wygląd witryny	187
Szablony dostępne w Joomla!	188
Konfiguracja szablonu	189
Szybka zmiana wyglądu strony	190
Wiele szablonów w jednym portalu	192
Szablony dla części administracyjnej	193
Szablony zewnętrzne	195
Instalacja nowego szablonu	196
Problemy z instalacją	197
Włączanie zainstalowanego szablonu	198
Zmiana przypisań modułów	198
Użytkownicy witryny	200
Ekran zarządzania użytkownikami	201
Dodawanie użytkownika	203
Edycja konta użytkownika	205
Usuwanie konta użytkownika	206
Rozdział 7. Atrakcyjne dodatki	207
Rozszerzenia dla Joomla!	207
Instalacja rozszerzeń	208
Drobne dodatki	209
Zegar	210
Prognoza pogody	212
Księga gości	215
Instalacja komponentu	215
Konfiguracja księgi	216
Integracja z portalem	219
Zarządzanie wpisami	221
Galeria grafiki	223
Instalacja komponentu	223
Tworzenie kategorii obrazów	226
Dodawanie obrazów do galerii	228
Integracja galerii z portalem	232
Zarządzanie obrazami	235
Dodawanie wielu obrazów naraz	238
Organizacja struktury galerii	242
Galeria i FTP	244
Zawartość CD	249
Skorowidz	251

Rozdział 1.

Przygotowanie konta WWW

- ◆ Dostawcy usług WWW
- ◆ Zakładanie konta dla witryny
- ◆ Tworzenie bazy danych
- ◆ Konto WWW na własnym komputerze

Witryna w sieci

Każda strona WWW ma swój adres, który ją identyfikuje. Ten adres składa się z nazwy serwera oraz części określającej położenie strony na tym serwerze. Jeśli zatem w przeglądarce wpiszesz ciąg <http://marcinlis.com/>, będzie to oznaczało, że chcesz połączyć się z główną stroną na serwerze o nazwie *marcinlis.com*. Jeśli zaś napiszesz <http://helion.pl/ksiazki/twospk.htm>, zobaczysz stronę znajdującą się w lokalizacji */ksiazki/twospk.htm* na serwerze *helion.pl*. Wynika z tego, że każda strona musi znajdować się na jakimś internetowym serwerze. Oczywiście nie trzeba tworzyć go samodzielnie — istnieje bardzo wiele serwisów umożliwiających tworzenie własnych witryn. Prowadzone są przez firmy zwane dostawcami usług hostingowych. Każdy, kto założy konto w takim serwisie (nazywamy je kontem WWW), będzie mógł opublikować swoją własną witrynę.

Konta WWW są z reguły płatne. Koszt waha się od kilkudziesięciu do kilkuset złotych rocznie. Praktycznie wszyscy dostawcy usług hostingowych oferują jednak bezpłatny okres próbny — zazwyczaj od 10 do 30 dni. W tym czasie bez wnoszenia opłat możesz przetestować konto i sprawdzić, czy jest ono odpowiednie dla Twoich potrzeb. Informacje o firmach obsługujących konta WWW można znaleźć m.in. na forum <http://www.webhostingtalk.pl/>. Lista wybranych firm została przedstawiona w tabeli 1.1.

Jeśli jednak nie chcesz na razie zakładać konta, dzięki któremu Twoja strona będzie widoczna w internecie, a wolisz na początku zająć się tylko poznawaniem i testowaniem portalu Joomla! na własnym domowym komputerze, przejdź od razu do punktu zatytułowanego „Konto WWW na własnym komputerze”.

Tabela 1.1. Adresy wybranych firm hostingowych¹

Adres WWW	Firma prowadząca	Siedziba
http://1and1.pl	1&1 Internet Sp. z o.o.	Warszawa
http://active24.pl	ACTIVE 24 Sp. z o.o.	Warszawa
http://az.pl	Az.pl Sp. z o.o.	Szczecin
http://home.pl	Home.pl Sp.j.	Szczecin
http://serwery.pl/	NetArt Spółka Akcyjna S.K.A.	Kraków

Tworzenie konta WWW

Nie ma jednej procedury zakładania konta WWW — metody różnią się w zależności od wybranego dostawcy usług. Na pewno można jednak wyróżnić pewne wspólne cechy, takie jak wybór nazwy i podanie danych kontaktowych. Zobaczmy na przykładzie, jak będzie to wyglądało.

Zanim założysz konto

Przed założeniem konta trzeba się upewnić, że spełnia ono minimalne wymagania systemu Joomla!. W opisie konta należy sprawdzić, czy zapewnia ono dostęp do bazy MySQL w wersji co najmniej 5.0.4 oraz do skryptów PHP w wersji co najmniej 5.2 — te parametry znajdziesz przy każdym koncie; są one wyższe niż w przypadku Joomla! 1.5 (MySQL 3.23 i PHP 4.3.10). Konto powinno też zapewniać pojemność przynajmniej 50 MB. Nie są to wymagania wygórowane i obecnie powinni je spełniać praktycznie wszyscy komercyjni dostawcy usług hostingowych.

1. Na stronie dostawcy usług (rysunek 1.1) znajdź odnośnik (przycisk) zatytułowany *Serwery*, *Serwery wirtualne*, *Hosting* lub podobnie i kliknij go.

Rysunek 1.1.

Fragment strony dostawcy usług hostingowych



2. Pojawi się lista dostępnych opcji abonamentowych (rysunek 1.2). Różnią się one możliwościami oraz oczywiście ceną. Im wyższa cena, tym więcej miejsca na dysku i większy dostępny transfer (ilość danych, które można przesłać w danym okresie). Dla naszych potrzeb wystarczy najtańsza opcja.
3. Wpisz nazwę, jaką ma mieć Twoje konto WWW (rysunek 1.3). Możesz wymyślić dowolną nazwę — będzie to część adresu, pod którym Twoja strona będzie widoczna w internecie.

¹ Dane aktualne na kwiecień 2011 r.

Rysunek 1.2.
Różne opcje konta
WWW

2	Business Starter	Business Server
Możliwości serwera	■■■■■	■■■■■
Pojemność serwera	1 GB	10 GB
Roczny pakiet ruchu z/do sieci Internet	300 GB	600 GB
Obsługa serwisów WWW	b.o.	b.o.
Bazy MySQL/InnoDB	5	50
Abonament roczny	300 zł	600 zł
Abonament półroczny	200 zł	350 zł

Rysunek 1.3.
Przykładowy
formularz
pozwalający na wybór
nazwy konta WWW

Wyszukiwarka wolnych nazw kont i domen

Wpisz kod znajdujący się na obrazku: VMVZ8 — 4

Wpisz poniżej propozycje nazw konta lub domen - system wyszuka wolne adresy.
Nazwa konta może składać się z 1 do 31 znaków alfanumerycznych oraz myślnika w środku nazwy.

Propozycje nazwy konta, które chcesz zarejestrować: (może być kilka, mogą zawierać polskie znaki)

mojastrona — 3

Szukaj — 5

4. Czasem niezbędne może być podanie tzw. kodu CAPTCHA, który ma na celu zweryfikowanie, czy konto jest rejestrowane przez człowieka, czy przez automat. Kod trzeba przepisać ze znajdującego się obok obrazka.
5. Kliknij przycisk oznaczony jako *Szukaj, Dalej, OK* lub podobnie. Nastąpi sprawdzenie, czy wpisana przez Ciebie nazwa konta jest już zarezerwowana. Jeśli tak, musisz wymyślić inną nazwę i spróbować ponownie.
6. Podaj wymyślone przez siebie hasło dostępu (rysunek 1.4). Musisz je zapamiętać, by móc później logować się do panelu administracyjnego i zarządzać kontem. Najlepiej, aby hasło składało się z małych i dużych liter oraz cyfr.

Rysunek 1.4.
Formularz
pozwalający na
wprowadzenie hasła

Ustawienia podstawowe

Wpisz poniżej propozycję hasła zabezpieczającego z

Hasło dostępu do konta: 6 Powtórka hasła dostępu do konta:

7. W formularzu rejestracyjnym podaj dane kontaktowe (rysunek 1.5).
8. Po zakończeniu rejestracji możesz zobaczyć podsumowanie zawierające najważniejsze dane, w tym adres Twojej strony (rysunek 1.6). Z reguły ma on schematyczną postać: http://nazwa_konta.nazwa_usługodawcy.pl, na przykład <http://mojastrona.home.pl>.

Dane osoby kontaktowej 7

W podanych polach proszę wpisać dane osoby odpowiedzialnej za użytkowanie konta.

Imię i nazwisko:	Telefon: (np. 091 1234567 lub 601 123456)
<input type="text" value="Jan Kowalski"/>	<input type="text" value="592 835"/>
Adres e-mail:	Telefon dodatkowy: (opcjonalnie)
<input type="text" value="jowo@abc.ea"/>	<input type="text"/>
Zgoda na powiadomienia SMS:	
<input type="checkbox"/> Wyrażam zgodę na otrzymywanie wiadomości SMS z informacjami o płatnościach i usługach.	

Dane bilingowe

Poniżej proszę wpisać dane, które po opłaceniu konta zostaną użyte do **wystawienia faktury**.

Status prawny:	
<input type="radio"/> Firma	<input checked="" type="radio"/> Osoba prywatna
Nazwa firmy:	Imię i nazwisko:
<input type="text"/>	<input type="text" value="Jan Kowalski"/>
REGON:	PESEL:
<input type="text"/>	<input type="text" value="68120"/>
NIP:	
<input type="text"/>	
Adres - ulica numer domu/mieszkania:	Adres - kod pocztowy, miasto (xx-yyy miasto):
<input type="text" value="Kwiat"/>	<input type="text" value="01-395"/> <input type="text" value="Warszawa"/>

Rysunek 1.5. Formularz pozwalający na wprowadzenie danych kontaktowych

Rysunek 1.6.
Przykładowy ekran
kończący rejestrację
konta

Użytkowanie usług 8

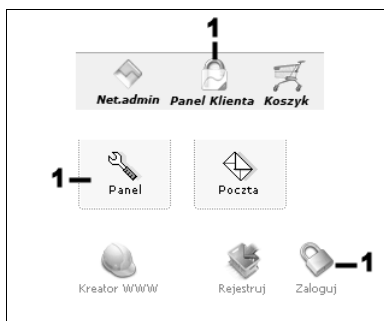
Nazwa konta:	mojastrona	Typ konta:	Business Starter
Adres e-mail:	mojastrona@mojastrona.home.pl	Adres WWW:	http://mojastrona.home.pl
Serwer pocztowy:	mojastrona.home.pl	Serwer news:	news.home.net.pl

Zarządzanie kontem WWW

Po założeniu konta można się zalogować do panelu administracyjnego, który pozwala na zarządzanie usługą. Wygląd panelu i udostępniane przez niego możliwości mogą być różne u różnych dostawców usług. W poniższych punktach zilustrowane zostały czynności przykładowe.

1. Na stronie głównej wybranej przez Ciebie firmy hostingowej znajdź odnośnik do panelu administracyjnego (przykłady są widoczne na rysunku 1.7) i kliknij go.
2. Pojawi się strona logowania (rysunek 1.8). Wprowadź nazwę konta i hasło (dane wprowadzone przy tworzeniu konta).
3. Kliknij przycisk logowania (może być opisany jako *Zaloguj*, *Wejść* lub podobnie).

Rysunek 1.7.
Przykłady ikon
logowania u różnych
dostawców usług
hostingowych



Rysunek 1.8.
Przykład ekranu
logowania

4. W panelu administracyjnym (rysunek 1.9) znajdziesz opcje dotyczące konta WWW.

Twoje konto		Konfiguracja e-mail	Konfiguracja WWW	Dostępne usługi	Netpunkty	Dodatki
Konfiguracja WWW						
Informacje ogólne						
Zajętość konta:		10 KB z 204 MB	MySQL: 0 B			
		WWW: 10 KB				
Serwer FTP:		mojastrona.home.pl				
Login FTP:		mojastrona				
Wygenerowany ruch:		1.27 KB z 0 B				
Statystyki oglądalności:		http://mojastrona.home.pl/stats122378554fa16c62f991a54c				
Adresy WWW konta						
http://mojastrona.home.pl						

Rysunek 1.9. Przykładowy wygląd panelu administracyjnego

5. Na pewno widoczna będzie informacja o tym, ile masz dostępnego miejsca na serwerze. To ważne, gdyż tylko tyle danych możesz umieścić na koncie.
6. Zwróć uwagę, czy podane zostały informacje o usłudze FTP. Będą one niezbędne do umieszczenia portalu na serwerze (przeczytasz o tym w rozdziale 2., w punkcie „Wgranie plików na serwer”). Jeśli takich informacji nie ma, uzyskasz je od dostawcy usług hostingowych.

7. Powinien być widoczny odnośnik do administracji bazą danych. Jeśli go nie ma, spytaj dostawcę usług o sposób dostępu do bazy (o tym, czym jest baza i jak ją utworzyć, mówi punkt „Zakładanie bazy danych”).
8. Możesz się wylogować, klikając ikonę (lub odnośnik) oznaczoną *Wyloguj* (rysunek 1.10) bądź podobnie, na przykład *Logout*.

Rysunek 1.10.

Ikona wylogowania



Problemy z kontem?

Niestety, w książce nie da się opisać wszystkich możliwych konfiguracji i sposobów zarządzania kontem WWW. Jeśli więc masz problemy z rejestracją, logowaniem czy obsługą, skontaktuj się z zespołem pomocy technicznej lub biurem obsługi klienta swojego dostawcy usług hostingowych (dane kontaktowe znajdziesz na stronie WWW danej firmy). Na pewno otrzymasz niezbędną pomoc.

Zakładanie bazy danych

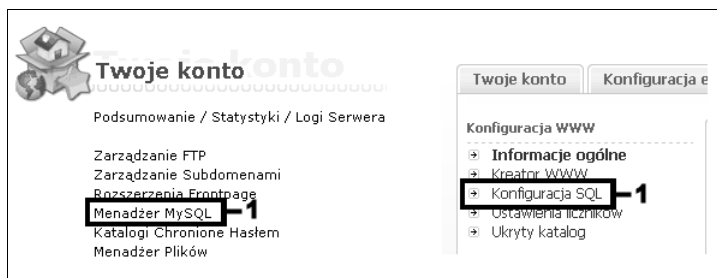
Do założenia strony WWW opartej na Joomla! oprócz miejsca na serwerze WWW niezbędna jest także baza danych (to miejsce, gdzie będzie przechowywana treść portalu). Założysz ją w panelu administracyjnym konta WWW, które właśnie zostało utworzone. Również i w tym przypadku sposób postępowania może się różnić w zależności od wybranego dostawcy usług. Najczęściej sprowadza się to do podania nazwy bazy oraz, ewentualnie, nazwy i hasła użytkownika, choć dane te mogą być też generowane automatycznie.

Co to jest baza danych?

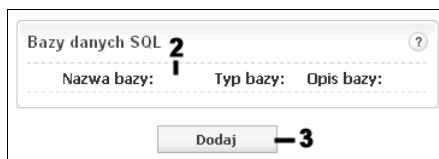
Baza danych to po prostu zbiór danych powiązanych ze sobą i uporządkowanych w pewien sposób — tworzących pewną strukturę. W znaczeniu potocznym oraz stosowanym w książce to również oprogramowanie pozwalające na zarządzanie danymi. Podobnie jak serwer WWW pozwala na przechowywanie danych o stronach WWW i pobieranie tych danych przez przeglądarki, tak oprogramowanie bazy danych (serwera bazy danych) pozwala na pobieranie i zapisywanie danych przechowywanych w bazie. Większość portali jest oparta na systemach baz danych. Często spotyka się — stosowany również w Joomla! — darmowy system MySQL. W bazie zapisywane są treści prezentowane na portalu, takie jak artykuły, komentarze, dane o użytkownikach, wyniki głosowań, informacje statystyczne i wiele innych.

1. Załoguj się do panelu administracyjnego. Odszukaj odnośnik oznaczony jako *Konfiguracja SQL*, *Menadżer MySQL* (rysunek 1.11) lub podobny i kliknij go.
2. Zobaczysz listę założonych przez siebie baz danych. W tej chwili prawdopodobnie będzie ona pusta, pierwszą bazę bowiem musisz dopiero utworzyć (rysunek 1.12).

Rysunek 1.11.
Odnosińki do konfiguracji bazy danych

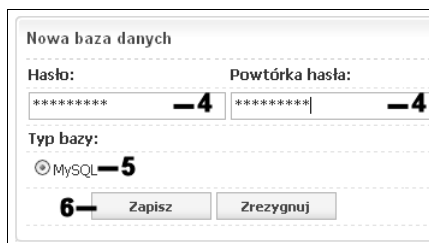


Rysunek 1.12.
Lista dostępnych baz danych — na razie pusta



3. Kliknij przycisk bądź odnośnik oznaczony jako *Dodaj*, *Utwórz*, *Zalóż bazę danych* lub podobnie.
4. Wprowadź wymyślone przez siebie hasło dostępu do bazy danych (rysunek 1.13). Musisz to zrobić w dwóch polach — w ten sposób unikniesz pomyłki. Możesz wymyślić dowolne hasło.

Rysunek 1.13.
Zakładanie nowej bazy danych



5. Jeśli Twoje konto pozwala na wybór rodzaju bazy danych, koniecznie zaznacz opcję MySQL.
6. Kliknij przycisk oznaczony jako *Zapisz*, *Utwórz*, *Zatwierdź*, *OK* lub podobnie.
7. Zobaczysz potwierdzenie założenia bazy (rysunek 1.14).
8. Nazwa bazy danych pojawi się na liście. W prezentowanym przykładzie nazwa została wygenerowana automatycznie i nie ma możliwości jej zmiany. Zapamiętaj tę nazwę oraz wprowadzone przez siebie hasło. Te dane będą potrzebne do instalacji Joomla!. Pamiętaj, że w tym przypadku nazwą użytkownika bazy danych jest nazwa Twojego konta WWW (na przykład *mojastro*).
9. Być może otrzymasz również odnośnik do panelu administracyjnego bazy danych. Nie będzie on jednak potrzebny. Skorzystać z niego mogą osoby zaawansowane w tej dziedzinie, znające się na obsłudze baz.
10. Część dostawców usług hostingowych pozwala na większą swobodę przy tworzeniu bazy. W takiej sytuacji oprócz hasła dostępu należy też podać nazwę bazy danych oraz nazwę użytkownika bazy (rysunek 1.15).

Potwierdzenie operacji: 7
Baza danych MySQL o nazwie **mojastrona** została utworzona!

Bazy danych SQL

Nazwa bazy:	Typ bazy:	Opis bazy:
<input type="checkbox"/> mojastrona:—8	MySQL	

Konfiguracja SQL

Panel administracyjny MySQL: <https://sql.mojastrona.home.pl> — 9

Rysunek 1.14. Okno konfiguracji po założeniu bazy danych

Rysunek 1.15.
Konfiguracja bazy
z możliwością
ustalenia danych
użytkownika

Założ Nową Bazę Danych

Nazwa Bazy Danych: **easy09** **10**

Użytkownik Bazy Danych: **easy09** LUB wyt

Hasło Użytkownika:

Potwierdź Hasło:

Jak wybierać nazwę bazy?

Jeśli dostawca usług hostingowych pozwala wybrać nazwę bazy i nazwę użytkownika bazy, można wymyślić dowolne nazwy. Trzeba jednak pamiętać, że nazwa musi być unikatowa w obrębie całego serwera. Jeżeli zatem inny użytkownik na innym koncie użył już pewnej nazwy, to nie może się ona powtórzyć. Bazę dla portalu Joomla! najprościej nazwać po prostu *joomla*. Jednak taka nazwa z dużym prawdopodobieństwem jest już zajęta. Zamiast szukać na chybił trafił wolnych nazw, lepiej użyć nazwy konta uzupełnionej ewentualnie o pewną frazę. Przykładowo jeśli konto ma nazwę *promo123*, która służy do logowania się do panelu administracyjnego WWW, to bazę można nazwać *promo123_joomla*. Natomiast nazwa użytkownika bazy może pozostać taka sama jak nazwa konta WWW.

Konto WWW na własnym komputerze

Zamiast zakładać konto WWW u dostawcy usług hostingowych, można umieścić je na domowym komputerze. To bardzo wygodne rozwiązanie, gdy chcesz poznać system Joomla! i testować działanie portalu, zanim jeszcze umieścisz go w internecie i udostępnisz odwiedzającym. Potrzebne jest do tego odpowiednie oprogramowanie, które składa się z trzech części: serwera WWW, bazy danych MySQL oraz języka skryptowego PHP (przydatny może też być serwer pocztowy SMTP). Nie trzeba jednak znać żadnych szczegółów technicznych. Istnieją gotowe pakiety, które zawierają wszystkie niezbędne składniki. Jednym z takich pakietów jest popularny XAMPP. Jego aktualną

wersję² można znaleźć pod adresem <http://www.apachefriends.org> (bezpośredni odnośnik to <http://www.apachefriends.org/en/xampp.html>; wersja opisywana w książce została również umieszczona na dołączonej płytce CD).

Co to jest XAMPP?

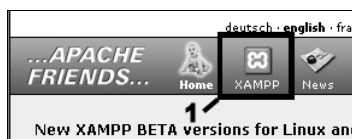
XAMPP to zbiór programów pozwalających na praktycznie dowolnym komputerze uruchomić serwer WWW wraz z wszystkimi niezbędnymi dodatkami. Dzięki XAMPP można na domowym komputerze testować na przykład zachowanie portalu Joomla! przed umieszczeniem go w internecie. Głównymi składnikami XAMPP-a są: Apache — właściwy serwer WWW, MySQL — serwer bazy danych, PHP — język skryptowy³, Perl — język skryptowy. XAMPP jest dostępny dla wielu systemów, takich jak Linux, Windows, Mac OS, Solaris.

Pobieranie oprogramowania

1. Wpisz w przeglądarce adres <http://www.apachefriends.org/>. Po załadowaniu strony kliknij ikonę oznaczoną jako XAMPP (rysunek 1.16).

Rysunek 1.16.

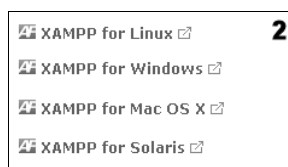
Fragment strony głównej XAMPP



2. Wybierz wersję dla używanego przez Ciebie systemu operacyjnego i kliknij właściwy odnośnik (rysunek 1.17). W dalszej części rozdziału zakładam, że korzystasz z systemu Windows.

Rysunek 1.17.

Odnośniki do wersji dla różnych systemów operacyjnych



3. Odszukaj dział *Download* (rysunek 1.18).
4. Pobierz plik wskazany przez odnośnik oznaczony jako *Installer* i zapisz go w dowolnym miejscu, na przykład na pulpicie lub w wybranym katalogu na dysku twardym. Plik będzie miał nazwę *xampp-win32-1.7.4-VC6-installer.exe* lub podobną.

² W czasie powstawania książki była to wersja 1.7.4.

³ Osobom zainteresowanym językiem programowania PHP, a także współpracą PHP i MySQL można polecić książki *PHP5. Praktyczny kurs* (<http://helion.pl/ksiazki/php5pk.htm>) oraz *PHP i MySQL. Dla każdego* (<http://helion.pl/ksiazki/phs gdk.htm>).

Rysunek 1.18.
Wygląd działu
Download

Download—3		
XAMPP for Windows 1.7.4, 26.1.2011		
Version	Size	Content
XAMPP Windows 1.7.4		Apache 2.2.17, MySQL 5.5.8 + PBXT engine (currently disabled), PHP 5.3.5, OpenSSL 0.9.8l, phpMyAdmin 3.3.9, XAMPP Control Panel 2.5.8, Webalizer 2.21-02, Mercury Mail Transport System v4.72, FileZilla FTP Server 0.9.37, SQLite 2.8.17, SQLite 3.6.20, ADOdb 5.11, Xdebug 2.1.0rc1, Tomcat 7.0.3 (with mod_proxy_ajp as connector) For Windows 2000, XP, Vista, 7. See also README
Installer — 4	66 MB	Installer MD5 checksum: 84d88cb5b9471dd8d1d7b7952df9c2bf
ZIP	123 MB	ZIP archive MD5 checksum: b4eaffeeaa256409ad800bec58dfd31a

Instalacja XAMPP

1. Uruchom pobrany z internetu plik instalacyjny XAMPP. Zobaczysz okno wyboru języka, w którym ma się odbywać proces instalacji (rysunek 1.19).

Rysunek 1.19.
Okno wyboru języka



2. Na liście prawdopodobnie będzie dostępny jedynie język angielski.
3. Kliknij przycisk *OK*, aby kontynuować.
4. Zobaczysz pierwszy ekran instalatora, taki jak na rysunku 1.20.

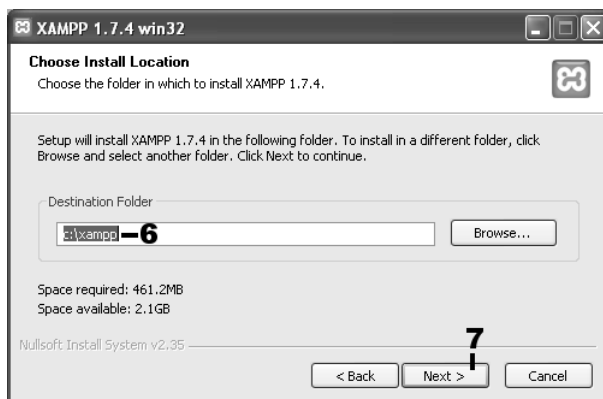
Rysunek 1.20.
Pierwszy ekran
instalatora XAMPP



5. Kliknij przycisk *Next*.

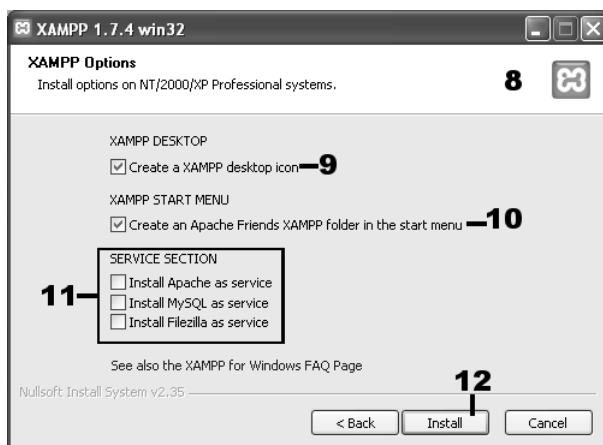
6. Na kolejnym ekranie, w polu *Destination Folder* (rysunek 1.21), wpisz nazwę dysku i katalogu, w którym ma się znaleźć XAMPP. Standardowo jest to C:\xampp.

Rysunek 1.21.
Wybór katalogu docelowego



7. Kliknij przycisk *Next*.
8. W kolejnym oknie znajdziesz podstawowe opcje konfiguracyjne (rysunek 1.22).

Rysunek 1.22.
Wybór opcji konfiguracyjnych

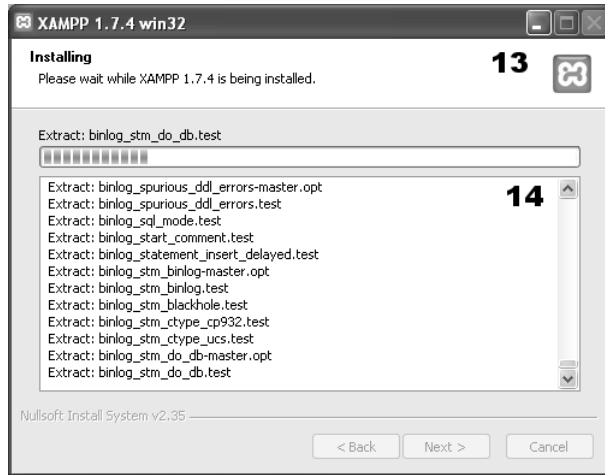


9. Jeśli pozostawisz zaznaczone pole wyboru *Create a XAMPP desktop icon*, ikona panelu kontrolnego XAMPP-a zostanie umieszczona na pulpicie. Dzięki temu będziesz mieć łatwy dostęp do pakietu. Najlepiej pozostawić tę opcję zaznaczoną.
10. Jeśli pozostawisz zaznaczoną opcję *Create an Apache Friends XAMPP folder in the start menu*, folder XAMPP-a zostanie dodany do menu startowego. Najlepiej pozostawić tę opcję zaznaczoną.
11. Poniżej znajdują się opcje oznaczone jako *SERVICE SECTION*. Pozwalają zainstalować serwery składowe jako usługi systemowe. To opcje zaawansowane. Pozostaw tu wartości domyślne (wszystkie opcje niezaznaczone).

12. Kliknij przycisk *Install*.

13. Rozpocznie się procedura rozpakowywania plików i umieszczania ich we wskazanej lokalizacji (rysunek 1.23).

Rysunek 1.23.
*Proces instalacji
XAMPP-a w toku*



14. Stopień zaawansowania operacji będzie wskazywany przez pasek postępu.

15. Po zakończeniu instalacji pojawi się ekran podsumowania (rysunek 1.24).

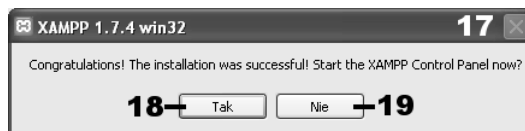
Rysunek 1.24.
*Ostatni ekran
instalatora*



16. Kliknij przycisk *Finish*.

17. Zobaczysz okno dialogowe z pytaniem, czy chcesz uruchomić panel kontrolny XAMPP-a (rysunek 1.25).

Rysunek 1.25.
*Pytanie o chęć
uruchomienia panelu
kontrolnego*



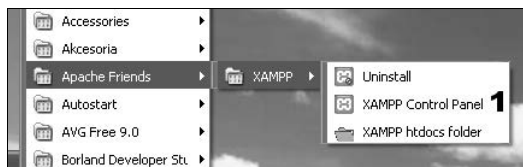
18. Jeśli chcesz od razu zacząć korzystać z pakietu XAMPP, kliknij przycisk *Tak* i przejdź do kroku 3. w punkcie „Korzystanie z pakietu XAMPP”.
19. Jeżeli nie chcesz uruchamiać w tej chwili serwerów, po prostu kliknij *Nie*.

Korzystanie z pakietu XAMPP

1. Po zainstalowaniu XAMPP jest gotowy do pracy. Trzeba jednak uruchomić poszczególne składniki pakietu. Służy do tego panel kontrolny. Aby go wywołać, wywołaj menu startowe oraz wybierz kolejne pozycje: *Programy (Wszystkie programy)*, *Apache Friends*, *XAMPP*. Zobaczysz grupę menu XAMPP. Wybierz pozycję *XAMPP Control Panel* (rysunek 1.26).

Rysunek 1.26.

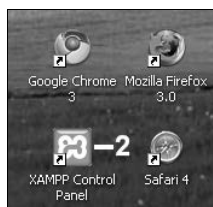
Grupa menu zawierająca pozycję wywołującą panel kontrolny



2. Zamiast wywoływać menu, możesz też odszukać na pulpicie ikonę panelu kontrolnego i kliknąć ją (rysunek 1.27).

Rysunek 1.27.

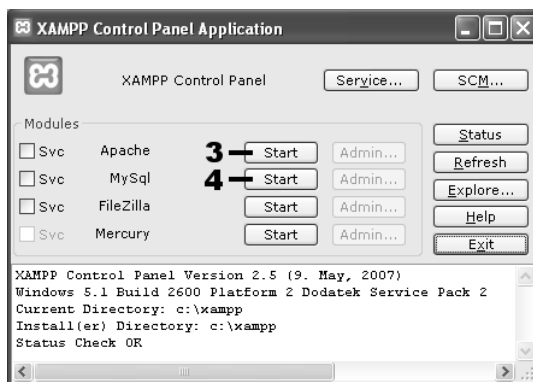
Ikona panelu kontrolnego XAMPP



3. Na ekranie zobaczysz okno panelu. Kliknij przycisk *Start* znajdujący się przy usłudze *Apache* (rysunek 1.28). Uruchomisz w ten sposób swój własny serwer WWW.

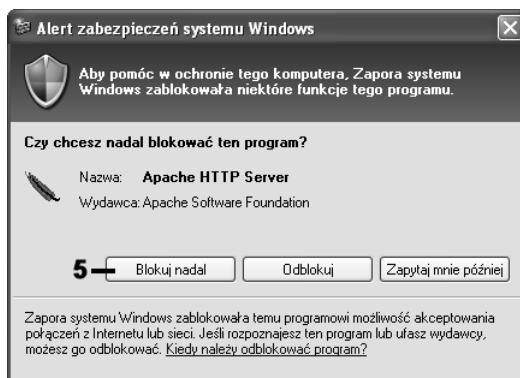
Rysunek 1.28.

Wygląd panelu kontrolnego XAMPP



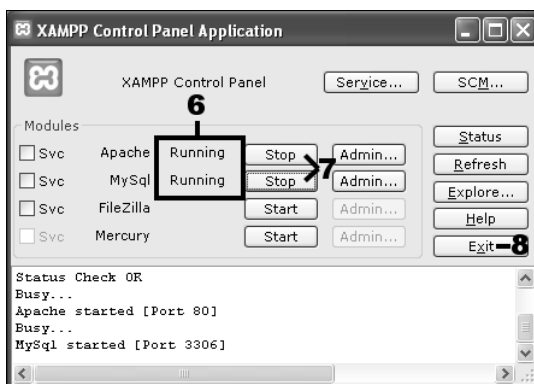
4. Kliknij przycisk *Start* znajdujący się przy usłudze *MySQL*. Uruchomisz w ten sposób bazę danych.
5. Uwaga: w trakcie uruchamiania usług mogą się pojawić okna wbudowanej w system Windows zapory sieciowej (rysunek 1.29). Domyślnie blokuje ona możliwość łączenia się innych komputerów z Twoim. Skorzystaj z tej opcji i kliknij przycisk *Blokuj nadal*. Dzięki temu Twoje konto WWW będzie widoczne tylko z Twojego komputera, a pozostanie niedostępne z internetu.

Rysunek 1.29.
Przykładowe okno
zapory sieciowej
wbudowanej
w system Windows



6. Zmieni się status usług (rysunek 1.30). Obok ich nazw pojawi się na zielonym tle słowo *Running*. To znak, że operacja zakończyła się sukcesem i można zacząć korzystać z konta WWW.

Rysunek 1.30.
Status usług po
uruchomieniu serwera
WWW i bazy danych



7. Aby zakończyć działanie usług serwera WWW i bazy danych, wystarczy kliknąć przyciski *Stop*. Nie rób jednak tego w tej chwili, ale dopiero gdy zechcesz zakończyć lub przerwać pracę nad portalem.
8. Zamknij panel kontrolny XAMPP, klikając przycisk *Exit* (nie powoduje to wyłączenia usług — konto WWW będzie działało nadal), i przetestuj działanie konta WWW.

Testowanie lokalnego konta WWW

Po zainstalowaniu i uruchomieniu XAMPP-a masz na swoim komputerze wszystkie niezbędne składniki do korzystania z konta WWW. Mówimy wtedy o lokalnym koncie WWW lub lokalnym serwerze WWW (w odróżnieniu od serwera zdalnego, który byłby umieszczony gdzieś w internecie). Przed rozpoczęciem pracy z Joomla! warto sprawdzić, czy wszystko działa poprawnie.

1. Uruchom przeglądarkę WWW i w pasku adresu wpisz `http://localhost/` lub `http://127.0.0.1/`. To adres, pod którym przeglądarka widzi Twoje domowe konto WWW. Wpisany adres zmieni się na `http://localhost/xampp/splash.php` lub podobny (rysunek 1.31).

Rysunek 1.31.

Testowanie działania pakietu XAMPP



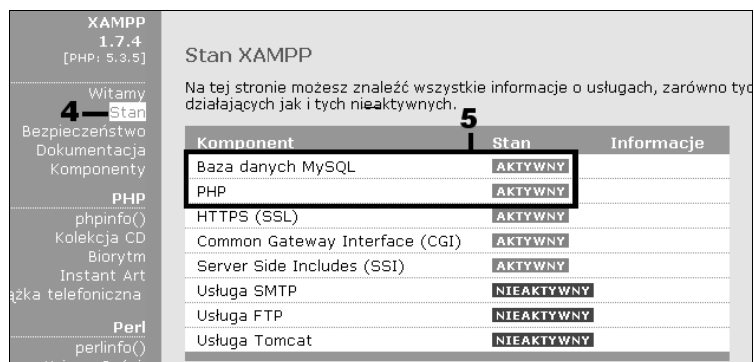
2. W oknie przeglądarki zobaczysz ekran tytułowy.
3. Kliknij odnośnik *Polski*, wybierając tym samym język polski.

Co to jest localhost?

Każdy komputer w internecie ma swój adres. Może on być zapisany w postaci domenowej, na przykład *helion.pl*, lub IP, na przykład 213.186.88.113. Jeśli na danym komputerze jest uruchomiona usługa WWW (serwer WWW), to po wpisaniu jego adresu do przeglądarki (na przykład `http://helion.pl/`, `http://213.186.88.113/`) zobaczysz stronę WWW. Istnieją jednak adresy specjalne przeznaczone głównie do celów testowych. Każdy komputer oprócz adresu ogólnego widocznego w internecie ma tzw. adres lokalny widoczny tylko w obrębie tego komputera. Tym adresem jest *localhost* lub *127.0.0.1*. Jeśli zatem wpiszesz w pasku adresu przeglądarki `http://localhost/` lub `http://127.0.0.1/`, to będzie znaczyło, że chcesz wczytać główną stronę WWW udostępnianą przez komputer, na którym właśnie pracujesz.

4. Na ekranie powitalnym kliknij odnośnik *Stan*. Wywołuje on ekran zawierający status poszczególnych usług XAMPP-a (rysunek 1.32).
5. Jeśli instalacja przebiegła poprawnie, przynajmniej dwie pierwsze pozycje (*Baza danych MySQL* i *PHP*) powinny mieć status *AKTYWNY*.

Rysunek 1.32.
Ekran zawierający
statusy usług
udostępnianych
przez pakiet XAMPP

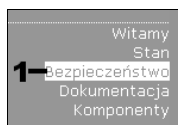


Kwestie bezpieczeństwa

Oprogramowanie XAMPP zostało pomyślane jako środowisko testowe i zostało skonstruowane tak, aby korzystanie z niego było jak najprostsze. W związku z tym w domyślnej konfiguracji nie zawiera haseł dostępowych do serwera WWW i serwera bazy danych. Co prawda w kroku 5. punktu „Korzystanie z pakietu XAMPP” została zablokowana możliwość połączeń z naszym komputerem z zewnątrz, jednak dobrze jest wykonać dodatkowe procedury bezpieczeństwa. Nie jest to obligatoryjne, bez tego XAMPP również będzie działał, zaleca się jednak nadanie podstawowych haseł.

1. W menu — widocznym na ekranie XAMPP-a z punktu „Testowanie lokalnego konta WWW” — kliknij odnośnik *Bezpieczeństwo* (rysunek 1.33).

Rysunek 1.33.
Umieszczenie
zakładki
Bezpieczeństwo



2. Zostanie otwarta nowa karta przeglądarki (lub nowe okno). Zobaczysz na niej informacje o statusie bezpieczeństwa poszczególnych usług (rysunek 1.34).
3. Zwróć uwagę na kolumnę *Stan*. Napis *NIEBEZPIECZNY* na czerwonym tle oznacza, że należy się zainteresować tymi ustawieniami.
4. Ekran konfiguracji XAMPP-a zawiera odpowiednią stronę umożliwiającą ustawienie haseł. Kliknij odnośnik <http://localhost/security/xamppsecurity.php>.
5. Otworzy się nowa strona. Znajdź na niej sekcję *MYSQL SECTION: "ROOT" PASSWORD* (rysunek 1.35).
6. W polu *New password* wpisz wymyślane przez siebie hasło głównego administratora bazy danych (użytkownika *root*). Możesz wymyślić dowolne.
7. Powtórz wpis w polu *Repeat the new password*. Dzięki temu unikniesz pomyłki.

2 XAMPP [PHP: 5.3.5] Bezpieczeństwo <hr/> Languages Deutsch English Español Français Italiano Nederlands Norsk Polski Português Slovenian 中文 <hr/> ©2002/2005 ...APACHE FRIENDS...	Temat Te strony XAMPP dostępne z sieci dla każdego Każda strona demo XAMPP na którą właśnie patrzysz jest dostępna dla każdego w sieci. Każdy kto zna Twój adres IP może je zobaczyć.	3 — Stan NIEBEZPIECZNY
	Użytkownik root w MySQL nie ma hasła Każdy lokalny użytkownik w Windows ma dostęp do Twojej bazy danych MySQL z prawami administratora. powinieneś ustawić hasło dostępu.	NIEBEZPIECZNY
	PhpMyAdmin is free accessible by network PhpMyAdmin is accessible by network without password. The configuration 'httpd' or 'cookie' in the "config.inc.php" can help.	NIEBEZPIECZNY
	A FTP server is not running or is blocked by a firewall! A FTP server is not running or is blocked by a firewall!	NIEZNANY
	PHP is NOT running in "safe mode" If do you want to offer PHP executions for outside persons, please think about a "safe mode" configuration. But for standalone developer we recommend NOT the "safe mode" configuration because some important functions will not working then. More Info	NIEBEZPIECZNY
	The test user "newuser" for the POP3 server (Mercury Mail?) does not exists anymore or have a new password	BEZPIECZNY

The green marked points are secure; the red marked points are definitively unsecure and the yellow marked points couldn't be checked (for example because the software to check isn't running).

4 To fix the problems for mysql, phpmyadmin and the xampp directory simply use
 => `http://localhost/security/xamppsecurity.php` := [allowed only for localhost]

Rysunek 1.34. Informacja o stanie bezpieczeństwa

Rysunek 1.35.
 Ustalanie hasła
 dla bazy danych

MYSQL SECTION: "ROOT" PASSWORD—5

MySQL SuperUser: **root**

New password: **—6**

Repeat the new password: **—7**

PhpMyAdmin authentication: http cookie

---- Security risk! ----

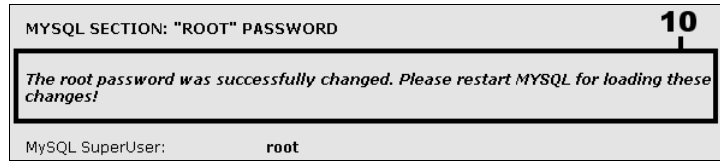
Safe plain password in text file? **—8**
 (File: C:\xampp\security\security\mysqlrootpasswd.txt)

—9

- 8.** Jeżeli zaznaczysz opcję *Safe plain password in text file?*, wprowadzone przez Ciebie hasło zostanie zapisane w pliku tekstowym (o jego lokalizacji informuje widniejący obok komunikat; standardowo jest to `c:\xampp\security\mysqlrootpasswd.txt`⁴). To opcja dobra dla zapominalskich, jednak jej używanie nie jest zalecane, gdyż takie hasło będzie mógł przecież odczytać każdy, kto uzyska dostęp do katalogu z plikiem. Najlepiej więc pozostawić to pole niezaznaczone, a hasło po prostu zapamiętać.
- 9.** Kliknij przycisk *Password changing*.
- 10.** Hasło zostanie ustalone, zobaczysz też informujący o tym komunikat (rysunek 1.36). Jest w nim również zawarta informacja o konieczności zrestartowania bazy danych (patrz krok 25.).

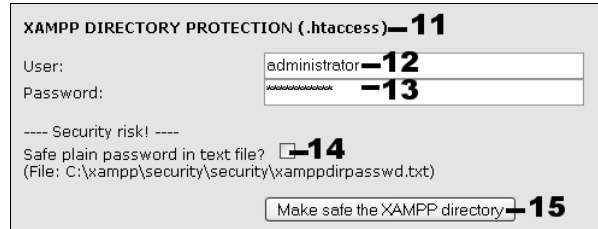
⁴ Widoczny na rysunku 1.35 podwójny ciąg security jest błędem w opisie.

Rysunek 1.36.
Komunikat o
pomyślnej zmianie
hasła do bazy danych



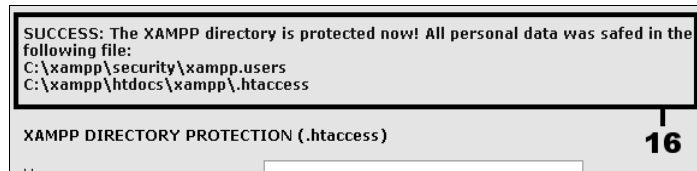
11. Przejdź do sekcji *XAMPP DIRECTORY PROTECTION (.htaccess)* (rysunek 1.37).

Rysunek 1.37.
Ustalanie hasła
dostępu do części
konfiguracyjnej



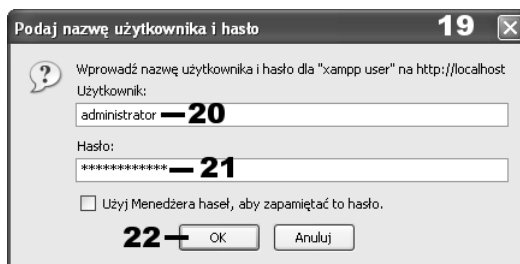
12. W polu *User* wpisz wymyśloną przez siebie nazwę użytkownika, który będzie miał dostęp do panelu konfiguracyjnego XAMPP-a. Może ona brzmieć dowolnie, na przykład administrator.
13. W polu *Password* wpisz dowolne hasło dla tego użytkownika.
14. Jeżeli zaznaczysz opcję *Safe plain password in text file?*, wprowadzone przez Ciebie nazwa oraz hasło zostaną zapisane w pliku tekstowym (o jego lokalizacji informuje widniejący obok komunikat; standardowo jest to *c:\xampp\security\xamppdirpasswd.txt*). Pojawiają się tu te same zastrzeżenia, co w kroku 8. — najlepiej więc nie zaznaczać tej opcji i zapamiętać nazwę użytkownika oraz hasło.
15. Kliknij przycisk *Make safe the XAMPP directory*.
16. Wprowadzenie hasła zostanie potwierdzone za pomocą komunikatu (rysunek 1.38).

Rysunek 1.38.
Komunikat o
pomyślnym zapisaniu
nazwy użytkownika
oraz hasła



17. Od tej chwili, aby dostać się do panelu konfiguracyjnego pod adresem <http://localhost/xampp/>, trzeba będzie podawać nazwę użytkownika i hasło.
18. Sprawdź to. Kliknij jeden z odnośników w menu panelu albo wpisz w przeglądarce jeden z adresów: <http://localhost/xampp/>, <http://localhost/xampp/index.php>.
19. Zamiast panelu zobaczysz okno, w którym podaje się nazwę użytkownika i hasło (rysunek 1.39).

Rysunek 1.39.
Okno pozwalające
podać nazwę
użytkownika
oraz hasło



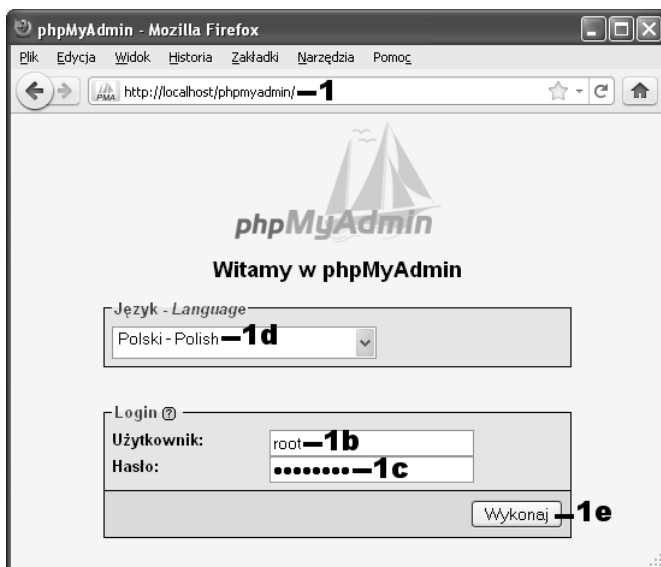
20. Nazwę użytkownika ustaloną w punkcie 12. wpisz w polu *Użytkownik*.
21. Hasło ustalone w punkcie 13. wpisz w polu *Hasło*.
22. Kliknij przycisk *OK*.
23. Dopiero po podaniu tych danych w przeglądarce pojawi się panel konfiguracyjny opisany na początku tego punktu.
24. W ten sposób dostęp do konfiguracji XAMPP-a został zabezpieczony przed swobodnym dostępem.
25. Aby hasło nadane bazie danych zaczęło obowiązywać, trzeba zrestartować serwer bazy danych, czyli postąpić zgodnie w informacją podaną w komunikacie z kroku 10.
26. W tym celu należy wywołać panel kontrolny XAMPP-a (krok 1. lub 2. w punkcie „Korzystanie z pakietu XAMPP”), a następnie kliknąć przycisk *Stop* przy opcji MySQL (rysunek 1.30, krok 7.). W ten sposób serwer zostanie zatrzymany, a napis na przycisku zmieni się na *Start* (rysunek 1.28, krok 4.). Aby ponownie uruchomić serwer, trzeba kliknąć przycisk *Start*.

Tworzenie bazy danych

Podobnie jak w przypadku konta u dostawcy usług internetowych, również i na swoim domowym komputerze możesz utworzyć bazę danych dla systemu Joomla!. Nie jest to jednak konieczne! Instalator potrafi zrobić to automatycznie (w przypadku konta u dostawcy usług nie zawsze jest to możliwe, gdyż często nazwa bazy jest z góry ustalona bądź nadawana przez system). Jeśli jednak chcesz samodzielnie założyć bazę dla Joomla!., możesz to zrobić. W tym celu wykonaj poniższe kroki (osoby początkujące powinny przejść w tej chwili do rozdziału 2.).

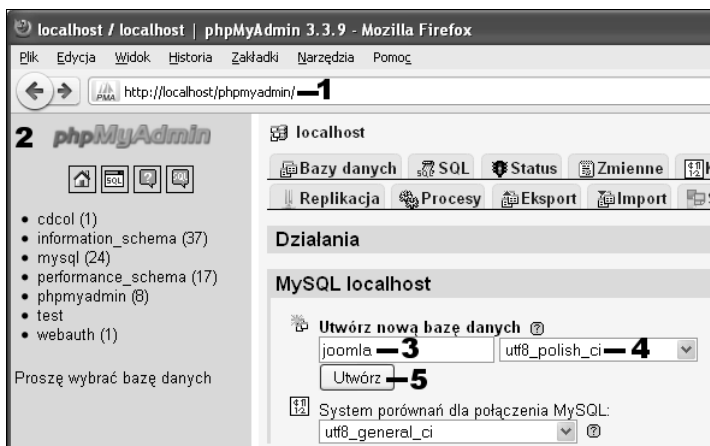
1. Uruchom przeglądarkę i w pasku adresu wpisz `http://localhost/phpmyadmin/` (rysunki 1.40 i 1.41).
 - a) Jeśli zostały wykonane czynności opisane w punkcie „Kwestie bezpieczeństwa”, przed wykonaniem kroku 2. niezbędne będzie podanie nazwy użytkownika i hasła do bazy danych.
 - b) W polu *Użytkownik* wpisz nazwę `root` (rysunek 1.40).
 - c) W polu *Hasło* wpisz hasło ustalone w kroku 6. punktu „Kwestie bezpieczeństwa”.

Rysunek 1.40.
Wprowadzanie nazwy
i hasła użytkownika



- d) Z listy *Język* możesz wybrać język interfejsu. Powinien być prawidłowo rozpoznany jako polski. Jeżeli tak nie jest, dokonaj odpowiedniej korekty.
- e) Kliknij przycisk *Wykonaj*.

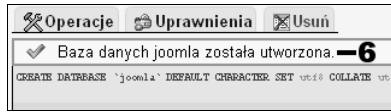
Rysunek 1.41.
Fragment okna
zarządzania bazami
danych



2. Zobaczysz ekran zarządzania bazami danych (aplikacji *phpMyAdmin*, rysunek 1.41).
3. W polu tekstowym pod napisem *Utwórz nową bazę danych* wpisz nazwę bazy danych. Dobrze by było, aby nazwa określała przeznaczenie bazy. Może to być więc na przykład słowo *joomla*.
4. Ze znajdującej się obok listy wybierz *utf8_polish_ci*. Jest to metoda stosowana przez bazę do porównywania napisów, uwzględniająca polskie znaki.
5. Kliknij przycisk *Utwórz*.

6. Zobacz komunikat potwierdzający utworzenie bazy (rysunek 1.42).
Możesz zamknąć przeglądarkę lub przejść na inną stronę.

Rysunek 1.42.
*Potwierdzenie
utworzenia nowej bazy*



Skorowidz

7-Zip, 33, 34, 36, 37

A

administrator, 221
główny, 94
nazwa, 47
portalu, 94
adres
127.0.0.1, 25, 106
localhost, 57
lokalny, 25
serwera, 38
akapit, 79, 84, 85
alias, 69, 72, 81, 93, 97, 111
Apache, 19, 21, 23, 53
aplet, 229, 230
artykuł, 67
archiwalny, 112
atrybuty, 81, 94, 98, 100
atrybuty domyślne, 98
bez kategorii, 68
grafika, 123
ikony opcji, 102
konfiguracja globalna, 98
kopiowanie, 97
lista, 111, 112, 114, 139, 142
modyfikacja, 79, 92, 96
odnośniki, 98
opcje, 101
opcje publikacji, 100, 101
pojedynczy, 112, 138
ponowna publikacja, 95
przeгляд, 111, 112, 119,
120, 139
sortowane, 120
stan, 81, 96

strona główna, 67, 81, 92,
94, 102
strona startowa, 94
tworzenie, 79, 112
usuwanie, 94
wstawianie grafiki, 131
wydruk, 102
wyróżniony, 112
wysyłanie informacji o, 103,
104
zarządzanie, 67, 79, 80, 82,
94, 96
atrybut
czcionki, 84
autor portalu, 94

B

baza danych, 11, 16, 17, 19, 24,
27, 28
administracja, 16
błąd, 54
hasło, 29, 44
konfiguracja, 18, 46
MySQL, 12, 18
nazwa, 17, 30, 44
panel administracyjny, 17
restartowanie, 27, 29
tworzenie, 29
użytkownik, 17, 18, 26
zarządzanie, 30
bezpieczeństwo, 26
hasło dostępowe, 26
procedura, 26
blog, 7

C

CMS, 8, 9
Content Management
System, 8
system zarządzania treścią, 8
CSS, 7, 187

D

dane
nieskompresowane, 34
pobieranie, 147
przykładowe, 48
skompresowane, 34
spakowane, 33, 34
sposób wyświetlania, 114, 119
zarządzanie, 147
dekompresja, 34
rozpakowanie, 34
wyodrębnianie, 34
dodatki, 207, 209
instalacja, 207
Księga gości, 215
Prognoza pogody, 212
Zegar, 210
dostawca usług internetowych, 38

E

edytor
domyślny, 205
TinyMCE 2.0, 205
Eksplorator Windows, 34, 36,
41, 50, 51
elementy predefiniowane, 89

F

FastStone, 124
 FileZilla, 38, 39, 40, 41, 42, 56,
 64, 128, 244, 245, 246
 formularz
 kontakty, 178
 Free Commander, 33, 38, 41
 FTP, 38, 41, 42, 46, 54, 238
 File Transfer Protocol, 38
 hasło, 54, 62, 63
 kasowanie katalogów, 246
 kasowanie plików, 246
 klient, 38, 41
 konfiguracja, 47, 54
 logowanie, 39
 nazwa, 63
 parametry konta, 38, 40, 42,
 44, 47, 50, 55, 62, 63
 połączenie, 63
 przesłanie plików
 graficznych, 128
 serwer, 39, 41
 ścieżka, 55
 transmisja, 39, 55
 użytkownik, 54, 55
 wgrywanie plików, 245
 włączanie, 54, 62, 63
 zakładanie katalogów, 244

G

galeria
 dodanie obrazu, 236
 dodawanie obrazów, 228,
 233, 235, 238, 239, 241,
 242, 243, 245
 ekran konfiguracyjny, 226
 FTP, 229, 238, 244
 instalacja, 223
 integracja z portalem, 232
 organizacja struktury, 242
 sekcje, 225
 usuwanie obrazu, 237, 246
 GIMP, 124
 główna witryna, 57
 GNU/GPL
 licencja, 45, 46
 grafika, 109, 123, 134, 136
 galeria, 223
 parametry, 131, 133, 134, 135
 w opisach, 136
 w opisie kategorii, 137

wgrywanie obrazu do
 artykułu, 135
 wstawianie „ręczne”, 131
 zmiana rozmiarów, 136
 grupa
 specjalna, 81, 93

H

hasło, 42, 47, 63
 administratora, 47, 48, 57
 baza danych, 47
 dostępu, 13, 17
 FTP, 54
 plik tekstowy, 28
 pliku tekstowy, 27
 ustawianie, 26
 użytkownika, 62
 host
 nazwa, 41
 hosting, 12

I

indeks
 górny i dolny, 87
 instalacja, 48, 50
 błąd, 38, 43, 44, 45, 49, 54,
 55, 59, 62
 konfiguracja, 47
 obsługi protokołu FTP, 62
 problemy, 45, 47, 49, 60, 62,
 197
 spolszczenia, 54, 59, 62
 usuwanie katalogu, 55
 włączanie obsługi FTP
 Joomla!, 54
 zmiana nazwy katalogu
 instalacyjnego, 57
 IrfanView, 124

J

JavaScript, 7
 Joomla!, 8
 administracja, 58
 baza danych, 29
 część administracyjna, 57
 edytor tekstu, 79, 82
 elementy składowe portalu,
 145, 149
 grafika, 123
 instalacja, 33, 44

instalacja pakietu, 38, 43
 język polski, 33, 59
 kreator wyodrębniania, 33,
 34, 35, 36, 37, 38
 panel administracyjny, 14
 pliki instalacyjne, 38
 pobieranie, 33, 34
 rozwiązywanie problemów, 33
 struktura treści portalu, 67
 wymagania, 12
 zarządzanie portalem, 57
 JRE
 Java Runtime Environment,
 230

K

katalog
 dostęp, 62
 główny, 39, 40
 htdocs, 33, 35, 38
 images, 128, 129
 instalacyjny, 48, 49, 55, 56,
 57
 installation, 56
 odnośników, 184
 public_html, 39
 Root, 63
 struktura, 124, 125, 129
 tworzenie, 126, 135
 tworzenie podkatalogu, 125
 usuwanie, 127
 XAMPP, 57
 kategoria, 67, 109, 111, 112,
 113, 114, 115, 116, 118, 119,
 120, 130, 131, 135, 136, 137,
 139, 140
 definitywne usuwanie, 78
 dodawanie nowej, 74
 edycja, 118, 130, 137
 edytor, 70, 71, 72
 filtrowanie listy, 74
 główna, 68
 grafika, 136
 grafika w opisie, 136
 ilustracja, 130
 lista, 112, 115, 118
 menu, 152
 modyfikowanie, 78
 nadrzędna, 72
 nazwa, 116
 niższa w hierarchii, 68
 obraz, 226
 odnośniki, 181

opcje listy, 130
 opis, 118, 119, 136, 137
 podkategoria, 110, 115, 116, 139, 140, 153
 podrzędna, 68, 72, 77
 porządkowanie, 120
 potomna, 68, 69
 przywracanie, 76
 specjalna, 68
 status, 75
 systemowa, 71
 tworzenie głównych, 69, 71, 73, 74, 75, 79
 tworzenie podrzędnych, 71, 74
 Uncategorized, 68, 71, 93, 137
 usuwanie, 76
 wstawianie grafiki, 130
 zarządzanie, 67, 68, 70, 73

kodowanie
 utf8_polish_ci, 30

koloru tekstu, 86

komponent, 147, 174, 208
 kontakty, 174
 odnośniki, 180
 wbudowany, 148

kompresja, 34

konfiguracja
 globalna, 99, 100, 101, 102
 opcje, 136
 serwera pocztowego
 Mercury, 106
 testowanie, 120
 zalecana, 52
 zmiana, 120

kontakty
 dodawanie, 179
 kategoria, 174, 175, 176, 177
 lista, 174
 tworzenie, 174, 176

konto
 administracyjne, 57
 na lokalnym komputerze, 123, 129

kosz, 76, 77, 78, 94, 95, 96, 121
 definitywne usunięcie, 122
 obsługa, 95, 164

krój czcionki, 86

Księga gości
 instalacja, 215
 integracja z portalem, 219
 konfiguracja, 213, 216, 220, 233
 zarządzanie wpisami, 221

kursywa, 84

L

localhost, 25, 26, 28, 46, 57
 adres serwera bazy danych, 46

Ł

łącznik, 69, 81

M

media
 zarządzanie, 124

menedżer
 artykułów, 80, 95, 97, 98
 dodatków, 83, 84
 Extension Manager, 59
 kategorii, 71, 72, 73, 74, 75, 76
 Language Manager, 60
 mediów, 124, 125, 126, 127, 128, 130, 131, 134, 135, 137, 238
 modułów, 163, 172
 plików, 41
 rozszerzeń, 59, 60
 szablonów, 188

menu
 dodatkowy moduł, 159, 165
 dodawanie, 160, 167, 169, 170
 dodawanie pozycji, 110, 115, 116, 117
 edycja pozycji, 112, 113, 117
 główne, 145, 148, 149, 151, 159, 161, 163, 184
 kategorii, 151, 152, 159, 162
 kolejność, 123
 konfiguracja pozycji, 118
 lista pozycji, 140
 moduł, 148, 155, 157, 160
 moduły dodatkowe, 151, 168
 modyfikowanie pozycji, 118
 odnośnik, 159
 parametry pozycji, 113
 podrzędne, 139, 159
 pozycja, 110, 111, 112, 113, 115, 116, 117, 118, 119, 121, 122, 123, 136, 138, 139, 140, 141, 142
 pozycje dla artykułów, 112
 Projektant, 110, 111, 116, 122, 123, 151, 152
 przywrócenie pozycji, 122
 rozbudowa, 139
 tworzenie, 109
 tworzenie pozycji, 138
 typ pozycji, 111, 113, 115, 117, 119
 usuwanie pozycji, 121
 wyświetlanie, 154
 zarządzanie pozycjami, 116, 163

moduł, 208
 dodatkowy, 151, 168
 dodawanie, 154, 155, 159
 edycja, 149, 155
 ekran, 148, 154, 166
 kolejność prezentacji, 158, 165, 170
 komponent, 147
 konfiguracja, 167
 kosz, 164
 kto jest online, 169
 najczęściej czytane, 167, 168
 nowości, 170, 171
 opcje, 167
 porządek, 146
 status, 163
 szablon, 147
 usuwanie, 165
 witryny, 146
 włączanie, 163
 wyłączanie, 163
 zestaw, 167
 zmiana przypisań, 198
 zmiana szablonu, 198

MySQL, 12, 16, 17, 19, 29
 baza danych, 18
 konfiguracja, 46, 54
 menadżer, 16
 serwer, 19
 status, 25
 MySQLi, 46

N

nazwa
 użytkownika, 62

numerowanie, 85

O

obraz
 dodawanie wielu naraz, 238, 242, 243, 245
 edycja danych, 235
 edytor, 236

obraz
 ekran edycji, 228, 229
 ekran zarządzania, 236
 Multiple Add, 241
 umieszczanie wielu
 w galerii, 240
 usunięcie z galerii, 238
 usuwanie z galerii, 237, 246
 wgrywanie, 238
 włączanie, 236
 wyłączenie, 236

odnośnik
 artykuł, 98
 dodawanie, 182
 lista, 114, 184
 tworzenie kategorii, 181, 182

P

paginacja, 120
 Paint Shop Pro, 124
 Paint.NET, 124
 panel
 administracyjny, 63, 69
 kontrolny, 53, 54, 58, 63,
 124, 223, 224, 226
 nawigacyjny, 115
 pulpit, 63, 124
 sterowania, 58

Perl, 19

Phoca Gallery, 223, 224, 225,
 226, 228, 230, 232, 238, 242,
 243, 244

PHP, 7, 187
 język skryptowy, 18

plik
 configuration.php, 45, 50, 51,
 52, 64
 graficzny, 124, 128, 130
 index.html, 40, 42
 index.php, 40, 42
 instalacyjny, 38
 konfiguracyjny, 50, 64
 php.ini, 52, 53
 przesyłanie, 38
 transfer, 38
 usuwanie, 125, 127
 wyodrębnianie, 35, 36, 37, 40

podkategoria, 116, 140, 142

pogrubianie, 84

port, 39

portal, 7, 9

pozycja
 główna, 140
 konfiguracja, 142

lista, 110, 118, 140
 macierzysta, 140
 nadrzędna, 140, 141
 podrzędna, 139, 141, 142, 143
 testowanie, 141

prawa dostępu, 62, 64
 konfiguracja, 65
 publiczne, 64

R

root, 26

rozszerzenia, 207, 208, 209, 210
 1.6 Native, 208
 extensions, 207
 instalacja, 208
 wersje Joomla!, 208

rysunek poglądowy, 132

S

serwer, 12, 33, 38, 40, 41, 53, 54
 adres, 25
 baza danych, 16, 26
 internetowy, 38
 konfiguracja, 49, 62, 104
 lokalny, 25
 pocztowy, 105, 106, 107
 przesyłanie dnyc, 38
 przesyłanie plików, 43, 60
 wgrywanie pliku, 126, 238
 wirtualny, 12
 WWW, 36, 38, 62
 zdalny, 25

sesja, 41

SMTP
 serwer pocztowy, 18

SQL, 7
 konfiguracja, 16

strona
 dodatkowe elementy, 114
 główna, 113, 115, 119,
 138, 141
 paginacja, 120
 podział, 120
 układ, 119

struktura
 treści portalu, 68

szablon, 187, 192
 Bluestork, 193, 194
 część administracyjna, 189, 193
 część frontowa, 189, 195, 202

domyślny, 189, 191, 193,
 195, 198

ekran zarządzania, 192, 193

instalacja, 196

konfiguracja, 189, 194

problemy z instalacją, 197

templates, 187

włączanie, 198

zarządzanie, 188

zewnętrzny, 195

zmiana, 195

Ś

ścieżka
 dostępu, 126, 130, 132, 135
 powrotu, 167, 172, 173

T

tabela
 wstawianie (edytor tekstu), 88

tekst
 akapit, 84
 element predefiniowanych, 89
 indeks, 87
 kolor, 86
 krój czcionki, 86
 kursywa, 84
 numerowanie, 85
 pogrubianie, 84
 wstawianie tabel, 88
 wypunktowanie, 85
 wyszukiwanie, 90
 zamiana, 91

TinyMCE, 83, 84, 131
 tryb rozszerzony, 131
 ustawienia, 83

Total Commander, 33, 38, 41, 43

tryb bezpieczny, 53, 54, 62

typ menu, 111

U

usługa
 hostingowa, 11, 12, 15, 16, 17,
 18, 9, 36, 39, 44, 45, 46,
 49, 52, 56, 57, 62, 63, 104

internetowa, 33, 38, 47

użytkownik, 200
 Administrator, 202
 dodawanie, 203, 205
 edycja konta, 205

ekran zarządzania, 201, 202
główny administrator, 202
grupa, 202, 204
hasło, 28, 38, 39
konto, 201, 203
Manager, 202
nazwa, 28, 38, 39, 47
Super Users, 202
usuwanie konta, 206

W

widok

miniatur, 124, 125, 127
miniaturki, 125
podgląd szczegółowy, 125, 127
szczeǳółowy, 124

WinZip, 34

WWW

adres, 11
konfiguracja, 16
konfiguracja konta, 39, 54
konto, 9, 11, 12, 13, 15, 16,
17, 18, 24, 25, 26, 33, 35,
36, 38, 39, 43, 44, 45, 47,
49, 50, 52, 56, 57, 104,
105, 244, 245

konto na domowym
komputerze, 105
panel administracyjny, 18
pojemność konta, 68
portal, 8
serwer, 18, 24, 25, 26, 38, 39
system zarządzania, 8
tworzenie stron, 7
własny serwer, 16, 19, 23
World Wide Web, 7
XAMPP, 105
zarządzanie kontem, 14

wygląd witryny, 187
szybka zmiana, 190, 192, 198

wypunktowanie, 85, 86

wysyłanie informacji

e-mail, 103
obsługa poczty, 104
problemy, 104

wyszukiwanie
tekstu, 90, 91, 92

X

XAMPP, 18, 19, 20, 21, 22, 23,
25, 26, 28, 33, 35, 38, 44, 47,
49, 52, 53, 54
instalacja, 20
konfiguracja, 21, 29

konto, 129
MySQL, 24
pakiet, 23
panel kontrolny, 22, 24, 29
pobieranie, 19
program Mercury, 105
root, 47
składniki, 23
usługi, 25
użytkownik, 28
XHTML, 7
XML, 7
XnView, 124

Z

zamiana
tekstu, 91
zaplecze administracyjne, 33,
48, 57, 59, 61
zapora sieciowa, 24
zarządzanie
modułami, 163
obrazami, 233, 235, 242, 246
pozycjami menu, 163
wpisami, 221
ZIP
archiwum, 34
znaki niestandardowe, 87

Nazwa Joomla! na pewno obla Ci się już kiedyś o uszy. Popularność tego systemu bije wszelkie rekordy, niecodziennie bowiem spotkać można tak znakomite narzędzie dostępne całkowicie za darmo, a umożliwiające bezproblemowe tworzenie zarówno prostych, jak i zaawansowanych stron internetowych. Niezależnie od tego, czy Twoim marzeniem jest umieszczenie w sieci prywatnego bloga politycznego, dużego portalu dla hodowców zwierząt futerkowych, czy strony firmowej, Joomla! 1.6 oferuje Ci swoją pomoc, nie żądając w zamian nawet jednej złotówki. Tę unikalną szansę zawdzięczasz pracy świetnych programistów poświęcających swój wolny czas na udoskonalanie tego systemu zarządzania treścią.

W niniejszej książce znajdziesz informacje na temat tego, jak zabrać się do tworzenia własnej witryny przy użyciu najnowszej wersji Joomla! 1.6 i jak maksymalnie ułatwić korzystanie z niej potencjalnym użytkownikom. Dowiesz się, jak bez kłopotu stworzyć funkcjonalne menu, selekcjonować artykuły i tworzyć ich ranking, umieszczać na stronie odnośniki, wstawiać interesującą grafikę i gadżety, takie jak zegar czy prognozę pogody. Nauczysz się rozplanowywać poszczególne elementy i efektywnie korzystać z opinii gości odwiedzających Twoją witrynę, aby móc ją cały czas doskonalić. Krótko mówiąc, odkryjesz, jak bez studiowania choćby jednego znacznika HTML zaprojektować funkcjonalną i przyjemną w odbiorze stronę internetową.

- Czym jest Joomla! i jak budować własne strony?
- Przygotowanie internetowego konta dla witryny
- Instalacja systemu Joomla!
- Jak rozplanować treść portalu
- Tworzenie menu
- Korzystanie z grafiki i obsługa galerii obrazów
- Szablony, czyli szybka zmiana wystroju strony
- Atrakcyjne dodatki i rozszerzenia



Stwórz witrynę marzeń — dzięki Joomla! 1.6 nadasz jej niepowtarzalny styl.

№ katalogowy: 6221



Księgarnia Internetowa
<http://helion.pl>



Zamówienia telefoniczne:
0 801 339900



0 601 339900



Helion

Sprawdź najnowsze promocje:
• <http://helion.pl/promocje>
Reguły najchętniej czytane:
• <http://helion.pl/westartery>
Zamów informacje o nowościach:
• <http://helion.pl/nowosci>

Helion SA
ul. Kosciuszki 1c, 44-100 Gliwice
tel.: 32 230 98 63
e-mail: helion@helion.pl
<http://helion.pl>

helion.pl
księgarnia
internetowa

Cena 39,90 zł

ISBN 978-83-246-2957-2



9 788324 629572

Informatyka w najlepszym wydaniu