

IDŹ DO

PRZYKŁADOWY ROZDZIAŁ



SPIS TREŚCI

KATALOG KSIĄŻEK

KATALOG ONLINE

ZAMÓW DRUKOWANY KATALOG

TWÓJ KOSZYK

DODAJ DO KOSZYKA

CENNIK I INFORMACJE

ZAMÓW INFORMACJE
O NOWOŚCIACH

ZAMÓW CENNIK

CZYTELNIA

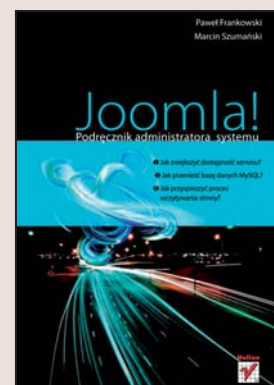
FRAGMENTY KSIĄŻEK ONLINE

Joomla! Podręcznik administratora systemu

Autor: Paweł Frankowski, Marcin Szumański

ISBN: 978-83-246-1361-8

Format: 158x235, stron: 456



Poznaj najprostsze sposoby tworzenia atrakcyjnych stron WWW

- Jak zwiększyć dostępność serwisu?
- Jak przenieść bazę danych MySQL?
- Jak przyspieszyć proces wczytywania?

Joomla! to wielokrotnie nagradzany, darmowy System Zarządzania Treścią, o rozległym i wciąż poszerzającym się zakresie możliwości. Joomla! napisany został w języku PHP i wykorzystuje bazę danych MySQL. Pozwala użytkownikowi łatwo publikować i zarządzać dowolną zawartością w internecie, intranecie oraz ekstranecie bez znajomości języka HTML. System Joomla!, którego nazwę tłumaczy się jako „wszyscy razem”, to coś więcej niż tylko program – to zaangażowana w jego dalszy rozwój społeczność, do której i Ty możesz teraz dołączyć!

Książka „Joomla! Podręcznik administratora systemu” przeznaczona jest zarówno dla osób, które dopiero poznają ten system, jak i dla zaawansowanych użytkowników. Dzięki niej nauczysz się tworzyć strony wizerunkowe, domowe i hobbystyczne, a także rozbudowane serwisy komercyjne, takie jak sklep internetowy. Poznasz rozwiązania, które pozwolą na użycie szablonów, a one znacznie ułatwią Ci realizację ciekawych i oryginalnych pomysłów. Ta książka to swoisty niezbędnik, który powinien mieć pod ręką każdy, kto chce zostać administratorem strony internetowej, przyciągającej nie tylko uwagę, ale i rzesze użytkowników!

- Systemy Zarządzania Treścią (CMS)
- Mambo i Joomla!
- Konfiguracja witryny i zarządzanie użytkownikami
- Tworzenie artykułu statycznego i dynamicznego
- Menedżer mediów
- Komponenty, moduły i rozszerzenia
- Instalacja i modyfikacja szablonu
- Narzędzia dla administratora
- Bezpieczeństwo systemu Joomla!
- Budowa strony instytucji państwowej i sklepu internetowego

Oto niezbędnik, który pozwoli Ci tworzyć niesamowite witryny WWW!



Spis treści

Podziękowania	11
Wstęp	13
Rozdział 1. Systemy Zarządzania Treścią (CMS) a Joomla!	17
Co to jest CMS?	17
Jakie są cechy charakterystyczne CMS?	18
CMS, ale dla kogo?	18
Skąd czerpać informacje o CMS?	20
Czy Joomla! jest CMS?	22
Co oznacza nazwa Joomla!?	23
A więc jednak Joomla!	25
Ile wersji Joomla! ukazało się do tej pory?	29
Wydania zmodyfikowane poproszę...	32
Skąd czerpać wiedzę o Joomla!	36
Czy Joomla! może posłużyć jako platforma do budowy portalu korporacyjnego?	39
Joomla! dynamicznie, a może jednak statycznie?	40
Rozdział 2. Twój warsztat pracy, czyli zanim zaczniesz	43
Wprowadzenie	43
Techniczne wymagania	45
Programowe wymagania	47
Etapy tworzenia serwisu WWW	54
Etap zapoznania się ze zleceniem	54
Etap projektowania	54
Etap webmasterski	54
Etap wdrożenia	55
Etap redakcyjny	55
Etap testów	55
Etap promocji w sieci	55
Etap aktualizacji	55
Natchnienie czy zlecenie?	56
Strona w 24 h, czyli czego potrzebujesz od klienta	58
Fajne zdjęcia by się przydały	60
Samodzielna praca twórcza	60
Banki zdjęć	61
Co jednak musisz kupić?	65
Zakup domeny — potrzebny czy niepotrzebny?	65
Miejsce w sieci	70

A jednak znajomość prawa się przydaje	71
Autor musi znać przepisy	71
Dobrze być autorem	71
Twórca też może dostać po uszach	73
Co może twórca, gdy jest okradany	74
Jak korzystać z dobrodziejstw internetu?	75
Gdy witryna jest źródłem dochodów	76
Rozdział 3. Użyteczność, dostępność i mówiąca strona WWW	79
Twój serwis nie jest dla Ciebie	79
Dlaczego w sieci poruszamy się gorzej?	81
Standardy technologiczne	83
Wytyczne dotyczące dostępności treści internetowych	86
Jak zwiększyć dostępność serwisu?	88
Mówiąca strona	97
Rozdział 4. Instalacja Joomla! od A do Z	101
Zanim zaczniesz	101
Wybór serwera	101
Przygotowanie do instalacji Joomla!	103
Instalacja tradycyjna	105
Test przedinstalacyjny	108
Licencja	109
Krok 1. Konfiguracja bazy danych MySQL	110
Krok 2. Wpisz nazwę swojego serwisu Joomla!	111
Krok 3. URL, ścieżka, e-mail, hasło, uprawnienia	111
Krok 4. Gratulacje! Zainstalowałeś Joomla!	112
Instalacja automatyczna	114
Krok 1. Wprowadź dane	116
Krok 2. Baza danych	118
Krok 3. Moje gratulacje	118
Dla wygodniejszych Joomla! Power Edition	120
Joomla! Stand Alone Server (JSAS)	121
Przeprowadzka, czyli zmiana serwera	126
Przenoszenie bazy danych MySQL	126
Przenoszenie plików	129
Plik konfiguracyjny	130
Uprawnienia Chmod po zmianie serwera	132
Aktualizacja Joomla!	132
BHP aktualizacji	133
Podsumowanie	134
Rozdział 5. Ty jesteś administratorem	135
Wprowadzenie	135
Logowanie do Panelu administratora	136
Zaczynamy od konfiguracji	137
Konfiguracja witryny	138
Zarządzanie użytkownikami	142
Dodajemy treść	146
Tworzenie artykułu (materiału) statycznego	148
Tworzenie artykułu dynamicznego	151
Menedżer mediów	156
Tworzenie i kasowanie katalogu	157
Dodawanie pliku	157

Nawigacja, czyli tworzymy menu	158
Tworzenie nowej pozycji do menu	158
Komponenty, moduły i rozszerzenia (boty)	161
Komponenty	162
Moduły	167
Boty	174
Porady dodatkowe	176
Rozdział 6. Instalacja, modyfikacja szablonu	179
Wprowadzenie	179
Rebranding wizerunku	181
Co to jest szablon dla Joomla!?	183
Elementy składowe szablonu	184
Projektuj pod nowe, nie stare przeglądarki	189
Szablony w internecie — skąd pobrać, a gdzie kupić?	192
Instalacja szablonu	194
Instalacja szablonu z poziomu Panelu administracyjnego	195
Instalacja ręczna szablonu	196
Aktywacja szablonu	196
Kasowanie szablonu	197
Narzędzia dla webdesignera	197
Modyfikacja szablonu	198
Poznaj styl	199
Czar kolorów i zdjęć	200
Fonty	203
Nie pokazuj pustej strony!	203
Rozdział 7. Zmiana wyglądu szablonu panelu administracyjnego Joomla!	205
Wprowadzenie	205
Czas na zmiany	206
Szukamy szablonu	206
Instalowanie nowego szablonu	211
Aktywowanie nowego szablonu	211
Usuwanie zbędnych szablonów	213
Modyfikacja szablonu	214
Nowa ikona na wejściu	216
Nowa górna belka	217
Drobne zmiany w CSS	218
Edycja panelu administracyjnego	220
Rozdział 8. Praktyczne rozszerzenia	225
Wprowadzenie	225
Narzędzia dla administratora	230
Quick Preview Button	230
CQI (CustomQuickIcons)	230
JoomlaStats	232
JoomlaXplorer	232
JW Media Manager XTD	233
Jombackup daily mysql backup bot	235
Mass Content	236
Ultimate PNG Fix	237
Dostępność	238
FWResizeFont	239
FWTooltips	240
w3accessibility (Text Reader Support)	241

Download	241
Jooget!	242
DOCman	243
Edytory WYSIWYG	247
JCE	248
JoomlaFCK	250
Forum	250
FireBoard	251
Dodawanie filmów	252
AllVideos Plugin (All-in-one media solution)	253
Stage6Bot	254
Efektowne aktualności	255
RokLatest News	255
News Slider Pro	256
JW Ultimate Content Display	256
Text Scroller	258
Tabs & Sliders	259
Gavick Featured Content Slider	260
Gavick News Column	261
iJoomla News Portal	261
FAQ	263
Moo Faq	263
Galerie	264
Simple Image Gallery	265
EasyGallery	267
Hover Box — a simple CSS gallery	268
Expose Flash Gallery	269
Kalendarze	271
Flash Dynamic Calendar	271
Easy Calendar	273
JCal Pro	275
Komentarze	279
Jom Comment	280
AkoComment v. 2.0 PL++	281
Mapa strony	283
samSiteMap	283
Xmap	283
Sef Service Map	285
Przyspieszanie wczytywania	286
JAccelerator	286
Przyjazne odnośniki	288
ARTIO JoomSEF	288
Sonda	288
Modern Polls	289
Wielojęzyczna strona	289
Joom!Fish — multilingual content manager	291
JosLang	295
Yahoo Translation Module	296
Wstawianie i wyświetlanie różności na stronie	297
GeshiBoxNJ	297
JPopup!	298
Top Authors	298
Gadu-Gadu Kontakt	300
eWeather	300
Pogoda	301

Rozdział 9. Joomla! i bezpieczeństwo	303
Wprowadzenie	303
ABC bezpieczeństwa systemu Joomla!	304
Register_globals a bezpieczeństwo Joomla!	305
Hacked by turkish hacker	306
Włamanie na stronę — co robić?	314
Przywracamy uszkodzony przez hackera serwis	315
Kopie bezpieczeństwa	315
„Nie znacie dnia ani godziny”	316
Internetowym podglądaczom mówimy stanowcze „nie”!	318
Plik robots.txt	318
Inne „partyzanckie” metody obrony	320
Blokujemy dostęp	320
Zmieniamy nazwy	322
Podsumowanie	322
Rozdział 10. Budujemy stronę BIP dla urzędu, instytucji państwowej	325
Wprowadzenie	325
Twoja szansa na zarobek	326
Wymogi prawne i techniczne	327
Informacje niejawne w BIP	334
Logo BIP a jego podstawa prawna	334
Niezbędne modyfikacje	335
Dodatkowe modyfikacje i informacje	341
Rozdział 11. Budowa sklepu internetowego	349
Wprowadzenie	349
Wybór sklepu	351
Właściwości VirtueMart	351
Instalacja	353
Publikacja elementów składowych sklepu	356
Administracja sklepem internetowym	359
Produkty i kategorie produktów	364
Czas na wysyłkę	377
Metoda płatności	378
Dane klientów i stan zamówienia	381
Raporty	385
Niezbędna konfiguracja	387
Wygląd i wiarygodność sklepu	387
Zwiększanie możliwości	389
Zakończenie	393
Rozdział 12. Joomla! 1.5 — zaczynamy od nowa	395
Wprowadzenie	395
Zaczynamy od instalacji	396
Logowanie także dla obcokrajowca	402
Prosta administracja serwisem	403
Inteligentne instalowanie	409
Zupełnie nowe i stare szablony	409
Rozdział 13. Jesteś częścią społeczności Joomla!	413
Wprowadzenie	413
Dziel się tym, co masz, a inni podzielą się z Tobą!	414
Potencjał tkwi w ludziach	415
Pewne zasady jednak obowiązują	418
forum.joomla.pl	420

Dodatek A Joomla! i licencje	425
Dodatek B Funkcje używane w szablonie Joomla!	431
Dodatek C Porównanie budowy szablonu dla Joomla! 1.0.x i 1.5	433
Skorowidz	437

Rozdział 7.

Zmiana wyglądu szablonu panelu administracyjnego Joomla!

*„Things are changing
But nothing changes
And still there are changes
There is no teacher
Who can teach anything new
He can just help us to remember
The things we always knew”.*

„Odyssey of the mind” — Enigma

Wprowadzenie

Panel administracyjny dla systemu Joomla! (ang. *Back End Template*) od dawna cieszy się zasłużoną sławą najlepszego narzędzia do edycji i tworzenia strony internetowej. Mnogość jego funkcji powoduje, że z powodzeniem wykorzystują go zarówno początkujący użytkownicy, jak i profesjonaliści (zaawansowani administratorzy).

Po lekturze tego rozdziału na pewno dowiesz się, skąd pobrać, jak zainstalować nowy szablon i modyfikować go, natomiast nie zamierzam uczyć Cię podstaw budowy nowego szablonu ani zaawansowanej modyfikacji jądra panelu administracyjnego. Niestety, zakres tego zagadnienia jest na tyle szeroki, że musiałyby powstać osobna publikacja tylko na ten temat. Przypuszczam, że zaprezentowana tutaj wiedza wystarczy ci w 99%.

Czas na zmiany

Na ogół tworząc stronę internetową na bazie Joomla!, zapomina się, że wygląd panelu administracyjnego też można zmodyfikować, aby dopasować go do indywidualnych gustów wizualnych. Patrząc wciąż na ten sam wygląd panelu, można wreszcie zapragnąć jego modyfikacji, zarówno w odniesieniu do kolorów, jak i użytych ikon (rysunek 7.1).



Wskazówka

Według zapewnień producenta szablon Minted One-Point-Five jest najłżejszym i najlepszym szablonem pod kątem jakości i szybkości kodu.

Zawsze znajdują się firmy czy osoby, które chcą zarobić na popularności Joomla!. Stąd też powstają szablony komercyjne również dla panelu administracyjnego. Z moich obserwacji, i nie tylko, wynika, że tego typu szablonów powstaje stosunkowo niewiele, a z całą pewnością do rzadkości należy ich odsprzedaż (rysunek 7.2).

Jak widzisz, wygląd akurat tych szablonów komercyjnych nie zachwyca, szczególnie jeśli mamy w pamięci darmowy szablon *Minted One-Point-Five*.

Przypuszczam, że agencje interaktywne korzystające z Joomla! czy Mambo na ogół nie chwalać się tym, maskując wygląd panelu. Niestety, nie mam dostępu do tych realizacji, aby pokazać czytelnikowi te „autorskie” modyfikacje.

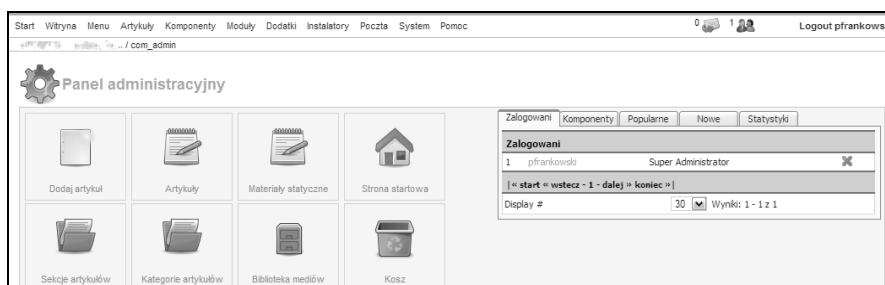
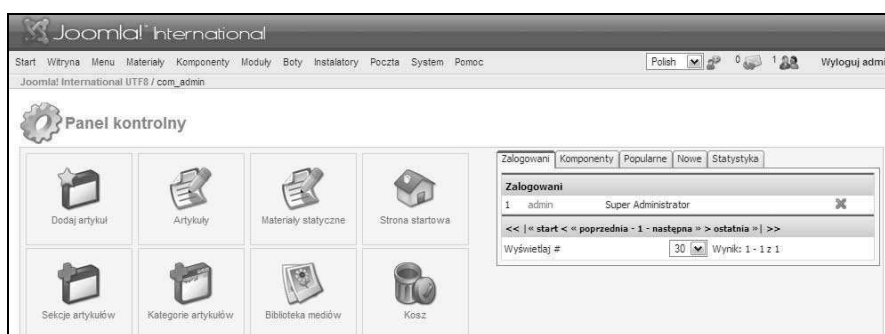
Szukamy szablonu

Z pewnością już wiesz, że najprostszą metodą zmiany wyglądu panelu administracyjnego, przynajmniej od strony graficzno-wizualnej, jest pobranie, a następnie zainstalowanie i aktywowanie nowego szablonu.

Szablonów możesz szukać zarówno na stronach ich producentów (gwarancja najnowszych produkcji), jak i stronach, które zajmują się kolekcjonowaniem i zarazem udostępnianiem szablonów. Od razu warto zwrócić uwagę na datę powstania danego szablonu, ponieważ im nowszy, tym większa pewność, że spełnia standardy W3C, i tym lepsza jego interpretacja z nowszymi przeglądarkami.

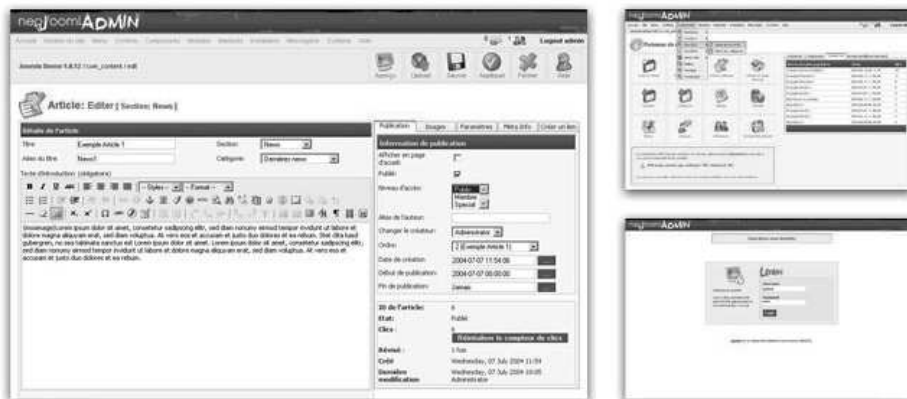
Przegląd adresów producentów darmowych szablonów dla panelu administracyjnego:

- ◆ szablony z serii Mitra (<http://www.joomlamarket.de>),
- ◆ szablon Black Mitra (<http://www.studentsdesign.de>),
- ◆ szablony z serii Plazza (<http://www.templateplazza.com>),
- ◆ szablon *Minted One-Point-Five* (<http://www.joomlaworks.gr>),

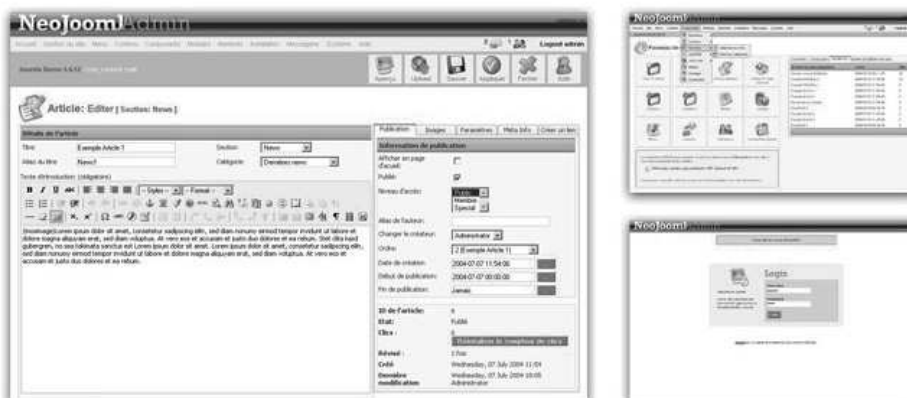


Rysunek 7.1. Wygląd szablonów dla panelu administracyjnego. Patrząc od góry: domyślny szablon, kolejny to domyślny dla Joomla! International, Tango oraz moim zdaniem najładniejszy Minted One-Point-Five, wykonany przez JoomlaWorks.

Dust Light



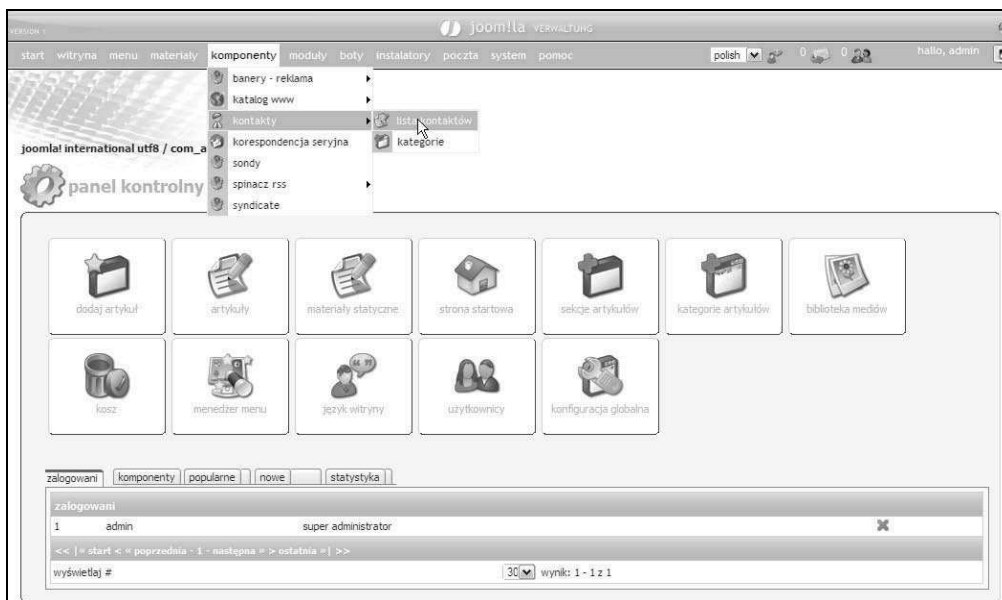
Black OS



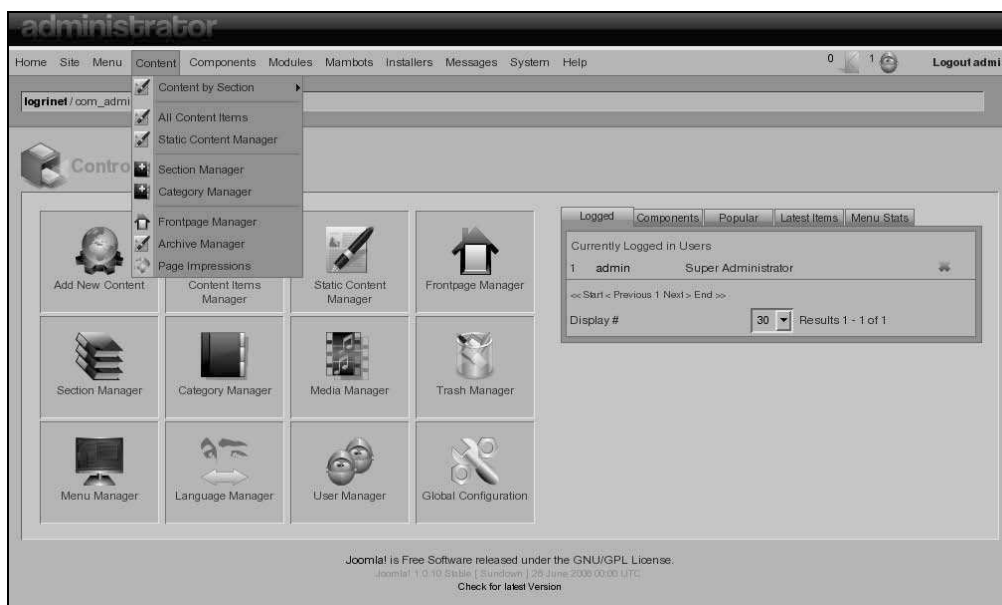
Rysunek 7.2. Wygląd komercyjnych szablonów dla Joomla!, pochodzących z serwisu [neojoomla.com](http://www.neojoomla.com)

- ◆ przyjemny dla oka szablon Joomla! *Tango BackEnd* (<http://www.eraser.ee/failid/kujundused/2.html>) (rysunek 7.1),
- ◆ nietypowy szablon Joomla *Admin DE light* (<http://www.joomla.la>) (zobacz rysunek 7.3),
- ◆ nietypowy szablon, jakim jest z pewnością *Blackend Admin*¹ (rysunek 7.4),
- ◆ szablony z 2005 roku autorstwa Andy'ego Sikumbanga (<http://www.kanvasdigital.net>).

¹ Szablon aktualnie można pobrać tylko ze strony: http://www.joomlaos.de/option.com_remository/Itemid,41/func.fileinfo/id,2491.html



Rysunek 7.3. Ciekawy układ elementów w szablonie Joomla Admin DE light

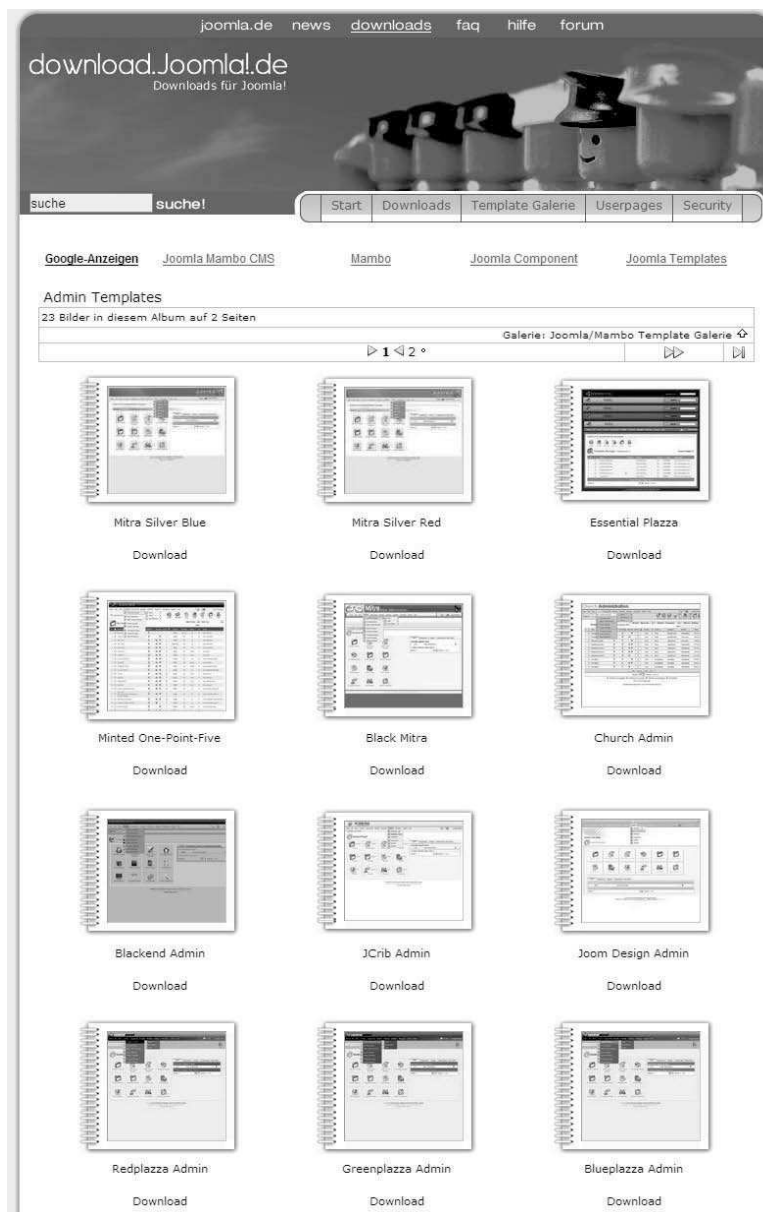


Rysunek 7.4. Ciemne oblicze panelu administracyjnego, czyli szablon Blackend Admin z 2006 roku

Pamiętasz, jak pisałem, że są serwisy, gdzie znajdziesz zbiór wszystkich szablonów. Z całą pewnością warto odwiedzić stronę http://www.joomlaos.de/joomla_template_galerie.html, a tam znaleźć dział Admin Templates (rysunek 7.5).

Rysunek 7.5.

Na stronie JoomlaOS.de znajdziesz wszystkie liczące się szablony panelu administracyjnego dla Joomla!

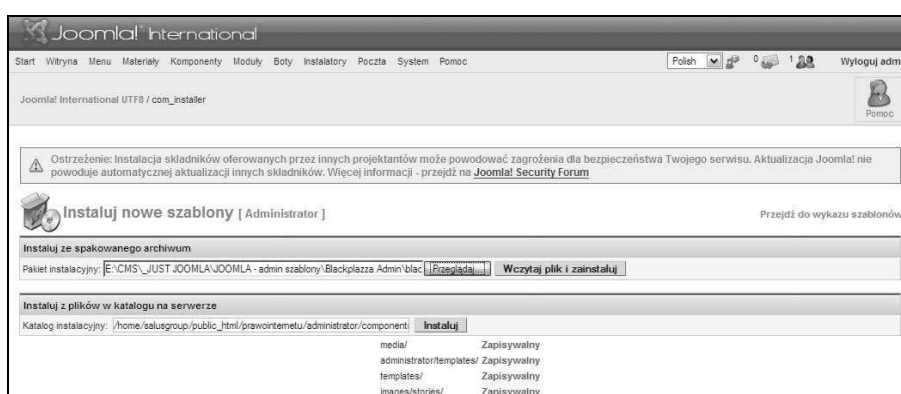


Te sam zbiór szablonów znajdziesz także pod adresem: <http://www.joomla24.com>.

Instalowanie nowego szablonu

Mając pobraną na komputer paczkę z plikami tworzącymi szablon, zaloguj się do panelu administracyjnego, jeśli jeszcze w nim nie jesteś.

1. W górnym oknie wybierz *Instalatory*, a następnie *Szablon — administrator* (lub *Szablon — zaplecze*)².
2. W nowo otwartym oknie *Menadżera instalacji* za pomocą przycisku *Przełączaj* zlokalizuj na dysku plik z szablonem (rysunek 7.6).



Rysunek 7.6. Joomla! 1.0.x — instalacja szablonu

3. Następnie użyj przycisku *Wczytaj plik i zainstaluj* (ang. *Upload File & Install*).
4. Jeżeli wszystko przebiegnie bez problemów, otrzymasz stosowny komunikat. Następnie kliknij *Dalej...* (lub *Kontynuuj*).
5. Oczywiście istnieje jeszcze metoda „ręczna”, polegająca na skopiowaniu rozpakowanego szablonu bezpośrednio za pomocą klienta FTP do odpowiedniego folderu *administrator/templates*. Metoda ta czasami okazuje się być nieodzowną, np. ze względu na ograniczenia serwera.
6. Mając zainstalowany szablon, musisz go teraz opublikować, czyli ustawić jako domyślny.

Aktywowanie nowego szablonu

Po zainstalowaniu nowego szablonu system automatycznie przeniesie Cię do *Listy szablonów* (ang. *Template Manager*), która zawiera wykaz dostępnych, zainstalowanych szablonów. Możesz tutaj nie tylko wybrać nowy domyślny szablon, ale także skasować niepotrzebne lub edytować istniejące. Zielona ikona (lub żółta gwiazdka) wskazuje, który szablon jest aktualnie szablonem domyślnym (rysunek 7.7).

² Wszystko zależy od wersji Joomla! z jakiej będziesz korzystał.



Rysunek 7.7. Lista szablonów (zwana też Menedżerem szablonów)

Aby system zaczął korzystać z szablonu, musisz go aktywować, tzn. ustawić jako domyślny (ang. *default*). Jeżeli chcesz aktywować szablon później, uzyskasz do niego dostęp, korzystając z górnego menu nawigacyjnego.



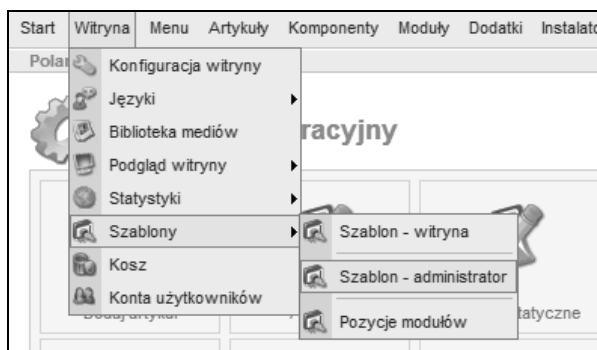
Uwaga

Tylko jeden szablon może być aktywny dla całego panelu administracyjnego.

1. W górnym menu wybierz *Witryna*, następnie w rozwiniętym oknie najedź wskaźnikiem myszy na *Szablony* i *Szablon — administrator* (rysunek 7.8).

Rysunek 7.8.

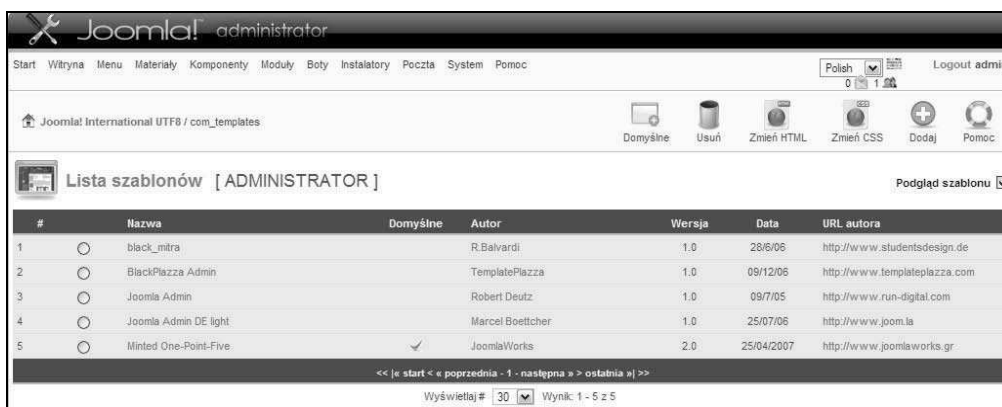
Dostęp do Listy szablonów



2. Aby wybrać nowy szablon, najedź na niego strzałką myszy — zobaczysz jego podgląd.
3. Zaznacz szablon, klikając kółeczko (rysunek 7.9)
4. Użyj ikony *Default*, aby system zmienił domyślny szablon na ten, który przed chwilą wybrałeś.
5. Od tej chwili możesz się cieszyć nowym wyglądem i kolorystyką panelu administracyjnego. Zmieniony szablon zobaczą wszyscy użytkownicy mający dostęp do tej części witryny (rysunek 7.10).



Rysunek 7.9. Aktywowanie szablonu do części administracyjnej strony



Rysunek 7.10. Nowy, atrakcyjny, wzorowany na Joomla 1.5, wygląd panelu administracyjnego Joomla 1.0.x



Wskazówka

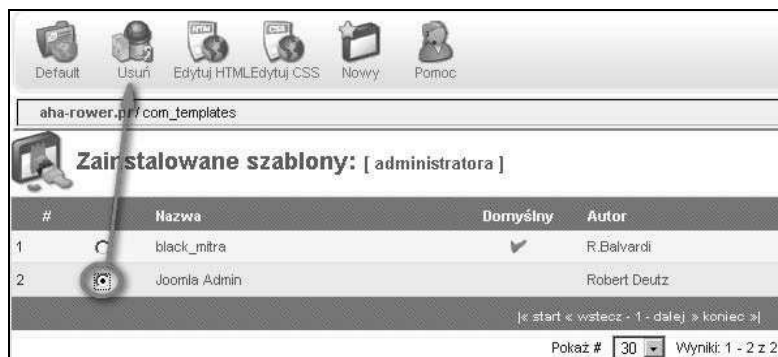
Niektóre szablony wymagają ręcznej edycji (zmiany kodowania), aby poprawnie wyświetlały polskie litery w panelu administracyjnym. Do tego celu posłuży Ci ikona *Edytuj HTML*.

Usuwanie zbędnych szablonów

Oczywiście trzymanie dużej liczby szablonów, z których nie korzystamy, mija się z celem, dlatego też przewidziano opcję usuwania zbędnych szablonów.

1. Będąc w *Liście szablonów* (ang. *Template Manager*) i korzystając z podglądu, wybierz szablon, z którego nie zamierzasz już korzystać.
2. W wykazie szablonów kliknij pole wyboru przy jego nazwie (rysunek 7.11).

Rysunek 7.11.
Kasowanie szablonu
panelu
administracyjnego



3. W oknie dialogowym potwierdź chęć usunięcia szablonu.
4. Jeżeli masz odpowiednie uprawnienia do serwera, Joomla! usunie odpowiednie pliki, informując Cię o tym stosownym komunikatem.
5. W przypadku niemożności usunięcia szablonu z poziomu panelu administracyjnego, połącz się z serwerem za pomocą klienta FTP, następnie przejdź do folderu *administrator/templates* i skasuj folder z nazwą szablonu. Do „ręcznego” skasowania szablonu możesz także wykorzystać komponent *JoomlaXplorer*³ lub jego nowe oblicze w postaci *eXtplorer* (<http://joomla.org/gf/project/joomlaxplorer>)⁴.



Wskazówka

Kasując szablony panelu administracyjnego, pamiętaj, aby pozostawić przynajmniej jeden szablon, który będzie ustawiony jako domyślny.

Modyfikacja szablonu

Najprostszą metodą dostosowania gotowego szablonu jest podmiana plików graficznych na swoje oraz zmiany wprowadzone w pliku arkusza CSS. Oczywiście opisywanie modyfikacji wszystkich dostępnych w sieci szablonów nie miałyby większego sensu., Poniżej pokażę Ci kilka prostych zmian, które odmienią wygląd szablonu. Będę bazował na podstawowym szablonie, który jest dołączany wraz polską wersją Joomla! International Edition. Od razu pragnę uspokoić, że szablon ten różni się od zwykłego tylko wyglądem górnego paska z grafiką w postaci napisu *Joomla! Administrator*.

Podobnie jak to miało miejsce z szablonami dla strony frontowej, także te szablony należy edytować online, aby widzieć efekt. Nim jednak przejdziemy do etapu modyfikacji, zobacz, z jakich elementów składa się szablon (rysunek 7.12).

³ Komponent do zarządzania plikami z poziomu panelu administracyjnego Joomla!.

⁴ W momencie pisania książki występowały problemy po zainstalowaniu komponentu eXtplorer do Joomla! 1.0.13. W przypadku poprzedniej wersji problemów z działaniem nie stwierdzono.

Rysunek 7.12.

Elementy składające się na domyślny szablon

Nazwa ▲	Rozmiar	Typ
css		Folder plików
images		Folder plików
cpanel.php	2 KB	Plik PHP
index.html	1 KB	Firefox Document
index.php	5 KB	Plik PHP
login.php	4 KB	Plik PHP
template_thumbnail.png	6 KB	IrfanView PNG File
templateDetails.xml	1 KB	XML Document



Szablony dla panelu administracyjnego Joomla! przechowuje w katalogu `administrator/templates`.

Najważniejszą różnicą między frontowym szablonem a szablonem administracyjnym jest konieczność zdefiniowania dodatkowego wyglądu strony logowania. Właśnie wygląd okna logowania oraz umiejscowienie panelu administracyjnego w pasku adresu po słowie *administrator* pozwala odgadnąć, że dana strona została wykonana za pomocą Joomla! czy też Mambo (rysunek 7.13).

Rysunek 7.13.

Wygląd domyślnego szablonu ekranu logowania

Ponieważ domyślny szablon (*joomla_admin*) oparty został na licencji GNU GPL, możesz bez obaw prawnych dopasować go do swoich potrzeb.

Zacznijmy od wyglądu ekranu logowania. Pamiętaj, aby zobaczyć zmiany, musisz skopiować edytowane pliki na serwer, ewentualnie pracować online na plikach znajdujących się na serwerze. Drugą rzeczą, o której musisz pamiętać, to odświeżenie okna przeglądarki — na ogół klawisz *F5* lub odśwież (z pominięciem pamięci podręcznej) klawiszem *CTRL+F5*.

Plikiem odpowiedzialnym za wygląd, a dokładniej układ elementów w oknie logowania, jest *login.php*. Generując stronę, plik ten pobiera informacje o stylach z pliku *admin_login.css*, który znajduje się w katalogu *joomla_admin/css*.

Nowa ikona na wejściu

Elementy graficzne szablonu znajdują się w folderze *Image*. Tam też znajdziesz ikonę monitora z kłódką (rysunek 7.14). Plik nosi nazwę *security.png*. Bez problemu możesz go podmienić, używając dowolnego innego z zachowaniem jednak proporcji i nazwy pliku oraz rozszerzenia. Pamiętaj, że domyślna ikona ma rozmiar 64×64 pikseli.

Rysunek 7.14.

Podmiana ikony na inną, z lewej strony domyślna ikona, z prawej już podmieniona



Dla przykładu użyłem ikony małego kraba, pochodzącej ze strony www.pixelgirl-presents.com, a rozpowszechnianego w paczce pod nazwą *Beach Icons*.

Oczywiście najlepsze efekty uzyskamy, jeżeli dokładnie usuniemy tło wokół obrazka i nadamy mu przezroczystość. Jeżeli chcemy użyć innego formatu graficznego, musimy ingerować w kod pliku *login.php*, odnajdź linie 62:

```
<div class="ctr"></div>
```

Wiedząc, gdzie jest ta linijka kodu, z całą pewnością poradzisz sobie z jej modyfikacją, wykorzystując elementarną wiedzę o HTML.

Słowo *Login*, które widzisz nad formularzem logowania, jest również obrazkiem o nazwie *login.gif*, z opcją przezroczystości, o rozmiarze 74×33 pikseli.

Nowa górna belka

Z całą pewnością zauważyłeś, że szablon wyposażony jest w górną belkę, gdzie standardowo widnieje napis: *Joomla! Administrator* lub jak w naszym przypadku *Joomla! International* (rysunek 7.15).

Rysunek 7.15.

Wygląd górnej belki zarówno okna logowania, jak i w panelu administracyjnym



Plik ten nosi nazwę *header_text.png* i też znajduje się w katalogu *images*. Uwaga, domyślnie ten plik graficzny jest wykorzystywany dwa razy: raz w oknie logowania, następnie już w panelu administracyjnym. Dzięki temu możesz zdefiniować jego odmienny wygląd w tych oknach. W pliku *login.php* szukaj go w okolicach linii 38.

```
<div id="header">
<div id="joomla"></div>
</div>
```

Z kolei w pliku *index.php*, odpowiedzialnym za okna panelu administracyjnego, tego nagłówka graficznego szukaj w okolicach linii 53:

```
<div id="header">
<div id="joomla"></div>
</div>
```

Przypominasz sobie rozdział o dostępności? Jeżeli tak, nie zapomnij dodać atrybutu `title="opis_elementu"`. Zapamiętaj, że pasek ten tworzy nie tylko sam nagłówek graficzny, ale również pasek stworzony za pomocą stylu CSS:

```
#header {
background-color: #FFF;
background-position: right top;
border-bottom: 4px solid #254394;
background: url(../images/header_bg.png);
}
```

Zwróć uwagę na wykorzystanie obrazka *header_bg.png* jako tła w postaci gradientu.



Wskazówka

Gradient powstaje przez zastosowanie płynnego przejścia wartości RGB pomiędzy jednym kolorem a drugim.

Efekt gradientu uzyskamy, korzystając z programów graficznych, np. GIMP lub Photoshop.

Drobne zmiany w CSS

Teraz korzystając z arkusza stylu CSS, możesz zmienić pozostałe elementy okna logowania. Aby zmienić obramowanie tego okienka, gdzie jest ikona monitora z kłódką (lub kraba) oraz formularz logowania, musisz edytować plik *admin_login.css*, a dokładniej fragment:

```
.login {
margin-left: auto;
margin-right: auto;
margin-top: 6em;
padding: 15px;
border: 1px solid #cccccc;
width: 429px;
background: #F1F3F5;
}
```

Zacznijmy od zmiany koloru tła oraz obramowania. W moim przykładzie zamienię kolor tła z #F1F3F5 na #F7E47D (jasno żółty), zaś kolor ramki z #CCCCCC na ciepły pomarańcz #E3AF43. Dzięki tym prostym zabiegom nasz mały krab (ikona) będzie otoczony miłą dla oka plażą (kolorem w odcieniach piasku).

Korzystając z budowanego w Joomla! edytora arkusza stylów CSS, możesz edytować tylko plik *template_css.css*. Osobiście do edycji CSS używam darmowy Top Style Lite, ale czasami szybkie korekty wykonuję za pomocą edytora tekstowego wbudowanego w *joomlaXplorer* (rysunek 7.16).

Rysunek 7.16.
Fragment okna edytora
wbudowanego
w komponent
joomlaXplorer służący
do zaawansowanego
zarządzania plikami
na serwerze



Jeśli w trakcie zmieniałeś jeszcze obrazek odpowiadający za słowo *Login* na *Logowanie* wykonany w programie graficznym, powinieneś uzyskać podobny efekt jak ja (rysunek 7.17).

Rysunek 7.17.

Ekran logowania
po dosłownie
kilku przeróbkach



Przy okazji warto też zająć się małym oknem formularza; za jego wygląd odpowiedzialny jest następujący fragment kodu arkusza stylów CSS:

```
.form-block {
border: 1px solid #cccccc;
background: #E9ECEF;
padding-top: 15px;
padding-left: 10px;
padding-bottom: 10px;
padding-right: 10px;
}
```

Na moje potrzeby rozjaśniłem kolor obramowania oraz dla tła wybrałem odcień morza (rysunek 7.18).

A oto opis dodatkowych stylów CSS użytych w oknie logowania:

- ♦ *login-text* (odpowiada za wygląd i położenie tekstu *Witaj w Joomla!....*),
- ♦ *message* (odpowiada za wygląd okna w ramce z tekstem *Sesja wygasła, zaloguj się*),
- ♦ *joomla* (odpowiada za wygląd górnej belki).

Rysunek 7.18.

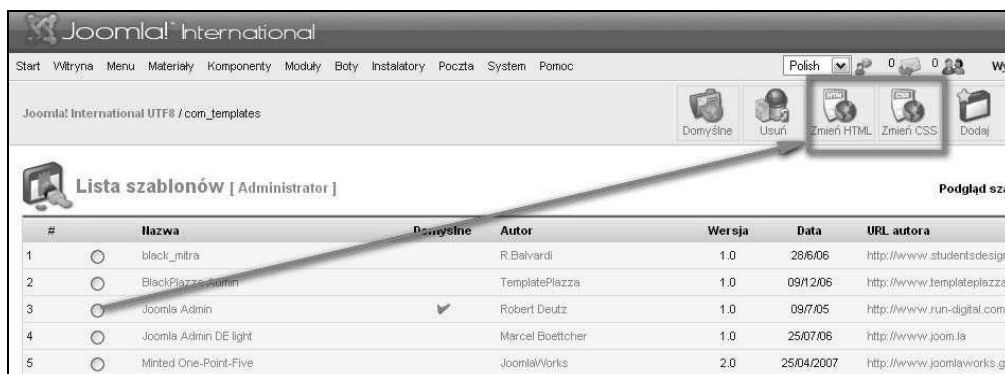
Ekran logowania
po kolejnych
przeróbkach



Sam tekst wszystkich komunikatów pobierany jest z plików językowych znajdujących się w folderze *language*.

Edycja panelu administracyjnego

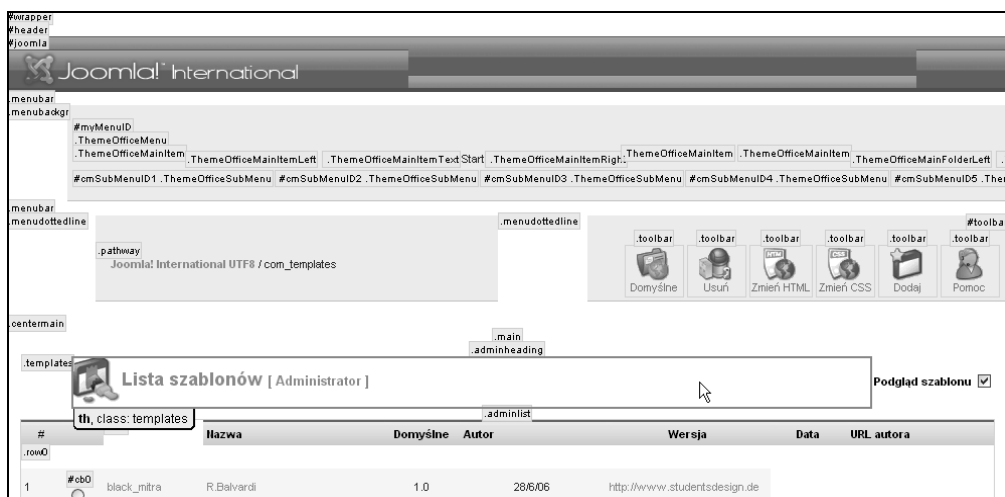
Edycji panelu administracyjnego możemy dokonać za pomocą modyfikacji w plikach *index.php*, *template_css.css* oraz *theme.css*. Do tego celu możesz posłużyć się opcjami edycji udostępnionymi w oknie *Listy szablonów* (rysunek 7.19).



Rysunek 7.19. Dostępne opcje edycji szablonu dla wyglądu panelu administracyjnego

Naciśnięcie przycisku *Edytuj HTML* otwiera okno edycji głównego pliku szablonu (*index.php*), definiującego układ treści. Z kolei przycisk obok *Edytuj CSS* otwiera okno edycji plików arkuszy stylów (tylko *template_css.css*), definiującego sposób formatowania.

Do podglądu wszystkich zastosowanych stylów użyj rozszerzenia *WebDeveloper* dla przeglądarki *Firefox*, w nim zakładki *Information — Display Object Information* lub *Display Id&Class Details*, aby zobaczyć wszystkie style na raz (rysunek 7.20).



Rysunek 7.20. Zobacz rozmieszczenie wszystkich stylów CSS wykorzystanych w szablonie