

IDŹ DO

PRZYKŁADOWY ROZDZIAŁ



SPIS TREŚCI

KATALOG KSIĄŻEK

KATALOG ONLINE

ZAMÓW DRUKOWANY KATALOG

TWÓJ KOSZYK

DODAJ DO KOSZYKA

CENNIK I INFORMACJE

ZAMÓW INFORMACJE
O NOWOŚCIACH

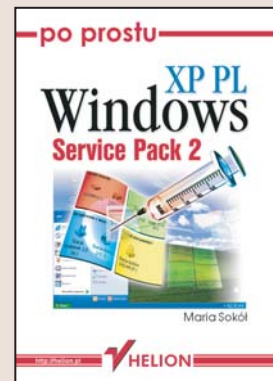
ZAMÓW CENNIK

CZYTELNIA

FRAGMENTY KSIĄŻEK ONLINE

Po prostu Windows XP PL. Service Pack 2

Autor: Maria Sokół
ISBN: 83-246-0009-4
Format: B5, stron: 376



Windows XP to najpopularniejszy obecnie system operacyjny. Mimo stosunkowo krótkiej obecności na rynku doczekał się już kilku nowych wersji i sporej ilości poprawek i dodatków. Windows XP różni się od swoich poprzedników pod wieloma względami. Różnicą widoczną na pierwszy rzut oka jest kolorowy i zdecydowanie prostszy w obsłudze Pulpit. Rozwinięcie menu Start pozwala dostrzec kolejne zmiany – od wyglądu menu poczynawszy, na jego zawartości skończywszy. Jednak wygląd to nie wszystko – największe zmiany kryją się „pod maską”. Publikacja dodatku Service Pack sprawiła, że Windows XP stał się bardziej odporny na ataki z sieci i zyskał kilka nowych funkcji.

Książka „Po prostu Windows XP PL. Service Pack 2” to przewodnik po systemie Windows XP wyposażonym w dodatek Service Pack 2. Przedstawia sposób aktualizacji systemu i konfiguracji mechanizmów sieciowych realizujących ten proces. Opisuje narzędzia systemowe, metody konfigurowania systemu i wykonywania w nim podstawowych operacji. Czytając ją, nauczysz się dostosowywać Windows XP do własnych potrzeb i przyzwyczajień, dowiesz się, jak tworzyć i modyfikować konta użytkowników. Poznasz zasady pracy z głównymi elementami graficznych systemów operacyjnych – oknami, ikonami i menu. Wykorzystasz możliwości multimedialne Windows XP, połączysz się z internetem i zadbasz o to, aby system działał prawidłowo, stosując do tego celu aplikacje diagnostyczne i narzędziowe dołączone do niego.

- Aktualizacja systemu i instalacja Service Pack 2
- Środowisko pracy Windows XP
- Konfigurowanie Pulpite
- Praca z plikami i folderami
- Odtwarzanie plików multimedialnych za pomocą Windows Media Player 9
- Współpraca z cyfrowymi aparatami fotograficznymi i kamerami wideo
- Drukowanie
- Stosowanie programów dołączonych do Windows XP
- Internet i sieci
- Korzystanie z poczty elektronicznej i WWW
- Zarządzanie komputerem, usuwanie usterek i konserwacja systemu

**Wykorzystaj wszystkie możliwości
najpopularniejszego systemu operacyjnego na świecie**



Spis treści

	Wstęp	13
Rozdział 1.	Informacje wstępne	17
	Porównanie systemów Windows XP Home Edition i Windows XP Professional	17
	Jaki powinien być system operacyjny?	19
	Wymagania systemu Microsoft Windows XP Professional	20
	Aktywacja systemu	21
	Co zyskasz, instalując dodatek Service Pack 2?	22
Rozdział 2.	Bezpieczeństwo komputera	23
	Jak łączyć system Windows XP?	23
	Instalacja dodatku Service Pack 2	24
	Definiowanie opcji aktualizacji systemu	27
	Ręczny tryb aktualizacji systemu	29
	Zapora połączenia internetowego	32
	Jak sprawdzić, czy zapora jest włączona?	33
	Włączanie zapory połączenia sieciowego w Windows XP	34
	Czy zezwalać Zaporze systemu Windows na odblokowanie niektórych połączeń?	35
	Blokowanie wyjątków w ustawieniach Zapory systemu Windows	36
Rozdział 3.	Podstawowe operacje w systemie Windows XP	37
	Uruchamianie i zamykanie systemu Windows XP	37
	Ponowne uruchamianie systemu	38
	Hibernacja systemu	39
	Szybkie przełączanie użytkowników	40
	Wylogowanie użytkownika	41
	Blokowanie komputera w środowisku domeny	41
	Zmiana hasła dostępu dla komputera grupy roboczej	42
	Zmiana hasła użytkownika w komputerze należącym do domeny	43
	Zamykanie programów za pomocą Menedżera zadań	44

Rozdział 4.	Środowisko pracy w Windows XP i jego dostosowywanie	45
	Interfejs Windows XP	45
	Menu Start	45
	Lewa kolumna menu Start	46
	Co kryje prawa kolumna menu Start?	47
	Dostęp do ustawień Panelu sterowania z poziomu menu Start	48
	Menu Start — pozycja Drukarki i faksy	49
	Co jeszcze znajduje się w menu Start?	50
	Dostosowywanie menu Start	51
	Zmiana rozmiaru ikon w menu Start	52
	Zmiana liczby pozycji listy skrótów menu Start	52
	Czyszczenie listy skrótów menu Start	52
	Konfigurowanie domyślnych programów do korzystania z internetu i obsługi poczty e-mail	53
	Przywracanie klasycznego wyglądu menu Start	54
	Modyfikacja menu Start za pomocą opcji zaawansowanych	55
	Zmiana funkcji niektórych elementów menu Start	56
	Dodawanie i usuwanie niektórych elementów menu Start	57
	Co jeszcze można zmienić w menu Start?	58
	Wyświetlanie programów w górnej części menu Start	59
	Usuwanie programów przypiętych do menu Start	60
	Zmiana kolejności programów przypiętych do menu Start	60
	Dostosowywanie pulpitu	61
	Definiowanie jednolitego tła pulpitu	61
	Wybieranie tła pulpitu z listy tła dostarczanych z Windows XP	62
	Obraz jako tło pulpitu	63
	Strona WWW jako tło pulpitu	65
	Wybór kompozycji pulpitu	67
	Klasyczna kompozycja pulpitu	68
	Zmiana schematu kolorystycznego	69
	Efekty wizualne Windows XP	70
	Zaawansowane ustawienia pulpitu	71
	Ikony na pulpicie	72
	Wybór wygaszacza ekranu	74
	Zapisywanie i usuwanie kompozycji	76

Korzystanie z kompozycji pobieranych z internetu	77
Rozmieszczanie ikon pulpitu	78
Pasek zadań	79
Otwieranie okna Właściwości paska zadań	79
Wyświetlanie paska Szybkiego uruchamiania	80
Blokowanie i odblokowywanie paska zadań	81
Dostosowywanie rozmiarów paska Szybkiego uruchamiania i przesuwanie go w inne miejsce paska zadań	82
Dodawanie ikon programów do paska Szybkiego uruchamiania	83
Dodawanie innych pasków narzędzi do paska zadań	84
Pasek języka	85
Tworzenie własnych pasków narzędzi	86
Dodawanie skrótów do własnego paska narzędzi	87
Przenoszenie paska zadań w inne miejsce	88
Zmiana rozmiarów paska zadań	88
Ukrywanie paska zadań	89
Przełączanie się między zadaniami za pomocą przycisków zadań	90
Minimalizacja wszystkich otwartych okien	91
Jak dostosować obszar powiadomień?	92
Dodawanie ikony głośności do obszaru powiadomień	93
Dostosowywanie daty i godziny	94
Dostosowywanie rozdzielczości ekranu	95
Zmiana częstotliwości odświeżania	97
Zmiana liczby kolorów wyświetlanych na monitorze	98
Dostosowywanie myszy	99
Rozdział 5. Obsługa okien	103
Uruchamianie programu	103
Elementy okna	103
Minimalizacja, maksymalizacja i przywracanie rozmiaru okien	104
Zamykanie okna	105
Przesuwanie okna	105
Zmiana rozmiarów okna	106
Przełączanie się między oknami	107
Definiowanie układu okien na ekranie	108

Rozdział 6.	Praca z plikami i folderami	109
	Dyski, foldery, pliki	109
	Korzystanie z okna Mój komputer	110
	Typy plików	111
	Ścieżki dostępu	111
	Wyświetlanie okna właściwości dysku	112
	Otwieranie folderu	113
	Tworzenie folderu	114
	Zmiana nazwy folderu	115
	Kopiowanie, przesuwanie i usuwanie folderu	116
	Operacje na plikach — otwieranie pliku	118
	Zmiana nazwy pliku	119
	Usuwanie pliku	119
	Kopiowanie i przenoszenie pliku	120
	Przywracanie usuniętego pliku i opróżnianie Kosza	122
	Zmiana sposobu prezentowania plików i folderów w oknach	123
	Definiowanie szczegółów	125
	Grupowanie plików i folderów	126
	Zaznaczanie kilku folderów lub plików	127
	Znajdowanie pliku	129
	Zarządzanie Pomocnikiem wyszukiwania	131
	Korzystanie z panelu folderów (Eksplorator Windows)	132
	Zarządzanie plikami i folderami z poziomu panelu folderów	133
	Konsola systemowa	135
Rozdział 7.	Multimedia w Windows XP	137
	Multimedia	137
	Instalacja wersji 9. odtwarzacza Windows Media Player	139
	Aktualizacja odtwarzacza Windows Media Player do 10. wersji	140
	Podstawowe funkcje odtwarzacza Windows Media Player 10	142
	Odtwarzanie płyt kompaktowych	143
	Automatyczne pobieranie informacji o płycie z internetu	144
	Znajdywanie informacji o nazwach ścieżek płyty CD	145
	Kopiowanie ścieżek z płyty CD na dysk twardy	146
	Biblioteka multimediiów	147
	Szukanie muzyki w internecie	148

Tworzenie list odtwarzania	149
Odtwarzanie utworów z listy odtwarzania	150
Zmiana kolejności utworów na liście odtwarzania	150
Usuwanie i przywracanie list odtwarzania utworów	151
Edycja listy odtwarzania	152
Wyszukiwanie utworów w Bibliotece multimedialnych	153
Wyszukiwanie plików multimedialnych na komputerze	154
Odtwarzanie pliku multimedialnego spoza Biblioteki multimedialnych	155
Dodawanie pliku do list odtwarzania z poziomu okna Mój komputer ...	156
Nagrywanie własnych płyt CD	157
Dostosowywanie programu Windows Media Player — zmiana trybu wyświetlania	160
Dostosowywanie programu Windows Media Player — zmiana karnacji	161
Dostosowywanie programu Windows Media Player — wybór karnacji z internetu	162
Dostosowywanie programu Windows Media Player — tryb mini	163
Dostosowywanie programu Windows Media Player — zmiana rozmiarów okna	164
Dostosowywanie programu Windows Media Player — zmiana koloru odtwarzacza	165
Dostosowywanie programu Windows Media Player — wybór wizualizacji	166
Pobieranie wizualizacji z internetu	167
Ustawianie efektów dźwiękowych	168
Dostosowywanie poziomów korektora graficznego	169
Regulacja głośności	170
Dostosowywanie ustawień wideo	171
Cyfrowe aparaty fotograficzne	171
Jak wyświetlić zdjęcia?	172
Program Podgląd obrazów i faksów systemu Windows	173
Standardowy pasek narzędzi programu Podgląd obrazów i faksów systemu Windows	174
Pasek narzędzi Adnotacja okna Podgląd obrazów i faksów systemu Windows	175
Dostosowywanie adnotacji do własnych potrzeb	176
Organizowanie obrazów na komputerze	177
Pokaz slajdów	179

Rozdział 8. Drukowanie	181
Instalacja drukarki	181
Okno Drukarki i faksy	182
Korzystanie z drukarki sieciowej	183
Wybór drukarki domyślnej	184
Udostępnianie drukarki	185
Usuwanie drukarki	186
Ustawianie domyślnych właściwości wydruku	187
Wstrzymywanie i anulowanie drukowania	188
Rozdział 9. Programy w Windows XP	189
Jakie programy masz do dyspozycji?	189
WordPad	190
Dokumenty programu WordPad	191
Formatowanie tekstu	193
Formatowanie akapitu — wyrównanie tekstu	194
Formatowanie akapitu — wcięcia	195
Jednostki miary w programie WordPad	196
Lista wypunktowana	197
Wycinanie, kopiowanie, wklejanie i usuwanie tekstu w edytorze WordPad	198
Wstawianie obiektów w dokumencie edytora WordPad	199
Ustawienia tabulatorów	201
Ustawienia strony	202
Drukowanie	203
Notatnik	204
Dokumenty programu Notatnik	205
Formatowanie czcionki w Notatniku	206
Zawijanie tekstu	207
Wycinanie, kopiowanie, wklejanie i usuwanie tekstu w Notatniku	208
Wstawianie do dokumentu godziny i daty	209
Przechodzenie do określonego wiersza	210
Wyświetlanie numeracji wierszy i kolumn	211
Ustawienia strony	212
Drukowanie dokumentu Notatnika	213
Kalkulator	214

Wykonywanie prostych obliczeń	215
Kalkulator w widoku naukowym	216
Korzystanie z pamięci Kalkulatora	216
Kopiowanie wyniku obliczeń do Schowka	217
Przenoszenie liczb między widokami Standardowy i Naukowy	217
Obliczenia statystyczne	218
Paint	219
Rysowanie	220
Rysowanie kształtów	221
Korzystanie z linii siatki	222
Wypełnianie kolorem	223
Próbki koloru	223
Tekst na rysunku	224
Zmiana rozmiarów obrazu	225
Zaznaczanie i kopiowanie fragmentów obrazu	226
Zapisywanie i drukowanie obrazów	227
Gry	228
Rozdział 10. Windows XP i sieci	229
Tworzenie połączenia sieciowego	229
Konfigurowanie połączenia modemowego	231
Sieci lokalne	233
Kontrola stanu połączenia	233
Konfigurowanie protokołu TCP/IP	234
Udostępnianie połączenia internetowego	237
Udostępnianie zasobów	239
Internet Explorer	241
Wyświetlenie strony WWW w oknie przeglądarki	242
Inne funkcje paska adresu	243
Modyfikowanie paska narzędzi	244
Pasek łączy	246
Pasek informacji i wyskakujące okienka	248
Pobieranie pliku	249
Ustawienia zabezpieczeń	250
Pasek obsługi obrazów	251
Zapisywanie obrazów ze stron WWW	252

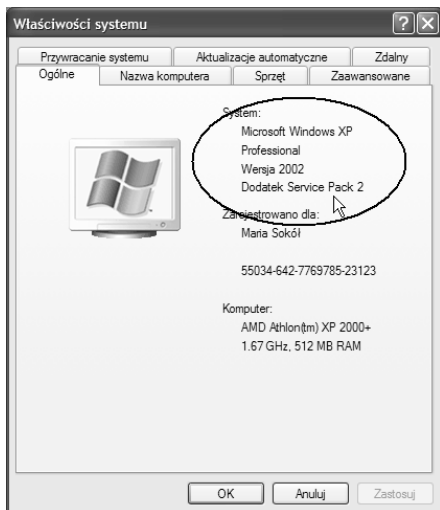
Definiowanie strony głównej	253
Ulubione strony WWW	254
Organizowanie ulubionych stron WWW	255
Powrót do wcześniej odwiedzanych stron	257
Konfigurowanie i czyszczenie listy historii	259
Postać źródłowa strony	260
Wyświetlanie stron WWW na pełnym ekranie	260
Zapisywanie stron WWW	261
Serwer proxy a przeglądarka	262
Outlook Express	263
Konfiguracja konta pocztowego	264
Właściwości konta	266
Foldery programu Outlook Express	268
Konfigurowanie układu okna programu Outlook Express	269
Modyfikowanie paska narzędzi	270
Modyfikowanie paska Outlook	271
Pasek stanu	272
Zarządzanie folderami	273
Tworzenie i wysyłanie wiadomości	274
Załączniki poczty	277
Pobieranie i czytanie wiadomości	278
Inne opcje bezpieczeństwa programu Outlook Express	280
Otwieranie załączników	281
Odpowiadanie na listy	282
Reguły wiadomości	283
Grupy dyskusyjne — dodawanie konta i subskrybowanie grup	285
Właściwości grupy dyskusyjnej	287
Czytanie wiadomości grup dyskusyjnych	288
Definiowanie widoku niestandardowego	289
Rozdział 11. Zarządzanie komputerem i systemem w Windows XP	291
Centrum zabezpieczeń systemu Windows	291
Komunikaty Centrum zabezpieczeń systemu Windows	292
Inne komunikaty Centrum zabezpieczeń	294
Konsola Zarządzanie komputerem	295

Narzędzia systemowe — narzędzie Podgląd zdarzeń	297
Wyszukiwanie zdarzeń	299
Filtrowanie zdarzeń	300
Sortowanie zdarzeń	301
Archiwizacja dziennika zdarzeń	302
Korzystanie z dzienników zdarzeń przy rozwiązywaniu problemów	303
Foldery udostępnione — udziały	304
Foldery udostępnione — sesje	304
Foldery udostępnione — otwarte pliki	305
Użytkownicy i grupy lokalne	306
Tworzenie nowego konta użytkownika	306
Obsługa kont	308
Grupy	309
Dodawanie użytkownika do grupy	310
Tworzenie grupy lokalnej	312
Dzienniki wydajności i alerty	313
Konfigurowanie własnego dziennika	314
Analiza wydajności systemu za pomocą Monitora wydajności	316
Konfigurowanie ustawień wykresu w oknie Wydajność	317
Analiza składników systemu	318
Menedżer urządzeń	319
Przerwania	320
Aktualizacja sterownika	323
Analiza dysku	324
Defragmentacja dysku	325
Zarządzanie dyskami	326
Tworzenie partycji	327
Usuwanie partycji	330
Zmiana litery dysku	331
Usługi	333
Konfigurowanie trybu uruchamiania usług	334
Obsługa działania usług w programie Usługi	336
Zapisywanie kopii zapasowych plików i folderów na dysku CD	337
Usuwanie plików tymczasowych	339
Korzystanie z narzędzia Kopia zapasowa	340

	Odzyskiwanie utraconych plików	344
	Mconfig	346
	Dodawanie programów	349
	Usuwanie programów i zmienianie sposobu ich instalacji	350
Dodatek A	Skróty klawiaturowe	351
	Nawigacja	351
	Skróty klawiaturowe ogólnego zastosowania	351
	Elementy okna	351
	Edycja	352
	Skróty klawiaturowe w oknach dialogowych	352
	Menu Start	352
Dodatek B	Porady	353
	Porady	353
	Modyfikowanie Windows	355
	Dyskietka	355
	Programy	355
	Zarządzanie plikami i folderami	356
	Obsługa	356
	Skorowidz	357



Rysunek 2.1. Aby otworzyć okno *Właściwości systemu*, w menu *Start* kliknij prawym przyciskiem myszy pozycję *Mój komputer* i wybierz w menu kontekstowym pozycję *Właściwości*



Rysunek 2.2. Na zakładce *Ogólne* okna *Właściwości systemu* znajdziesz informację o zainstalowanych w systemie dodatkach

Jak łatać system Windows XP?

Microsoft reaguje na doniesienia o błędach w systemie Windows, udostępniając na swoich stronach „łaty”. Są to tak zwane pakiety *Service Pack*. Instalacja najnowszej dostępnej wersji pakietu *Service Pack* to *pierwszy i najważniejszy krok* w kierunku zapewnienia sobie bezpieczeństwa w internecie. Jeśli kupujesz komputer wraz z legalnym systemem operacyjnym Windows XP, nie musisz się martwić o *Service Pack* — będzie on najpewniej już zainstalowany. Jeśli natomiast z jakichś względów konieczna będzie ponowna instalacja systemu, musisz pamiętać o zainstalowaniu także i pakietu *Service Pack*.

Aby sprawdzić wersję pakietu *ServicePack*:

1. Kliknij przycisk *Start*, żeby rozwinąć menu *Start*.
2. Kliknij w menu *Start* prawym przyciskiem myszy pozycję *Mój komputer* i wybierz w menu kontekstowym pozycję *Właściwości* (rysunek 2.1).
3. Na zakładce *Ogólne* okna *Właściwości systemu* znajdziesz w sekcji *System* informacje o zainstalowanych dodatkach (rysunek 2.2).

Czy trzeba instalować kolejne wersje dodatków *Service Pack*?

Pakiety *Service Pack* są kumulatywne, to znaczy zawierają wszystkie poprawki zawarte w poprzednich wersjach i nie jest konieczne instalowanie ich jeden za drugim, choć taka instalacja nie jest szkodliwa. Jeśli natomiast kiedyś instalowałeś dodatek *Service Pack 1*, zainstalujesz po prostu wersję 2. — zastąpi ona wcześniejszą.

Instalacja dodatku Service Pack 2

Jeśli w systemie nie zainstalowano dodatku Service Pack 2, musisz sam uszczelnić system. Pamiętaj, że pakiet Service Pack musi być ściśle dopasowany nie tylko do wersji systemu operacyjnego, ale też do jego wersji językowej. Posiadacze polskiej wersji systemu Windows często są w o tyle lepszej sytuacji, że w momencie premiery polskiej wersji pakietu znane są już wszystkie jego niedociągnięcia i można z mniejszymi obawami przystąpić do instalacji.

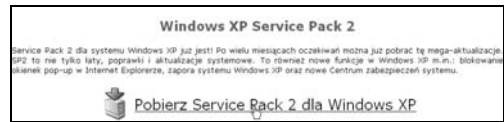
- ✓ W momencie pisania tej książki najnowszą dostępną wersją pakietu Service Pack dla systemu Windows XP była wersja 2.

Aby zainstalować dodatek Service Pack 2 dla systemu Windows XP:

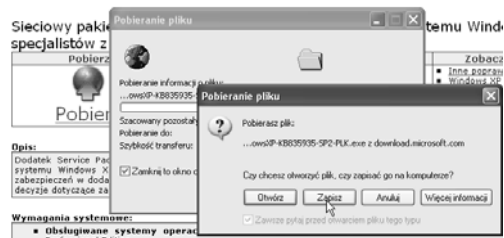
1. Jeśli chcesz pobrać dodatek z internetu, otwórz okno przeglądarki i wpisz adres <http://centrumxp.pl/windows/sp2/>.
2. Jeśli będziesz instalować Service Pack 2 z dysku CD-ROM, umieść dysk w napędzie i przejdź do wykonywania poleceń zawartych w punktach od 5. do 9. niniejszej instrukcji.
3. Na stronie *CentrumXP.pl* kliknij połączenie *Pobierz Service Pack 2 dla Windows XP* (rysunek 2.3).
4. Na kolejnej stronie znajdziesz informacje o pobieranym pliku. Przejrzyj je i kliknij odnośnik *Pobierz*.
5. W oknie *Pobieranie pliku* kliknij przycisk *Zapisz* (rysunek 2.4) i wskaż miejsce na dysku, w którym plik ma zostać zapisany (rysunek 2.5).

Gdzie szukać dodatku Service Pack 2?

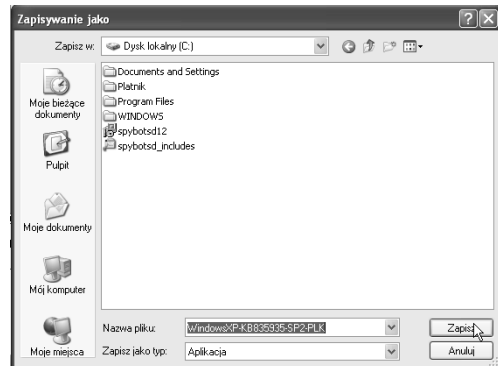
Pakiety Service Pack można pobrać bezpośrednio z internetu — są dostępne w serwisie Microsoft <http://centrumxp.pl/windows/sp2/>, wymaga to jednak wydajnego łącza sieciowego, gdyż często mają one rozmiar powyżej 100 MB. Gotowe do instalacji pakiety można też często znaleźć na płytach CD-ROM dołączanych do niektórych czasopism informatycznych.



Rysunek 2.3. Kliknij połączenie *Pobierz Service Pack 2 dla Windows XP*



Rysunek 2.4. Kliknij przycisk *Zapisz*



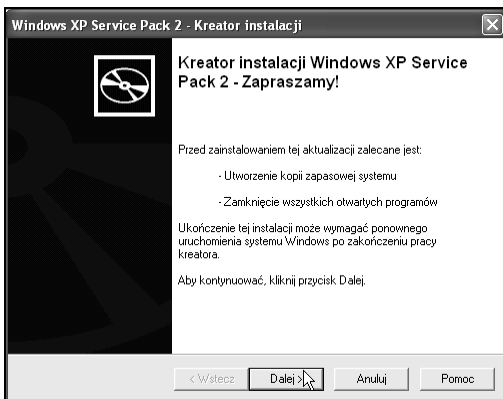
Rysunek 2.5. Wskaż miejsce zapisania dodatku Service Pack 2 na dysku



Rysunek 2.6. Kliknij w oknie kreatora instalacji łącze *Kontynuuj*



Rysunek 2.7. W tym oknie kliknij *Zainstaluj teraz*



Rysunek 2.8. Oto okno właściwego programu instalacyjnego — kliknij przycisk *Dalej*

6. Aby rozpocząć pobieranie pliku na dysk, kliknij w oknie kreatora instalacji dodatku łącze *Kontynuuj* (rysunek 2.6).
7. W kolejnym oknie kliknij łącze *Zainstaluj teraz* (rysunek 2.7).
8. Zaraz po uruchomieniu programu instalacyjnego pakietu (zawierającego w swoim wnętrzu zarchiwizowane pliki tworzące pakiet) na ekranie pojawi się okno dialogowe *Wyodrębnianie plików*, którego zadaniem jest sprawdzenie, czy pliki znajdujące się wewnątrz archiwum nie są uszkodzone. Gdy proces weryfikacji zakończy się, automatycznie uruchomi się właściwy program instalacyjny pakietu, którego zadaniem będzie sprawdzenie stanu systemu, zaktualizowanie sterowników oraz skopiowanie nowych wersji plików systemowych w sposób bezpieczny dla samego systemu (rysunek 2.8).
9. Potwierdź chęć instalacji pakietu, klikając przycisk *Dalej*, po czym przeglądaj uzupełniającą umowę licencyjną (modyfikującą warunki licencjonowania systemu) i jeśli się z nią zgadzasz, umieść znacznik w polu *Zgadzam się* i kliknij ponownie przycisk *Dalej*.
10. Zostaniesz teraz poproszony o wskazanie folderu, w którym podczas odinstalowywania systemu umieszczone zostaną kopie zapasowe plików systemowych. Kopie zapasowe są konieczne na wypadek gdybyś musiał anulować instalację dodatku Service Pack. Kliknij przycisk *Dalej*.
11. Teraz ostatni etap instalacji. Zaczekaj, aż *Instalator* sprawdzi bieżącą konfigurację, zarchiwizuje bieżące pliki i dokona aktualizacji plików. Możesz w międzyczasie pozwolić sobie na relaks, bowiem instalacja trwa długo. Gdy proces się zakończy — kliknij przycisk *Zakończ* — spowoduje to zamknięcie kreatora instalacji i wszystkich aplikacji oraz ponowne uruchomienie komputera.

12. Po ponownym uruchomieniu komputera Windows XP wyświetli okno, w którym zostaniesz poproszony o zapisanie się w serwisie Web Windows Update na listę subskrybentów *Aktualizacji automatycznych*, które obejmują aktualizacje zabezpieczeń, aktualizacje krytyczne i dodatki Service Pack.
 13. Jeśli zaznaczysz pierwszą opcję: *Pomóż chronić mój komputer PC poprzez włączenie Aktualizacji automatycznych teraz*, Twój komputer będzie się automatycznie kontaktował z serwisem Windows Update w celu dokonania aktualizacji (rysunek 2.9). Jeśli wolisz aktualizować system ręcznie, zaznacz opcję *Nie w tej chwili*. Kliknij przycisk *Dalej*.
 14. Po zdefiniowaniu sposobu aktualizacji system wyświetli okno podsumowujące stan bezpieczeństwa na Twoim komputerze — okno to nosi nazwę *Centrum zabezpieczeń systemu Windows* (rysunek 2.10). Z jego poziomu możesz zarządzać ustawieniami *Zapory systemu Windows*, *Opcjami internetowymi* oraz aktualizacjami. Możesz także uzyskać informacje o zainstalowanych programach antywirusowych i stanie ochrony przed wirusami.
 15. Przejrzyj informacje prezentowane w oknie *Centrum zabezpieczeń systemu Windows*.
 16. Jeśli nie zamierzasz na razie dokonywać jakichkolwiek zmian w ustawieniach, zamknij okno *Centrum zabezpieczeń systemu Windows* — do jego ustawień wrócimy w rozdziale 11.
 17. Twój komputer jest gotowy do pracy — pamiętaj jednak, że trzeba jeszcze zainstalować programy antywirusowe.

Wskazówka

- Gdybyś chciał później powrócić do okna *Centrum zabezpieczeń systemu Windows*, najpierw kliknij przycisk *Start*, później polecenie *Panel sterowania*, a następnie kliknij dwukrotnie ikonę *Centrum zabezpieczeń* (rysunek 2.11).



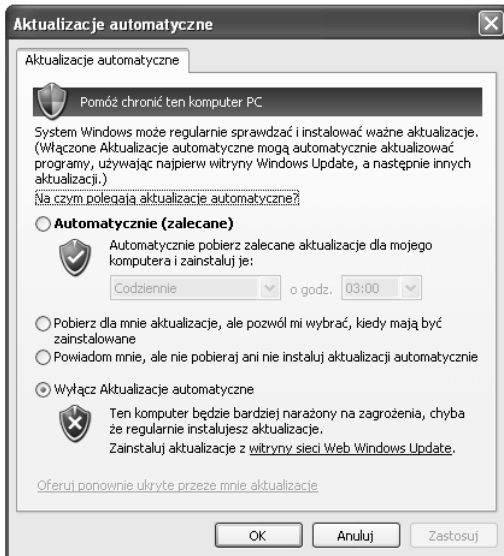
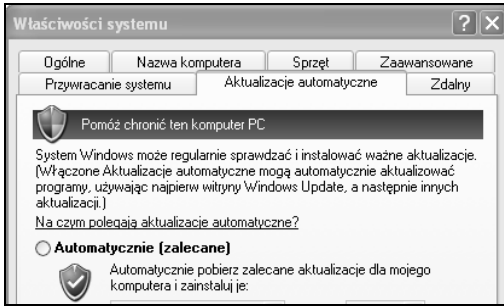
Rysunek 2.9. Po zainstalowaniu dodatku Service Pack 2 i ponownym uruchomieniu komputera możesz włączyć opcję automatycznej aktualizacji systemu



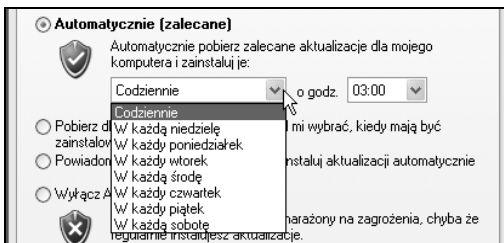
Rysunek 2.10. Centrum zabezpieczeń systemu Windows



Rysunek 2.11. Aby otworzyć Centrum zabezpieczeń, kliknij przycisk Start, kliknij polecenie Panel sterowania, a następnie kliknij dwukrotnie ikonę Centrum zabezpieczeń



Rysunek 2.14. Zakładka *Aktualizacje automatyczne* okna *Właściwości systemu* oraz okno *Aktualizacje automatyczne* to ten sam zestaw ustawień



Rysunek 2.15. Możesz skonfigurować harmonogram aktualizacji

Definiowanie opcji aktualizacji systemu

Aktualizacje mogą przebiegać w różny sposób — od Ciebie zależy, który wybierzesz.

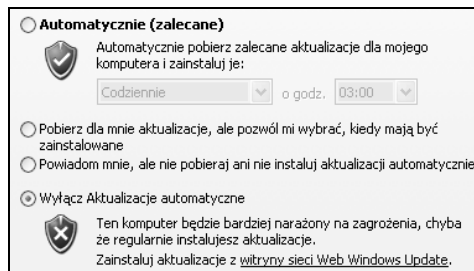
Aby zdefiniować opcje aktualizacji systemu:

1. Otwórz okno *Właściwości systemu* i kliknij zakładkę *Aktualizacje automatyczne*. Jeśli skorzystasz z odnośnika *Aktualizacje automatyczne* w *Centrum zabezpieczeń systemu Windows*, zostanie wyświetlone okno dialogowe *Aktualizacje automatyczne* zawierające tylko jedną zakładkę — *Aktualizacje automatyczne* (rysunek 2.14).

Aby włączyć mechanizm aktualizacji, wybierz jeden z profili aktualizacji systemu:

1. Zaznacz opcję *Automatycznie (zalecane)*, jeśli chcesz automatycznie pobierać i instalować aktualizacje. Poniżej tej opcji znajdują się dwie listy rozwijane — pierwsza pozwala wskazać termin aktualizacji, a druga godzinę. Korzystając z nich, możesz dokładnie określić moment przeprowadzania aktualizacji (rysunek 2.15). Proces ten nie spowoduje powiadomienia użytkownika i nie przerwie jego zadań, a aktualizacje nie zakłócą innych procesów pobierania — system Windows znajduje i pobiera aktualizacje w tle. Jeżeli komputer jest wyłączony w czasie zaplanowanej aktualizacji, system Windows zainstaluje aktualizacje po następnym uruchomieniu komputera. Jeśli nie zostanie zmieniony harmonogram domyślny, aktualizacje pobrane na komputer będą instalowane o godzinie 3:00.

2. Zaznaczenie opcji *Pobierz dla mnie aktualizacje, ale pozwól mi wybrać, kiedy mają być zainstalowane* spowoduje, że system Windows będzie znajdował i pobierał aktualizacje w tle, nie przeszkadzając Ci w pracy. Oczywiście komputer musi być połączony z internetem. Po ukończeniu pobierania w obszarze powiadomień zobaczysz ikonę *Alerty zabezpieczeń systemu Windows* i zostanie wyświetlony alert informujący, że aktualizacje są gotowe do instalacji. Aby przejrzeć i zainstalować dostępne aktualizacje, kliknij ikonę lub alert. Można zainstalować wszystkie lub wybrane spośród dostępnych aktualizacji (rysunek 2.16).
3. W przypadku wybrania opcji *Powiadom mnie, ale nie pobieraj ani nie instaluj aktualizacji automatycznie* system Windows będzie wyszukiwał aktualizacje i powiadomi Cię, gdy będą dostępne. O pobraniu aktualizacji musisz sam zdecydować. Jak to zrobić? Gdy system Windows znajdzie aktualizacje odpowiednie dla danego komputera, w obszarze powiadomień zostanie wyświetlona ikona *Alerty zabezpieczeń systemu Windows* i zostanie wyświetlony alert informujący, że aktualizacje są gotowe do pobrania — kliknij ikonę lub alert i wybierz niektóre lub wszystkie aktualizacje do pobrania. System Windows pobierze aktualizacje w tle, nie zakłócając Twojej pracy, a po zakończeniu pobierania w obszarze powiadomień ponownie wyświetlona zostanie ikona Windows Update, tym razem w celu powiadomienia, że aktualizacje są gotowe do zainstalowania.
4. Pole *Wyłącz aktualizacje automatyczne* pozwala wyłączyć automatyczny tryb aktualizacji. Oznacza to, że nie będziesz powiadamiany o ważnych aktualizacjach dostępnych dla Twojego komputera.



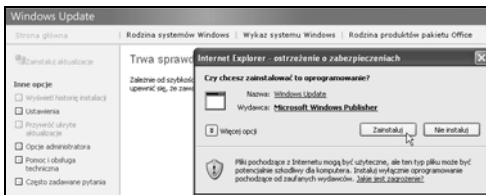
Rysunek 2.16. Opcje aktualizacji

Wady automatycznej aktualizacji

Wadą mechanizmu automatycznej aktualizacji jest konieczność logowania się na konto administratora (lub konto należące do grupy *Administratorzy*) w celu rozpoczęcia instalacji łat; zwykli użytkownicy nie mają do tego wystarczających uprawnień.



Rysunek 2.17. Aby skorzystać z mechanizmu Windows Update, kliknij przycisk Start i w menu Wszystkie programy wybierz Windows Update



Rysunek 2.18. Zadziałanie mechanizmu Windows Update wymaga wydania zgody na działanie obsługującej go kontrolki ActiveX



Rysunek 2.19. Możesz przeprowadzić aktualizację ekspresową lub niestandardową

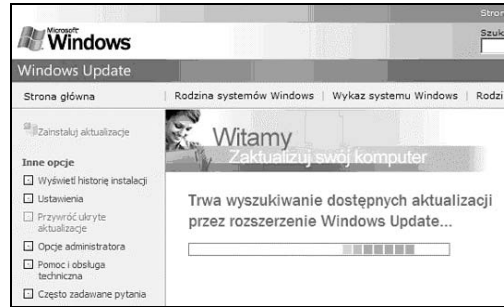
Ręczny tryb aktualizacji systemu

Mechanizm Windows Update może działać również w trybie ręcznym, w którym sam nakazujesz rozpoczęcie poszukiwania nowych wersji łąt, wskazujesz te, które mają być zainstalowane i nadzorujesz ich instalację. O ile automatyczna aktualizacja systemu powoduje instalację jedynie łąt uznanych za krytyczne, ręczny tryb pracy Windows Update pozwala dokonać instalacji łąt mniej istotnych, często wręcz nieusuwających żadnych błędów, a dodających nowe funkcje systemu.

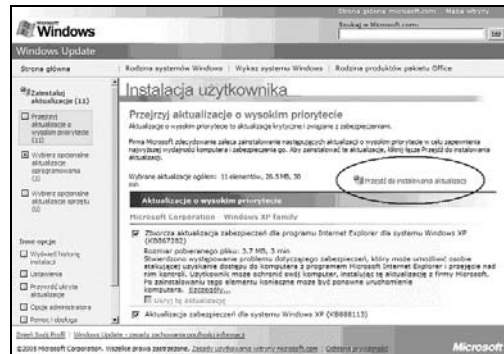
Aby przeprowadzić ręczną aktualizację:

1. Otwórz panel Start, rozwiń pozycję *Wszystkie programy* i kliknij ikonę z tytułowaną *Windows Update* (rysunek 2.17).
2. Po chwili pojawi się plansza tytułowa witryny Windows Update, a chwilę później — okno dialogowe *Ostrzeżenie o zabezpieczeniach*, proszące Cię o zgodę na zainstalowanie kontrolki ActiveX nadzorującej proces aktualizacji systemu (rysunek 2.18). Udziel tej zgody, klikając przycisk *Zainstaluj*, a przejdiesz do dalszego etapu aktualizacji.
- ✓ Prośba o potwierdzenie pojawi się tylko w czasie pierwszej próby skorzystania z mechanizmu Windows Update.
3. Po chwili oczekiwania (w tym czasie połączenie z internetem musi pozostać aktywne) w oknie przeglądarki pojawiają się łącza do sposobów aktualizacji. Windows Update pozwala dokonać instalacji ekspresowej oraz niestandardowej (rysunek 2.19).

4. Po kliknięciu odnośnika *Instalacja niestandardowa* rozpocznie się proces wyszukiwania dostępnych aktualizacji (rysunek 2.20).
5. Znalezione aktualizacje pojawią się na liście — przejrzyj je i zaznacz pola wyboru obok tych, które chcesz zainstalować, a następnie kliknij łącze *Przejdź do instalowania aktualizacji* (rysunek 2.21).
6. W oknie *Windows Update* pojawi się podsumowanie — zawiera ono listę wybranych przez Ciebie aktualizacji. Kliknij przycisk *Zainstaluj* (rysunek 2.22).



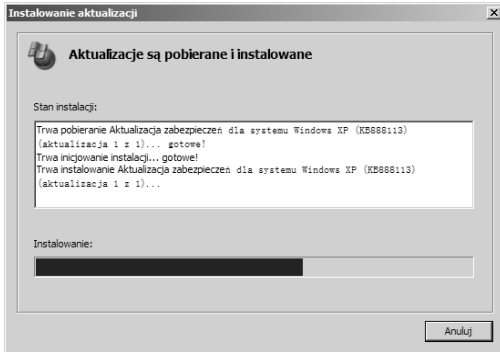
Rysunek 2.20. *Windows Update* wyszukuje dostępne aktualizacje



Rysunek 2.21. Lista aktualizacji w oknie *Windows Update* — zaznacz pola wyboru obok tych pozycji, które mają zostać zainstalowane na Twoim komputerze, i kliknij łącze *Przejdź do instalowania aktualizacji*, klikając łącze *Przejdź do instalowania aktualizacji*



Rysunek 2.22. Oto wybrana lista aktualizacji w oknie *Windows Update* — jeśli ją akceptujesz, kliknij przycisk *Zainstaluj*



Rysunek 2.23. Proces pobierania i instalowania aktualizacji jest w toku

7. Rozpocznie się pobieranie i instalowanie aktualizacji (rysunek 2.23).
8. Po zakończeniu instalacji aktualizacji pojawi się komunikat o zaktualizowaniu komputera. W oknie dialogowym *Instalowanie aktualizacji* kliknij przycisk *Zamknij*.
9. Windows Update wyświetli raport aktualizacji, z którego dowiesz się, jakie aktualizacje zostały zainstalowane, a jakie są dostępne, lecz niezainstalowane (rysunek 2.24). Możesz zamknąć okno *Windows Update* — bezpieczeństwo komputera zostało poprawione.



Rysunek 2.24. Podsumowanie aktualizacji w oknie Windows Update

Wskazówka

- Po zakończeniu procesu aktualizacji — w zależności od charakteru instalowanych poprawek — może być konieczne ponowne uruchomienie systemu operacyjnego.

Zapora połączenia internetowego

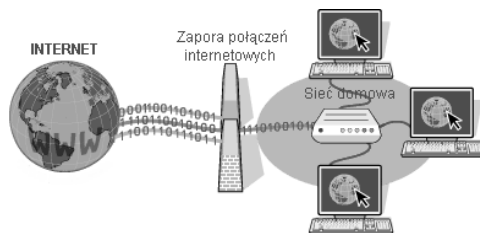
Zapora połączenia internetowego — w slangu komputerowym zwana *firewall* — to rodzaj zabezpieczenia, które umożliwia ochronę danych systemu, gdy komputer łączy się z innymi sieciami, na przykład z internetem, lub przesyła przez nie dane, co zawsze stanowi potencjalne zagrożenie zakażenia wirusem albo atakiem ze strony innego komputera czy użytkownika. Zapora pełni więc rolę filtra informacji przekazywanych z internetu lub sieci — filtr ten odrzuca informacje lub dopuszcza je do komputera, zależnie od ustawień skonfigurowanych przez użytkownika (rysunek 2.25).

Zapora ułatwia blokowanie wirusów i robaków komputerowych usiłujących uzyskać dostęp do komputera. Nie pomoże jednak w wykrywaniu i likwidacji wirusów i robaków komputerowych, które już znajdują się na komputerze — aby chronić swój komputer, musisz, oprócz zapory, również zainstalować i aktualizować oprogramowanie antywirusowe.

Zapora pozwala też tworzyć rejestr — dziennik zabezpieczeń, w którym będą rejestrowane pomyślne i niepomyślne próby połączenia się z danym komputerem. Taka opcja może być użyteczna podczas rozwiązywania problemów.

Aby firewall funkcjonował skutecznie, wymaga przemyślanej konfiguracji. Odpowiednie ustawienia konfiguracyjne pozwalają określić, które programy systemowe i usługi nie powinny uzyskać dostępu do internetu lub sieci, do której komputer jest podłączony, a które z kolei powinny; możliwe jest też podjęcie decyzji, które adresy IP i porty komunikacyjne wykorzystywane mogą być do łączenia się z innymi komputerami. W ustawieniach możesz też wskazać foldery sieciowe, które chcesz udostępnić innym.

Żadna automatyczna zapora sieciowa nie zapewni Twojemu komputerowi absolutnego bezpieczeństwa.



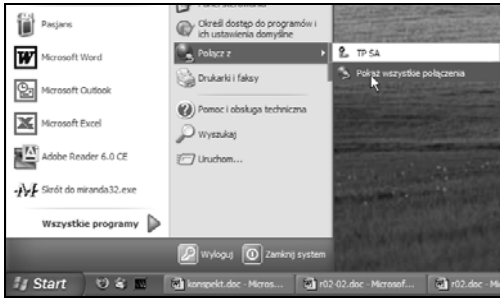
Rysunek 2.25. Zapora połączeń internetowych to system zabezpieczeń działający na pograniczu sieci i świata zewnętrznego. Umożliwia ona narzucanie ograniczeń dotyczących treści, które mogą być przesyłane z sieci domowej do internetu i z internetu do sieci domowej

Zapora połączenia internetowego w Windows XP

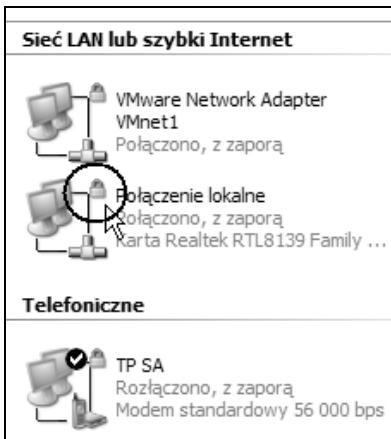
System Microsoft Windows XP jest wyposażony w prosty, lecz skuteczny w domowych zastosowaniach firewall — jest to tak zwana *Zapora połączenia internetowego* (ICF, *Internet Connection Firewall*) lub *Zapora systemu Windows* (w wersji systemu XP z zainstalowanym pakietem Service Pack 2). Ta funkcja, przeznaczona do użytku w domu i małej firmie, zapewnia ochronę komputerom bezpośrednio połączonym z internetem. Jest ona dostępna dla połączeń lokalnych (LAN) i telefonicznych.

W Windows XP Home/Professional bez pakietu Service Pack lub z pakietem Service Pack 1 i w Windows 2003 Server *Zapora połączenia internetowego* jest standardowo wyłączona. Nie próbuj jej włączyć, lecz **najchmiej instaluj Service Pack 2**.

W systemie Windows XP z pakietem Service Pack 2 zapora połączenia internetowego jest domyślnie włączona. Jednak niektórzy producenci komputerów i administratorzy sieci ją wyłączają, warto więc sprawdzić, czy na Twoim komputerze zapora działa.



Rysunek 2.26. Wybierz polecenie *Pokaż wszystkie połączenia*, aby otworzyć okno *Połączenia sieciowe*



Rysunek 2.27. Jeżeli zapora połączenia internetowego jest włączona, obok ikony połączenia pojawia się symbol kłódki

Zapora a konta użytkownika

Konfigurowanie zapory wymaga uprawnień administratora — musisz więc zalogować się na konto z grupy *Administratorów*.

Jak sprawdzić, czy zapora jest włączona?

System Windows wyraźnie oznacza stan włączenia zapory. Musisz tylko wiedzieć, gdzie szukać.

Aby sprawdzić stan zapory sieciowej Windows XP:

1. Kliknij przycisk *Start* i w menu *Start* wybierz polecenie *Połącz z*.
2. W menu podrzędnym wybierz polecenie *Pokaż wszystkie połączenia* (rysunek 2.26).
3. Wyświetlone zostanie okno *Połączenia sieciowe*. Jeżeli zapora połączenia internetowego jest włączona, obok ikony połączenia pojawia się symbol kłódki (rysunek 2.27).

Jak działa zapora?

Próba połączenia się z komputerem lokalnym przez osobę w internecie lub sieci nazywa się *niemonitorowanym żądaniem*. Jeżeli komputer otrzyma niemonitorowane żądanie, *Zapora systemu Windows* blokuje połączenie.

W przypadku korzystania z programu odbierającego informacje z internetu lub sieci, takiego jak program obsługi wiadomości błyskawicznych lub sieciowa gra wieloosobowa, zapora proponuje zablokowanie lub odblokowanie połączenia. Jeżeli połączenie zostanie odblokowane, *Zapora systemu Windows* utworzy wyjątek, aby nie reagować na próby odebrania przez program informacji w przyszłości.

Można wyłączyć *Zaporę systemu Windows* dla określonych połączeń internetowych i sieciowych, jednak w takim przypadku skuteczność zabezpieczeń komputera jest ograniczona.

Włączanie zapory połączenia sieciowego w Windows XP

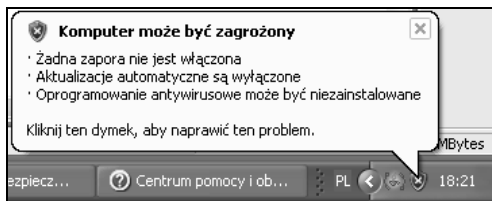
Jeśli nie włączyłeś jeszcze zapory, system Windows sam się o to upomni. *Centrum zabezpieczeń systemu Windows* wyświetli komunikat ostrzegawczy. Pojawi się on w dymku, obok ikony *Alerty zabezpieczeń systemu Windows* znajdującej się w obszarze powiadomień na pasku zadań (rysunek 2.28). Kliknij dymek, aby otworzyć *Centrum zabezpieczeń systemu Windows*, z którego masz dostęp do *Zapory systemu Windows*.

Aby włączyć zaporę sieciową Windows:

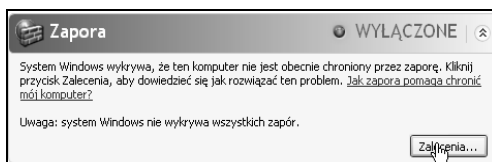
1. W oknie *Centrum zabezpieczeń systemu Windows* kliknij przycisk *Zalecenia* umieszczony w sekcji *Zapora* (rysunek 2.29).
2. W oknie *Zalecenia* kliknij przycisk *Włącz teraz*. Pojawi się okno komunikujące włączenie zapory — kliknij w nim przycisk *Zamknij* (rysunek 2.30).
3. Zamknij okna *Zalecenia* i *Centrum zabezpieczeń systemu Windows*. Zapora jest już aktywna.

Wskazówka

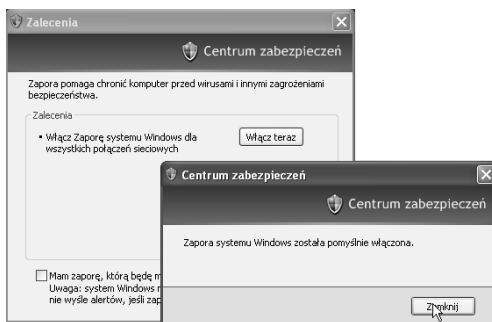
- Opisany powyżej sposób włączania zapory włącza ją w tryb domyślny. Jest on zalecany podczas normalnej pracy.



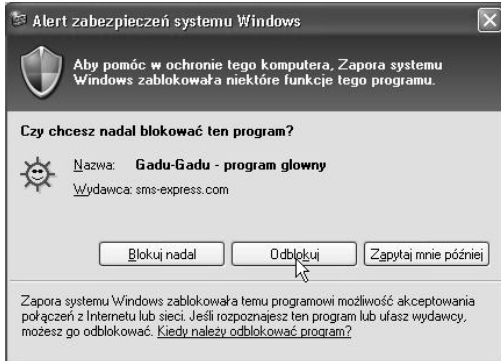
Rysunek 2.28. Jeżeli zapora połączenia internetowego jest wyłączona, obok ikony *Alerty zabezpieczeń systemu Windows* pojawia się ostrzegawczy komunikat



Rysunek 2.29. Aby włączyć zaporę, kliknij przycisk *Zalecenia*



Rysunek 2.30. W oknie *Zalecenia* kliknij przycisk *Włącz teraz*, a następnie kliknij przycisk *Zamknij*



Rysunek 2.31. Aby włączyć możliwość odebrania pliku z innego komputera w internecie, kliknij *Odblokuj*

Czy zezwalać Zaporze systemu Windows na odblokowanie niektórych połączeń?

W trybie domyślnym *Zapora systemu Windows* dopuszcza pewne drobne nieszczelności w systemie zabezpieczeń — są one przeznaczone dla niektórych programów preferujących otwarte połączenie z internetem. Przykładem takiego programu jest gra sieciowa. Jeśli więc będziesz chciał pograć z kolegą w Quake’a online i zainstalujesz u siebie na komputerze serwer gry, konieczne będzie odblokowanie odbierania informacji z internetu.

Nie musisz jednak wiele robić w tym kierunku. *Zapora* sama zaproponuje zablokowanie lub odblokowanie połączenia, wyświetlając specjalny komunikat.

Aby odblokować połączenie:

1. Kliknij w oknie *Alert zabezpieczeń systemu Windows* przycisk *Odblokuj* (rysunek 2.31).

Wskazówki

- Jeżeli połączenie zostanie odblokowane, *Zapora systemu Windows* tworzy wyjątek, aby nie reagować na próby odebrania przez program informacji w przyszłości.
- Wyjątki można definiować także ręcznie — służą do tego ustawienia zakładki *Wyjątki* okna *Zapora systemu Windows*. Pamiętaj jednak, że dodanie wyjątku jest zawsze osłabieniem murów obronnych komputera.

Blokowanie wyjątków w ustawieniach Zapory systemu Windows

Jeżeli potrzebna jest maksymalna ochrona komputera, na przykład w czasie korzystania z internetu w hotelu lub na lotnisku, lub wówczas, gdy w sieci szaleją niezwykle niebezpieczne wirusy lub robaki, domyślna postać *Zapory systemu Windows* nie wystarczy.

Wówczas trzeba zablokować wszystkie wyjątki bez wyjątku — pamiętaj, że wtedy zapora zablokuje również niemonitorowane żądania udostępniania plików lub drukarek oraz odnajdywania urządzeń sieciowych!

Zablokowanie wyjątków nie przeszkodzi natomiast w przeglądaniu większości stron WWW, wysyłaniu i odbieraniu wiadomości e-mail oraz korzystaniu z komunikatorów internetowych.

Aby włączyć Zaporę systemu Windows bez wyjątków:

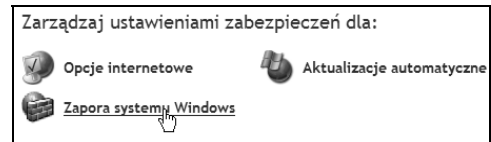
1. Zaloguj się jako administrator.
2. Kliknij ikonę *Alerty zabezpieczeń systemu Windows* znajdującą się w obszarze powiadomień na pasku zadań (rysunek 2.32).
3. W oknie *Centrum zabezpieczeń systemu Windows* kliknij łącze *Zapora systemu Windows* (rysunek 2.33) lub otwórz okno *Panel Sterowania* i kliknij dwukrotnie ikonę *Zapora systemu Windows* (rysunek 2.34).
4. Wyświetlone zostanie okno *Zapora systemu Windows*. Kliknij zakładkę *Ogólne*, zaznacz pole wyboru *Nie zezwalaj na wyjątki*, a następnie kliknij przycisk *OK* (rysunek 2.35).

Wskazówka

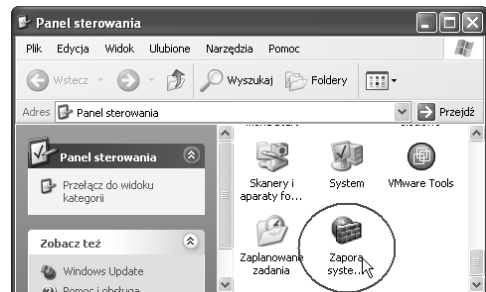
- Ustawienie *Nie zezwalaj na wyjątki* blokuje wszystkie niemonitorowane żądania dotyczące nawiązania połączenia z danym komputerem, z żądaniami dotyczącymi programów lub usług zaznaczonych w zakładce *Wyjątki* włącznie.



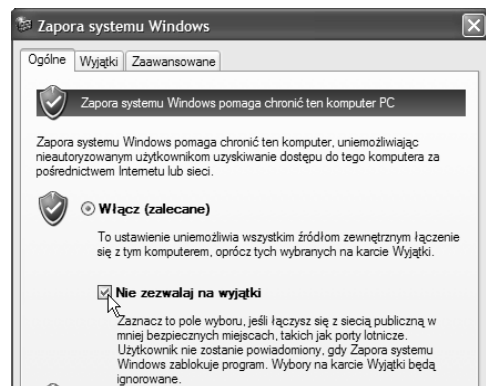
Rysunek 2.32. Aby otworzyć okno *Centrum zabezpieczeń systemu Windows*, kliknij ikonę *Alerty zabezpieczeń systemu Windows* znajdującą się w obszarze powiadomień na pasku zadań



Rysunek 2.33. Aby otworzyć okno *Zapora systemu Windows*, kliknij łącze *Zapora systemu Windows* w *Centrum zabezpieczeń systemu Windows*



Rysunek 2.34. Inna droga prowadząca do okna *Zapora systemu Windows* to *Panel sterowania* i ikona *Zapora systemu Windows*



Rysunek 2.35. Zaznacz pole wyboru: *Nie zezwalaj na wyjątki*