

IDŹ DO

PRZYKŁADOWY ROZDZIAŁ



SPIS TREŚCI

KATALOG KSIĄŻEK

KATALOG ONLINE

ZAMÓW DRUKOWANY KATALOG

TWÓJ KOSZYK

DODAJ DO KOSZYKA

CENNIK I INFORMACJE

ZAMÓW INFORMACJE
O NOWOŚCIACH

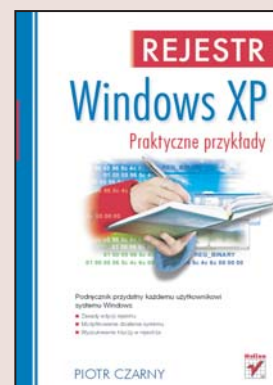
ZAMÓW CENNIK

CZYTELNIA

FRAGMENTY KSIĄŻEK ONLINE

Rejestr Windows XP. Praktyczne przykłady

Autor: Piot Czarny
ISBN: 83-246-0781-1
Format: B5, stron: 104



Podręcznik przydatny każdemu użytkownikowi systemu Windows

- Zasady edycji rejestru
- Modyfikowanie działania systemu

Rejestr Windows XP to baza danych, w której zapisane są parametry działania systemu, informacje o sprzęcie, zainstalowanym oprogramowaniu oraz użytkownikach komputera. Po raz pierwszy pojawił się w systemach Windows z rodziny 9x, zastępując pliki .ini, autoexec.bat i config.sys. Koncepcja przechowywania wszystkich danych o systemie operacyjnym w jednym miejscu, pomimo iż wydaje się doskonała, nie jest niestety pozbawiona wad – rejestr jest bardzo podatny na uszkodzenia, błędne wpisy i nieumiejętne modyfikacje. Jednak odpowiednio przeprowadzona edycja rejestru jest sposobem na poprawienie wydajności systemu operacyjnego i dostosowanie jego działania do potrzeb użytkownika.

Dzięki wiadomościom z książki „Rejestr Windows XP. Praktyczne przykłady” zmodyfikujesz rejestr w poprawny sposób. Dowiesz się, jak jest skonstruowany i gdzie szukać odpowiednich wpisów. Nauczysz się tworzyć jego kopię zapasową. Przeczytasz także o tym, jak zastępować uszkodzone fragmenty rejestru częściami kopii zapasowej. Poznasz sposoby zmiany wyglądu pulpitu, personalizowania systemu, podnoszenia jego bezpieczeństwa i optymalizowania wydajności za pomocą odpowiednich modyfikacji pliku rejestru.

- Zadania rejestru
- Metody edycji rejestru
- Struktura pliku rejestru
- Ochrona rejestru i wykonywanie kopii zapasowych
- Personalizacja pulpitu
- Blokowanie dostępu do napędów
- Podnoszenie bezpieczeństwa systemu
- Poprawa stabilności systemu Windows
- Przeszukiwanie kluczy

W wielu przypadkach rejestr może być najlepszym narzędziem do poprawy działania systemu. Poznaj możliwości, jakie Ci oferuje.



Spis treści

Wprowadzenie	7
Rozdział 1. FAQ	11
1.1. Po co jest rejestr?	11
Jak działał Windows bez rejestru?	11
Dlaczego rejestr zastąpił pliki *.ini?	11
Dlaczego nadal używane są pliki *.ini?	12
Co rejestruje rejestr?	12
Kiedy do rejestru wpisywana jest informacja o nowym programie?	13
Czy rejestr nie ma wad?	13
1.2. Czy rejestr można edytować?	13
Gdzie jest przechowywany rejestr?	13
Co oznacza zapis %SystemRoot%?	14
Czy pliki *.evt zawierają dane rejestru?	14
Czy rejestr można edytować?	14
Kto może edytować rejestr?	14
Jak uruchamiać edytor rejestru?	14
Czy w Windows XP jest edytor regedt32?	15
Co widać w oknie programu regedit?	15
Jak poruszać się w oknie programu regedit?	15
Jak znaleźć dane w rejestrze?	16
1.3. Jaką strukturę ma rejestr?	16
Co to jest gałąź rejestru?	17
Jakie nazwy noszą gałęzie rejestru?	17
Jakie informacje zawierają gałęzie rejestru?	17
Jakie typy wartości są najczęściej zapisywane w rejestrze?	17
Jaka jest rola kluczy rejestru?	18
Gdzie znajdują się wartości rejestru?	18
Co to są typy wartości?	18
Co oznacza skrót HKEY?	18
Czy wszystkie klucze są jednakowo ważne?	18
Gdzie zapisana jest konfiguracja komputera z Windows XP?	19
Co zawiera zestaw kontrolny?	19
Do czego jest wykorzystywany zestaw CurrentControlSet?	19
Dlaczego nie można wyświetlać zawartości klucza SAM?	20
Co zrobić, aby oglądać zawartość klucza SAM?	20
Jak odszukać w rejestrze dane programów?	20
Gdzie zapisane są powiązania plików z aplikacjami?	20
Gdzie zapisane są ustawienia środowiska użytkowników?	21

1.4. Jak zabezpieczać system przed awarią rejestru?	21
Jakie narzędzia umożliwiają wykonanie kopii rejestru?	21
Na czym polega ochrona rejestru?	21
Jak wykonać kopię nazwy wartości klucza?	21
Czy można zapisać klucze rejestru do pliku?	22
Czym różni się eksportowanie od kopiowania?	22
Jak wyeksportować klucz?	23
Jak rozpoznać typ wartości rejestru?	23
Co oznaczają typy wartości rejestru?	23
Jaki format wybrać dla eksportowanego klucza?	24
Jakie dane klucza są eksportowane w formacie *.txt, a jakie w formacie *.reg?	24
Jak wyeksportować jedną gałąź rejestru?	25
Jak wyeksportować całą zawartość rejestru?	25
Czy wyeksportowane dane można wczytać do rejestru?	25
Czy można dołączać dane z plików *.reg bez edytora rejestru?	26
Jak można usuwać dla eksportowane wpisy z rejestru?	26
Jak wykorzystywać pliki *.reg?	26
1.5. Czy pliki *.reg można edytować?	27
Czy wyeksportowane pliki rejestru można przeglądać i edytować?	27
Co oznaczają zapisy w pliku wyeksportowanego rejestru?	27
Kto może wprowadzać zmiany w rejestrze?	28
Czy punkty przywracania systemu przechowują informacje rejestru?	28
Ile miejsca na dysku twardym zajmują punkty przywracania?	28
Jak utworzyć punkt przywracania?	29
Jak odtworzyć konfigurację systemu, korzystając z punktu przywracania?	29
Jak wykonać kopię zapasową systemu?	29
Jak odtworzyć system z konsoli odzyskiwania?	30
Jak zastąpić klucz uszkodzony kluczem z kopii zapasowej?	30
Jak zabezpieczać rejestr przed zdalną modyfikacją?	30
Jak wyłączać usługę Rejestr zdalny?	30
Jakie narzędzia do edycji rejestru zawiera Windows XP?	31
Jak uruchamiać program regedit?	31
Jak uruchamiać program reg?	31
Rozdział 2. Nieco praktyki	33
2.1. Cudowne pliki *.reg	34
Dlaczego korzystanie z plików *.reg jest wygodne?	34
Jak utworzyć plik *.reg?	35
Co powinien zawierać plik *.reg?	36
Co warto zapamiętać?	37
2.2. Kolory	38
Jak zmieniać kolor podświetlenia przycisków?	38
Jak zmieniać kolor podświetlonych przycisków?	40
Jak zmieniać kolor powierzchni przycisków?	41
Jak zmieniać kolor tła?	42
Jak zmieniać kolor obramowania okna aktywnego programu?	43
Jak zmieniać kolor obszaru aktywnego programu?	43
Jak zmieniać kolor paska tytułu aktywnego programu?	44
2.3. Personalizacja	45
Jak na pulpicie wyświetlać wersję systemu operacyjnego?	45
Jak obok ikony Mój komputer wyświetlać nazwę komputera i użytkownika?	47
Jak zmieniać ekran logowania na taki, jak w Windows NT lub 2000?	48

Jak uruchamiać wiersz poleceń w trybie pełnoekranowym?	49
Jak zmieniać dane użytkownika?	51
Jak zmieniać domyślną ścieżkę dostępu do plików instalacyjnych systemu Windows?	53
Jak zmieniać ścieżkę dostępu do domyślnego katalogu instalacyjnego?	54
Jak ustawiać czas zwłoki przed włączeniem wygaszacza ekranu?	55
Jak włączać wbudowany głośnik?	57
Jak włączać automatyczne czyszczenie pulpitu?	58
2.4. Bezpieczeństwo	60
Jak czyścić listę ostatnio otwieranych dokumentów?	61
Jak włączać automatyczne usuwanie plików tymczasowych w Internet Explorerze?	63
Jak włączać czyszczenie pliku wymiany przy zamykaniu systemu?	64
Jak usuwać polecenie Uruchom z Menu start?	65
Jak usuwać wpis z listy Dodaj\Usuń programy?	66
Jak wyłączać menu podręczne?	68
Jak zapewniać uruchamianie programów umieszczonych w Autostarcie?	70
Jak włączać ochronę wygaszacza ekranu hasłem?	70
Jak wyłączać możliwość zamykania Windows?	72
Jak włączać automatyczne usuwanie plików do Kosza?	73
Jak zablokować dostęp do Panelu sterowania?	74
Jak zablokować dostęp do wybranych napędów?	76
Jak zablokować edycję rejestru?	77
2.5. Ukrywanie ikon i okien	78
Jak ukrywać kartę Ustawienia?	78
Jak ukrywać karty Kompozycje i Wygląd?	80
Jak ukrywać okno Właściwości: Ekran?	81
Jak ukrywać pulpit?	83
Jak ukrywać wygaszacz ekranu?	84
Jak zmieniać czas rozwijania poziomów w menu Start?	84
2.6. Stabilność	85
Jak włączać wyświetlanie statystyki błędów sieci?	86
Jak zablokować możliwość dodawania sterowników drukarek?	86
Jak zablokować możliwość usuwania sterowników drukarek?	88
Jak automatycznie usuwać z pamięci nieużywane biblioteki?	89
Jak automatycznie zamykać nieodpowiadające aplikacje?	89
Co warto zapamiętać?	90

Dodatek A ABC operacji 93

Jak sprawdzać zmiany wprowadzone w rejestrze bez ponownego uruchamiania systemu?	93
Jak znaleźć klucz, podklucz lub wartość rejestru?	95
Jak odszukać klucz zawierający dane aplikacji?	95
Jak dodać nowy klucz?	96
Jak dodać nowy podklucz?	98
Jak usunąć wartość z podklucza?	99

Skorowidz 101

Rozdział 2.

Nieco praktyki

Liczba opcji systemu Windows XP, które można ustawić za pośrednictwem rejestru, jest olbrzymia. Omówienie roli każdego klucza w jednej drukowanej książce spowodowałoby, że książki nie można byłoby... unieść. Konieczne było dokonanie ostrej selekcji tematów. Zakres zmian w systemie, wprowadzanych za pośrednictwem modyfikacji rejestru, ograniczyłem do pięciu obszarów:

- ◆ kolory — modyfikacje kolorów przycisków, podświetleń itp.,
- ◆ personalizacja — dostosowanie systemu do własnych upodobań,
- ◆ bezpieczeństwo — utrudnienie dostępu do danych, które komputer gromadzi podczas pracy użytkownika,
- ◆ stabilność — poprawa stabilności i wydajności systemu,
- ◆ ukrywanie ikon i okien — ograniczanie możliwości konfigurowania systemu przez ukrywanie jego elementów.

Tematy zostały uporządkowane w kolejności od najprostszyc do najtrudniejszych. Zmiana koloru klawiszy jest łatwa do stwierdzenia i mało groźna dla systemu. Zablockowanie możliwości edycji rejestru jest trudniejsze do jednoznacznego stwierdzenia, a może zablokować możliwość cofnięcia zmian.

W rozdziale pierwszym zostało podane minimum wiedzy, które powinno wystarczyć do pracy z rejestrem. W tej części książki znajdziesz gotowe pliki *.reg, które pozwolą na modyfikowanie rejestru.



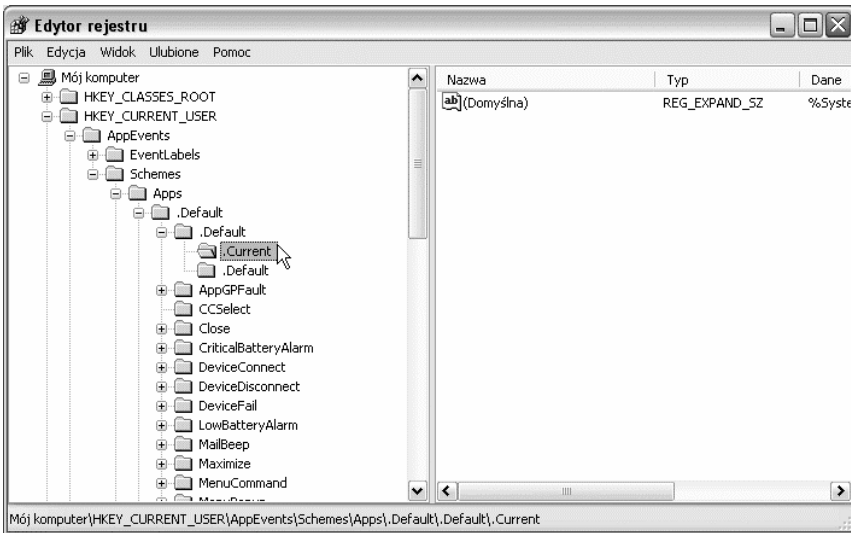
Nie musisz wpisywać plików *.reg. Możesz je wszystkie ściągnąć z ftp wydawnictwa Helion. Dokładny adres archiwum z plikami znajdziesz na stronie z informacją o tej książce.

2.1. Cudowne pliki *.reg

Tam, gdzie było to możliwe, podawałem sposób wprowadzenia zmiany w systemie z wykorzystaniem zestawu plików *.reg. Pierwszy z nich umożliwia wprowadzenie zmiany. Drugi przywraca ustawienia domyślne. W pozostałych, na szczęście nielicznych, przypadkach podawałem sposób modyfikacji rejestru.

Dlaczego korzystanie z plików *.reg jest wygodne?

Ręczna edycja rejestru jest żmudna (rysunek 2.1). Jeżeli nie znamy dokładnie nazwy szukanego ciągu, odnalezienie go jest czasochłonne. Gdy już znajdziemy właściwe miejsce w rejestrze, łatwo o popełnienie błędu podczas wpisywania wartości. Wystarczy pominąć znak lub zamienić dwa znaki miejscami i wpis będzie błędny.



Rysunek 2.1. Ręczna edycja rejestru jest żmudna

Pliki *.reg mogą zawierać gotowe ustawienia. Uruchomienie pliku *.reg spowoduje, że:

- ◆ jeżeli wpis nie istnieje w rejestrze — zostanie dodany,
- ◆ jeżeli wpis istnieje, lecz ma inną wartość — zostanie ona nadpisana.

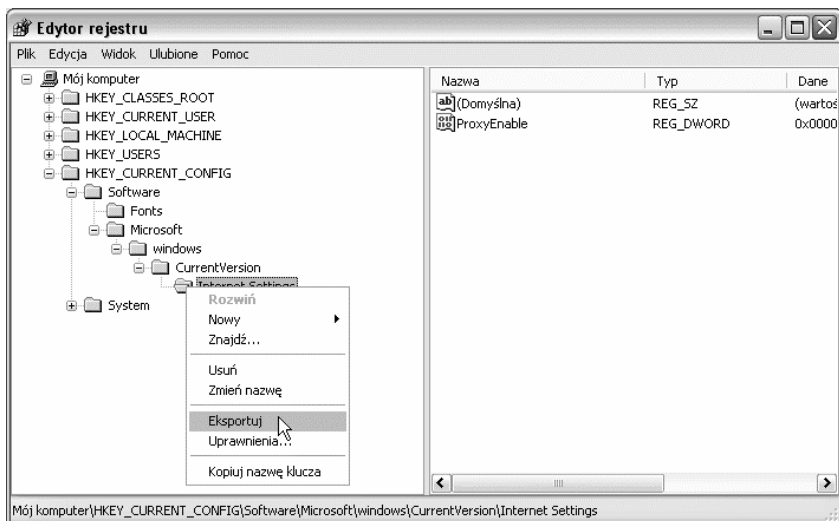
Dla pliku *.reg można utworzyć plik, którego uruchomienie spowoduje cofnięcie zmian wprowadzonych przez pierwszy plik.

Dlatego korzystanie z plików jest tak wygodne.

Jak utworzyć plik *.reg?

Pliki *.reg można tworzyć na wiele sposobów. Najczęściej spotykane są dwa:

- ♦ eksportowanie klucza rejestru (rysunek 2.2),



Rysunek 2.2. Polecenie *Eksportuj* znajduje się w menu podręcznym

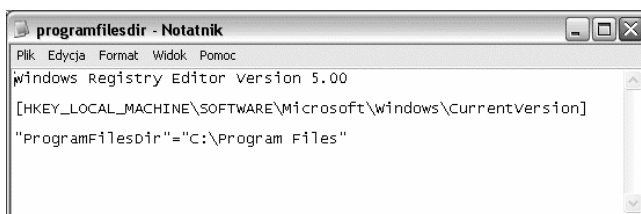
- ♦ wpisywanie sekwencji znaków w *Notatniku* i zapisywanie jej do pliku.

W pierwszym przypadku wykonywana jest kopia istniejącego, sprawdzonego klucza rejestru.

W drugim przypadku dane wpisywane są z klawiatury. Przed rozpoczęciem stosowania pliku na komputerach przeznaczonych do pracy należy go przetestować na komputerze doświadczalnym.

Nic nie stoi na przeszkodzie, aby połączyć obie metody. Po wyeksportowaniu klucza z rejestru do pliku można przeglądać i edytować go w *Notatniku* (rysunek 2.3). Każda ingerencja w zawartość pliku *.reg implikuje konieczność jego przetestowania.

Rysunek 2.3.
Plik *.reg utworzony
w *Notatniku*

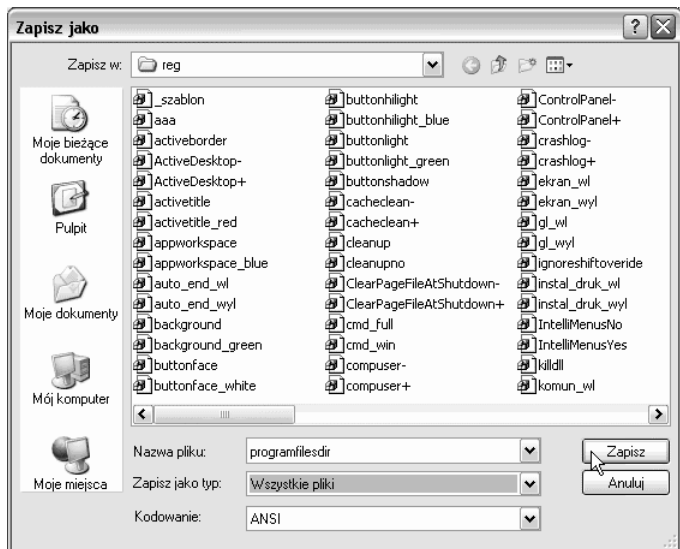


Eksportowanie rejestru i jego gałęzi, edytowanie plików *.reg zostało opisane w rozdziale pierwszym.

Aby utworzyć plik *.reg w Notatniku:

1. Otwórz Notatnik.
2. Wpisz klucze i wartości.
3. Wybierz napęd i folder docelowy.
4. Wybierz polecenia *Plik/Zapisz jako*.
5. Z listy *Zapisz jako typ* wybierz *Wszystkie pliki*.
6. W polu *Nazwa pliku* wpisz nazwę pliku z rozszerzeniem *reg*.
7. Kliknij przycisk *Zapisz* (rysunek 2.4).

Rysunek 2.4.
Plik edytowany
w Notatniku
można zapisać
w formacie *.reg



Co powinien zawierać plik *.reg?

Hm... właściwie o tym, co powinny zawierać pliki *.reg, będzie mowa w dalszej części książki. Nie można całej wiedzy zawrzeć w jednym punkcie. Od czegoś jednak trzeba zacząć.

Plik *.reg może mieć postać:

Windows Registry Editor Version 5.00

```
[HKEY_CURRENT_USER\Software\Microsoft\Office\9.0\Word\Options]
"PROGRAMDIR"="D:\Aplikacje\Microsoft Office\Office\"
"AutoGrammar"=dword:00000000
"FirstRun"=dword:00000000
"AUTOSAVE-PATH"=hex(2):44,00,3a,00,5c,00,44,00,61,00,6e,00,65,00,5c,00,00,00
"DOC-PATH"=hex(2):44,00,3a,00,5c,00,44,00,61,00,6e,00,65,00,5c,00,00,00
```

```
[HKEY_CURRENT_USER\Software\Microsoft\Office\9.0\Word\Options\OutlookEditor]
@=""
```


Co oznaczają te linie? Już wyjaśniam.

W pierwszej linii znajduje się nazwa edytora (Windows Registry Editor Version 5.00).

W trzeciej linii podana została ścieżka dostępu do ścieżki dostępu do elementu ([HKEY_CURRENT_USER\Software\Microsoft\Office\9.0\Word\Options]).

W następnych liniach zapisane są kolejne nazwy i wartości elementów.

W czwartej linii znajdują się wartości ciągu ("PROGRAMDIR"="D:\Aplikacje\Microsoft Office\Office\").

W liniach "AutoGrammar"=dword:00000000 i "FirstRun"=dword:00000000 zapisana jest wartość dword. Zawsze znajduje się w niej siedem zer. Ósma cyfra jest zerem albo jedynką.

W liniach "AUTOSAVE-PATH"=hex(2):44,00,3a,00,5c,00,44,00,61,00,6e,00,65,00,5c,00,00,00 oraz "DOC-PATH"=hex(2):44,00,3a,00,5c,00,44,00,61,00,6e,00,65,00,5c,00,00,00 zapisana jest wartość binarna.

W jednym pliku *.reg może znajdować się kilka ścieżek dostępu do różnych elementów. W omawianym pliku znajduje się ścieżka ([HKEY_CURRENT_USER\Software\Microsoft\Office\9.0\Word\Options\OutlookEditor] @="").

Znak @ oznacza wartość domyślną.



Na końcu pliku *.reg musi znajdować się linia pusta. W przeciwnym razie zapisane w nim polecenia są ignorowane.

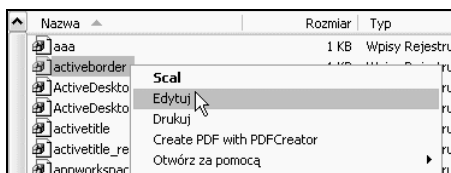
Pierwszy kontakt z plikiem *.reg mamy już za sobą. Wyeksportuj z rejestru kilka plików *.reg. Zapoznaj się z ich zawartością. Zwróć uwagę na ich różnorodność.

Co warto zapamiętać?

- ♦ Aby otworzyć pliki *.reg w *Notatniku*, kliknij go prawym przyciskiem myszy i z podręcznego menu wybierz *Edytuj* (rysunek 2.5).

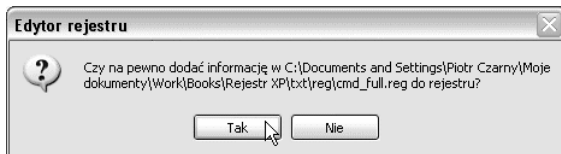
Rysunek 2.5.

*Polecenie edycji pliku *.reg znajduje się w menu podręcznym*



- ♦ Dwukrotnie kliknięcie pliku *.reg spowoduje wprowadzenie zapisanej w nim zmiany w rejestrze (rysunek 2.6 i 2.7).
- ♦ Aby zmiany wprowadzone w rejestrze zostały uwzględnione, konieczne jest ponowne zalogowanie.

Rysunek 2.6.
*Wprowadzenie zmiany
do rejestru wymaga
potwierdzenia*



Rysunek 2.7.
*Komunikat
o wprowadzeniu
zmiany w rejestrze*

