

IDŹ DO

PRZYKŁADOWY ROZDZIAŁ



SPIS TREŚCI

KATALOG KSIĄŻEK

KATALOG ONLINE

ZAMÓW DRUKOWANY KATALOG

TWÓJ KOSZYK

DODAJ DO KOSZYKA

CENNIK I INFORMACJE

ZAMÓW INFORMACJE
O NOWOŚCIACH

ZAMÓW CENNIK

CZYTELNIA

FRAGMENTY KSIĄŻEK ONLINE

SAP R/3. Podręcznik użytkownika

Autorzy: Jim Mazzullo, Peter Wheatley

Tłumaczenie: Lidia Graczek

ISBN: 83-246-0337-9

Tytuł oryginału: [SAP R/3 for Everyone: Step-by-Step Instructions, Practical Advice, and Other Tips and Tricks for Working with SAP](#)

Format: B5, stron: 296



Przewodnik po najpopularniejszym systemie informatycznym dla przedsiębiorstw

- Nawigacja w aplikacji
- Wprowadzanie danych i ich przeszukiwanie
- Generowanie raportów

SAP R/3 to system informatyczny, który można spotkać w przedsiębiorstwach na całym świecie. Przeprowadzone niedawno analizy wykazały, że SAP R/3 jest zainstalowany w prawie 100 000 lokalizacji w 120 krajach świata i jest wykorzystywany codziennie przez ponad 10 milionów ludzi. SAP R/3 to pakiet zintegrowanych aplikacji służących do rejestrowania oraz śledzenia operacji i kosztów w firmie. Elastyczna architektura systemu umożliwi dostosowanie go do potrzeb niemal każdego przedsiębiorstwa, a zadania, które za jego pomocą można realizować, zdecydowanie usprawniają działanie firmy.

„SAP R/3. Podręcznik użytkownika” to książka przeznaczona dla użytkowników tego systemu, przedstawiająca zasady pracy z nim. Autorzy – doświadczeni konsultanci i szkoleniowcy – opisali w niej najbardziej uniwersalne zagadnienia potrzebne podczas pracy z każdym modułem tego złożonego oprogramowania. Opanowanie tych procedur gwarantuje, że każdy, kto je poznał, będzie w stanie efektywnie wykorzystać system SAP R/3. Dzięki wiadomościom zawartym w tej książce bez obaw rozpoczniesz pracę z systemem SAP R/3.

- Okna aplikacji SAP R/3
- Logowanie do systemu i konfigurowanie okien
- Nawigacja pomiędzy ekranami aplikacji
- Wyszukiwanie transakcji
- Korzystanie z folderów
- Sortowanie i filtrowanie danych
- Eksport raportów do Worda i Excela
- Wysyłanie raportów pocztą elektroniczną

Zdobądź wiedzę niezbędną do korzystania z SAP R/3



Spis treści

	Podziękowania	9
	O autorach	11
	Przedmowa	13
Wstęp	Wygląd i działanie okna aplikacji systemu SAP	21
	Pasek menu	22
	Nagłówki menu	23
	Ikona menu skrótów systemowych	25
	Przyciski kontrolne	26
	Pasek funkcji systemowych	27
	Pole polecenia	27
	Przyciski polecenia	28
	Pasek nazwy	29
	Pasek narzędzi aplikacji	30
	Pasek statusu	31
	Obszar roboczy	32
	Panele	32
	Foldery	33
	Pola danych	34
	Obszary i podekrany	34
	Listy wyboru, pola wyboru i przyciski opcji	36
	Przyciski polecenia	38
	Paski przewijania	38
	Okna dialogowe	39
	System SAP w sieci	40
Część I	Początki pracy z systemem	43
Rozdział 1.	Logowanie się do systemu i wylogowywanie się z niego	45
	Logowanie się do systemu	46
	<i>Procedura:</i> Logowanie się do systemu za pomocą okna logowania	46
	<i>Procedura:</i> Logowanie się do systemu za pomocą skrótu na pulpicie	49
	Wylogowywanie się z systemu	50
	<i>Procedura:</i> Wylogowywanie się z systemu	50

Rozdział 2.	Praca z sesjami	53
	Sterowanie położeniem i geometrią okna aplikacji	53
	Tworzenie wielu okien aplikacji	55
	<i>Procedura:</i> Tworzenie wielu okien aplikacji	55
	Zakończenie sesji	56
	<i>Procedura:</i> Anulowanie transakcji	57
	Dostosowywanie układu okna aplikacji i ekranów	57
	<i>Procedura:</i> Dostosowywanie układu	
	za pomocą polecenia Opcje	58
	<i>Procedura:</i> Dostosowywanie układu	
	za pomocą polecenia Nowy wygląd	60
	Dostosowywanie ekranu SAP Easy Access	
	(ekran szybkiego dostępu)	63
	<i>Procedura:</i> Dostosowywanie ekranu SAP Easy Access	
	(ekran szybkiego dostępu)	64
	Tworzenie skrótów na pulpicie	65
	<i>Procedura:</i> Tworzenie skrótów na pulpicie	65
Rozdział 3.	Wprowadzanie danych profilu użytkownika	67
	<i>Procedura:</i> Wprowadzanie danych profilu użytkownika	67
Rozdział 4.	Zmiana hasła	71
	Zmiana hasła	71
	<i>Procedura:</i> Zmiana hasła przy logowaniu się	72
	<i>Procedura:</i> Zmiana hasła po zalogowaniu się	73
Część II	Nawigacja między ekranami	75
Rozdział 5.	Przejdźcie do ekranów początkowych transakcji	
	za pomocą folderów menu	77
	Nawigacja z wykorzystaniem folderów menu	79
	Foldery SAP menu i Menu użytkownika	79
	Wyszukiwanie transakcji	81
	<i>Procedura:</i> Wyszukiwanie transakcji	
	za pomocą słów kluczowych	82
Rozdział 6.	Przejdźcie do ekranów początkowych transakcji	
	za pomocą folderów Ulubione	85
	Praca z folderami Ulubione	87
	Menu Ulubione	87
	Menu skrótów	88
	Pasek narzędzi aplikacji	89
	Klawisze skrótu	90
	Mysz	90
	Dodawanie folderów	92
	<i>Procedura:</i> Tworzenie folderu	92

Dodawanie odnośników do transakcji w folderach Ulubione	93
<i>Procedura:</i> Dodawanie odnośnika do transakcji, gdy zna się jej kod	93
<i>Procedura:</i> Dodanie odnośnika do transakcji, gdy nie zna się jej kod	94
Dodawanie odnośników do stron internetowych i do poczty elektronicznej w folderach Ulubione	96
<i>Procedura:</i> Dodawanie do folderów Ulubione odnośnika do strony internetowej	96
<i>Procedura:</i> Dodawanie odnośnika do programu pocztowego w folderach Ulubione	98
Zmiana nazw folderów i odnośników	100
<i>Procedura:</i> Zmiana nazwy folderu lub odnośnika	101
Usuwanie folderów Ulubione i odnośników	102
Dzielenie folderu Ulubione	103
<i>Procedura:</i> Zapis folderów	103
<i>Procedura:</i> Odczyt folderów	104
Rozdział 7. Przejście do ekranów początkowych transakcji za pomocą jej kodów	107
Nawigacja z wykorzystaniem kodów transakcji	108
<i>Procedura:</i> Wybór kodów transakcji z listy w polu polecenia	109
Identyfikacja kodów transakcji	110
<i>Procedura:</i> Wyświetlanie kodów transakcji na ekranie SAP Easy Access (ekran szybkiego dostępu)	110
<i>Procedura:</i> Wyświetlanie kodów transakcji za pomocą paska menu	112
<i>Procedura:</i> Wyświetlanie kodów transakcji za pomocą paska stanu	113
Wyszukiwanie transakcji za pomocą jej kodów	114
<i>Procedura:</i> Wyszukiwanie transakcji za pomocą słów kluczowych	114
Rozdział 8. Nawigacja między ekranami za pomocą paska menu	117
Przejście z ekranów początkowych transakcji	118
Przejście z ekranów wyjściowych transakcji	119
Odkrywanie systemu SAP	121
Cześć III Ustawienia parametrów ekranów początkowych	123
Rozdział 9. Wprowadzanie kodów i tekstu	125
Wskazówki dotyczące wprowadzania kodu i tekstu	127

Rozdział 10. Wyszukiwanie kodów	131
Ekran krótkich list wyników	132
Wielozakładkowe ekrany wyszukiwania	134
<i>Procedura:</i> Wyszukiwanie kodu z jednym kryterium wyszukiwania	135
<i>Procedura:</i> Wyszukiwanie kodu z wieloma kryteriami wyszukiwania	136
Wskazówki dotyczące wyszukiwania ekranów wielozakładkowych	138
Drzewo wyszukiwania struktury	141
Ekran wyszukiwania wyświetlające dane w postaci listy	145
Rozdział 11. Wprowadzanie kodów na ekranach wielokrotnego wyboru	147
Wygląd i działanie ekranu wielokrotnego wyboru	148
<i>Procedura:</i> Kopiowanie wielokrotnych kodów na ekran wielokrotnego wyboru	151
Używanie ekranu wielokrotnego wyboru — przykład	153
Używanie przycisku wielokrotnego wyboru	156
<i>Procedura:</i> Wyszukiwanie wielokrotnych kodów dla ekranu wielokrotnego wyboru	157
Rozdział 12. Wykorzystanie opcji wyboru w polach wprowadzania danych	161
Dołączanie opcji wyboru do pól wprowadzania danych	162
<i>Procedura:</i> Dołączanie opcji wyboru do pola wprowadzania danych	164
<i>Procedura:</i> Usuwanie opcji wyboru z pola wprowadzania danych	165
Jaką funkcję pełnią zielone opcje wyboru?	165
Jaką funkcję pełnią czerwone opcje wyboru?	167
Rozdział 13. Praca z wariantami ekranów	169
Dodawanie pól wprowadzania danych za pomocą przycisku dynamicznego wyboru	170
<i>Procedura:</i> Dołączanie dodatkowych kryteriów wyboru do ekranu początkowego transakcji	172
Tworzenie wariantów ekranów	175
<i>Procedura:</i> Tworzenie wariantu ekranu początkowego	177
Zmiana wariantu ekranu	179
<i>Procedura:</i> Zmiana wariantu ekranu — pierwszy sposób	179
<i>Procedura:</i> Zmiana wariantu ekranu — drugi sposób	181
Wywoływanie wariantu ekranu	181
<i>Procedura:</i> Wywoływanie tymczasowego wariantu	181
Usuwanie wariantu ekranu	183
<i>Procedura:</i> Usuwanie wariantu ekranu	183
<i>Procedura:</i> Tworzenie pojedynczego, domyślnego zapisu danych na ekranie początkowym	185

Część IV Praca z raportami wyjściowymi	187
Rozdział 14. Sortowanie, filtrowanie i sumowanie raportów pozycji pojedynczych	189
Sortowanie i grupowanie raportów pozycji pojedynczych	191
Przykład 1. Sortowanie pojedynczej kolumny raportu pozycji pojedynczych	192
<i>Procedura:</i> Sortowanie pojedynczej kolumny raportu pozycji pojedynczych	193
Przykład 2. Sortowanie wielu kolumn w raporcie pozycji pojedynczych	193
<i>Procedura:</i> Sortowanie wielu kolumn w raporcie pozycji pojedynczych	194
Przykład 3. Sortowanie pojedynczej kolumny listy wyników	195
Filtrowanie raportów pozycji pojedynczych	197
Przykład 1. Filtrowanie raportu pozycji pojedynczych transakcji IH08	198
<i>Procedura:</i> Filtrowanie raportu pozycji pojedynczych	199
Przykład 2. Filtrowanie raportu pozycji pojedynczych transakcji MPK: Rzeczywiste/Planowe/Odchylenie	202
<i>Procedura:</i> Filtrowanie dodatnich i ujemnych wartości w raporcie pozycji pojedynczych nr 1	202
Przykład 3. Filtrowanie dodatnich i ujemnych wartości na standardowym ekranie filtrowania	204
Sumowanie kolumn z danymi w raportach pozycji pojedynczych	208
<i>Procedura:</i> Sumowanie danych w kolumnie raportu liniowego	208
<i>Procedura:</i> Grupowanie i sumowanie danych w raporcie pozycji pojedynczych	210
Rozdział 15. Warianty wyświetlania raportów pozycji pojedynczych	211
Dostęp do funkcji wariantu wyświetlania raportu	214
Zmiana układu ekranu	216
Tworzenie wariantu wyświetlania	217
<i>Procedura:</i> Tworzenie wariantu wyświetlania raportu pozycji pojedynczych	218
Zachowanie wariantu wyświetlania raportu	224
<i>Procedura:</i> Zachowanie wariantu wyświetlania raportu	226
Zastosowanie wariantu wyświetlania raportu	228
<i>Procedura:</i> Zastosowanie wariantu wyświetlania raportu „po fakcie”	230
Usuwanie wariantu wyświetlania raportu	230
<i>Procedura:</i> Usuwanie wariantu wyświetlania raportu	231
Praca z wariantami wyświetlania raportów na innych ekranach	232

Rozdział 16. Eksportowanie raportów pozycji pojedynczych do programów	
Microsoft Excel i Word	235
Eksportowanie bezpośrednie	236
<i>Procedura:</i> Eksportowanie do programu MS Excel za pomocą przycisku Integracja biura	236
<i>Procedura:</i> Eksportowanie do programu MS Excel za pomocą menu Lista	240
Eksportowanie zewnętrzne	242
<i>Procedura:</i> Eksportowanie zewnętrzne raportu pozycji pojedynczych do programu MS Excel	242
Rozdział 17. Wysyłanie raportów pozycji pojedynczych pocztą systemu SAP	247
Ekran Tworzenie i wysyłanie dokumentu	249
Górna część podekranu	249
Dolna część podekranu	251
Wprowadzanie i wyszukiwanie nazw odbiorców	253
<i>Procedura:</i> Wyszukiwanie adresatów	255
Praca z listami dystrybucji	256
<i>Procedura:</i> Tworzenie list dystrybucji	256
<i>Procedura:</i> Wyszukiwanie list dystrybucji	257
Czytanie wiadomości w aplikacji poczty elektronicznej systemu SAP	259
<i>Procedura:</i> Czytanie wiadomości na ekranie Business workplace	261
<i>Procedura:</i> Przechowywanie lub usuwanie wiadomości	263
Wysyłanie wiadomości z ekranu Business workplace	264
<i>Procedura:</i> Tworzenie i wysyłanie nowych wiadomości	264
<i>Procedura:</i> Odpowiadanie na wiadomość	265
<i>Procedura:</i> Przesyłanie wiadomości dalej	267
Zakończenie Podstawowe typy transakcji	269
Pierwszy typ transakcji: wyświetlanie danych dotyczących obiektu	270
Drugi typ transakcji: wyświetlanie listy obiektów powiązanych	272
Trzeci typ transakcji: tworzenie obiektu	275
Czwarty typ transakcji: zmiana danych obiektu	276
Załącznik Pomoce naukowe do systemu SAP 4.7	
Utwórz zlecenie zakładowe (IW31)	279
<i>Procedura</i>	
Skorowidz	285

ROZDZIAŁ 1.

Logowanie się do systemu i wylogowywanie się z niego

Oprogramowanie firmy SAP i baza danych są zainstalowane na dużych, scentralizowanych komputerach zwanych **serwerami**. Komputery te przeznaczone są tylko do tego, aby był na nich zainstalowany system, a ich pamięć oraz możliwości szybkiego przetwarzania danych pozwalają ten system utrzymać. Serwery są połączone okablowaniem i łączami satelitarnymi z odległymi komputerami *klienckimi*, na których pracują użytkownicy.

Duże firmy używające systemu SAP często posiadają kilka klas serwerów, takich jak serwery **produktywne**, **deweloperskie** i **szkoleniowe**.

Serwery produktywne przechowują „żywy” system SAP, tzn. oprogramowanie i bazę danych wykorzystywane przez firmę do zarządzania jej zasobami oraz przez użytkowników do pracy z systemem. W naszej organizacji używamy kilku serwerów produktywnych do przechowywania oprogramowania i bazy danych, chociaż zapewniają ten sam dostęp do całego systemu. Te serwery mają przypisane nazwy funkcjonalne, takie jak: *Warehouse Management* (zarządzanie magazynem) i *Purchasing* (zakup) w celu kierowania różnych użytkowników (w tym przypadku pracownicy magazynu, zaopatrzeniowcy) do różnych serwerów produktywnych. To zapewnia bardziej równomierne rozłożenie pracy pomiędzy tymi serwerami (proces zwany *automatycznym rozkładaniem obciążenia*) i przyspiesza ogólne działanie systemu i czas odpowiedzi.

Serwery deweloperskie wykorzystywane są przez programistów oraz specjalistów ds. systemu SAP w celu tworzenia i testowania dostosowanych wersji oprogramowania.

Serwery szkoleniowe zawierają kopie produkcyjnej bazy danych i są wykorzystywane jako środowisko szkoleniowe dla nowych użytkowników, którzy mogą się „pobawić” systemem i uczyć się bez powodowania szkód we właściwej bazie. Większość użytkowników ma dostęp do tych serwerów tylko w trakcie szkolenia.

Aby się zalogować do systemu, należy najpierw wybrać **serwer logowania** i podać swoje **user ID** (nazwę użytkownika) i **password** (hasło); czasami też

client code (mandant) i **language code** (kod języka)). Kiedy system już sprawdzi, iż dany użytkownik posiada konto, pojawi się okno aplikacji i wyświetli się ekran **SAP Easy Access** (ekran szybkiego dostępu). Ten ekran jest miejscem, z którego można się dostać do aplikacji i jej bazy danych.

W pierwszym rozdziale zawarte są instrukcje, jak zalogować się do systemu SAP przez dostępne serwery w sieci, jak poradzić sobie z problemami podczas logowania do systemu i wylogowywania się z niego.

Logowanie się do systemu

Istnieją dwie procedury logowania się do systemu. Pierwsza procedura wywołuje ekran logowania **SAP Logon**, na którym wybiera się serwer logowania, a następnie pojawia się ekran **SAP**, na którym wprowadza się różnego rodzaju kody identyfikacyjne. Ta procedura pozwala zalogować się do serwera konkretnej klasy (produkcyjnego, deweloperskiego lub szkoleniowego) lub o konkretnej funkcji (na przykład serwera produkcyjnego dla zaopatrzeniowców).

Procedura

Logowanie się do systemu za pomocą okna logowania

Krok 1. Kliknij przycisk **Start** (A) na pasku zadań *Windows*, następnie przejdź do polecenia *SAPlogon*. Dokładna ścieżka dostępu zależy od ustawień danego komputera. U nas wygląda to tak:

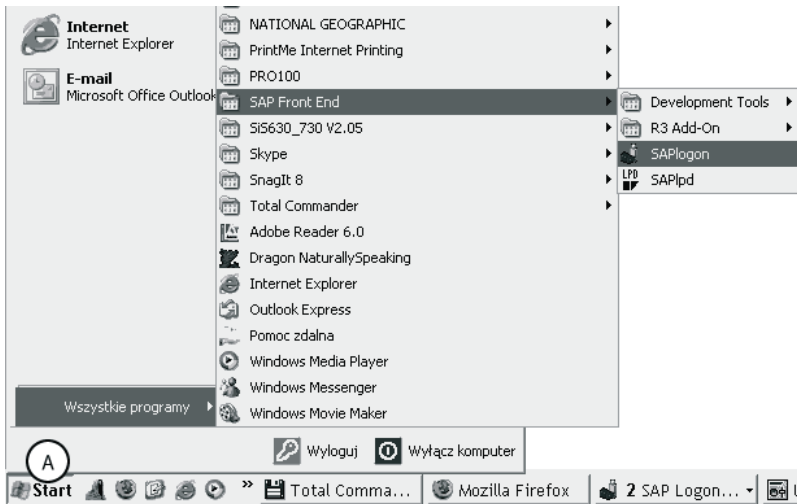
Start > Programy > SAP Front End > SAPlogon (rysunek 1.1).

Krok 2. Pojawia się okno logowania **SAP Logon** (rysunek 1.2). Wyświetlona zostaje lista dostępnych w sieci serwerów.

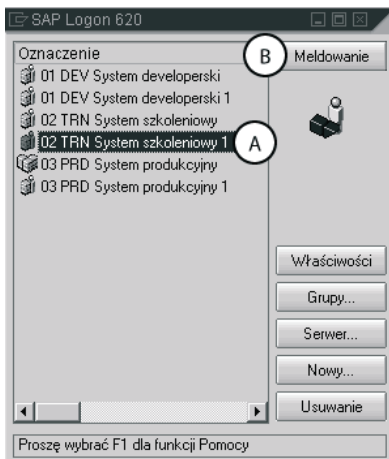
- Dwukrotnie kliknij nazwę serwera *lub* kliknij nazwę serwera, aby go wybrać i wyróżnić, następnie kliknij przycisk (B) **Meldowanie**.

Krok 3. Otwiera się okno aplikacji i wyświetla się ekran **SAP** (rysunek 1.3). Ten ekran zawiera cztery pola: **Client** (mandant), **User** (użytkownik), **Password** (hasło) i **Language** (język). Pola **Client** (mandant) i **Language** (język) są już *uzupełnione* kodami, kiedy ekran się pojawia¹.

¹ Większość firm wykorzystuje jedną bazę danych dla wszystkich oddziałów i funkcji. Ta baza ma jeden kod klienta. Firmy posiadające kilka firm zależnych czasami mają kilka oddzielnych baz dla każdej z firm. W takim wypadku trzeba podać prawidłowy kod klienta, czyli bazy, do której chce się uzyskać dostęp. Pracując dla międzynarodowej firmy, trzeba też podać język w polu **Language** (język).

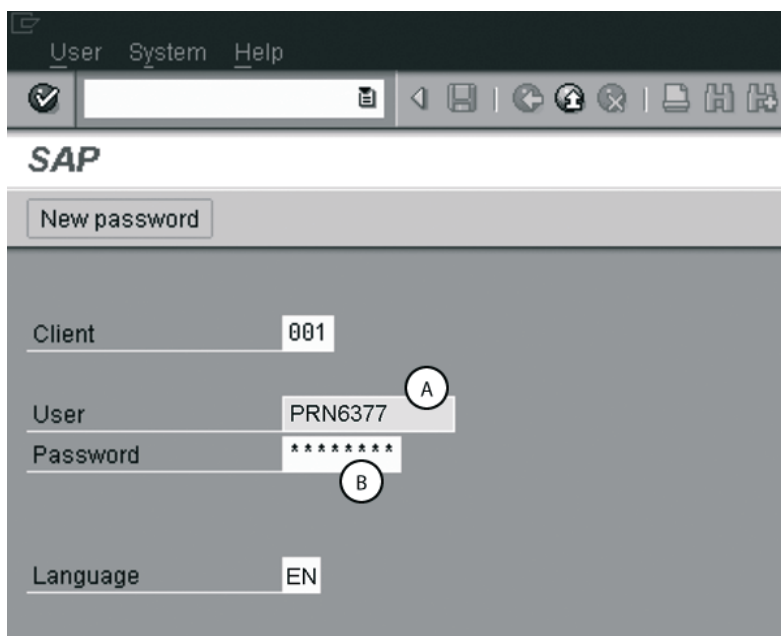


Rysunek 1.1. Proces logowania zaczyna się w menu systemu operacyjnego Windows



Rysunek 1.2. Okno logowanie SAP Logon. W tym przykładowym oknie widać nazwy kilku serwerów produkcyjnych, deweloperskich i szkoleniowych. Do systemu produkcyjnego można uzyskać dostęp tylko przez jeden z serwerów produkcyjnych (oznaczonych przedrostkiem PRD)

- Wprowadź nazwę użytkownika w polu **User** (użytkownik) (A).
- Wprowadź hasło w polu **Password** (hasło) (B).
- *Opcjonalnie*: Zmień hasło (instrukcje w rozdziale 4.).
- Zatwierdź klawiszem **Enter** na klawiaturze.



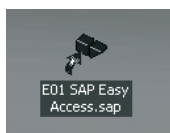
Rysunek 1.3. Ekran SAP, na którym wprowadza się nazwę użytkownika i hasło (oraz wszelkie niezbędne kody)

Krok 4. Ekran **SAP Easy Access** (ekran szybkiego dostępu) pojawia się w oknie aplikacji. Można teraz rozpocząć pracę z systemem.

Koniec procedury

Niektórzy użytkownicy uzyskują dostęp do oprogramowania SAP za pomocą przeglądarki internetowej, np. *MS Internet Explorer*. Od swojego administratora dostają odnośnik, który od razu po kliknięciu wywołuje ekran **SAP** (rysunek 1.3). Tacy użytkownicy podczas logowania się do systemu mogą pominąć **kroki 1. i 2.** poprzedniej procedury i od razu przejść do instrukcji **kroku 3.**

Druga procedura logowania wykorzystuje skrót na pulpicie (rysunek 1.4), aby można było pominąć okno logowania **SAP Logon 620** oraz ekran **SAP** i od razu zalogować się, podając hasło.



Rysunek 1.4. Ikona skrótu na pulpicie

Można utworzyć jeden lub więcej skrótów do ekranu logowania na pulpicie (instrukcje w rozdziale 4.). Każdy skrót na pulpicie posiada następujące dogodne cechy:

- Jest skonfigurowany tak, aby zalogować się do konkretnego serwera, i w oknie **SAP Logon** nie trzeba już wybierać serwera.
- Jest tak skonfigurowany, że zapamiętuje nazwę użytkownika, numer klienta i kod języka, nie trzeba więc ponownie wprowadzać tych danych na ekranie **SAP**. Podaje się tylko hasło w małym oknie dialogowym.
- Jest tak skonfigurowany, że po zalogowaniu się wyświetla *konkretny ekran*. Preferowanym ekranem startowym (i docelowym ekranem skrótu na pulpicie z rysunku 1.4) jest ekran **SAP Easy Access** (ekran szybkiego dostępu), który jest stroną startową systemu. Można jednak utworzyć skróty do innych ekranów, które pojawią się w momencie logowania.

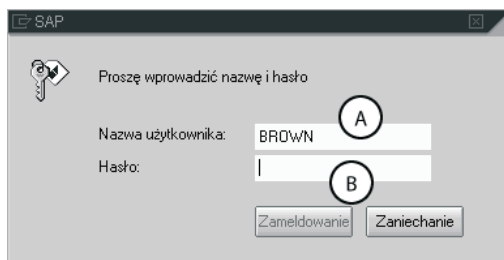
Procedura

Logowanie się do systemu za pomocą skrótu na pulpicie

Krok 1. Dwukrotnie kliknij ikonę skrótu na pulpicie (rysunek 1.4).

Krok 2. Pojawia się ekran **SAP Easy Access** (ekran szybkiego dostępu) (rysunek 1.5). Zawiera on tylko pola **Nazwa użytkownika** i **Hasło**.

- Potwierdź nazwę użytkownika w polu **Nazwa użytkownika** (A).
- Wprowadź hasło w polu **Hasło** (B).
- Zatwierdź klawiszem **Enter** na klawiaturze.



Rysunek 1.5. Ekran SAP Easy Access (ekran szybkiego dostępu) pozwala szybko zalogować się do systemu

Krok 3. Pojawia się okno aplikacji i wyświetla się domyślny ekran (w tym przypadku **SAP Easy Access**). Teraz można pracować z systemem.

Koniec procedury

Najczęstszym problemem, jaki użytkownicy napotyka, gdy chcą zalogować się do systemu, jest nierozpoznanie przez system kodu wprowadzonego w którymś z pól. Po wprowadzeniu złego kodu system reaguje wyświetleniem komunikatu o błędzie na pasku stanu na danym ekranie (rysunek 1.6).



Rysunek 1.6. System wyświetla komunikat na pasku stanu, jeżeli użytkownik wprowadzi niepoprawny kod na ekranie SAP

Są to zwykle błędy w nieprawidłowym wprowadzeniu danych. Należy sprawdzić, czy klawisz **Caps Lock** na klawiaturze jest uruchomiony, a następnie uważnie wprowadzić kod.

Ze względów bezpieczeństwa niektórzy administratorzy konfigurują ustawienia systemu tak, aby uniemożliwić ponowną próbę logowania po określonej liczbie nieudanych podejść. Kiedy zaistnieje taka sytuacja, należy skontaktować się ze swoim administratorem w celu ponownego uzyskania dostępu do systemu.

Wylogowywanie się z systemu

Można wylogować się z każdego ekranu systemu SAP. W tym celu istnieją trzy alternatywne procedury w zależności od tego, czy jest uruchomiona jedna sesja czy więcej.

Procedura

Wylogowywanie się z systemu

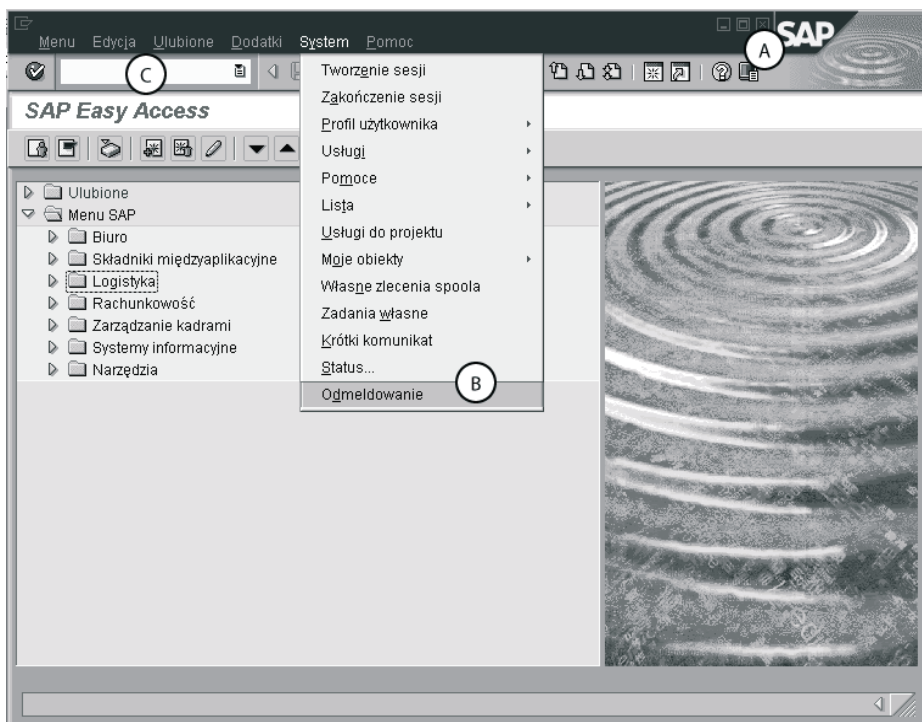
Krok 1. Jeżeli uruchomiona jest jedna sesja (jedno *okno aplikacji*), kliknij trzeci przycisk polecenia na pasku menu (rysunek 1.7).

Jeżeli uruchomionych jest kilka sesji:

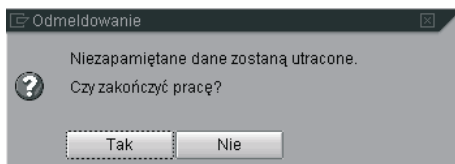
- Z menu **System** wybierz polecenie *Odmeldowanie lub* wprowadź komendę `/nex` w **polu polecenia**² (C) i zatwierdź klawiszem **Enter** na klawiaturze.

Krok 2. Pojawia się ekran **Odmeldowanie** i użytkownik zostaje poproszony o potwierdzenie tej czynności (rysunek 1.8).

² Ten oraz inne przykłady użycia pola polecenia zostały opisane w rozdziale 7.



Rysunek 1.7. Można się wylogować klikając trzeci klawisz polecenia, za pomocą menu System lub wprowadzając komendę /nex w polu polecenia



Rysunek 1.8. Potwierdź wylogowanie się za pomocą tego ekranu, klikając przycisk Tak lub wciskając klawisz Enter na klawiaturze

- Kliknij przycisk **Tak** lub zatwierdź klawiszem **Enter** na klawiaturze.

Koniec procedury